

U e b e r s i c h t  
der  
**P f l a n z e n**

zu Oken's allg. Nat.-Gesch. III. 2.

	Seite
Pflanzenystem .....	1
Einneisches .....	5
Das von Justeu .....	7
Das System dieses Buchs .....	12

A. Lateinische Benennungen.

<p style="text-align: center;">Pflanzenreich.</p> <p style="text-align: center;">Erstes Band.</p> <p style="text-align: center;">Mark-Pflanzen.</p> <p style="text-align: center;">Acotyledonen.</p> <p style="text-align: center;">I. Classe. Zellenpflanzen.</p> <p style="text-align: center;">Pilze.</p> <p style="text-align: center;">I. Ordnung. Mark-Zeller.</p> <p style="text-align: center;">Staubpilze.</p> <p>1. Zunft. Zellen-Zeller.</p> <p>2. 3. Ober-Zeller.</p> <p>3. 3. Drossel-Zeller.</p> <p style="text-align: center;">II. O. Schaft-Zeller.</p> <p style="text-align: center;">Fadenpilze.</p> <p>4. 3. Rinden-Zeller.</p> <p>5. 3. Bast-Zeller.</p> <p>6. 3. Holz-Zeller.</p>	<p style="text-align: center;">Regnum Plantarum.</p> <p style="text-align: center;">Regio prima.</p> <p style="text-align: center;">Parenchymariae.</p> <p style="text-align: center;">Acotyledones.</p> <p style="text-align: center;">Cl. I. Cellulariae.</p> <p style="text-align: center;">Fungi.</p> <p style="text-align: center;">Ordo I. Cellulariae parenchymales.</p> <p style="text-align: center;">Coniomycetes.</p> <p>Tribus 1. C. cellulales.</p> <p>Tr. 2. C. vasales.</p> <p>Tr. 3. C. tracheales.</p> <p style="text-align: center;">O. II. C. scapales.</p> <p style="text-align: center;">Hyphomycetes.</p> <p>Tr. 4. C. corticales.</p> <p>Tr. 5. C. alburnales.</p> <p>Tr. 6. C. lignales.</p>
--------------------------------------------------------------------------------------------------------------------------------------------------------------------------------------------------------------------------------------------------------------------------------------------------------------------------------------------------------------------------------------------------------------------------------------------------------------------------------------------------------------------------------------------------------------------------------------------------------------------------------------------------------------------------------------------------------	----------------------------------------------------------------------------------------------------------------------------------------------------------------------------------------------------------------------------------------------------------------------------------------------------------------------------------------------------------------------------------------------------------------------------------------------------------------------------------------------------------------------------------------------------------------------------------------------------------------------------------------------------------------------------------------------------------------------



III. O. Stamm-Zeller.  
Walgpilze.

7. 3. Wurzel-Zeller.  
8. 3. Stengel-Zeller.  
9. 3. Laub-Zeller.

IV. O. Blüten-Zeller.  
Kernpilze.

10. 3. Samen-Zeller.  
11. 3. Gröps-Zeller.  
12. 3. Blumen-Zeller.

V. O. Frucht-Zeller.  
Fleischpilze.

13. 3. Nuß-Zeller.  
14. 3. Pflaumen-Zeller.  
15. 3. Beeren-Zeller.  
16. 3. Apfel-Zeller.

II. Cl. Aderpflanzen.

III. Cl. Drosselpflanzen.

Zweites Land.

Schaft-Pflanzen.  
Monocotyledonen.

IV. Cl. Rindenpflanzen.

V. Cl. Bastpflanzen.

VI. Cl. Holzpflanzen.

Drittes Land.

Stock-Pflanzen.  
Dicotyledonen.

Erster Kreis.

Stamm-Pflanzen.  
Röhrenblumen.

VII. Cl. Wurzepflanzen.

VIII. Cl. Stengelpflanzen.

IX. Cl. Laubpflanzen.

Zweyter Kreis.

Blüthen-Pflanzen.  
Stielblumen.

X. Cl. Samenpflanzen.

XI. Cl. Gröpspflanzen.

XII. Cl. Blumenpflanzen.

Dritter Kreis.

Frucht-Pflanzen.  
Kelchblumen.

XIII. Cl. Nußpflanzen.

XIV. Cl. Pflaumpflanzen.

XV. Cl. Beerenpflanzen.

XVI. Cl. Apfelpflanzen.

O. III. C. truncates.  
Gastromycetes.

- Tr. 7. C. radicales.  
Tr. 8. C. caullales.  
Tr. 9. C. foliales.

O. IV. C. florales.  
Pyrenomycetes.

- Tr. 10. C. seminales.  
Tr. 11. C. pistillales.  
Tr. 12. C. corollales.

O. V. C. fructuales.  
Hymenomycetes.

- Tr. 13. C. nucleales.  
Tr. 14. C. drupales.  
Tr. 15. C. baccuales.  
Tr. 16. C. pomales.

Cl. II. Vasariae.

Cl. III. Tracheariae.

Regio secunda.

Scapariae.  
Monocotyledones.

Cl. IV. Corticariae.

Cl. V. Alburnariae.

Cl. VI. Lignariae.

Regio tertia.

Caudicariae.  
Dicotyledones.

Circulus primus.

Truncariae.  
Monopetalae.

Cl. VII. Radicariae.

Cl. VIII. Cauliariae.

Cl. IX. Foliariae.

Circulus secundus.

Florariae.  
Polypetalae, hypogynae.

Cl. X. Seminariae.

Cl. XI. Pistillariae.

Cl. XII. Corollariae.

Circulus tertius.

Fructuariae.  
Polypetalae perigynae.

Cl. XIII. Nucariae.

Cl. XIV. Drupariae.

Cl. XV. Baccariae.

Cl. XVI. Pomariae.



## B. Ordnungen und Zünfte.

## Erstes Band, S. 31

## Markpflanzen.

## Ncotyledonen, S. 31.

## Erste Classe, S. 32.

## Zellenpflanzen — Pilze.

I. O. Mark-Zeller.  
Coniomyceten.

- 1. Z. Brande: Entophyten.
- 2. Z. Mahen: Epiphyten.
- 3. Z. Pflze: Tubercularien.

II. O. Schaft-Zeller 59  
Hyphomyceten.

- 4. Z. Muche: Mucorinen.
- 5. Z. Moder: Mucedineen.
- 6. Z. Wolze: Myssinen.

III. O. Stamm-Zeller 75  
Gastromyceten.

- 7. Z. Kille: Trichodermaceen.
- 8. Z. Fiste: Trichiaceen.
- 9. Z. Busse: Lycoperdinen.

IV. O. Blüten-Zeller 90  
Pyrenomyceten.

- 10. Z. Rippeln: Cytisporoen.
- 11. Z. Rimpeln: Phacidiaeen.
- 12. Z. Nollen: Sphaeriaceen.

V. O. Frucht-Zeller 102  
Hymenomyceten.

- 13. Z. Trüffel: Tuberaeen.
- 14. Z. Künze: Tremellarien, Pezizen.
- 15. Z. Morcheln: Clavarien.
- 16. Z. Reische: Hutpilze.

## Zweyte Classe 177

## Aberpflanzen — Moosartige.

I. O. Mark-Aderer 182  
Schleim-Algen.

- 1. Z. Fäsel: Diatomeen.
- 2. Z. Schleipen: Rhodochinen.
- 3. Z. Fäseln: Batrachospermen.

II. O. Schaft-Aderer 198  
Wasserfäden.

- 4. Z. Schinken: Conservaceen.
- 5. Z. Klappe: Ulvaceen.
- 6. Z. Schwämme: Spongien.

III. O. Stamm-Aderer 213  
Tange.

- 7. Z. Drahten: Ceramien.
- 8. Z. Sellen: Floridien.
- 9. Z. Klöder: Fucoiden.

IV. O. Blüten-Aderer 239  
Flechten.

- 10. Z. Raslen: Staub- u. Crustenflechten.
- 11. Z. Stuppen; Knospflechten.
- 12. Z. Raspen: Schildflechten.

V. O. Frucht-Aderer 260  
Moose.

- 13. Z. Laschen: Lebermoose.
- 14. Z. Leische: Astomen, Hymeno- und Gymnostomen.
- 15. Z. Zellen: Uloperistomen.
- 16. Z. Tagel: Diploperistomen.

## Dritte Classe 304

## Drosselpflanzen — Farren.

I. O. Mark-Drossler 309  
Hydropteriden.

- 1. Z. Lappenfarren: Marsileen.
- 2. Z. Grasfarren; Bitularien.
- 3. Z. Wirtelfarren: Equisetaceen.

II. O. Schaft-Drossler 315  
Kugelfarren.

- 4. Z. Sprehnen: Stachyopteriden.
- 5. Z. Dfen: Schismatopteriden.
- 6. Z. Fächerfarren: Poropteriden.

III. O. Stamm-Drossler 322  
Gyropteriden.

- 7. Z. Blatten: Polypodiaceen.
- 8. Z. Bregen: Streifenfarren.
- 9. Z. Spauuen: Dipselsfarren.

IV. O. Blüten-Drossler 337  
Fluvialen.

- 10. Z. Narfen: Najaden.
- 11. Z. Zäsefarren: Podostemonen.
- 12. Z. Nerren: Callitrichinen, Ceratophylleen.

V. O. Frucht-Drossler 345  
Coniferen.

- 13. Z. Tannen: Abietinen.
- 14. Z. Eiben: Casuarinen, Myricinen, Taxinen.
- 15. Z. Cypressen: Cupressinen.
- 16. Z. Draken: Cycadeen.



**Zweites Land, S. 377**

Schaftpflanzen.  
Monocotyledonen.

**Vierte Classe, S. 381**

Rindenpflanzen — Grasartige.

**I. O. Mark-Rinder 385**  
Nehrengräser.

1. *z.* Roggen: Hordeaceen.
2. *z.* Riese: Phalariden.
3. *z.* Schwaden: Chloriden, Andropogonen.

**II. O. Schaft-Rinder 401**  
Rispengräser.

4. *z.* Schmielen: Agrostiden, Stipaceen, Dryse.
5. *z.* Hirsen: Paniceen, Saccharinen.
6. *z.* Schilfe: Bromeeen, Aenaceen, Arundinaceen, Bambuseen.

**III. O. Stamm-Rinder 424**  
Cyperoiden.

7. *z.* Seggen: Cariceen, Sclerinen.
8. *z.* Simsen: Scirpinen.
9. *z.* Schabten: Cyperaceen.

**IV. O. Blüten-Rinder 434**  
Juncineen.

10. *z.* Soden: Restiaceen, Triocaulen.
11. *z.* Binsen: Junceen, Arideen.
12. *z.* Riese: Commelyneen.

**V. O. Frucht-Rinder 441**  
Seerosenartige.

13. *z.* Sieden: Juncagineen, Alismaceen, Butomeen.
14. *z.* Plumpen: Hydrochariden.
15. *z.* Ripen: Pontederien, Hydropektiden.
16. *z.* Nummeln: Pistiaceen, Nymphäaceen.

**Fünfte Classe, S. 463**

Wasserpflanzen — Lilienartige.

**I. O. Mark-Balter 468**  
Staub-Orchiden.

1. *z.* Drehsinge: Neottien, Cypriden.
2. *z.* Dingel: Aethuseen.
3. *z.* Ragen: Ophrydeen.

**II. O. Schaft-Balter 479**  
Körner-Orchiden.

4. *z.* Margen: Malaxiden.
5. *z.* Wendeln: Epidendren.
6. *z.* Stangen: Vandeen, Vanillen.

**III. O. Stamm-Balter 491**  
Scitamineen.

7. *z.* Gewürze: Amomeen.
8. *z.* Fahnen: Canaceen.
9. *z.* Bananen: Musaceen.

**IV. O. Blüten-Balter 524**  
Schwerdelartige.

10. *z.* Tufen: Burmannien, Hypoxidien, Hämodraceen.
11. *z.* Schwerdel: Irideen.
12. *z.* Glitzen: Narcissoiden.

**V. O. Frucht-Balter 546**  
Lilienartige.

13. *z.* Nchten: Colchaceen.
14. *z.* Ringen: Alcyoniden.
15. *z.* Läuse: Scilleen.
16. *z.* Lisen: Hämerocalliden, Aolden, Gloriosen, Tulipaceen.

**Sechste Classe, S. 578**

Holzpflanzen — Palmenartige.

**I. O. Mark-Holzer 583**  
Rohrkolbenartige.

1. *z.* Moeke: Cynomorien.
2. *z.* Dusen: Typhaceen.
3. *z.* Binten: Aroiden, Cyclanthen.

**II. O. Schaft-Holzer 600**  
Pfefferartige.

4. *z.* Schwiedeln: Saururen.
5. *z.* Pfeffer: Piperaceen, Chloranthen.
6. *z.* Naven: Pandanen, Ripaceen.

**III. O. Stamm-Holzer 612**  
Cassaparillartige.

7. *z.* Weischen: Dioscoreen.
8. *z.* Brusen: Smitaceen.
9. *z.* Einbeeren: Parideen.

**IV. O. Blüten-Holzer 622**  
Spargelartige.

10. *z.* Spargeln: Asparageen.
11. *z.* Sauken: Convolvaren.
12. *z.* Bromelien: Agaven.

**V. O. Frucht-Holzer 641**  
Palmen.

13. *z.* Tacken: Catamarinen.
14. *z.* Otten: Cocoinen.
15. *z.* Limmen: Arecinen, Phöniceen.
16. *z.* Wunnen: Coryphinen, Borassinen.



**Drittes Land, S. 703**

Stockpflanzen.  
Dicotyledonen.

**Erster Kreis.**  
Stammpflanzen.  
Monopetalen.

**Siebente Classe, S. 709**  
Wurzelpflanzen — Epyginen.

**I. O. Mark-Wurzler 714**  
Syngenesisten.

1. *β.* Nalchen: Chichoraceen.
2. *β.* Disteln: Luffulagineen, Carduaceen.
3. *β.* Tremsen: Trixiden, Nassavien, Wurtissen.

**II. O. Schaft-Wurzler 740**  
Syngenesisten.

4. *β.* Jossen: Pectideen, Eupatoreen.
5. *β.* Streppen: Scitpceen, Helenien, Tageteen, Flaverien, Helianthen.
6. *β.* Klissen: Citadaden, Citphien, Ambrosien.

**III. O. Stamm-Wurzler 756**  
Syngenesisten.

7. *β.* Buden: Anthemiden, Artemisten, Gnaphallen, Senecionen.
8. *β.* Strallen: Calendulaceen, Arctotiden, Asteroideen, Bacchariden, Zruben.
9. *β.* Kölsen: Bernonien.

**IV. O. Blüten-Wurzler 781**  
Aggregaten.

10. *β.* Kleppeln: Cathcereen, Stobularien, Scabiosen, Valerianen.
11. *β.* Kössen: Erylideen, Lobelien, Goodenien, Scävoleen.
12. *β.* Kauschen: Campanulaceen.

**V. O. Frucht-Wurzler 799**  
Kürbisartige.

13. *β.* Foben: Cytineen, Rafflesien, Asaroiden, Tacceen.
14. *β.* Nallen: Voosen, Turneraceen, Somalinen, Samydeen.
15. *β.* Pienen: Malesherbien, Passifloren.
16. *β.* Kürbisen: Cucurbitaceen, Begonien, Nhandiroben, Papayaceen.

**Achte Classe, S. 837**  
Stengelpflanzen — Perigynen.

**I. O. Mark-Stengler 841**  
Rubiaceen.

1. *β.* Krappe: Stellaten, Anthospermen.
2. *β.* Efern: Cephalanthen, Spermacoceen, Putorien.
3. *β.* Betten: Päderien, Cephaeiden, Coffeaceen.

**II. O. Schaft-Stengler 857**  
Rubiaceen.

4. *β.* Wutten: Hedychiden.
5. *β.* Joden: Rondelctien.
6. *β.* Schwillen: Nauceen, Cinchoneen.

**III. O. Stamm-Stengler 871**  
Rubiaceen.

7. *β.* Granten: Morinden, Guettarden, Isertien.
8. *β.* Rellen: Cordieren, Hamelien.
9. *β.* Gadeln: Sarcocephalen, Gardenien.

**IV. O. Blüten-Stengler 889.**  
Ericoiden.

10. *β.* Preuseln: Epacriden, Myrtillen.
11. *β.* Heideeln: Monotropen, Pyroten, Ericceen.
12. *β.* Dendeln: Rhododendern.

**V. O. Frucht-Stengler 908.**  
Diospyroiden.

13. *β.* Hlpen: Myrobasanen, Ascennien, Rhizophoren.
14. *β.* Kinschen: Dacinen, Balaniten, Wangien, Etyracinen.
15. *β.* Grampen: Belvisien, Diospyren.
16. *β.* Nengen: Sapoten.

**Neunte Classe 951.**

Laubpflanzen — Hypogynen.

**I. O. Mark-Lauber 955.**  
Personaten.

1. *β.* Dratteln: Lentibularien, Primulaceen.
2. *β.* Schraden: Scrofularinen, Verbasainen.
3. *β.* Schluffen: Solanaceen.

**II. O. Schaft-Lauber 990.**  
Personaten.

4. *β.* Sturren: Drobanthen, Gesnerien, Etytandren.
5. *β.* Rodel: Rhinanthen, Acanthen.
6. *β.* Ringen: Bignonien, Pedalinen.



### III. C. Stamm-Lauber 1016. Contorten.

7. 3. Hulsen: Gentianeen, Loganeen.
8. 3. Sungen: Urticaceen, Apocynaceen.
9. 3. Sporkeln: Rauwolfiaceen, Strychnaceen.

### IV. C. Blüten-Lauber 1052. Labiatoïden.

10. 3. Schnoppen: Labiataen.
11. 3. Lode: Hydrophyllaceen, Hydrocoleen, Polemoniaceen, Cobaeen.
12. 3. Winden: Cuscutaceen, Convolvulaceen, Nolanen.

### V. C. Frucht-Lauber 1089. Pyrenaceen.

13. 3. Rullen: Asperifolien, Chretien, Corbiaceen.
14. 3. Mäulen: Selagineen, Myoporinen, Stilbinen, Verbenaceen.
15. 3. Flieder: Jasmineen, Frazineen, Syringen, Oleen.
16. 3. Gumpeln: Umbellifolien, Salvadoren.

## Zweiter Kreis.

### Blüthenpflanzen 1139.

Hypogynische Polypetalen.

### Rechte Classe 1140.

Samenpflanzen — Balgpflanzen.

### I. C. Mark-Samer 1143. Ranunculoiden.

1. 3. Niesen: Ranunculaceen.
2. 3. Frachten: Helleboraceen.
3. 3. Flassen: Balsaminaceen, Tropaeolaceen, Geraniaceen, Linoiden, Oxaliden.

### II. C. Schatt-Samer 1179. Liliaceen.

4. 3. Klinnen: Liliaceen, Ixoreaceen, Fernströmien.
5. 3. Linden: Liliaceen.
6. 3. Hefen: Gladiolen.

### III. C. Stamm-Samer 1195. Malvaceen.

7. 3. Hasen: Geraniaceen.
8. 3. Putten: Dombeyaceen.
9. 3. Schrauben: Buttneriacen, Sterculiacen.

### IV. C. Blüten-Samer 1208. Malvaceen.

10. 3. Pappeln: Malvaceen.
11. 3. Fäden: Hibiscaceen.
12. 3. Wullen: Bombaceen.

### V. C. Frucht-Samer 1235. Magnoliceen.

13. 3. Saaren: Magnoliceen.
14. 3. Löhnen: Menispermaceen.
15. 3. Sprägen: Dilleniaceen.
16. 3. Dören: Annonaceen.

## Fünfte Classe 1261.

Größspflanzen — Capselfpflanzen.

### I. C. Mark-Gröpfer 1264. Rutaceen.

1. 3. Rauten: Rutaceen.
2. 3. Fäden: Dioscoreaceen.
3. 3. Tringeln: Zygophylaceen.

### II. C. Schatt-Gröpfer 1275. Rutaceen.

4. 3. Spritzen: Connaraceen, Zanthoxyaceen, Coriariaceen.
5. 3. Döhlen: Daphnaceen.
6. 3. Reichen: Simarubaceen, Quassiacen.

### III. C. Stamm-Gröpfer 1291. Polygalaceen.

7. 3. Rauseln: Polygalaceen.
8. 3. Knoppen: Bochyaceen.
9. 3. Naden: Fremaudren, Pittosporen.

### IV. C. Blüten-Gröpfer 1299. Neliaceen.

10. 3. Patten: Cedraceen.
11. 3. Fäden: Meliaceen.
12. 3. Schwalen: Aurantiaceen.

### V. C. Frucht-Gröpfer 1399. Sapindaceen.

13. 3. Uhorne: Aceraceen, Hippocastaneen, Rhizophoraceen.
14. 3. Lennen: Erythroxylaceen, Malvaceen.
15. 3. Zugen: Hippocrateaceen.
16. 3. Knippen: Sapindaceen.

## Zwölfte Classe 1344.

Blumenpflanzen — Schotenpflanzen.

### I. C. Mark-Blumer 1347. Carpophyllaceen.

1. 3. Grensel: Portulacaceen.
2. 3. Sparke: Spergulaceen, Molluginaceen.
3. 3. Nissen: Staticeen, Alismaceen, Cistaceen.



## II. O. Schaft-Blumer 1364. Violaceen.

4. 3. Saden: Frankeniaceen, Sauvage-  
sien, Droseraceen, Sarraceni-  
en, Nepenthen, Barnassien, Hypericinen.
5. 3. Wauden: Nefedaceen, Datisceen,  
Biolceen.
6. 3. Blumen: Cistinen, Bizaceen, Fla-  
curtien.

## III. O. Stamm-Blumer 1383. Cruciferen.

7. 3. Kettige: Schlauchschoten.
8. 3. Kressen: Klappenschötchen.
9. 3. Kohle: Schoten.

## IV. O. Blüten-Blumer 1407. Papaveraceen.

10. 3. Schraalen: Cappariden.
11. 3. Prummeln: Podophylleen, Berbe-  
riden.
12. 3. Mohn: Fumariaceen, Papave-  
reen.

## V. O. Frucht-Blumer 1420. Guttiferen.

13. 3. Nadeln: Dipterocarpen.
14. 3. Gullen: Calophyllen, Nannaceen.
15. 3. Kiren: Mircgraviaceen.
16. 3. Druen: Clusien, Canelleen, Gar-  
cintien.

## Dritter Kreis 1449

### Fruchtpflanzen — Kelchblumen.

#### Dreizehnte Classe 1451

#### Ruspflanzen — Apetalen.

#### I. O. Mark-Nusser 1454 Neraceen.

1. 3. Rampen: Eclerzpfen, Illecebren.
2. 3. Weiden: Chenopodiaceen.
3. 3. Hofste: Amaranthen.

#### II. O. Schaft-Nusser 1470 Polygonaceen.

4. 3. Schlippen: Plantagineen, Plumba-  
gineen.
5. 3. Girren: Petiverien, Phytoladen.
6. 3. Ampfer: Eriogoneen, Polygoneen.

#### III. O. Stamm-Nusser 1487 Thymeläen.

7. 3. Himmen: Nyctagineen.
8. 3. Feibeln: Daphnoiden, Cläagnen.
9. 3. Felben: Santalaceen.

## IV. O. Blüten-Nusser 1504 Laureaceen.

10. 3. Alben: Proteen.
11. 3. Wippen: Penäen, Aquilarien, Gy-  
cocarpen, Fernandien.
12. 3. Lören: Myristiceen, Laurinen.

## V. O. Frucht-Nusser 1531 Dielinisten.

13. 3. Blüten: Amentacen; Salicinen, Ves-  
tusaceen, Platanen, Cupuliferen.
14. 3. Nesseln: Urticeen, Stigagineen, U-  
maceen, Celtideen.
15. 3. Feigen: Artocarpen.
16. 3. Lorsche: Euphorbiaceen.

## Vierzehnte Classe 1611

### Pflaumenspflanzen — Hülsen- pflanzen.

#### I. O. Mark-Pflaumer 1619 Papilionaceen.

1. 3. Querten: Pedysareen.
2. 3. Wäppl: Astragaleen.
3. 3. Grischen: Glyceen.

#### II. O. Schaft-Pflaumer 1634 Papilionaceen.

4. 3. Klee: Trifolien.
5. 3. Brehnen: Genisten.
6. 3. Frefhmen: Galegeen.

#### III. O. Stamm-Pflaumer 1651 Papilionaceen.

7. 3. Bohnen: Bicien, Phaseolen.
8. 3. Kruppen: Dalbergien.
9. 3. Kuhn: Sophoren.

#### IV. O. Blüten-Pflaumer 1680 Leguminosen.

10. 3. Burren: Geofedden, Swargien, De-  
tarien.
11. 3. Schelfen: Mimosen.
12. 3. Käfen: Cassien.

#### V. O. Frucht-Pflaumer 1728 Rhamnaceen.

13. 3. Wersen: Stachyruften, Empetren,  
Chailletien.
14. 3. Pimpeln: Staphyleaceen, Celastrin-  
en, Jucinen.
15. 3. Eifen: Rhamnen.
16. 3. Spillen: Juglandeem, Terebintha-  
ceen.



## Fünfzehnte Classe 1785

Beerenpflanzen — Dolden und Myrten.

I. O. Mark-Beerer 1789  
Umbellaten.

1. 3. Knecken: Hydrocotyleen, Mulsineen, Saniculae.
2. 3. Myhren: Scandicimen, Caucalcinen, Daucinen, Thapsen, Cuminen, Sciterinen, Angelicinen, Peucedaneen.
3. 3. Nerke: Seselinen, Amminen, Emynen, Coriandern.

II. O. Schaft-Beerer 1844  
Caprifoliaceen.

4. 3. Blahnen: Loranthen, Corneen.
5. 3. Holzer: Caprifolien.
6. 3. Ruten: Araliden, Hederae, Aquiliceen, Bienen.

III. O. Stamm-Beerer 1870  
Dnagrarien.

7. 3. Myhren: Haloragaceen, Trapeen.
8. 3. Wätschen: Epilobien.
9. 3. Wäden: Salicarien.

IV. O. Blüten-Beerer 1888  
Melastomaceen.

10. 3. Epen: Rhyrien, Döbeckien, Pavotieren.
11. 3. Bindeln: Melastomen, Miconien, Charianthen, Memecyleen.
12. 3. Ruten: Grossularien, Cacteen.

V. O. Frucht-Beerer 1916  
Myrtaceen.

13. 3. Toppen: Lecythideen.
14. 3. Schuben: Barringtonien.
15. 3. Fegeln: Chamäleucien, Leptospermen.
16. 3. Myrten: Myrteen.

## Sechszehnte Classe 1937

Apfelpflanzen — Rosenartige.

I. O. Mark-Aepfler 1961  
Semperviden.

1. 3. Heppen: Galacinen.
2. 3. Zumpen: Crassulaceen.
3. 3. Wäden: Ficoiden.

II. O. Schaft-Aepfler 1978  
Tamariskeartige.

4. 3. Knehen: Nitriaren, Reaumurien, Tamariscinen.
5. 3. Schirken: Bruniaceen.
6. 3. Drumpen: Hamameliden.

III. O. Stamm-Aepfler 1986  
Saxifragaceen.

7. 3. Zwieren: Saxifragen.
8. 3. Ruten: Baueraceen, Cunonien.
9. 3. Stammen: Hydrangeen, Escallonien, Philadelphhen.

IV. O. Blüten-Aepfler 2000  
Rosaceen.

10. 3. Bromen: Sanguisorben, Potentillen, Rosen.
11. 3. Sicken: Neuraben.
12. 3. Spieren: Spiräaceen.

V. O. Frucht-Aepfler 2029  
Obstpflanzen.

13. 3. Hohren: Monimien, Cathacanthen, Granaten.
14. 3. Zweitschen: Chrysolalunen, Amygdaleen.
15. 3. Nispeln: Mespilceen.
16. 3. Aepfel: Pomaceen.

## Alphabetisches Verzeichniß der Bünfte.

Aepfel 2081	Binsen 436	Breen 327	Burren 1681
Ahorn 1320	Bohnen 1652	Bromen 2001	Cypressen 359
Alben 1505	Böden 1532	Breuelien 630	Dendeln 902
Ampfer 1477	Brahnen 1640	Brusen 616	Dingel 470
Bananen 514	Brelen 364, 381	Buden 756	Disteln 725
Beischn 612	Brande 48	Buffe 83	Dören 1251



Drahten 214  
 Dratteln 956  
 Drehsinge 468  
 Drumpen 1984  
 Druten 1429  
 Dusen 586  
**E**  
 Effern 845  
 Eiben 353  
 Einbeeren 620  
 Elpen 1889  
 Esfen 1740  
**F**  
 Fäfen 182  
 Fächerfarren 320  
 Feigen 1557  
 Felben 1499  
 Fiste 79  
 Flahnen 510  
 Flangen 483  
 Flappe 205  
 Flaffen 1166  
 Flatten 323  
 Flieder 1110  
 Flitten 1213  
 Flurren 990  
 Foben 800  
 Frakten 1154  
 Fröhmen 1645  
**G**  
 Gabeln 879  
 Gewürze 491  
 Gindeln 1893  
 Girren 1475  
 Glahnen 1844  
 Glügen 538  
 Glumen 1377  
 Gdden 1880  
 Gohren 2030  
 Grampen 931  
 Granten 871  
 Grasfarren 311  
 Grensel 1348  
 Grischen 1629  
 Gullen 1424  
 Gumpeln 1120  
**H**  
 Haden 1364  
 Heiden 894  
 Heppen 1961  
 Hefsen 1193  
 Hiesfen 1304  
 Hilsen 908  
 Hirsfen 405  
 Helder 1849  
 Holsche 1465  
 Hullen 1016  
 Humen 1488  
 Hrageln 1930  
 Jäfen 1266  
 Jäfen 1196  
 Joden 859

Jossen 740  
 Jugeln 1331  
**K**  
 Käfen 1702  
 Käufchen 795  
 Käufchen 923  
 Klammern 1995  
 Klee 1634  
 Kleppeln 782  
 Klinnen 1180  
 Klüssen 752  
 Klöder 228  
 Knecken 1792  
 Kneyen 1978  
 Knippen 1333  
 Knoppen 1296  
 Knöden 1905  
 Kohle 1397  
 Kossen 790  
 Krappe 841  
 Kressen 1390  
 Kruppen 1671  
 Kuhnen 1676  
 Kunze 112  
 Kürbisen 618  
 Kürren 1428  
**L**  
 Lähnen 1242  
 Lappenfarren 310  
 Läschen 264  
 Lauche 554  
 Lennen 1326  
 Lieren 811  
 Lische 392  
 Litten 564  
 Linnen 667  
 Linden 1186  
 Lingen 1005  
 Locke 1075  
 Lören 1516  
 Lorsche 1575  
**M**  
 Malchen 715  
 Margen 480  
 Mahen 54  
 Melden 1456  
 Merke 1822  
 Merren 342  
 Mispeln 2064  
 Mücke 584  
 Muder 63  
 Mohne 1413  
 Mühren 1799  
 Mordeln 120  
 Mische 59  
 Mühren 1870  
 Müllen 1100  
 Mummeln 453  
 Myrten 1940  
**N**  
 Naden 1297  
 Nallen 807

**N**  
 Narfen 337  
 Näven 607  
 Nellen 1355  
 Nesseln 1548  
 Nieten 1143  
 Nippeln 90  
 Niren 450  
 Noben 1993  
 Nollen 95  
**O**  
 Oheln 1285  
 Ofen 319  
 Otten 653  
**P**  
 Pappeln 1209  
 Patteln 1300  
 Pfeffer 602  
 Pimpeln 1732  
 Pinten 588  
 Plumpen 444  
 Pöhte 56  
 Preußeln 689  
 Prummeln 1411  
 Putten 1197  
**Q**  
 Queffen 1620  
**R**  
 Ragen 472  
 Rahten 241  
 Rampen 1455  
 Ramfeln 1291  
 Raspen 151  
 Rauten 1264  
 Reben 1857  
 Redern 1421  
 Reische 126  
 Reiften 877  
 Rengen 938  
 Reschen 1288  
 Rettige 1384  
 Rische 439  
 Rimpeln 92  
 Rinsen 551  
 Rodel 994  
 Roggen 385  
 Rösien 779  
 Rullen 1089  
**S**  
 Saaren 1235  
 Scharfen 1688  
 Schiffe 410  
 Schimmel 59  
 Schirren 1982  
 Schleipen 192  
 Schlinken 199  
 Schluppen 1470  
 Schlutten 976  
 Schmielen 401  
 Schnöden 430  
 Schraffen 1407  
 Schroben 1199  
 Schuben 1923  
 Schwaden 396

**S**  
 Schwalen 1311  
 Schwämme 210  
 Schwerdel 528  
 Schwirbeln 600  
 Schwiffen 861  
 Schnoppen 1052  
 Schraden 166  
 Seggen 425  
 Senden 434  
 Sicken 2022  
 Sieven 441  
 Simfen 428  
 Sillen 221  
 Spargeln 623  
 Sparte 1353  
 Spannen 329  
 Spieren 2023  
 Spillen 1748  
 Spoekeln 1040  
 Sprägen 1247  
 Sprehnen 316  
 Spricken 1276  
 Strallen 771  
 Streppen 742  
 Stuppen 247  
 Sungen 1025  
**T**  
 Tacken 643  
 Tagel 287  
 Tannen 346  
 Teische 272  
 Toppen 1917  
 Tremfen 737  
 Tringeln 1272  
 Trüffel 102  
 Tufen 524  
 Tüchten 547  
 Töste 69  
**U**  
 Uäden 1970  
 Uänden 1372  
 Uäppel 1625  
 Uendeln 482  
 Uersfen 1792  
 Uischen 1873  
 Uinden 1079  
 Uippen 1512  
 Uirtelfarren 312  
 Uullen 1224  
 Uunnen 684  
 Uutten 857  
**V**  
 Vafeln 196  
 Vaserfarren 342  
 Vaulen 625  
 Veiden 1491  
 Betten 848  
 Vullen 277  
 Vumpen 1962  
 Vweischen 2040  
 Vwieren 1986



## C. Geschlechter.

## Erstes Land.

## Markpflanzen — Acotyledonen.

## Erste Classe 32.

## Zellenpflanzen — Pilze.

## I. O. Markzeller — Roste.

## 1. 3. Zellenpilze. — Brande.

1. Uredo 48
2. Aecidium 51
3. Puccinia 52
4. Phragmidium 53
5. Bullaria.
6. Namatospora.
7. Illosporium 54

## 2. 3. Aderzeller. — Mägen.

1. Melanconium 54
2. Stilbospora 55
3. Seiridium.
4. Exosporium.
5. Coryneum.
6. Podosoma 56
7. Gymnosporancium.

## 3. 3. Drosselzeller. — Pöste.

1. Fusarium 56
2. Tubercularia 57
3. Dermosporium 57
4. Ceratium 57
5. Cephalotrichum 58.
6. Isaria 58

## II. O. Schattzeller — Schimmel.

## 4. 3. Rindenzeller. — Mäcke.

1. Bactridium 60
2. Syzygites.
3. Acremonium 61
4. Stachylidium.
5. Eurotium.
6. Thamnidium.
7. Mucor 62
8. Stilbum 63.

## 5. 3. Bastzeller. — Moder.

1. Dematium 63
2. Polythrincium 64
3. Fusisporium 64
4. Epochulum.
5. Sepedonium 65
6. Sporotrichum.

7. Botrytis 66

8. Polyactis.

9. Aspergillus 67

10. Penicillium.

11. Coremium 68

12. Chloridium.

13. Campsotrichum.

## 6. 3. Netzjeller. — Wolze 69

1. Helicomycetes 69

2. Torula 70

3. Byssus.

4. Trentepohlia.

5. Monilia 71

6. Antennaria.

7. Acladium.

8. Helminthosporium.

9. Racodium 72

10. Myxotrichum 73

11. Ozonium.

12. Periconia.

13. Phycomyces.

## III. O. Stammzeller — Balgpilze.

## 7. 3. Wurzelzeller. — Risse.

1. Trichoderma 76
2. Myrothecium.
3. Onygena.
4. Asterophora 77
5. Hyphella.
6. Reticularia.
7. Fuligo 78
8. Spumaria.

## 8. 3. Stengelzeller. — Fiste.

1. Ceribraria 79
2. Dictydium.
3. Stemonitis.
4. Areyria 80
5. Trichia.
6. Licea 81
7. Craterium.
8. Leocarpus.
9. Physarum 82
10. Diderma.
11. Lycogala.

## 9. 3. Laubzeller. — Wuffe.

1. Pilobolus 83
2. Sphaerobolus 84
3. Thelebolus.
4. Tylostoma.
5. Lycoperdon 85
6. Geaster 86
7. Scleroderma 87



- 8. Pisocarpium.
- 9. Elaphomyces 88
- 10. Clathrus.
- 11. Lysurus
- 12. Phallus 89

**IV. O. Blüthenzeller — Kernpilze.**

10. **β. Samenzeller. — Nippeln.**

- 1. Leptostroma 91
- 2. Prosthemium.
- 3. Cytispora.
- 4. Sphaeronaema 92.

11. **β. Größezeller. — Klumpeln.**

- 1. Excipula 92
- 2. Hysterium.
- 3. Phacidium 93
- 4. Rhytisma.
- 5. Lophium 94
- 6. Cenangium.
- 7. Tympanis.
- 8. Patellaria 95

12. **β. Stumenzeller. — Koffen.**

- 1. Dothidea 95
- 2. Sphaeria 96

**V. O. Fruchtzeller. Fleischpilze.**

13. **β. Nusszeller. — Erbsen.**

- 1. Lasiotrya 102
- 2. Albigo 103
- 3. Apiosporium 104
- 4. Sclerotium.
- 5. Rhizoctonia 106
- 6. Pachyma.
- 7. Polyangium 108
- 8. Nidularia.
- 9. Polygaster 109
- 10. Rhizopogon.
- 11. Tuber 110

14. **β. Pfannenzeller. — Kanze.**

- 1. Hymenula 112
- 2. Dacryomyces 113
- 3. Naematella.
- 4. Gyriaria.
- 5. Exidia 114
- 6. Helotium 115
- 7. Solenia.
- 8. Stictis.
- 9. Ditiola.
- 10. Vibriffa 116
- 11. Bulgaria.
- 12. Ascobolus 117
- 13. Rhizina.
- 14. Peziza.

15. **β. Beerenzeller. — Morcheln.**

- 1. Pistillaria 120

- 2. Calocera.
- 3. Typhula 121
- 4. Clavaria.
- 5. Sparassis.
- 6. Geoglossum 123
- 7. Spatularia.
- 8. Leotia.
- 9. Verpa 124
- 10. Helvella.
- 11. Morchella 125.

16. **β. Apfelzeller. — Reischeln.**

- 1. Thelephora 128
- 2. Hydnum 129
- 3. Sistotrema 131
- 4. Fistulina.
- 5. Polyporus.
- 6. Boletus 136
- 7. Daedalea 142
- 8. Schizophyllum.
- 9. Merulius 143
- 10. Cantharellus 144
- 11. Coprinus 145.
- 12. Agaricus.
- 13. Amanita 163.

**Zweite Classe 177**

**Aberpflanzen — Moosartige.**

**I. O. Markaderer.**

**Schleimmoose.**

1. **β. Zellenaderer — Fäsen.**

- 1. Frustralia 183
- 2. Meridion 184
- 3. Exilaria.
- 4. Gomphonema 185
- 5. Achuanthes.
- 6. Diatoma.
- 7. Fragilaria 186
- 8. Closterium.
- 9. Staurastrum 178
- 10. Echinella.
- 11. Gloionema.
- 12. Desmidiium.
- 13. Oscillatoria 188
- 14. Scytonema 190
- 15. Bangia 191
- 16. Lemanea.

2. **β. Aber-Aderer — Schleipen.**

- 1. Protococcus 192
- 2. Syncollesia 193
- 3. Hydrocrocis.
- 4. Hydrurus.
- 5. Chaetophora 194
- 6. Rivularia.
- 7. Tremella 195



3. *β.* Droffeladerer — Jafetu.

1. Achlya 197
2. Draparnaldia.
3. Batrachospermum.
4. Thorea 198

II. *α.* Schaftaderer 1984. *β.* Rindenaderer — Schinken.

1. Cadmus 199
2. Sphaeroplea.
3. Tiresias.
4. Leda 200
5. Tendaridea.
6. Salmacis 201
7. Zygnema.
8. Hydrodictyon 202
9. Oedogonium.
10. Conferva.
11. Bolbochaete 205

5. *β.* Bastaderer — Glappe.

1. Bryopsis 205
2. Ectosperma 206
3. Valonia.
4. Solenia.
5. Tetraspora 208
6. Ulva.
7. Porphyra 209.
8. Zonaria.
9. Caulerpa.

6. *β.* Speladerer — Schwämme.

1. Acetabularia 210
2. Corallina.
3. Flabellaria.
4. Codium 211
5. Spongilla.
6. Spongia 212

III. *α.* Stammaderer.  
Lange.7. *β.* Wurzelad. — Drahten 214

1. Sphaclaria 214
2. Griffithsia.
3. Calothrix 215
4. Cladostephus.
5. Ceramium.
6. Callithamnium 216
7. Ectocarpus 217
8. Hutchinsia.
9. Rhytiphloea 218
10. Lomentaria.
11. Chara 219

8. *β.* Stengeladerer — Söfken.

1. Polyides 221
2. Ptilota.
3. Chondria.
4. Rhodomela 223

## 5. Dumontia.

6. Halymenia 224
7. Sphaerococcus.
8. Delesseria 226

9. *β.* Laubaderer — Ribber.

1. Chordaria 229
2. Scytosiphon.
3. Sporochmus 230
4. Dictyota.
5. Laminaria 231
6. Furcellaria 232
7. Hymanthalia 233
8. Fucus.
9. Cystosira 235
10. Macrocystia 236
11. Sargassum.

IV. *α.* Blütenaderer.  
Fledten.10. *β.* Samenaderer — Rahten.

1. Conioluma 241
2. Spiloma.
3. Arthonia 242
4. Solorina.
5. Graphis 243
6. Opegrapha.
7. Gyrophora.
8. Lecidea 244
9. Verrucaria 245
10. Porina.
11. Thelotrema 246
12. Endocarpon.

11. *β.* Gröpsaderer — Stuppen.

1. Trypethelium 247
2. Glyphis.
3. Chiodecton.
4. Calycium 248
5. Sphaerophoron.
6. Rocella 249
7. Isidium.
8. Baeomyces 250
9. Stereocaulon.
10. Cenomyce.
11. Cladonia 251

12. *β.* Blumentaderer — Rahten.

1. Collema 252
2. Urceolaria 253
3. Lecanora 254
4. Parmelia 255
5. Sticta 256
6. Peltidea.
7. Cornicularia 257
8. Usnea.
9. Ramalina 258
10. Alectoria.
11. Evernia.
12. Cetraria 259



### V. O. Fruchtaderer. Moose.

#### 13. 3. Nussaderer — Laichen.

1. Riccia 264
2. Anthoceros 265
3. Targionia 266
4. Marchantia 267
5. Blasia 269
6. Jungermannia.

#### 14. 3. Nüssenaderer — Teische.

1. Phascum 273
2. Andreaea 274
3. Buxbaumia.
4. Diphyseium 275
5. Hymenostomum.
6. Gymnostomum.
7. Sphagnum 276

#### 15. 3. Beerenaderer — Jußen.

1. Tetraphis 278
2. Splachnum:
3. Encalypta.
4. Grimmia 279.
5. Weissia.
6. Mascholocarpus 280
7. Dieranum.
8. Trichostomum 282
9. Didymodon 283.
10. Cinclidotus.
11. Tortula 284
12. Syntrichia 285
13. Polytrichum.

#### 16. 3. Apfeladerer — Tagel.

1. Funaria 287
2. Orthotrichum 288
3. Neckera.
4. Fontinalis 289
5. Pohlia.
6. Leskea.
7. Bartramia 291
8. Meesia 292
9. Climacium.
10. Mnium.
11. Bryum 293
12. Hypnum.

### Dritte Classe 304 Drosselpflanzen — Farren.

#### I. O. Markdrossler. Wasserfarren.

##### 1. 3. Zellendrossler — Lappenfarren.

1. Salvinia 310
2. Marsilea.

##### 2. 3. Ueberdrossler — Grasfarren.

1. Pilularia 311
2. Isoetes.

##### 3. 3. Drosseldrossler — Wirtelfarren.

1. Equisetum 312

#### II. O. Schaftdrossler. Kugelfarren.

##### 4. 3. Rindendrossler — Sprehnen 316

1. Lycopodium 316
2. Ophioglossum 318
3. Botrychium.
4. Helminthostachys 319

##### 5. 3. Wastdrossler — Dfen.

1. Osmunda 319
2. Lygodium 320

##### 6. 3. Holzdrossler Fächerfarren.

1. Danaea 320
2. Angiopteris.
3. Mohria 321
4. Mertensia.
5. Ellobocarpus 322

#### III. O. Stammdrossler. Ringfarren.

##### 7. 3. Wurzelndrossler — Platten.

1. Hymenophyllum 323
2. Notochlaena.
3. Gymnogramma 324
4. Ceterach.
5. Cyclophorus 325
6. Polypodium.

##### 8. 3. Stengelndrossler — Bregen.

1. Chilanthes 327
2. Adiantum.
3. Woodwardia 328
4. Blechnum.
5. Pteris 329

##### 9. 3. Laubndrossler — Spaunen.

1. Asplenium 329
2. Scolopendrium 330
3. Diplazium 331
4. Struthiopteris.
5. Lomaria.
6. Onoclea 332
7. Aspidium.
8. Woodsia 334
9. Cyathea.

#### IV. O. Blüthendrossler. Najaden.

##### 10. 3. Samendrossler — Narfen.

1. Lemna 337
2. Ruppia 338
3. Zannichellia 339
4. Zostera 340
5. Najas.
6. Potamogeton 341

##### 11. 3. Gröpsdrossler — Baserfarren 342

1. Podostemum 342
2. Lacin.



12. *β.* Blumendroßler — Merren.

1. Hippuris 343
2. Callitriche.
3. Ceratophyllum.
4. Myriophyllum 344

V. *⊙.* Fruchtdroßler.  
Zapfenfarren.13. *β.* Rußdroßler — Tannen.

1. Pinus 346
2. Araucaria 352
3. Agathis.

14. *β.* Pflanzendroßler — Fiden 353

1. Casuarina 353
2. Ephedra 353
3. Batis 356
4. Myrica.
5. Nageia 357
6. Taxus 358
7. Daerydium.
8. Salisburia 359

15. *β.* Beckendroßler — Cypressen.

1. Juniperus 349
2. Cupressus 362
3. Thyja 363

16. *β.* Apfeldroßler — Braten 364

1. Zamia 365
2. Cycas 366

## Zweites Land 377

## Schaftpflanzen.

## Monocotyledonen.

## Vierte Classe 381

## Rindenpflanzen — Gräser.

I. *⊙.* Markrinder.

## Aehrengräser.

1. *β.* Zellenrinder — Roggen.

1. Nardus 385
2. Lolium 386
3. Aegilops 387
4. Elymus.
5. Hordeum.
6. Triticum 389
7. Secale 391

2. *β.* Adererinder — Riese.

1. Alopecurus 392
2. Phleam.
3. Phalaris 392
4. Lagurus.
5. Cornucopiae.
6. Lygeum 394
7. Anthoxanthum.
8. Cenchrus.

9. Sesleria 305

10. Cynosurus.

3. *β.* Droßlerinder — Schwaden.

1. Spartina 396
2. Cynodon.
3. Beckmannia.
4. Eleusine 397
5. Digitaria.
6. Echinochloa.
7. Lappago 398
8. Andropogon.
9. Coix 339
10. Zea 400

II. *⊙.* Schaftinder.  
Risengräser.4. *β.* Rindenrinder — Schmieien.

1. Agrostis 401
2. Milium 402
3. Stipa.
4. Leersia 403
5. Oryza.
6. Zizania 404

5. *β.* Bastrinder — Sirsen.

1. Panicum 405
2. Penicillaria.
3. Sorghum 406
4. Saccharum 407

6. *β.* Holzrinder — Schiffe.

1. Melica 410
2. Briza.
3. Bromus 411
4. Poa 412
5. Aira 413
6. Festuca 414
7. Dactylis 415
8. Avena.
9. Holcus 416
10. Calamagrostis 417
11. Arundo 418
12. Ludolfia 419
13. Bambusa.

III. *⊙.* Stammrinder.  
Riedgräser.7. *β.* Wurzelrinder — Seggen.

1. Carex 425
2. Scleria 427

8. *β.* Stengelrinder — Simsen.

1. Eriophorum 428
2. Scirpus 429

9. *β.* Laubrinder — Schnöden.

1. Schoenus 430
2. Cladium.
3. Cyperus 431



#### IV. C. Blütenrinder. Winsen.

##### 10. B. Samenrinder — Samen.

1. Restio 435
2. Eriocaulon.
3. Hyphydra.

##### 11. B. Gräserinder — Winsen.

1. Juncus 437
2. Luzula 438
3. Xyris.

##### 12. B. Blumenrinder — Rieche 439

1. Tradescantia 439
2. Commelyna 440

#### V. C. Fruchtinder. Hydrochariden.

##### 13. B. Rührinder — Sieven.

1. Triglochin 442
2. Scheuchzeria.
3. Sagittaria 443
4. Alisma.
5. Butomus 444

##### 14. B. Pfauenrinder — Pfumpen.

1. Hydrilla 445
2. Vallisneria 446
3. Hydrocharis 448
4. Damasonium.
5. Stratiotes 449

##### 15. B. Veerenrinder — Nixen.

1. Pontederia 451
2. Nectris 452
3. Hydropeltis.

##### 16. B. Wipfelrinder — Mummeln.

1. Pistia 453
2. Ambrosinia 454
3. Nymphaea 456
4. Nelumbium 460

#### Fünfte Classe 462

#### Wasserpflanzen — Lilien.

#### I. C. Markbaster. Staub-Orchiden.

##### 1. B. Zellenbaster — Drehlinge.

1. Goodyera 468
2. Listera.
3. Spiranthes 469
4. Neottia.
5. Cypripedium 470

##### 2. B. Oberbaster — Dingel.

1. Epipactis 470
2. Limodorum 471

##### 3. B. Drosselbaster — Ragen.

1. Orchis 472

2. Satyrium 476

3. Ophrys 477

4. Serapias 479.

#### II. C. Schaftbaster. Körner-Orchiden.

##### 3. B. Rindenbaster — Morgen.

1. Malaxis 480
2. Sturmia 481
3. Corallorhiza.
4. Orchidium.
5. Dendrobium 482

##### 5. B. Bastbaster — Wendeln.

1. Epidendrum 482

##### 6. B. Holzbaster — Flangen.

1. Aerides 483
2. Vanda 485
3. Cymbidium 487
4. Sarcochilos 488
5. Aërobia 489
6. Vanilla.

#### III. C. Stammbaster. Scitamineen.

##### 7. B. Wurzelbaster — Gewürze.

1. Kaempferia 493
2. Curcuma 495
3. Zingiber 498
4. Hedychium 501
5. Costus.
6. Alpinia 503
7. Hellenia 505
8. Globba.
9. Amomum 506
10. Cardamomium 508

##### 8. B. Stengelbaster — Flagen.

1. Phrynium 510
2. Thalia 511
3. Maranta.
4. Calathea 512
5. Caena 513

##### 9. B. Laubbaster — Bananen.

1. Strelitzia 514
2. Heliconia 515
3. Urania 516
4. Musa 517

#### IV. C. Blütenbaster. Schwerdliien.

##### 10. B. Samenbaster — Lusen.

1. Burmannia 524
2. Campynema 525
3. Curculigo.
4. Hypoxis 526
5. Lanaria 527
6. Haemodorum.
7. Lachnanthes.



8. Dilatris.  
9. Wachendorfia 528
11. *β.* Gröpsbaster — Schwerdel.  
1. Crocus 529  
2. Ixia 530  
3. Aristeia.  
4. Gadiolus 532  
5. Watsonia.  
6. Antholyza 533  
7. Sisyrinchium.  
8. Ferraria.  
9. Marica 534  
10. Moraea.  
11. Iris.
12. *β.* Blumenbaster — Glisen.  
1. Narcissus 538  
2. Pancratium 539  
3. Galanthus 540  
4. Sternbergia 541  
5. Leucojum.  
6. Haemanthus 542  
7. Crinum.  
8. Amaryllis 544
- V. *⊙.* Fruchtbaster.  
Lilien.
13. *β.* Rusbaster — Lichten.  
1. Tosfieldia 547  
2. Veratrum.  
3. Helonias 549  
4. Calochortus.  
5. Bulbocodium 550  
6. Colchicum.
14. *β.* Pfannenbaster — Rinsen.  
1. Nartheclum 551  
2. Anthericum 552  
3. Asphodelus.
15. *β.* Beerenbaster — Lauche.  
1. Tulbaghia 554  
2. Massonia.  
3. Albuca 555  
4. Allium.  
5. Ornithogalum 559  
6. Scilla 560  
7. Cyarella.  
8. Lachenalia 562  
9. Hyacinthus.  
10. Eucomis 563
16. *β.* Apfelbaster — Pitten.  
1. Aletris 564  
2. Sansevieria 565  
3. Veltheimia.  
4. Kniphofia 566  
5. Aloë.  
6. Funkia 569.  
7. Hemerocallis.

8. Polianthes 570  
9. Agapanthus 572  
10. Phormium.  
11. Erythronium 573  
12. Gloriosa.  
13. Tulipa 574  
14. Fritillaria 575  
15. Lilium.  
16. Yucca 577

Sechste Classe 578  
Holzpflanzen — Palmen.

I. *⊙.* Markholzer.

1. *β.* Fellenholzer — Wode.  
1. Cynomorium 584  
2. Helosis 585
2. *β.* Aderholzer — Dusen.  
1. Typha 586  
2. Sparganium 587  
3. Acorus.  
4. Orontium 588
3. *β.* Drosselholzer — Pinten.  
1. Pothos 589  
2. Dracontium 590  
3. Arum 591  
4. Caladium 596  
5. Calla 597  
6. Cyclanthus 598  
7. Carludovica 599

II. *⊙.* Schaftholzer.  
Aroiden.

4. *β.* Rindenholzer — Schwiebem.  
1. Aponogeton 600  
2. Saururus 601  
3. Houttuinia.
5. *β.* Wastholzer — Pfeffer.  
1. Peperomia 602  
2. Piper 603  
3. Chloranthus 606
6. *β.* Holzholzer — Naven.  
1. Pandanus 607  
2. Elephantusia 610  
3. Nipa.

III. *⊙.* Stammholzer.  
Cassaparillen.

7. *β.* Wurzelholzer — Weischen.  
1. Dioscorea 612  
2. Tamus 615.
8. *β.* Stengelholzer — Brusen.  
1. Smilax 616  
2. Ruscus 619  
3. Herreria 620



9. *β.* Laubholzer — Einbeeren.

1. Paris 620
2. Medeola 621
3. Flagellaria.

IV. *⊙.* Blüthenholzer.

## Spargeln.

10. *β.* Samenholzer — Spargeln.

1. Asparagus 623
2. Luzuriaga 624
3. Lapageria.

11. *β.* Größholzer — Sauten.

1. Convallaria 625
2. Ophiopogon 627
3. Streptopus.
4. Dianella.
5. Draecaena 628

12. *β.* Blumenholzer — Bromelien.

1. Tillandsia 631
2. Puya 632
3. Xanthorrhoea.
4. Bromelia 633
5. Alstroemeria 636
6. Agave.

V. *⊙.* Fruchtholzer.

## Palmen.

13. *β.* Ruffholzer — Läden.

1. Calamus 643
2. Zalacca 649
3. Sagus 650
4. Mauritia 654

14. *β.* Pflaumenholzer — Otten.

1. Desmoncus 656
2. Bactris.
3. Acrocomia 657
4. Astrocaryum 658
5. Guilielma 659
6. Elaeis.
7. Attalea 660
8. Manicaria 661
9. Elate 662
10. Cocos.

15. *β.* Beerenholzer — Timmen.

1. Oreodoxa 667
2. Iriarte.
3. Ceroxylon.
4. Geonoma 669
5. Caryota.
6. Areca 679
7. Oenocarpus 672
8. Euterpe 674
9. Gomutus 675
10. Phoenix 678

16. *β.* Apfelfholzer — Bunnen.

1. Chamaerops 684.
2. Taliera 685

## 3. Corypha.

4. Licuala 689
5. Hyphaene 690
6. Lodoicea 691
7. Borussus.

## Drittes Land 703

## Stoekpflanzen.

## Dicotyledonen.

## Erster Kreis 708

## Stammpflanzen.

## Röhrenblumen.

## Siebente Classe 709

## Wurzelpflanzen — Größblumen.

I. *⊙.* Markwurzel.

## Kopfpflanzen.

1. *β.* Jellenn. — Matzen.

1. Leontodon 715
2. Crepis 716
3. Prenanthes.
4. Chondrilla.
5. Sonchus.
6. Lactuca.
7. Hieracium.
8. Andryala.
9. Tragopogon.
10. Scorzonera.
11. Pieris.
12. Lampsana.
13. Hyoseris.
14. Cichorium.
15. Catannche.
16. Hypochoeris.
17. Seriola.
18. Scolymus.

2. *β.* Aderw. — Disteln.

1. Tussilago 725
2. Serratula.
3. Carthamus.
4. Acarna.
5. Stäehelina.
6. Xeranthemum.
7. Centaurea.
8. Arctium.
9. Carduus.
10. Onopordon.
11. Carlina.
12. Cinara.
13. Cardopatum.
14. Echinops.



3.  $\beta$ . Drosseln. — Tremsen.  
 1. Trixis 737  
 2. Perdicium.  
 3. Onoseris.  
 4. Printzia.  
 5. Mutisia.  
 6. Barnadesia.  
 7. Oldenburgia.  
 8. Johannaia.

### II. $\odot$ . Schaftwurzler. Kopfpflanzen.

4.  $\beta$ . Kindeu. — Sossen.  
 1. Andromachia 740  
 2. Piqueria.  
 3. Liatris.  
 4. Eupatorium.  
 5. Mikania.
5.  $\beta$ . Wasiv. — Streppen.  
 1. Eclipta 743.  
 2. Dahlia.  
 3. Sigesbeckia.  
 4. Madia.  
 5. Catea.  
 6. Galinsoga.  
 7. Helenium.  
 8. Tagetes.  
 9. Flaveria.  
 10. Ximenesia.  
 11. Spilanthes.  
 12. Verbesina.  
 13. Bidens.  
 14. Helianthus.  
 15. Coreopsis.  
 16. Rudbeckia.  
 17. Heliopsis.  
 18. Zinnia.
6.  $\beta$ . Solzw. — Kliffen.  
 1. Clibadium 752  
 2. Unxia.  
 3. Fougrouxia,  
 4. Silphium.  
 5. Polymnia.  
 6. Espeletia.  
 7. Acanthospermum.  
 8. Xanthium.  
 9. Ambrosia.  
 10. Iva.  
 11. Parthenium.

### III. $\odot$ . Stammwurzler. Kopfpflanzen.

7.  $\beta$ . Wurzelw. — Buchen.  
 1. Anthemis 756  
 2. Anacyclus.  
 3. Achillea.  
 4. Santolina.

5. Matricaria.  
 6. Chrysanthemum.  
 7. Cotula.  
 8. Athanasia.  
 9. Artemisia.  
 10. Tanacetum.  
 11. Hippia.  
 12. Gnaphalium.  
 13. Filago.  
 14. Carpesium.  
 15. Cineraria.  
 16. Arnica.  
 17. Doronicum.  
 18. Cacalia.  
 19. Senecio.

8.  $\beta$ . Stengeu. — Strallen.  
 1. Calendula 771  
 2. Osteospermum.  
 3. Arctotis.  
 4. Gorteria.  
 5. Berkheya.  
 6. Aster.  
 7. Erigeron.  
 8. Bellis.  
 9. Solidago.  
 10. Commidendrum.  
 11. Chrysocoma.  
 12. Sphaeranthus.  
 13. Conyza.  
 14. Baccharis.  
 15. Tarchonanthus.  
 16. Inula.  
 17. Bupthalmum.

9.  $\beta$ . Saubw. — Rössen.  
 1. Haynea 779  
 2. Vernonia.  
 3. Elephantopus.  
 4. Gundelia.  
 5. Corymbium.  
 6. Synchodendron.

### IV. $\odot$ . Blütenwurzler. Aggregaten.

10.  $\beta$ . Samenw. — Steppen.  
 1. Calycera 782.  
 2. Aricarpha.  
 3. Globularia.  
 4. Knautia.  
 5. Scabiosa.  
 6. Dipsacus.  
 7. Morina.  
 8. Valeriana.  
 9. Nardoistachys.
11.  $\beta$ . Gröpsw. — Koffen.  
 1. Forstera 790  
 2. Stylium.



3. Lobelia.
  4. Goodenia.
  5. Scaevola.
12. Blüthenw. — Krautst.
1. Jasione 793
  2. Phyteuma.
  3. Trachelium.
  4. Campanula.
  5. Canarina.
  6. Michauxia.

### V. O. Fruchtwürzler. Kürbisartige.

13. 3. Samenw. — Foben.
1. Cytinus 800
  2. Aphyteya.
  3. Rafflesia.
  4. Asarum.
  5. Aristolochia.
  6. Tacca.
14. 3. Pflanzw. — Raffen.
1. Mentzella 807
  2. Loasa.
  3. Turnera.
  4. Homalium.
  5. Aristotelia.
  6. Casearia.
15. 3. Beerenw. — Vieren.
1. Malesherbia 812
  2. Paropsia.
  3. Deidamia.
  4. Modecca.
  5. Passiflora.
16. 3. Apfelw. — Kürben.
1. Sicyos 818
  2. Sechium.
  3. Bryonia.
  4. Melothria.
  5. Elaterium.
  6. Anguria.
  7. Trichosanthes.
  8. Lassa.
  9. Momordica.
  10. Cucumis.
  11. Cucurbita.
  12. Begonia.
  13. Fevillaea.
  14. Carica.

### Achte Classe 837

#### Stengler — Kelchblumen.

##### I. O. Marktengler. Stellaten.

1. 3. Beizenst. — Krappe.
1. Valantia 841

2. Galium.
  3. Asperula.
  4. Rubia.
  5. Anthospermum.
  6. Phyllis.
2. 3. Aderst. — Efferst.
1. Cephalanthus 845
  2. Spermacoce.
  3. Richardsonia.
  4. Machaonia.
  5. Serissa.
3. 3. Drosselst. — Beizen.
3. Paederia 848
  2. Cephaëlis.
  3. Psychotria.
  4. Chiococca.
  5. Canthium.
  6. Coffea.
  7. Siderodendron.
  8. Ixora.

##### II. O. Schaftstengler. Stellaten.

4. 3. Rindenst. — Witten.
1. Hedyotis 857
5. 3. Bastst. — Foben.
1. Dentella 859
  2. Ophiorrhiza 887
  3. Wendlandia 859
  4. Portlandia.
  5. Chimarrhis.
6. 3. Holzst. — Schwißen.
1. Nauclea 861
  2. Danais.
  3. Cinchona.
  4. Coutarea.

##### III. O. Stammstengler. Stellaten.

7. 3. Wurzelst. — Oranten.
1. Morinda 871.
  2. Nonatelia.
  3. Pyrostria.
  4. Myonima.
  5. Psathyra.
  6. Timonius.
  7. Antirrhoea.
  8. Guettarda.
  9. Vangleria.
  10. Isertia.
8. 3. Stengelst. — Kessen.
1. Cordiera 877
  2. Hamelia.
  3. Alibertia.
9. 3. Laubst. — Gadeln.
1. Sarcocephalus 879



2. Fernelia.
3. Catesbaea.
4. Webera.
5. Randia.
6. Posoqueria.
7. Mussaenda.
8. Burchellia.
9. Gardenia.
10. Genipa.

#### IV. ♂. Blütenstengler. Heidenartige.

##### 10. ♂. Samenst. — Preiselst.

1. Epacris 890
2. Leucopogon.
3. Lissanthe.
4. Vaccinium.
5. Thibaudia.

##### 11. ♂. Größst. — Heiden.

1. Monotropa 895
2. Pyrola.
3. Erica.
4. Andromeda.
5. Gaultheria.
6. Clethra.
7. Arbutus.

##### 12. ♂. Blumenst. — Dendren.

1. Azalea 902
2. Kalmia.
3. Rhododendrum.
4. Ledum.

#### V. ♂. Fruchtkengler. Diospyraceen.

##### 13. ♂. Rußst. — Stipen.

1. Combretum 909
2. Schousboea.
3. Quisqualis.
4. Conocarpus.
5. Terminalia.
6. Bucida.
7. Avicennia.
8. Rhizophora.

##### 14. ♂. Pfäumenst. — Rinschen.

1. Olax 923
2. Fissilia.
3. Heisteria.
4. Ximenia.
5. Balaaites.
6. Alangium.
7. Halesia.
8. Symplocos.
9. Styrax.

##### 15. ♂. Beerenst. — Orampen.

1. Napoleona 931
2. Visnea.

##### 3. Maba.

##### 4. Diospyros.

##### 16. ♂. Apfelst. — Rengen.

1. Sideroxylon 938
2. Bumelia.
3. Argania.
4. Bassia.
5. Omphalocarpon.
6. Chrysophyllum.
7. Mimops.
8. Achras.

#### Neunte Classe 951 Lauber — Stielblumen.

##### I. ♂. Marklauber. Verjonaten.

##### 1. ♂. Zellent. — Dratteln.

1. Limosella 957
2. Pinguicula.
3. Utricularia.
4. Erinus.
5. Gratiola.
6. Primula.
7. Androsace.
8. Aretia.
9. Cortusa.
10. Soldanella.
11. Trientalis.
12. Cyclamen.
13. Dodecatheon.
14. Anagallis.
15. Lysimachia.
16. Samolus.
17. Hottonia.

##### 2. ♂. Alderf. — Schraden.

1. Calceolaria 966
2. Scrofularia.
3. Antirrhinum.
4. Maurandia.
5. Digitalis.
6. Chelone.
7. Verbascum.
8. Capraria.
9. Buddleia.
10. Scoparia.
11. Halleria.

##### 3. ♂. Drosselst. — Schutteln.

1. Hyoscyamus 976
2. Datura.
3. Nicotiana.
4. Physalis.
5. Nicandra.
6. Atropa.
7. Lycium.
8. Cestrum.



9. Capsicum.  
10. Solanum.

## H. O. Schafftblauber.

4.  $\beta$ . Rindenf. — Furren.  
1. Orobancha 991  
2. Lathraea.  
3. Gloxina.  
4. Trevirania.  
5. Gesneria.  
6. Besleria.  
5.  $\beta$ . Waff. — Rodel.  
1. Veronica 994  
2. Escobedia.  
3. Melampyrum.  
4. Rhinanthus.  
5. Mimulus.  
6. Euphrasia.  
7. Pedicularis.  
8. Ruellia.  
9. Thurnbergia.  
10. Acanthus.  
11. Justicia.  
6.  $\beta$ . Laubf. — Fingen 1005  
1. Incarvillea 1006  
2. Bignonia.  
3. Sesamum.  
4. Martynia.  
5. Pedalium.  
6. Josephinia.  
7. Brunfelsia.  
8. Crescentia.

## III. O. Stammblauer 1016

7.  $\beta$ . Wurzell. — Sullen.  
1. Menyanthes 1017  
2. Chlora.  
3. Swertia. 4. Fräseria.  
5. Gentiana. 6. Lita.  
7. Lisianthus  
8. Chironia.  
9. Spigelia.  
10. Houstonia.  
11. Gelsemium.  
12. Potalia.  
8.  $\beta$ . Stengel. — Sungen 1025  
1. Stapelia 1026 2. Ceropogia.  
3. Asclepias. 4. Gymnema.  
5. Hoya. 6. Cynanchum.  
7. Secamone. 8. Periploca.  
9. Pergularia.  
10. Apocynum. 11. Echites.  
12. Nerium.  
13. Vinca.  
14. Plumeria.  
15. Tabernaemontana.

9.  $\beta$ . Laubf. — Spargeln 1040

1. Alyxia 1040  
2. Ophioxylon.  
3. Cerbera.  
4. Carisa.  
5. Strychnos.  
6. Willughbeia.  
7. Hancornia.

## IV. O. Blütenblauer 1052

10.  $\beta$ . Samen. — Schnappen.  
1. Ajuga 1052 2. Teucrium.  
3. Lycopus. 4. Amethystea.  
5. Mentha. 6. Satureja.  
7. Hyssopus. 8. Nepeta.  
9. Lavandula. 10. Sideritis.  
11. Glechoma. 12. Lamium.  
13. Galeopsis. 14. Betonica.  
15. Stachys. 16. Marrubium.  
17. Leonurus. 18. Phlomis.  
19. Moleucella. 20. Scutellaria.  
21. Prunella. 22. Ocimum.  
23. Thymus. 24. Origanum.  
25. Clinopodium. 26. Melissa.  
27. Melittis. 28. Dracocephalum.  
29. Prasium. 30. Rosmarinus.  
31. Salvia. 32. Monarda.

11.  $\beta$ . Grösel. — Locke 1075

1. Hydrophyllum 1075  
2. Hydrolea.  
3. Phlox.  
4. Polemonium.  
5. Cantua.  
6. Cobaea.

12. Blument. — Binden 1079

1. Cuscuta 1080  
2. Evolvulus.  
3. Cressa.  
4. Convolvulus.  
5. Ipomoea.  
6. Nolana.  
7. Humbertia.

## V. O. Fruchtblauer 1089

13.  $\beta$ . Ruff. — Rullen.  
1. Myosotis 1090 2. Anchusa.  
3. Symphytum. 4. Borrago.  
5. Cynoglossum. 6. Lycopsis.  
7. Echium. 8. Lithospermum.  
9. Pulmonaria. 10. Onosmodium.  
11. Cerinthe. 12. Heliotropium.  
13. Tournefortia.  
14. Ehretia.  
15. Beureria.  
16. Cordia.  
14.  $\beta$ . Pfäumenf. — Wäffen 1100  
1. Selago 1101 2. Hebenstreitia.



3. Bontia. 4. Stille.
5. Verbena. 6. Ghinia.
7. Lantana. 8. Vitex.
9. Premna.
10. Citharexylon.
11. Clerodendron.
12. Tectona.
13. Callicarpa.
14. Aegiphila.

15.  $\beta$ . Beerenf. — Flieder 1110

1. Jasminum 1110
2. Nyctanthes.
3. Fraxinus.
4. Syringa.
5. Olea.
6. Chionanthus.
7. Ligustrum.

16.  $\beta$ . Apfelf. — Gumpeln 1120

1. Aegiceras 1120
2. Salvadora.
3. Myrsine.
4. Ardisia.
5. Embelia.
6. Maesa.
7. Jacquinia.
8. Theophrasta.

## Zweiter Kreis 1139

## Blüthenpflanzen.

## Zehnte Classe.

## Samenpflanzen.

I.  $\odot$ . Markkammer 11441.  $\beta$ . Sellenf. — Nielen.

1. Ranunculus 1144
2. Adonis.
3. Anemone.
4. Thalictrum.
5. Atragena.
6. Clematis.

2.  $\beta$ . Ueberf. — Fratten 1154

1. Caltha 1154 2. Trollius.
3. Helleborus. 4. Isopyrum.
5. Coptis. 6. Garidella.
7. Nigella.
8. Aquilegia.
9. Delphinium.
10. Aconitum.

11. Paeonia.
12. Xanthorrhiza.
13. Actaea.

3.  $\beta$ . Drosself. — Fassen 1166

1. Impatiens 1166
2. Tropaeolum.
3. Geranium.

4. Erediam.
5. Pelargonium.
6. Linum.
7. Oxalis.
8. Averrhoa.

II.  $\odot$ . Schafftkamer 11794.  $\beta$ . Rindenf. — Kinnen.

1. Rhodochlaena 1180
2. Sarcoclaena.
3. Thea.
4. Camellia.
5. Gordonia.
6. Ternstroemia.

5.  $\beta$ . Bastsf. — Linden 1186

1. Corchorus 1186
2. Triumphetta.
3. Sparrmannia.
4. Sloanea.
5. Aubletia.
6. Tilia.
7. Grewia.
8. Muntingia.

6.  $\beta$ . Solysf. — Hefsen 1193

1. Decadia 1193.
2. Elaecarpus.

III.  $\odot$ . Stammkammer 11957.  $\beta$ . Wurzelf. — Jafen.

1. Hermannia 1196
2. Waltheria.
3. Riedlea.

8.  $\beta$ . Stengelsamer — Putten 1197

1. Pentapetes 1197
2. Dombeya.
3. Pterospermum.

9.  $\beta$ . Laubf. — Schroben 1199

1. Ayenia 1199
2. Büttneria.
3. Commersonia.
4. Theobroma.
5. Abroma.
6. Bubroma.
7. Kleinhovia.
8. Samandura.
9. Sterculia.

IV.  $\odot$ . Blüthensamer 120810.  $\beta$ . Samenf. — Pappeln.

1. Malva 1209
2. Althaea.
3. Lavatera.
4. Urena.
5. Malope.
6. Sida.
7. Abutilon.



## 11. Gröpsf. — Blüthen 1213

1. Gossypium 1213
2. Hibiscus.
3. Achania.

## 12. B. Blumenf. — Wullen 1224

1. Helicteres 1224
2. Cavanillesia.
3. Carolinea.
4. Chirostemon.
5. Bombax.
6. Adansonia.
7. Durio.

## V. O. Fruchtfl. 1235

## 13. B. Ruffl. — Saaren.

1. Illicium 1236
2. Wintera.
3. Liriodendron.
4. Magnolia.

## 14. B. Baumensf. — Lähnen 1242

1. Lardizabala 1243
2. Cissampelos.
3. Menispermum.

## 15. B. Beerenf. — Sprägen 1247

1. Tetracera 1248
2. Delima.
3. Dillenia.

## 16. B. Apfelsf. — Dören 1251

1. Monodora 1251
2. Xylopia.
3. Habzelia.
4. Uvaria.
5. Anona.

## Fiffte Classe 1261

## Gröpspflanz.

## I. O. Markgröpsf. 1264

## 1. B. Zellengr. — Rauten.

1. Ruta 1265
2. Pegauum.

## 2. B. Alberggr. — Fäden 1266

1. Dictamnus 1266
2. Monnieria.
3. Scirus.
4. Evodia.
5. Correa.
6. Empleurnm.
7. Diosma.
8. Barosma.

## 3. B. Drosselgr. — Tringeln 1272

1. Tribulus 1272
2. Zygophyllum.
3. Guajacum.
4. Melianthus.

## II. O. Schaftgröpsf. 1275

## 4. B. Rindengr. — Spriden.

1. Cnestis 1276
2. Omphalobium.
3. Aylantus.
4. Ptelea.
5. Xanthoxylon.
6. Coriaria.
7. Cneorum.
8. Spathelia. 9. Acronychia.
10. Brucea.
11. Crantzia.

## 5. B. Wasgr. — Scheln 1285

1. Walkera 1286
2. Ochna.
3. Gomphia.

## 6. B. Holzgr. — Reschen 1288.

1. Samadera 1288
2. Zwingera.
3. Simaruba.
4. Quassia.

## III. O. Stammgröpsf. 1291

## 7. B. Wurzelgr. — Stamfeln.

1. Polygala 1292
2. Soulamia.
3. Monina.
4. Krameria.
5. Mundia.

## 8. B. Stengelgr. — Knoppen 1296

1. Cucullaria 1296
2. Qualea.

## 9. B. Laubgr. — Naden 1297

1. Tetratheca 1297
2. Tremandra.
3. Pittosporum.
4. Billardiera.

## IV. O. Blüthengr. 1299

## 10. B. Samengr. — Patten.

1. Cedrela 1300
2. Flindersia.
3. Chloroxylon.
4. Swietenia.
5. Soymla.

## 11. B. Gröpsgr. — Tiefen 1304

1. Myrodendron 1304
2. Melia.
3. Trichilia.
4. Guarea.
5. Xylocarpus.
6. Sandoricum.
7. Milnea.
8. Lansium.

## 12. B. Blumengr. — Schwalen 1311.

1. Atalantia 1312



2. Triphasia.
3. Limonia.
4. Murraya.
5. Cookia.
6. Feronia.
7. Aegle.
8. Citrus.

## V. C. Fruchtgröpfer 1319

13. B. Nußgr. — Ahorne.
  1. Acer 1320
  2. Aesculus.
  3. Rhizobolus.
14. B. Pfäumengr. — Lennen 1326
  1. Erythroxylum 1326
  2. Hiptage.
  3. Banisteria.
  4. Bunchosia.
  5. Byrsonima.
  6. Malpighia.
15. B. Beerengr. — Jugeln 1331
  1. Hippocratea 1331
  2. Tontella.
  3. Johnia.
16. B. Apfelgr. — Knippen 1333
  1. Magonia 1333
  2. Dodonaea.
  3. Cardiospermum.
  4. Serjana.
  5. Paullinia.
  6. Cupania.
  7. Sapindus.
  8. Melicocca.
  9. Schleichera.
  10. Nephelium.

## Zwölfte Classe 1344

## Blumenpflanzen.

## I. C. Markblumer 1347

1. B. Zellenbl. — Grenset 1348
  1. Portulaca 1349
  2. Trianthema.
  3. Montia.
  4. Claytonia.
  5. Talinum.
  6. Portulacaria.
2. B. Alderbl. — Sparke 1353
  1. Spergula 1353
  2. Polycarpon.
  3. Polycarpea.
  4. Mollugo.
  5. Telephium.
3. B. Drosselbl. — Neffen 1355
  1. Elatine 1355
  2. Sagina. 3. Alsine.

4. Arenaria. 5. Holosteum.
6. Stellaria.
7. Cerastium.
8. Dianthus.
9. Gypsophila.
10. Saponaria.
11. Silene.
12. Lychnis.

## II. C. Schaftblumer 1364

4. B. Rindenbl. — Haden.
  1. Frankenia 1364
  2. Sauvagesia.
  3. Aldrovanda.
  4. Drosera.
  5. Dionaea.
  6. Sarracenia.
  7. Nepenthes.
  8. Parnassia.
  9. Hypericum.
  10. Vismia.
5. B. Wastbl. — Wauben 1372
  1. Reseda 1372
  2. Datisca.
  3. Viola.
  4. Hybanthus.
  5. Alsodea.
6. B. Solbl. — Blumen 1377
  1. Cistus 1377
  2. Prockia.
  3. Bixa.
  4. Hydnocarpus.
  5. Rynia.
  6. Flacurtia.

## III. C. Stamm-Blumer 1383

7. B. Wurzelbl. — Rettige 1384
  1. Clypeola 1385
  2. Peltaria.
  3. Myagrum.
  4. Neslia.
  5. Bunias.
  6. Anastatica.
  7. Vella.
  8. Cakile.
  9. Crambe.
  10. Raphanus.
8. B. Stengelbl. — Kressen 1390
  1. Biscutella 1390
  2. Iberis.
  3. Thlaspi.
  4. Lepidium. 5. Senecijera.
  6. Isatis.
  7. Alyssum.
  8. Lunaria.
  9. Subularia.

10. Draba.  
 11. Cochlearia.  
 9.  $\beta$ . Laubblumer. — Kohle 1397  
 1. Nasturtium 1397  
 2. Cardamine.  
 3. Dentaria.  
 4. Arabis. 5. Tarritis.  
 6. Cheiranthus.  
 7. Erysimum.  
 8. Sisymbrium.  
 9. Hesperis.  
 10. Sinapis.  
 11. Brassica.

IV.  $\odot$ . Blüten-Blumer 1407

10.  $\beta$ . Samenbl. — Schraffen 1407  
 1. Cleome 1408  
 2. Capparis.  
 3. Morisonia.  
 4. Crataeva.  
 11.  $\beta$ . Größtbl. — Prummeln 1411  
 1. Podophyllum 1411  
 2. Epimedium.  
 3. Leontice.  
 4. Berberis.  
 12.  $\beta$ . Blütenbl. — Wöhne 1413  
 1. Fumaria 1414  
 2. Hypecoum.  
 3. Bocconia.  
 4. Chelidonium.  
 5. Glancium.  
 6. Argemone.  
 7. Papaver.  
 8. Sanguinaria.

V.  $\odot$ . Fruchtblumer.

13.  $\beta$ . Rußbl. — Röhren 1421  
 1. Vateria 1421  
 2. Dryobalanops.  
 3. Dipteroecarpus.  
 14.  $\beta$ . Pflaumenbl. — Gullen 1424  
 1. Mesua 1424  
 2. Calophyllum.  
 3. Mamea.  
 15.  $\beta$ . Beerenblumer. — Röhren.  
 1. Maregravia 1428  
 2. Ascium.  
 16.  $\beta$ . Apfelflumer. — Druten.  
 1. Clusia 1429  
 2. Symphonia.  
 3. Platonia.  
 4. Canella.  
 5. Hebreaddendron.  
 6. Pentadesma.  
 7. Stalagmites.  
 8. Garcinia.

Dritter Kreis.  
Fruchtpflanzen 1449

## Dreizehnte Classe.

## Rußpflanzen 1451

I.  $\odot$ . Marknuffer 1454

1.  $\beta$ . Bellen. — Rampen.  
 1. Scleranthus 1455  
 2. Illecebrum.  
 3. Herniaria.  
 2.  $\beta$ . Adernuffer. — Meiden.  
 1. Salicornia 1457  
 2. Atriplex.  
 3. Spinacia.  
 4. Chenopodium.  
 5. Beta.  
 6. Blitum.  
 7. Camphorosma.  
 8. Salsola.  
 9. Basella.  
 10. Anabasis.  
 3.  $\beta$ . Drosselnuffer. — Postle 1465  
 1. Gomphrena 1466  
 2. Iresine.  
 3. Polyenemum.  
 4. Amaranthus.  
 5. Achyranthes.  
 6. Celosia.

II.  $\odot$ . Schaftnuffer 1470.

4.  $\beta$ . Rindennuffer. — Schuppen.  
 1. Littorella 1471  
 2. Plantago.  
 3. Statice.  
 4. Plumbago.  
 5.  $\beta$ . Bastnuffer. — Girren 1475  
 1. Petiveria 1475  
 2. Phytolacca.  
 3. Bosea.  
 4. Rivinia.  
 6.  $\beta$ . Holznuffer. — Ampfer 1477  
 1. Eriogonum 1477  
 2. Brunnichia.  
 3. Polygonum.  
 4. Rumex.  
 5. Rheum.  
 6. Triplaris.  
 7. Coccoloba.

III.  $\odot$ . Stammnuffer 1487

7.  $\beta$ . Wurznuffer. — Spumen 1488  
 1. Mirabilis 1488  
 2. Boerhaavia.  
 3. Pisonia.



8.  $\beta$ . Stengelrußer — Feiden 1491

1. Stellera 1491.
2. Gnidia.
3. Pimelea.
4. Struthiola.
5. Dais.
6. Dirca.
7. Lagetta.
8. Daphne.
9. Hippophaë.
10. Elaëagnus.

9.  $\beta$ . Laubrußer — Feiden 1499

1. Thesium 1499
2. Quinchamalium.
3. Santalum.
4. Myoschilos.
5. Comandra.
6. Osyris.
7. Nyssa.
8. Exocarpus.

IV.  $\odot$ . Blüthenrußer 150410.  $\beta$ . Samenußer — Alben.

1. Embothrium 1505
2. Lomatia. 3. Oreocalla.
4. Dryandra. 5. Banksia.
6. Hakea. 7. Rhopala.
8. Knightia. 9. Aulax.
10. Leucadendron.
11. Protea. 12. Nivenia.
13. Brabeium.
14. Persoonia.
15. Guevina.

11.  $\beta$ . Kröppenußer — Wippen 1512

1. Penaea 1512
2. Aquilaria.
3. Gyrocarpus.
4. Hernandia.
5. Inocarpus.

12.  $\beta$ . Blumenußer — Loren 1516

1. Virola 1517
2. Myristica.
3. Cassya. 4. Cryptocarya.
5. Agathophyllum.
6. Peumus.
7. Laurus.
8. Tomex. 9. Sassafras.
10. Ocotea.
11. Cinnamomum.
12. Persea.

V.  $\odot$ . Fruchtner 153113.  $\beta$ . Rußrußer — Böden 1532

1. Salix 1532
2. Populus.
3. Betula.
4. Alnus.

5. Liquidambar.

6. Platanus.

7. Carpinus.

8. Quercus.

9. Corylus.

10. Fagus.

14.  $\beta$ . Pflaumenrußer — Neffen 1548.

1. Parietaria 1549
2. Urtica.
3. Boehmeria.
4. Thelygonum.
5. Gunnera.
6. Canabis.
7. Humulus.
8. Silago.
9. Ulmus.
10. Celtis.

15.  $\beta$ . Beerenußer — Feigen.

1. Dorstenia 1557
2. Ficus.
3. Morus.
4. Cecropia.
5. Antiaris.
6. Brosimum.
7. Artocarpus.

16.  $\beta$ . Apfelrußer — Borßen.

1. Mercurialis 1577
2. Acalypha.
3. Plukenetia.
4. Tragia.
5. Alchornea, Mappa.
6. Buxus.
7. Euphorbia.
8. Excaecaria, Aegopisou.
9. Siphonia, Mabea.
10. Croton, Crozophora, Ricinus, Jatropha, Aleurites.
11. Phyllanthus.
12. Cluytia.
13. Omphalea.
14. Cicca.
15. Stillfagia.
16. Hura, Hippomane.

## Vierzehnte Classe.

## Pflaumenpflanzen 1611

I.  $\odot$ . Markpflaumer 16191.  $\beta$ . Zellenpflaumer — Querten.

1. Scorpiurus 1620
2. Ornithopus.
3. Hippocrepia.
4. Coronilla.
5. Onobrychis.
6. Ebenus.
7. Hedysarum.
8. Aeschynomene.

2. **3. Aderpflaumer — Wäppl.**  
 1. Phaca 1626  
 2. Biserrula.  
 3. Astragalus.
3. **3. Drosselpflaumer — Grischen.**  
 1. Pueraria 1629  
 2. Clitoria.  
 3. Neurocarpum.  
 4. Indigofera.  
 5. Psoralea.

## II. O. Schaftpflaumer 1634

4. **3. Rindenpflaumer — Klee.**  
 1. Trifolium 1635  
 2. Trigonella.  
 3. Medicago.  
 4. Lotus.
5. **3. Bastpflaumer — Weiden.**  
 1. Anthyllis 1640  
 2. Ononis.  
 3. Crotalaria.  
 4. Ulex.  
 5. Aspalathus.  
 6. Spartium.  
 7. Genista.  
 8. Cytisus.
6. **3. Spitzpflaumer — Föhren.**  
 1. Glycyrrhiza 1645  
 2. Galega.  
 3. Tephrosia.  
 4. Amorpha.  
 5. Sesbania.  
 6. Colutea.  
 7. Lonchocarpus.  
 8. Robinia.  
 9. Piscidia.

## III. B. Stammpflaumer 1651

7. **3. Wurzpflaumer — Bohnen.**  
 1. Ervum 1652  
 2. Vicia.  
 3. Cicer.  
 4. Orobus.  
 5. Lathyrus.  
 6. Pisum.  
 7. Apis.  
 8. Abrus.  
 9. Lupinus.  
 10. Phaseolus.  
 11. Dolichos.  
 12. Malochia.  
 13. Negretia.  
 14. Cajanus.  
 15. Erythrina.  
 16. Butea.
8. **3. Stengelpflaumer — Kruppen.**  
 1. Pongamia 1671  
 2. Nissolia.

3. Dalbergia.  
 4. Pterocarpus, Drepanocarpus.  
 5. Ecastaphyllum.  
 6. Brya.

## 9. 3. Laubpflaumer — Röhren.

1. Baptisia 1676  
 2. Sophora.  
 3. Virgilia.  
 4. Anagyris.  
 5. Myrospermum.

## IV. O. Blütenpflaumer 1680

### 10. 3. Samenpflaumer — Burren.

1. Arachis 1681  
 2. Cryptolobus.  
 3. Geoffroea.  
 4. Brownea.  
 5. Dipteryx.  
 6. Swartzia.  
 7. Baphia.  
 8. Detarium.

### 11. 3. Erbpflaumer — Schellen.

1. Desmanthus 1688  
 2. Adenantha.  
 3. Prosopis.  
 4. Mimosa.  
 5. Parkia.  
 6. Entada.  
 7. Acacia.  
 8. Inga.

### 12. 3. Blumenpflaumer — Käfen.

1. Cercis 1702. 2. Bauhinia.  
 3. Macrobolium. 4. Hymenaea.  
 5. Jonesia. 6. Panzera. 7. Coulteria.  
 8. Amherstia. 9. Atzella.  
 10. Gymnocladus. 11. Aloëxylon.  
 12. Cynometra. 13. Dialium. 14. Intsia.  
 15. Copaifera. 16. Ceratonia. 17. Theodora.  
 18. Parkinsonia. 19. Tamarindus.  
 20. Cassia. 21. Haemaetoxylon.  
 22. Poinciana. 23. Caesalpinia.  
 24. Guilandina. 25. Gleditschia.  
 26. Hyperanthera.

## V. O. Fruchtpflaumer 1728

### 13. 3. Nusspflaumer — Werten.

1. Stackhousia 1730  
 2. Empetrum.  
 3. Corema.  
 4. Chailletia.  
 5. Tapura.

### 14. 3. Pflaumenpflaumer — Wimpern.

1. Staphylea 1732  
 2. Turpinia.  
 3. Eunonymus.  
 4. Catha.  
 5. Celastrus.



6. Maytenus.  
 7. Elaeodendron.  
 8. Myginda.  
 9. Cassine.  
 10. Ilex. 11. Prinos.
15. **3. Beerenpflaumer — Eisen.**  
 1. Phylica 1740  
 2. Gouania.  
 3. Colletia.  
 4. Ceanothus.  
 5. Ventilago.  
 6. Paliurus.  
 7. Berchemia.  
 8. Hovenia.  
 9. Rhamnus.  
 10. Zizyphus.
16. **3. Apfelspflaumer — Epissen.**  
 1. Juglans 1749. 2. Engelhardtia.  
 3. Pistacia. 4. Amyris.  
 5. Balsamea. 6. Boswellia.  
 7. Bursera. 8. Tetragastris.  
 9. Canarium. 10. Rhus.  
 11. Schinus. 12. Comocladia.  
 13. Melanorrhoea. 14. Stigmara.  
 15. Holigarna. 16. Spondias.  
 17. Mangifera.  
 18. Anacardium.

**Fünfte Klasse.**  
**Beerenpflanzen 1785**

**I. O. Markbeerer 1789**

1. **3. Beerenbeerer — Kneben.**  
 1. Hydrocotyle 1792  
 2. Bolax. 3. Asteriscium.  
 4. Sanicula.  
 5. Astrantia.  
 6. Eryngium.  
 7. Lagoecia.  
 8. Echinophora.  
 9. Arcetopus.  
 10. Bupleurum.  
 11. Hermas.
2. **3. Wurzbeerer — Wurzeln.**  
 1. Myrrhis 1799  
 2. Sphallerocarpus. 3. Scandix.  
 4. Chaerophyllum. 5. Caucalis.  
 6. Daucus. 7. Laserpitium.  
 8. Thapsia. 9. Cuminum.  
 10. Siler. 11. Tordylium.  
 12. Levisticum. 13. Selinum.  
 14. Angelica. 15. Heracleum.  
 16. Pastinaca. 17. Anethum.  
 18. Bubon. 19. Peucedanum.  
 20. Opopanax. 21. Ferula.

3. **3. Drosselbeerer — Werke.**  
 1. Crithmum 1822. 2. Meum.  
 3. Silaus. 4. Athamanta.  
 5. Seseli. 6. Aethusa.  
 7. Oenanthe. 8. Cicuta.  
 9. Apium. 10. Helosciadium.  
 11. Ptychotis. 12. Falcaria.  
 13. Sison. 14. Ammi.  
 15. Aegopodium. 16. Carum.  
 17. Bunium. 18. Pimpinella.  
 19. Sium. 20. Cachrys.  
 21. Prangos. 22. Conium.  
 23. Arracacha. 24. Smyrnum.  
 25. Coriandrum.

**II. O. Schaftbeerer 1844**

4. **3. Rindenbeerer — Glahnen.**  
 1. Viscum 1845  
 2. Loranthus.  
 3. Aucuba.  
 4. Cornus.
5. **3. Bastbeerer — Holzer.**  
 1. Linnaea 1850  
 2. Trioctum.  
 3. Diervilla.  
 4. Symphoricarpos.  
 5. Lonicera.  
 6. Sambucus.  
 7. Viburnum.
6. **3. Holzbeerer — Neben.**  
 1. Adoxa 1857  
 2. Panax.  
 3. Aralia.  
 4. Gastonia.  
 5. Hedera.  
 6. Aquilicia.  
 7. Cissus.  
 8. Vitis.

**III. O. Stammbeerer.**

7. **3. Wurzelbeerer — Wurzeln.**  
 1. Proserpinaca 1871  
 2. Haloragis.  
 3. Trapa.
8. **3. Stengelbeerer — Wägen.**  
 1. Isardia 1873  
 2. Jussiaea.  
 3. Epilobium.  
 4. Oenothera.  
 5. Circaea.  
 6. Lopezia.  
 7. Gaura.  
 8. Montinia.  
 9. Fuchsia.
9. **3. Laubbeerer — Gärten.**  
 1. Suffrenia 1880  
 2. Peplis.

3. Ammannia.
4. Lythrum.
5. Cuphea.
6. Pemphis.
7. Ginoria.
8. Lawsonia.
9. Lagerstroemia.
10. Lafoensia.

#### IV. C. Blüthen-Beerer.

##### 10. 3. Samen-Beerer — Epen.

1. Rhexia 1889
2. Chaetogastra.
3. Osbeckia.
4. Tibouchina.
5. Rhynchanthera.
6. Meriania.

##### 11. 3. Früchts-Beerer — Gindeln.

1. Tristemma 1892
2. Melastoma.
3. Clidemia.
4. Tococa.
5. Medinilla.
6. Ossaea.
7. Heterotrichum.
8. Diplochita.
9. Henriettea.
10. Loreya.
11. Miconia.
12. Cremanium.
13. Blakea.
14. Charianthus.
15. Astronia.
16. Memecylon.
17. Petaloma.

##### 12. 3. Blumen-Beerer — Kndren.

1. Ribes 1905
2. Rhipsalis.
3. Opuntia.
4. Perescia.
5. Melocactus.
6. Phyllocactus.
7. Cactus.

#### V. C. Frucht-Beerer.

##### 13. 3. Nußbeerer — Toppen.

1. Bertholletia 1918
2. Lecythis.
3. Lecythisopsis.
4. Couroupita.

##### 14. 3. Pflaumen-Beerer. — Schuben.

1. Foetidia 1923
2. Grias.
3. Catinga.
4. Barringtonia.
5. Careya.
6. Gustavia.

##### 15. 3. Beeren-Beerer. — Zrgeln.

1. Chamaelencium 1931
2. Pileanthus.
3. Baeckia.
4. Leptospermum.
5. Metrosideros.
6. Eucalyptus.
7. Tristania.

8. Melaleuca.
9. Fabricia.

##### 16. 3. Apfel-Beerer. Myrten.

1. Glaphyria 1940
2. Myrtus.
3. Jossinia
4. Pimenta.
5. Myrcia.
6. Calyptranthes.
7. Syzygium.
8. Caryophyllus.
9. Eugenia.
10. Jambosa.
11. Sonneratia.
12. Campomatesia.
13. Psidium.

### Sechszehnte Classe.

#### Apfel- Pflanzen 1957.

##### I. C. Markäpfler.

##### 1. 3. Bellen-Äpfler. — Heppen.

1. Galax 1961
2. Francoa.

##### 2. 3. Ader-Äpfler. — Zumpen.

1. Tillaea 1963
2. Panthorum.
3. Sedum.
4. Rhodiola.
5. Sempervivum.
6. Bryophyllum.
7. Calanchoë.
8. Cotyledon.
9. Umbilicus.
10. Rochea.
11. Crassula.

##### 3. 3. Drossel-Äpfler. — Wäden.

1. Glinus 1970
2. Aizoon.
3. Sesuvium.
4. Tetragonia.
5. Mesembryanthemum.

##### II. C. Schaft-Äpfler.

##### 4. 3. Rinden-Äpfler. — Knepen.

1. Nitraria 1978
2. Reaumuria.
3. Tamarix.

##### 5. 3. Bast-Äpfler. — Schirken.

1. Staavia 1952
2. Brunia.
3. Berzelia.

##### 6. 3. Holz-Äpfler. — Drumpen.

1. Fothergilla 1984
2. Hamamelis.

##### III. C. Stamm-Äpfler.

##### 7. 3. Wurzel-Äpfler. — Zwieren.

1. Yahlia 1987



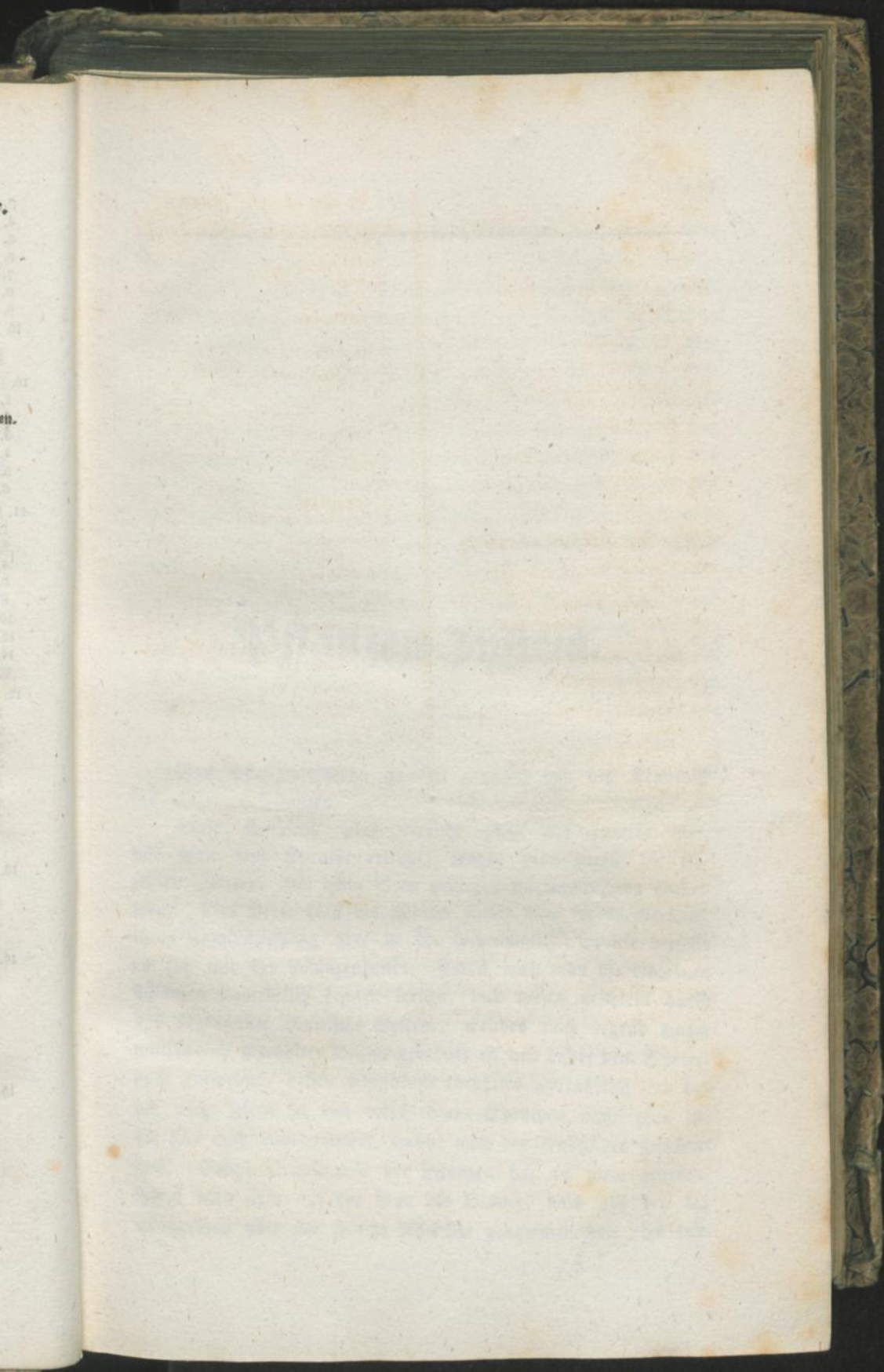
2. Henthera.
  3. Chrysozplenium.
  4. Tiarella.
  5. Mitella.
  6. Saxifraga.
8. **β. Stengel-Aepfler.** — **Roben.**
1. Bauera.
  2. Cunonia.
  3. Ceratopetalum.
  4. Weinmannia.
9. **β. Laub-Aepfler.** — **Klammen.**
1. Hydrangea 1995
  2. Escallonia.
  3. Itea.
  4. Dentzia.
  5. Philadelphus.
  6. Decumaria.

#### IV. **β. Blüthen-Aepfler.**

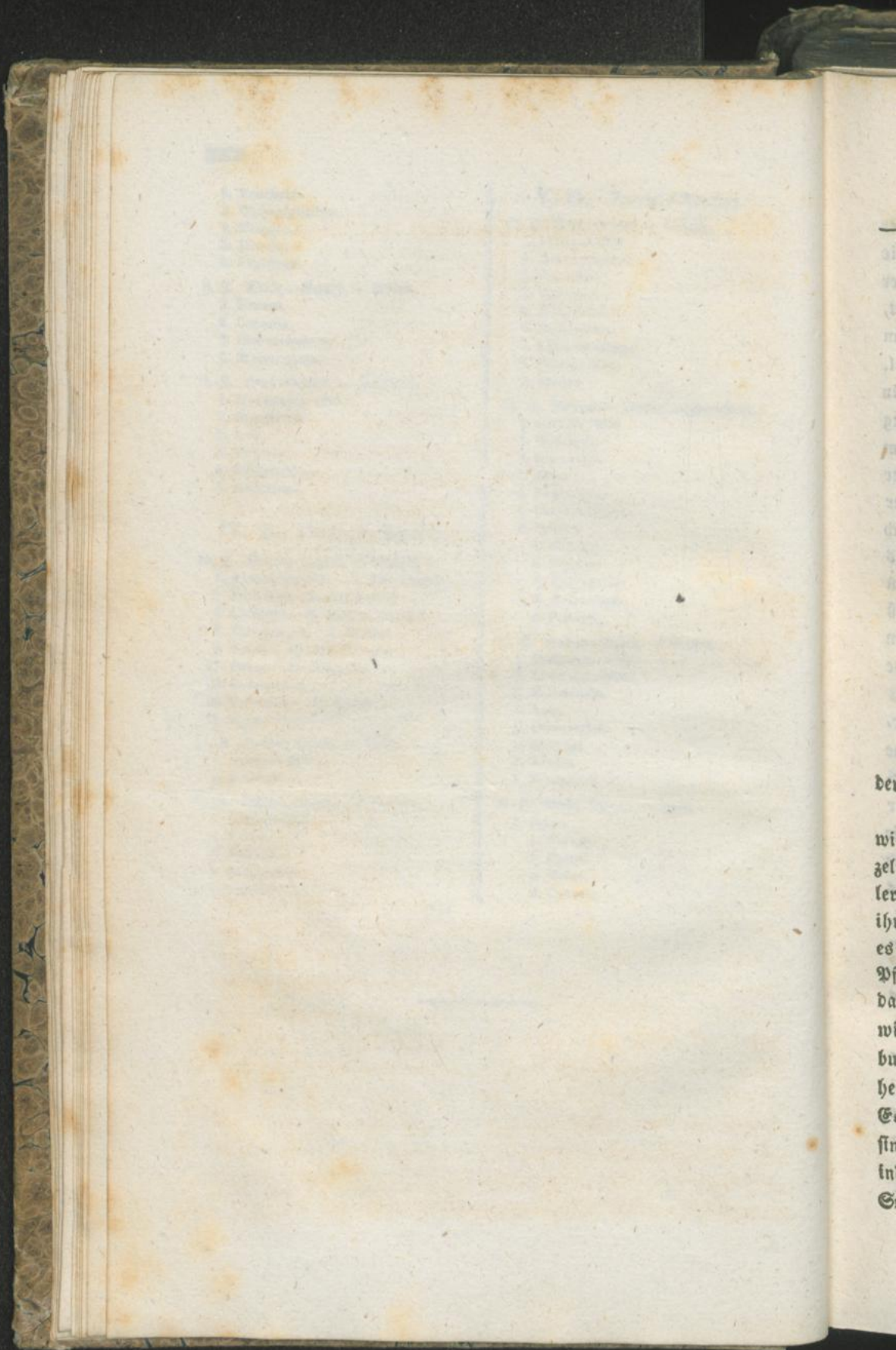
10. **β. Samen-Aepfler.** — **Bromen.**
1. Alchemilla 2001.
  2. Sanguisorba.
  3. Poterium.
  4. Agrimonia.
  5. Cliffortia.
  6. Margyricarpus.
  7. Cercocarpus.
  8. Purshia.
  9. Geum.
  10. Waldsteinia.
  11. Dryas.
  12. Fragaria.
  13. Commarum.
  14. Potentilla.
  15. Rubus.
  16. Rosa.
11. **β. Gröps-Aepfler.** — **Siden.**
1. Neurada 2022
  2. Grielum.
12. **β. Stamen-Aepfler.** — **Spieren.**
1. Gillenia 2024
  2. Kerria.
  3. Spiraea.
  4. Smegmaria.
  5. Lindleya.

#### V. **β. Frucht-Aepfler.**

13. **β. Nuß-Aepfler.** — **Göhren.**
1. Laurelia 2031
  2. Atherosperma.
  3. Peumus.
  4. Citrosma.
  5. Mollinedia.
  6. Mithridatea.
  7. Chimonanthus.
  8. Calycanthus.
  9. Punica.
14. **β. Pflaumen-Aepfler.** — **Sweetschen.**
1. Hirtella 2040
  2. Hedycrea.
  3. Grangeria.
  4. <sup>7</sup>Acia.
  5. Petrocarya.
  6. Chrysobalanus.
  7. Prunus.
    - a. Cerasus.
    - b. Prunus.
    - c. Amygdalus.
    - d. Armeniaca.
    - e. Persica.
15. **β. Beeren-Aepfler.** — **Wispeln.**
1. Crataegus 2060
  2. Chamaemespilus.
  3. Torminaria.
  4. Aria.
  5. Cotoneaster.
  6. Mespilus.
  7. Aronia.
  8. Eriobotrya.
16. **β. Aepfel-Aepfler.** — **Aepfel.**
1. Pyrus.
    - a. Sorbus.
    - b. Pyrus.
    - c. Malus.
    - d. Cydonia.







der  
wi  
zel  
ter  
ih  
es  
D  
da  
wi  
bu  
he  
E  
st  
in  
S