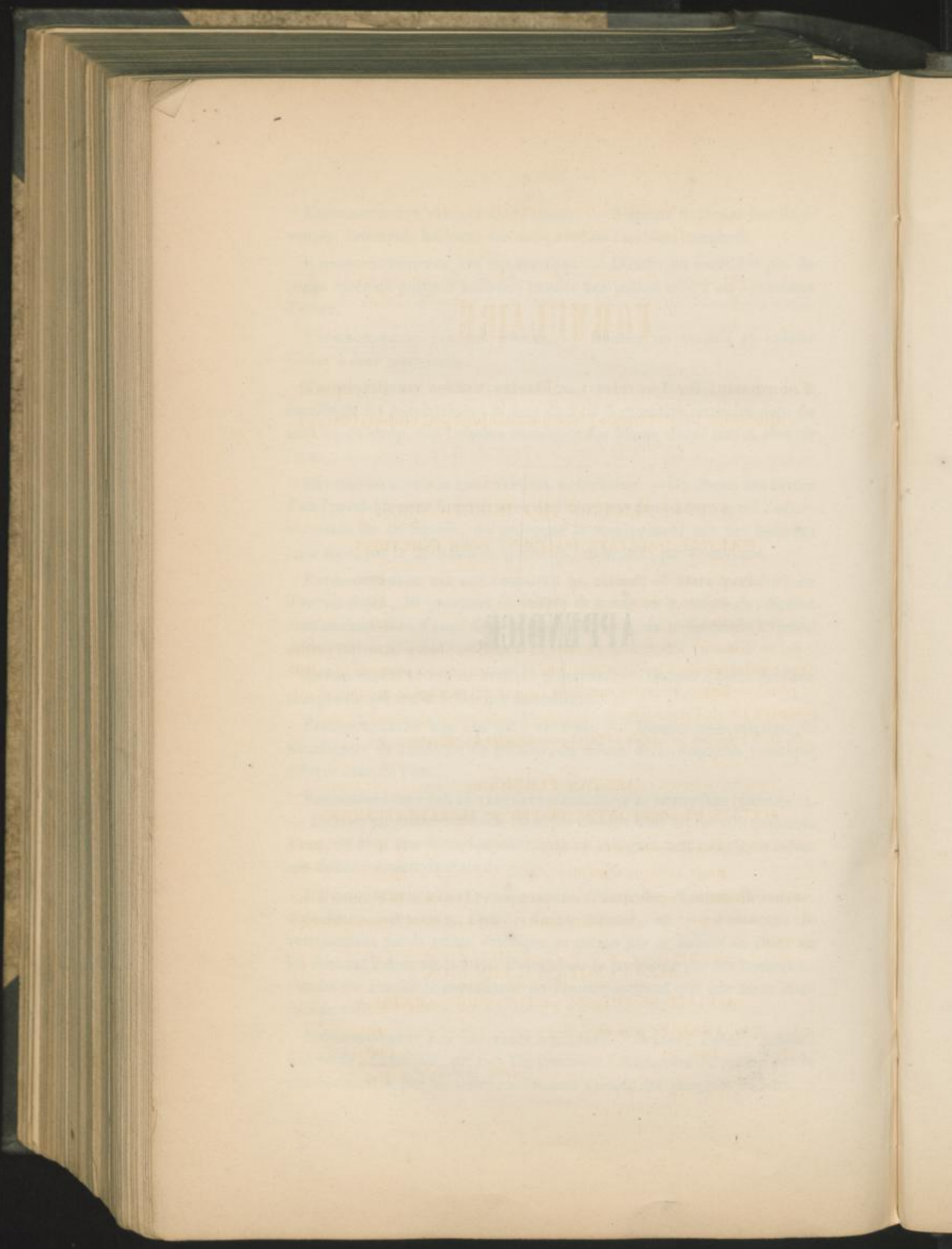


FOR THE YEAR

**APPENDICE.**



## FORMULAIRE

Comprenant les formules magistrales usitées en Belgique et quelques préparations pharmaceutiques peu employées.

### ACETAS ALUMINIS PRO INJECTIONIBUS.

#### SOLUTION D'ACÉTATE D'ALUMINE POUR INJECTIONS.

Pr. Acétate de plomb. . . . .	42
Sulfate d'alumine et de potasse. . . . .	40
Eau. . . . .	200

Faites dissoudre séparément l'acétate et le sulfate, chacun dans 100 parties d'eau; mélangez alors les deux solutions et mettez reposer pour que le sulfate de plomb se dépose. Décantez ensuite la liqueur qui surnage le précipité et évaporez-la à 19° de l'aréomètre.

*N. B.* 3 à 6 litres de liquide suffisent pour injecter un cadavre.

### ACETAS FERRICUS.

#### ACÉTATE DE SESQUI-OXYDE DE FER ou ACÉTATE FERRIQUE.

Pr. Sesqui-oxyde de fer hydraté. . . . .	Q. V.
Acide acétique concentré . . . . .	Q. S.

Faites dissoudre l'oxyde dans l'acide acétique et évaporez la solution à siccité, au bain-marie. Ce sel doit être conservé dans un bocal fermant hermétiquement.

### ACETAS POTASSÆ LIQUIDUS.

#### ACÉTATE DE POTASSE ou POTASSIQUE LIQUIDE.

Pr. Acétate de potasse. . . . .	40
Eau. . . . .	90
	<hr/>
	100



ACETUM OPII AROMATICUM.

VINAIGRE AROMATIQUE D'OPIUM.

*Gouttes noires. Black drops.*

Pr. Opium . . . . .	46
Noix Muscade. . . . .	3
Safran . . . . .	1
Vinaigre distillé. . . . .	Q. S.
extrayez, par déplacement . . . . .	100
Ajoutez :	
Sucre . . . . .	24
et faites évaporer jusqu'à réduction à 100 parties.	

ALCOHOLATUM ANHALTINÆ.

ALCOOLAT D'ANHALT.

*Eau Anhaltine ou d'Anhalt.*

Pr. Oliban . . . . .	46
Mastic. . . . .	42
Clous de Girofle . . . . .	42
Noix Muscade . . . . .	42
Cubèbes . . . . .	42
Cannelle. . . . .	8
Baies de Laurier. . . . .	8
Safran. . . . .	4
Alcool à 25°. . . . .	4000
Après 24 heures de macération, ajoutez :	
Térébenthine de Venise . . . . .	96
Eau. . . . .	500
Distillez au bain-marie, pour retirer 1000 parties d'alcoolat à 20° (75 C.).	

ALCOHOLETUM ACETATIS FERRICI.

ALCOOLÉ D'ACÉTATE DE SESQUI-OXYDE DE FER OU D'ACÉTATE FERRIQUE.

Pr. Acétate ferrique . . . . .	45
Alcool à 42° . . . . .	87

Cette préparation doit se faire extemporanément.

ALUMEN DRACONISATUM (PH. DE HAMBOURG.).

ALUN AU SANG DRAGON.

Pr. Alun cru . . . . .	2
Faites fondre l'alun en le mettant au feu dans une cuiller en fer, puis ajoutez-y :	
Sang dragon en poudre . . . . .	4

On prépare de la même manière :

L'ALUN à la gomme Kino.

AQUA ASÆ FOETIDÆ COMPOSITA (Ph. DE PRUSSE).

EAU D'ASA FOETIDA COMPOSÉE.

Pr. Asa foetida . . . . .	65
Racine d'Angélique. . . . .	65
— de Calamus . . . . .	65
Alcool à 28° . . . . .	65
Eau . . . . .	Q. S.

Après 24 heures de macération, retirez, par distillation, 1000 parties de liquide.

Cette eau doit être trouble et il ne doit pas y avoir d'huile libre à sa surface.

AQUA ASÆ FOETIDÆ CUM CASTOREO.

EAU D'ASA FOETIDA AVEC CASTORÉUM.

Pr. Eau d'Asa foetida composée. . . . .	98
Teinture de Castoréum du Canada . . . . .	2
	<hr/>
	100

AQUA CÆRULEA.

EAU BLEUE.

*Eau céleste.*

Pr. Sulfate de cuivre . . . . .	15
Ammoniaque liquide . . . . .	95
Eau distillée . . . . .	890
	<hr/>
	1000

AQUA CASTOREI (Ph. DE WURTEMBERG).

EAU DE CASTORÉUM.

Pr. Castoréum du Canada. . . . .	4
Eau. . . . .	Q. S.

Retirez, par distillation, 1000 parties de liquide.

AQUA FERRUGINOSA AËRATA.

EAU FERRUGINEUSE ET GAZEUSE.

(Au lieu de) *Eau de Spa.*

Pr. Proto-chlorure de fer . . . . .	0,06
Bicarbonate de soude . . . . .	8
Acide citrique cristallisé. . . . .	6
Eau. . . . .	986
	<hr/>
	1000,06



AQUA GLANDIUM QUERCUS (RADEMACHER).

EAU DE GLANDS DE CHÈNE.

Pr. Glands frais privés de leur cupule. . . . .	666
Alcool à 29° (9 C.). . . . .	166
Eau. . . . .	Q. S.

Retirez, par distillation, 1000 parties de liquide.

AQUA HÆMOSTATICA (PAGLIARI).

EAU HÉMOSTATIQUE.

Pr. Benjoin . . . . .	1
Sulfate d'alumine et de potasse . . . . .	2
Eau . . . . .	20

Faites bouillir, pendant 6 heures, en prenant soin de remuer constamment le mélange et de remplacer l'eau qui s'évapore. Filtrez ensuite la liqueur et conservez-la dans un bocal fermant hermétiquement.

AQUA MAGNESIÆ AËRATA.

EAU DE BICARBONATE DE MAGNÉSIE.

*Solution de carbonate de magnésie acidulée.*

Pr. Sulfate de magnésie . . . . .	62
Carbonate de soude. . . . .	60

Faites dissoudre séparément le sulfate de magnésie et le carbonate de soude, dans cinq fois leur poids d'eau bouillante. Mélangez ensuite les deux solutions; lavez avec soin le précipité de carbonate de magnésie qui se forme et, pendant qu'il est encore humide, ajoutez-y une quantité suffisante d'eau distillée. Faites alors passer dans le mélange un courant d'acide carbonique pour dissoudre le précipité. Obtenez ainsi 1000 parties de solution.

AQUA NICOTIANÆ (RADEMACHER).

EAU DE TABAC.

Pr. Feuilles fraîches de Tabac . . . . .	1000
Alcool à 29° (9 C.). . . . .	187
Eau . . . . .	Q. S.

Retirez, par distillation, 1000 parties de liquide.

AQUA NUCIS VOMICÆ (RADEMACHER).

EAU DE NOIX VOMIQUE.

Pr. Noix vomique concassée. . . . .	666
Alcool à 29° (9 C.). . . . .	54
Eau. . . . .	Q. S.

Retirez, par distillation, 1000 parties de liquide.

AQUA QUASSIÆ (RADEMACHER).

EAU DE QUASSIA.

Pr. Bois de Quassia . . . . .	468
Alcool à 29° (9 C.) . . . . .	125
Eau . . . . .	Q. S.

Retirez, par distillation, 1000 parties de liquide.

AQUA SEDATIVA (RASPAIL).

EAU SÉDATIVE DE RASPAIL.

Pr. Camphre . . . . .	2
Alcool . . . . .	5
Eau . . . . .	875
Chlorure de sodium . . . . .	20
Ammoniaque liquide . . . . .	100
	<hr/>
	1000

Pour l'usage externe.

AQUA SEDLITZENSIS EXTEMPORANEA.

EAU DE SEDLITZ EXTEMPORANÉE.

Pr. Sulfate de magnésie . . . . .	60
Eau . . . . .	950
Bicarbonate de soude . . . . .	5
Acide tartrique . . . . .	5
	<hr/>
	1000

AQUA VICIENSIS ARTIFICIALIS.

EAU DE VICHY ARTIFICIELLE.

Pr. Bicarbonate de soude . . . . .	600 centigr.
Chlorure de sodium . . . . .	50 »
— de calcium . . . . .	50 »
Sulfate de soude . . . . .	60 »
— de magnésie . . . . .	25 »
— de protoxyde de fer cristallisé . . . . .	1,5 »

Faites dissoudre dans 1000 grammes d'eau saturée d'acide carbonique.

AQUA VULNERARIA THEDENII.

EAU VULNÉRAIRE DE THEDEN.

*Mixture vulnéraire acide.*

Pr. Vinaigre de vin . . . . .	500
Alcool à 45° (64 C.) . . . . .	250
Acide sulfurique dilué . . . . .	85
Miel clarifié . . . . .	167
	<hr/>
	1000



AXUNGIA BENZOATA.

AXONGE BENZINÉE.

Pr. Benjoin en poudre. . . . . 40  
Axonge récente. . . . . 1000  
Chauffez pendant deux heures au bain de vapeur et filtrez.  
N. B. L'axonge ainsi préparée ne rancit pas.

BALNEUM ACIDI CHLORHYDRICI.

BAIN D'ACIDE CHLORHYDRIQUE.

Pr. Acide chlorhydrique. . . . . 1000 gramm.  
Pour un bain de 500 litres.

BALNEUM ALCALINUM FORTE.

BAIN ALCALIN FORT.

Pr. Carbonate de soude en cristaux. . . . . 500 gramm.  
Pour un bain de 500 litres.

BALNEUM ALCALINUM MITIUS.

BAIN ALCALIN FAIBLE.

Pr. Carbonate de soude cristallisé. . . . . 250 gramm.  
Pour un bain de 500 litres.

BALNEUM AQUÆ MARINÆ ARTIFICIALIS.

BAIN D'EAU DE MER ARTIFICIELLE.

Pr. Chlorure de sodium. . . . . 7980 gramm.  
— de magnésium . . . . . 2990 »  
— de calcium. . . . . 750 »  
Sulfate de soude. . . . . 3150 »  
Pour un bain de 500 litres.

BALNEUM AROMATICUM.

BAIN AROMATIQUE.

Pr. Espèces aromatiques. . . . . 1000 gramm.  
Pour un bain de 500 litres.

BALNEUM ARSENICALE (TESSIER).

BAIN D'ACIDE ARSÉNIEUX.

Pr. Acide arsénieux. . . . . 1 kil.  
Sulfate de protoxyde de fer. . . . . 10 »  
Eau, de pluie . . . . . Q. S.



Faites bouillir pendant une demi-heure, pour avoir 100 litres de solution.

N. B. Cette solution n'est employée qu'en médecine vétérinaire.

### BALNEUM BARETGINENSE.

#### BAIN D'EAU DE BARÈGES.

Pr. Sulphydrate sodique cristallisé. . . . .	64 gramm.
Carbonate de soude cristallisé. . . . .	64 »
Chlorure de sodium. . . . .	64 »
Eau. . . . .	508 »

Solution pour un bain de 500 litres.

### BALNEUM GELATINOSUM.

#### BAIN DE GÉLATINE.

Pr. Gélatine jaune . . . . .	1000 gramm.
Eau chaude. . . . .	40 litres.

Solution pour un bain de 500 litres.

### BALNEUM GELATINOSUM SULPHURATUM.

#### BAIN DE GÉLATINE SOUFRÉ.

Pr. Gélatine jaune. . . . .	1000 gramm.
Sulfure potassique officinal . . . . .	100 »

Faites dissoudre ces substances dans une quantité d'eau suffisante et versez la solution dans un bain de 500 litres.

### BALNEUM IODURATUM (LUGOL).

#### BAIN D'IODURE DE POTASSIUM IODÉ.

Pr. Iodure de potassium . . . . .	46 gramm.
Iode . . . . .	8 »
Eau. . . . .	600 »

Solution pour un bain de 500 litres.

### BALNEUM MERCURIALE.

#### BAIN DE SUBLIMÉ CORROSIF.

Pr. Bichlorure de mercure. . . . .	45 gramm.
Eau. . . . .	500 »

Solution pour un bain de 500 litres.

### BALNEUM SULPHURATUM SIMPLEX.

#### BAIN SOUFRÉ SIMPLE.

Pr. Sulfure de potassium officinal. . . . .	100 gramm.
---	------------

Solution pour un bain de 500 litres.

BALSAMUM VIRIDE.

BAUME VERT ou DE FEUILLET.

Pr. Sous-acétate de cuivre pulvérisé. . . . .	24
Sulfate de zinc. . . . .	12
Aloès pulvérisé. . . . .	16
Huile de Lin . . . . .	563
— d'Olives. . . . .	563
— de Laurier . . . . .	60
Térébenthine de Venise. . . . .	120
Essence de baies de Genièvre. . . . .	50
— de clous de Girofle . . . . .	8
	<hr/>
	1000

Faites fondre la Térébenthine avec les huiles grasses en les plaçant au bain-marie, puis ajoutez les poudres et les essences à la masse, quand elle est refroidie. Ce baume doit être trouble; on le conserve dans des bocaux fermés.

BALSAMUM VULNERARIUM.

BAUME VULNÉRAIRE.

Pr. Huile d'Olives. . . . .	332
Térébenthine de Venise. . . . .	158
Essence de Romarin . . . . .	34
Alcoolé de savon. . . . .	276
	<hr/>
	1000

N. B. *Pour l'usage de la médecine vétérinaire.*

BOLI DIURETICI PRO EQUIS.

BOLS DIURÉTIQUES POUR LES CHEVAUX.

*Piss-Bols.*

Pr. Savon . . . . .	4000 gramm.
Poix blanche. . . . .	1000 »
Nitrate de potasse. . . . .	250 »
Carbonate de potasse. . . . .	250 »
Essence de Genièvre . . . . .	60 »
Réglisse en poudre. . . . .	625 »

Faites des bols de 60 grammes.

CATAPLASMA AD DECUBITUM (AUTENRIETH).

CATAPLASME D'AUTENRIETH.

Pr. Écorces de Chêne . . . . .	100
Eau . . . . .	1000

Faites bouillir les écorces dans l'eau et ajoutez au décocté du sous-acétate de



plomb liquide jusqu'à ce qu'il ne se forme plus de précipité. Recueillez alors le précipité sur un filtre, et après l'avoir lavé et, réduit à la consistance d'un liniment épais, ajoutez-y 15 parties d'alcool à 29°. Ce cataplasme se prépare extemporanément.

**CATAPLASMA ANODYNUM (CODEX FRANÇAIS).**

**CATAPLASME CALMANT.**

Pr. Têtes de Pavot . . . . .	52 gramm.
Feuilles de Jusquiame . . . . .	64 »
Eau . . . . .	Q. S.
réduisez par l'ébullition et la filtration à . . . . .	750 »
Ajoutez alors au décocté	
Farine d'herbes émollientes. . . . .	128 »

puis faites bouillir de nouveau pour que le mélange ait la consistance d'un cataplasme.

**CERATUM ÆRUGINIS.**

**CÉRAT DE VERT-DE-GRIS.**

*Cire verte.*

Voyez Emplâtre de Vert-de-Gris.

**CERATUM CAMPHORATUM.**

**CÉRAT CAMPHRÉ.**

Pr. Cérat simple. . . . .	90
Camphre. . . . .	10
	<hr/>
	100

**CERATUM CUM LAUDANO.**

**CÉRAT LAUDANISÉ.**

Pr. Cérat simple. . . . .	90
Laudanum liquide. . . . .	10
	<hr/>
	100

**CERATUM CUM OPIO.**

**CÉRAT OPIACÉ.**

Pr. Extrait d'Opium. . . . .	40
Eau . . . . .	20
Cérat simple. . . . .	970
	<hr/>
	1000

**CERATUM E LAPIDE CALAMINARI.**

**CÉRAT DE CALAMINE.**

Pr. Huile d'Olives . . . . .	64
Cire blanche. . . . .	16
Pierre calaminaire préparée. . . . .	16
Acétate de plomb. . . . .	4
	<hr/>
	100

CEREOLI CUM OPIO.

BOUGIES OPIACÉES.

Pr. Extrait d'Opium . . . . .	20 centigr.
Gomme arabique. . . . .	500 »
Sirop simple. . . . .	425 »

Faites dissoudre l'extrait dans le sirop; ajoutez la gomme et formez avec la masse, quatre bougies de 10 centimètres de longueur. On les prépare extemporanément.

*On prépare de la même manière et d'après les mêmes proportions :*

les BOUGIES à l'acide tannique.

CEREVISIA AMARA.

BIÈRE AMÈRE.

Pr. Herbe d'Absinthe. . . . .	4
Racine de Gentiane. . . . .	4
Bourgeons de Sapin. . . . .	10
Bière. . . . .	1000

Faites macérer pendant trois jours et filtrez.

CEREVISIA ANTI-SCORBUTICA (CODEX FRANÇAIS).

BIÈRE ANTISCORBUTIQUE.

Pr. Feuilles fraîches de Cochléaria. . . . .	16
Racine de Raifort . . . . .	52
Bourgeons de Sapin . . . . .	16
Bière jeune . . . . .	1000

Faites macérer pendant trois jours et puis filtrez.

CHARTA AD CAUTERIUM.

PAPIER A CAUTÈRE.

Pr. Cire jaune . . . . .	584
Blanc de Baleine . . . . .	195
Résine Élèmi . . . . .	195
Térébenthine de Venise . . . . .	250
	<hr/>
	1000

Faites fondre ces substances ensemble et étendez ensuite la composition sur des feuilles de papier à écrire.



CHARTA EPISPASTICA, N° 1.

PAPIER ÉPISPASTIQUE, N° 1.

Pr. Cantharides . . . . .	78
Cire jaune. . . . .	453
Blanc de Baleine. . . . .	217
Résine Élém. . . . .	217
Térébenthine de Venise. . . . .	453
	<hr/>
	1000

Traitez les Cantharides par l'eau, en suivant les indications prescrites à l'article : *Onguent blanc de Cantharides*, puis faites un emplâtre. Liquéfiez alors la masse emplastique au bain-marie, et trempez-y des feuilles de papier pour les enduire des deux côtés.

CHARTA EPISPASTICA, N° 2.

PAPIER ÉPISPASTIQUE, N° 2.

Il se prépare comme le précédent, mais avec 90 parties de Cantharides.

CHLORHYDRAS QUININÆ.

CHLORHYDRATE DE QUININE.

Pr. Sulfate de quinine. . . . .	10
Chlorure de baryum cristallisé. . . . .	3

Après avoir fait dissoudre le sulfate de quinine dans de l'eau chaude, ajoutez-y, peu à peu et en remuant continuellement, le chlorure de baryum préalablement dissous dans de l'eau. Faites ensuite chauffer le mélange pendant une demi-heure, à la température de 50°; filtrez à chaud et évaporez jusqu'à cristallisation. Cette préparation doit être conservée dans un endroit frais.

CHOCOLATA CARBONATIS FERRI.

CHOCOLAT AU CARBONATE DE FER.

Pr. Chocolat médicinal . . . . .	986
Carbonate de fer . . . . .	40
Vanille . . . . .	4
	<hr/>
	1000

CHOCOLATA LICHENIS ISLANDICI.

CHOCOLAT AU LICHEN D'ISLANDE.

Pr. Pâte de Cacao des îles. . . . .	500
— — Caraque . . . . .	200
Gélatine sèche de Lichen d'Islande . . . . .	66
Sucre. . . . .	454
	<hr/>
	1000

CHOCOLATA MEDICA s. SIMPLEX.

CHOCOLAT MÉDICINAL ou SIMPLE.

Pr. Pâte de Cacao des Iles. . . . .	500
— — Caraque . . . . .	200
Sucre. . . . .	500
	<hr/>
	4000

CHOCOLATA SALEP.

CHOCOLAT AU SALEP.

Pr. Chocolat médicinal . . . . .	970
Salep en poudre . . . . .	50
	<hr/>
	4000

CIGARETÆ ANTI-ASTHMATICÆ.

CIGARETTES CONTRE L'ASTHME.

Pr. Feuilles sèches de Belladone. . . . .	60
— — de Jusquiame . . . . .	50
— — de Stramoine. . . . .	50
Graines de Phellandre . . . . .	40
Extrait gommeux d'Opium . . . . .	5
Eau de Laurier-cerise . . . . .	Q. S.

Mondez les feuilles de leurs nervures, concassez les graines, faites macérer le tout, pendant 12 heures, dans le double environ de son volume d'eau de Laurier-cerise, et passez la masse à la presse. Après avoir fait dissoudre l'extrait d'Opium dans le soluté, trempez-y le papier, que vous ferez bien sécher pour le rouler ensuite en cigarettes.

CIGARETÆ BENZOÏCÆ.

CIGARETTES AU BENJOIN.

Pr. Nitrate de potasse . . . . .	4
Eau . . . . .	46

Faites une solution dans laquelle vous trempez des morceaux de papier blanc non collé, très-épais, et larges de 15 centimètres. Quand ils sont convenablement imbibés, il faut les faire sécher et les plonger ensuite dans un composé de

Teinture de Benjoin. . . . .	8
Acide benzoïque officinal . . . . .	1

Après cette opération, séchez-les de nouveau, puis coupez-les en segments de 10 centimètres de longueur, que vous roulez en cigarettes.



### COLLODIUM CANTHARIDATUM.

#### COLLODION CANTHARIDÉ.

Pr. Cantharides en poudre . . . . .	500
Éther sulfurique . . . . .	500
— acétique . . . . .	90

Épuisez les Cantharides par lixiviation, en exprimant à la presse le résidu de l'opération. Prenez alors

De ce soluté . . . . .	100
Pyroxyline . . . . .	2

Cette liqueur se conserve dans un bocal fermant hermétiquement.

*N. B.* Cette préparation opère une vésication sur les parties de la peau sur lesquelles on l'applique au moyen d'un pinceau.

### DECOCTUM CORTICIS PERUVIANI FEBRIFUGUM.

#### DÉCOCTION FÉBRIFUGE DE QUINQUINA.

Pr. Écorces de Quinquina jaune en poudre. . .	50 gramm.
Acide sulfurique dilué. . . . .	15 »
Eau. . . . .	750 »

Faites bouillir dans un vase en verre ou en porcelaine, de manière à obtenir une colature de 500 grammes. Ajoutez ensuite :

Carbonate de soude cristallisé. . . . .	4 gramm.
Sucre. . . . .	50 »

*N. B.* Cette décoction peut souvent remplacer le sulfate de quinine.

### DECOCTUM s. PTISANA FELTZ.

#### DÉCOCTION ou TISANE DE FELTZ.

Pr. Salsepareille. . . . .	63 gramm.
Ichtyocolle. . . . .	10 »
Sulfure d'antimoine en poudre . . . . .	80 »
Eau . . . . .	Q. S.

Mettez le sulfure dans un nouet en toile et faites bouillir le tout, pendant une heure, pour obtenir un litre de colature.

### DECOCTUM ZITTMANNI FORTIUS.

#### DÉCOCTION DE ZITTMAN (FORTE).

Pr. Racines de Salsepareille coupées. . . . .	375 gramm.
Eau. . . . .	27 litres.

Faites macérer les racines dans l'eau pendant 24 heures; prenez alors :

Alun en poudre . . . . .	24 gramm.
Sucre . . . . .	24 »
Calomel . . . . .	16 »
Sulfure de mercure rouge . . . . .	4 »

Renfermez ces substances dans un petit sac de toile, que vous suspendrez dans l'infusé de Salsepareille; puis faites bouillir jusqu'à réduction de 9 litres de liquide. Vers la fin de l'opération, ajoutez :

Sené . . . . .	4 gramm.
Racine de Réglisse . . . . .	47 »
Semences d'Anis . . . . .	16 »
— de Fenouil . . . . .	16 »

Exprimez ensuite le tout, laissez reposer le liquide exprimé, décantez et recueillez ainsi 6 litres de décocté.

#### DECOCTUM ZITTMANNI MITIUS.

##### DÉCOCTION DE ZITTMAN (FAIBLE).

Pr. le résidu de la décoction forte,

Racine de Salsepareille . . . . .	188 gramm.
-----------------------------------	------------

Faites bouillir le mélange dans 27 litres d'eau, jusqu'à ce qu'il ne reste plus que 9 litres de liquide. Vers la fin de l'opération, ajoutez :

Écorces de Citron . . . . .	12 gramm.
Cannelle . . . . .	12 »
Petit Cardamome . . . . .	12 »
Racine de Réglisse . . . . .	12 »

Exprimez et, après avoir laissé reposer le liquide exprimé, décantez pour recueillir 6 litres de décocté.

#### ELECTUARIUM ANTHELMINTICUM (PH. DE BADE).

##### ÉLECTUAIRE ANTHELMINTIQUE.

Pr. Racine de Fougère mâle en poudre . . . . .	7
— de Valériane . . . . .	7
Sementine . . . . .	7
Sulfate de potasse . . . . .	7
Miel dépuré . . . . .	72



ELECTUARIUM TRONCHIN.

MARMELADE DE TRONCHIN.

Pr. Manne en larmes . . . . .	290 gramm.
Sirop de Violettes . . . . .	290 »
Huile d'Amandes douces. . . . .	290 »
Extrait de Casse. . . . .	80 »
Eau de fleurs d'Oranger . . . . .	50 »
	<hr/>
	1000

ELIXIRIUM ACIDUM HALLERI.

ÉLIXIR ACIDE DE HALLER.

Pr. Alcool à 29° . . . . .	4
Acide sulfurique distillé. . . . .	4

Cet élixir se conserve dans un bocal bouchant à l'émeri.

*N. B.* On ne doit pas le confondre avec l'eau de Rabel ou Mixture acido-sulfurique.

ELIXIRIUM SALUTIS (PH. DE VAN MONS).

ÉLIXIR DE SALUT.

Pr. Petit Cardamome . . . . .	2
Semences de Carvi. . . . .	6
Séné . . . . .	48
Alcool à 12° . . . . .	Q. S.

Retirez, par lixiviation, 1000 parties d'élixir.

ELIXIRIUM STOUGHTON.

ÉLIXIR DE STOUGHTON.

Pr. Absinthe . . . . .	24
Écorces d'Oranges. . . . .	24
Scordium . . . . .	24
Gentiane . . . . .	24
Rhubarbe. . . . .	16
Cascarille . . . . .	4
Aloès . . . . .	4
Alcool à 12°. . . . .	Q. S.

Retirez, par déplacement, 1000 parties de teinture.

ESSENTIA PIPERIS CUBEBÆ.

ESSENCE DE POIVRE DE CUBÈBES.

Pr. Extrait éthéré de Cubèbes. . . . .	250
Alcool à 29° . . . . .	750
	<hr/>
	1000

EXTRACTUM ELATERII.

EXTRAIT D'ELATERIUM.

*Elaterium.*

Concassez les fruits de l'*Elaterium Momordica*, exprimez-en le suc et, après l'avoir passé par un tamis de soie, exposez-le à la chaleur du bain-marie pour l'évaporer en consistance pilulaire.

EXTRACTUM LACTUCARII.

EXTRAIT DE LACTUCARIUM.

Pr. Lactucarium . . . . . Q. V.  
Alcool à 42° . . . . . Q. S.

Faites un extrait sec d'après les règles de l'art.

FOTUS EMOLLIENS.

FOMENTATION ÉMOLLIENTE.

Pr. Espèces émoullientes. . . . . 35  
Eau. . . . . Q. S.

Faites bouillir pour obtenir 1000 parties de colature.

*On prépare de la même manière :*

les FOMENTATIONS de Belladone, de Jusquiame, de Morelle et de Stramoine.

INFUSUM SENNÆ COMPOSITUM (PR. DE LONDRES).

INFUSION DE SÉNÉ COMPOSÉE.

Pr. Séné. . . . . 94  
Gingembre en poudre grossière. . . . . 8  
Eau distillée. . . . . 1000

Faites macérer dans un vase couvert et conservez pour l'usage.

LIMONADA AZOTICA s. NITRICA.

LIMONADE NITRIQUE.

Pr. Acide nitrique à 56°. . . . . 2  
Sirop simple. . . . . 73  
Eau . . . . . 925  
1000

*On prépare de la même manière avec les acides correspondants :*

les LIMONADES Citrique, Chlorhydrique, Sulfurique et Tartrique.



LIMONADA CITRATIS MAGNESIÆ.

LIMONADE AU CITRATE DE MAGNÉSIE.

Pr. Acide citrique. . . . .	66
Eau . . . . .	742
Magnésie blanche . . . . .	52
Sirop simple. . . . .	150
Alcoolé de Citron . . . . .	40
	<hr/>
	1000

Faites dissoudre l'acide citrique dans l'eau, dissolvez la magnésie dans ce liquide, puis ajoutez le sirop simple et l'alcoolé de Citron.

LIMONADA CITRATIS MAGNESIÆ AËRATA.

LIMONADE GAZEUSE AU CITRATE DE MAGNÉSIE.

Pr. Acide citrique cristallisé. . . . .	70
Carbonate de magnésie. . . . .	50
Eau . . . . .	755

Faites dissoudre l'acide dans l'eau, en agissant à froid; mêlez à la solution le carbonate de magnésie, versez ensuite le liquide dans une bouteille, puis ajoutez :

Sirop simple. . . . .	150
Alcoolé de Citron. . . . .	40
Bicarbonate de soude. . . . .	5
	<hr/>
	1000

Cela fait, bouchez immédiatement la bouteille de manière à ce que le gaz ne puisse s'échapper.

LINIMENTUM GINGIVALE ROBORANS.

LINIMENT FORTIFIANT POUR LES GENCIVES.

Pr. Cachou . . . . .	5
Kino . . . . .	5
Esprit de Cochlearia . . . . .	40

Après avoir fait digérer et dissoudre le Cachou et le Kino dans l'esprit de Cochlearia, ajoutez à la solution :

Miel rosat. . . . .	50
	<hr/>
	100

LINIMENTUM HYDRO-SULPHURATUM.

LINIMENT HYDRO-SULFURÉ DE JADELLOT.

Pr. Huile de Pavots blancs. . . . .	658
Savon blanc en poudre. . . . .	280
Sulfure de potassium en poudre. . . . .	60
Essence de Thym. . . . .	2
	<hr/>
	1000

LIQUOR ARSENIATIS SODÆ (PEARSON).

SOLUTION D'ARSÉNIATE DE SOUDE.

Pr. Arséniate de soude cristallisé. . . . .	5 centigr.
Eau distillée. . . . .	50 gram.

LIQUOR CARBONATIS AMMONICI.

SOLUTION DE CARBONATE D'AMMONIAQUE.

*Solution de carbonate ammonique. Esprit de sel ammoniac aqueux.*

Pr. Carbonate d'ammoniaque. . . . .	20
Eau distillée. . . . .	80
	<hr/>
	100

Filtrez la solution et conservez-la dans un bocal fermant hermétiquement.  
Elle doit être limpide, incolore, entièrement volatile et d'une densité de 1,07.

LIQUOR BI-CHLORURETI HYDRARGYRI (VAN SWIETEN).

SOLUTION DE BICHLORURE DE MERCURE OU DE SUBLIMÉ CORROSIF.

*Liqueur de Van Swieten.*

Pr. Sublimé corrosif. . . . .	4
Alcool à 28°. . . . .	400
Eau distillée. . . . .	899
	<hr/>
	1000

Préparez extemporanément.

LIQUOR NERVINUS (PH. DU HOLSTEIN).

MIXTURE ou SOLUTION ÉTHÉRÉE DE CAMPHRE.

Pr. Éther sulfurique alcoolisé. . . . .	85
Camphre . . . . .	15
	<hr/>
	100

Cette solution doit être conservée dans un bocal fermant à l'émeri.



LIQUOR NITRATIS HYDRARGYROSI.

SOLUTION DE NITRATE DE PROTOXYDE DE MERCURE.

*Liqueur de Belloste.*

Pr. Nitrate de protoxyde de mercure en poudre . . . . .	10
Acide nitrique à 56° . . . . .	2

Mélangez les deux substances et ajoutez-y en les remuant dans un mortier,  
Eau distillée . . . . . 88

Filtrez ensuite la liqueur et conservez-la, avec précaution, sur du mercure dépuré. Le bocal, fermant hermétiquement, doit être placé à l'abri de la lumière.

MIXTURE ADSTRINGENS ET ESCHARROTICA.

MIXTURE ASTRINGENTE ET ESCAROTIQUE.

*Eau de Villate.*

Pr. Sulfate de cuivre . . . . .	34
— de zinc . . . . .	34
Vinaigre . . . . .	798

Versez dans la solution

Sous-acétate de plomb liquide . . . . .	100
	<hr/> 4000

Cette mixture est trouble. Elle sert pour la médecine vétérinaire.

MIXTURE CAMPHORÆ (PH. DE LONDRES.)

MIXTURE CAMPHRÉE.

Pr. Camphre . . . . .	20
Alcool . . . . .	5
Eau . . . . .	975
	<hr/> 1000

Triturez le camphre avec l'alcool, puis ajoutez peu à peu la quantité d'eau prescrite et passez la solution à la toile.

MIXTURE CRETÆ (PH. DE LONDRES.)

MIXTURE CRÉTACÉE.

Pr. Craie préparée . . . . .	24
Sucre blanc . . . . .	48
Gomme arabique . . . . .	24
Eau commune . . . . .	48
Eau de Cannelle . . . . .	886
	<hr/> 1000

OLEUM ANTHELMINTICUM CHABERT.

HUILE ANTHELMINTIQUE DE CHABERT.

Pr. Huile animale étherée. . . . .	20
Essence de Térébenthine. . . . .	80
	<hr/>
	100

PASTA s. CAUSTICUM CANQUOIN.

PÂTE ou CAUSTIQUE DE CANQUOIN.

N° 1. Pr. Chlorure de zinc . . . . .	4
Farine de froment. . . . .	2
—	
N° 2. Pr. Chlorure de zinc . . . . .	4
Farine de froment. . . . .	5
—	
N° 5. Pr. Chlorure de zinc . . . . .	4
Farine de froment. . . . .	4
—	
N° 4. Pr. Chlorure de zinc . . . . .	1
Farine de froment. . . . .	5

Faites une pâte en employant une quantité d'eau suffisante, et conservez-la après l'avoir divisée en tranches minces. Ce caustique se prépare extemporanément.

PASTA DEPILATORIA.

PÂTE ÉPILATOIRE.

Pr. Sulfure d'arsenic jaune. . . . .	57
Chaux en poudre. . . . .	595
Amidon . . . . .	570
	<hr/>
	1000

Cette préparation doit être conservée avec précaution dans un bocal fermé.

PASTA PECTORALIS BALSAMICA (REGNAULD).

PÂTE PECTORALE BALSAMIQUE.

Pr. Fleurs pectorales. . . . .	66
Gomme arabique. . . . .	405
Teinture de baume de Tolu. . . . .	5
Sucre . . . . .	529
Eau . . . . .	Q. S.

Faites infuser les fleurs pectorales dans l'eau, et employez le soluté pour former une pâte avec les autres substances.



PASTA PHOSPHORATA.

PÂTE AU PHOSPHORE.

Pr. Phosphore . . . . .	1
Farine de froment . . . . .	20
Eau bouillante . . . . .	20

Après avoir fait fondre le phosphore dans l'eau chaude prescrite, ajoutez-y peu à peu la farine et triturez constamment jusqu'à ce que la pâte soit refroidie. L'opération doit se faire dans un mortier de marbre ou de porcelaine.

*N. B.* Cette pâte est employée pour détruire les animaux nuisibles.

PILULÆ ALOETICÆ CAMBOGIATÆ.

PILULES ALOÉTIQUES.

*Pilules d'Anderson. Pilules écossaises.*

Pr. Aloès . . . . .	428
Gomme-gutte . . . . .	428
Essence d'Anis . . . . .	72
Miel . . . . .	72
	<hr/>
	1000

Faites une masse pilulaire que vous conservez pour former les pilules au fur et à mesure des besoins. Elles doivent peser 20 centigrammes.

PILULÆ ALTERANTES PLUMMERI.

PILULES ALTÉRANTES DE PLUMMER.

Pr. Mercure doux . . . . .	1
Soufre doré d'antimoine . . . . .	1
Extrait de Fumeterre . . . . .	1

Mélangez ces substances en les triturant convenablement dans un mortier, puis formez-en une masse pilulaire en employant une quantité suffisante de sirop simple. Les pilules doivent être du poids de 15 centigrammes.

PILULÆ ASIATICÆ.

PILULES ASIATIQUES.

Pr. Acide arsénieux phorphyrisé . . . . .	5 centigr.
Poivre noir en poudre . . . . .	60 —
Gomme arabique en poudre . . . . .	10 —
Eau . . . . .	Q. S.

Triturez longtemps l'acide arsénieux avec le Poivre dans un mortier de fer; ajoutez ensuite la gomme et l'eau, et formez du tout une masse homogène à

diviser en 12 pilules. Elles contiendront chacune 4 milligrammes d'acide arsénieux.

**PILULÆ FERRI CUM MYRRHA (Ph. de Londres).**

**PILULES DE FER AVEC MYRRHE.**

Pr. Myrrhe en poudre grossière. . . . .	2
Carbonate de soude cristallisé. . . . .	4
Sulfate de protoxyde de fer cristallisé. . . . .	4
Mélasse. . . . .	4

Triturez la Myrrhe avec le carbonate de soude, puis ajoutez le sulfate ferreux et triturez de nouveau; mettez ensuite le tout dans un vase échauffé et battez la masse jusqu'à ce qu'elle soit bien homogène.

**PILULÆ FERRUGINEÆ BLAUD.**

**PILULES FERRUGINEUSES DE BLAUD.**

Pr. Sulfate de protoxyde de fer cristallisé. . . . .	16 gram.
Carbonate de potasse. . . . .	16 »
Gomme adragante en poudre. . . . .	2 »

Triturez fortement les deux sels jusqu'à liquéfaction du mélange, et après y avoir ajouté la quantité de gomme prescrite, divisez la masse en 96 pilules.

**PILULÆ FOETIDÆ.**

**PILULES FÉTIDES.**

Pr. Galbanum . . . . .	25
Acide succinique médicinal. . . . .	6
Castoréum du Canada. . . . .	6
Asa-foetida . . . . .	30
Miel et alcool. . . . .	15
	<hr/>
	100

Faites une masse pilulaire d'après les préceptes de l'art.

**PILULÆ HYDRARGYROSÆ (Codex Français).**

**PILULES MERCURIELLES.**

*Pilules mercurielles de Belloste.*

Pr. Mercure. . . . .	24
Aloès en poudre. . . . .	24
Rhubarbe » . . . . .	12
Scammonée » . . . . .	8
Poivre noir » . . . . .	4
Miel . . . . .	Q. S.



Triturez le mercure avec le miel jusqu'à ce que l'on n'aperçoive plus de globules métalliques; ajoutez ensuite les poudres pour faire du tout une masse pilulaire. On forme les pilules au fur et à mesure des besoins; elles doivent être du poids de 20 centigrammes.

PILULÆ HYDRARGYROSE PLENK.

PILULES MERCURIELLES GOMMEUSES DE PLENK.

Pr. Mercure . . . . .	10
Gomme arabique. . . . .	10
Miel . . . . .	40
Racine de Guimauve en poudre . . . . .	20
Amidon. . . . .	20
	<hr/>
	100

Faites une masse pilulaire à diviser en pilules de 15 centigrammes.

PILULÆ MEGLIN.

PILULES DE MÉGLIN.

Pr. Extrait de Valériane. . . . .	1
— de Jusquiame . . . . .	1
Oxyde de zinc. . . . .	1

Faites une masse pilulaire. Les pilules doivent peser 15 centigrammes.

PILULÆ MORISSON.

PILULES DE MORISSON.

Pr. Aloès. . . . .	1 gramm.
Résine de Jalap . . . . .	1 »
Extrait alcoolique de Coloquinte. . . . .	1 »
Gomme-gutte. . . . .	1 »
Rhubarbe. . . . .	2 »
Myrrhe. . . . .	2 »

Faites 50 pilules.

PILULÆ PURGANTES.

PILULES PURGATIVES.

(Au lieu de) *Pilules de Franck.*

Pr. Aloès . . . . .	2
Rhubarbe. . . . .	1
Sirop d'Absinthe . . . . .	Q. S.

Faites des pilules argentées de 10 centigrammes.

PILULÆ SAPONACEÆ HAENII (PH. DE GAND.).

PILULES DE DE HAEN.

Pr. Gomme ammoniacque . . . . .	4
Acétate de potasse . . . . .	4
Masse pilulaire de Rufus . . . . .	1
Savon . . . . .	2
Sirop simple . . . . .	Q. S.

Faites des pilules de 25 centigrammes. On doit les délivrer dans une fiole en verre.

POTIO AMMONIACALIS.

POTION AMMONIACALE.

Pr. Eau . . . . .	4 litre.
Ammoniaque liquide . . . . .	45 gramm.

*N. B.* Cette potion est usitée dans la médecine vétérinaire.

POTIO COPAÏVÆ SPIRITUOSA.

POTION ALCOOLIQUE DE BAUME DE COPAHU.

*Mixture ou Potion de Chopart.*

Pr. Baume de Copahu . . . . .	57 gramm.
Alcool à 25° . . . . .	57 »
Sirop de Capillaire . . . . .	57 »
Eau de Menthe poivrée . . . . .	57 »
Eau de fleurs d'Oranger . . . . .	45 »
Éther nitrique alcoolisé . . . . .	7 »
	<hr/>
	250

POTIO EFFERVESCENS.

POTION EFFERVESCENTE OU CARBONIQUE.

*Potion anti-émétique de Rivière.*

Pr. Sirop de Limons . . . . .	52 gramm.
Suc de Citrons . . . . .	16 »
Eau . . . . .	96 »
Bicarbonate de potasse . . . . .	2 »

146

Mélangez ces substances dans une fiole, en bouchant aussitôt avec soin. Cette potion se prépare extemporanément.



POTIO PURGANS ANGLORUM.

POTION PURGATIVE ANGLAISE.

*Potion noire. Black draught.*

Pr. Séné . . . . .	15 gramm.
Manne . . . . .	54 »
Eau . . . . .	123 »

Faites infuser selon les règles de l'art, et ajoutez à la colature :

Sulfate de magnésie . . . . .	24
Eau de Cannelle . . . . .	13
Teinture de Séné composée . . . . .	8

PULVERES FERRUGINOSI MENZER.

POUDRES FERRUGINEUSES DE MENZER.

Pr. Proto-sulfate de fer . . . . .	2 gramm.
Sucre . . . . .	6 »

Faites, avec ces deux substances, 12 poudres que vous mettrez en paquets étiquetés du N° 1.

Pr. Bicarbonate de soude . . . . .	2 gramm.
Sucre . . . . .	6 »

Mélez ces deux substances et divisez-les en 12 paquets marqués du N° 2. Au moment de faire usage de cette préparation, on dissout séparément une poudre du N° 1 et une autre du N° 2, et on mélange intimement ces deux dissolutions.

PULVIS ANTIMONII COMPOSITUS.

POUDRE D'ANTIMOINE COMPOSÉE.

*Poudre antimoniale de James.*

Pr. Sulfure d'antimoine . . . . .	1
Corne de Cerf rapée . . . . .	2

Mélanges les deux substances dans un creuset, que vous exposerez à un feu très-vif jusqu'à ce qu'il ne se dégage plus de vapeurs. Laissez ensuite refroidir la masse, pulvériser-la, puis faites-la chauffer à blanc dans le creuset pendant deux heures, après avoir eu soin d'augmenter le feu d'une manière graduelle. Cette préparation doit être en poudre très-fine.

PULVIS AROMATICUS.

POUDRE AROMATIQUE.

Pr. Poudre de racine de Gingembre . . . . .	1
— de Cannelle . . . . .	1
— de Semences de Cardamome . . . . .	1

PULVIS ARSENICALIS ROUSSELOT.

POUDRE ARSENICALE DE ROUSSELOT.

Pr. Cinabre. . . . .	47
Sang-dragon . . . . .	47
Acide arsénieux . . . . .	6
	<hr/>
	100

PULVIS BECHICUS.

POUDRE BÉCHIQUE DE LEBAS.

Pr. Racine de Réglisse. . . . .	40
— de Guimauve. . . . .	40
— d'Iris de Florence. . . . .	5
Soufre sublimé . . . . .	15
	<hr/>
	100

N. B. Cette poudre est destinée à la médecine vétérinaire.

PULVIS CACAO COMPOSITUS.

POUDRE DE CACAO COMPOSÉE.

*Racahout.*

Pr. Cacao torréfié . . . . .	64
Farine de Riz. . . . .	186
Fécule de Pommes de terre . . . . .	186
Sucre. . . . .	560
Vanille. . . . .	4
	<hr/>
	1000

PULVIS HOEMOSTATICUS.

POUDRE HÉMOSTATIQUE.

Pr. Colophane en poudre. . . . .	600
Gomme adragante . . . . .	100
Argile blanche . . . . .	500
	<hr/>
	1000

PULVIS HIPPIATRICUS.

POUDRE HIPPIATRIQUE.

*Poudre cardiaque.*

Pr. Sulfure d'antimoine. . . . .	68
Fleurs de soufre . . . . .	104
Poudre de Réglisse . . . . .	104
— d'Anis. . . . .	104
— de Cumin . . . . .	208
— de baies de Laurier . . . . .	208
— de Fenugrec. . . . .	204
	<hr/>
	1000

N. B. Cette poudre est usitée en médecine vétérinaire.



PULVIS MAGNESIÆ CUM RHEO.

POUDRE DE MAGNÉSIE AVEC RHUBARBE.

Pr. Carbonate de magnésie. . . . .	370
Éléosaccharum de Fenouil. . . . .	288
Rhubarbe en poudre. . . . .	442
	<hr/>
	1000

PULVIS PLUMMERI.

POUDRE DE PLUMMER.

Pr. Calomel . . . . .	4
Soufre doré d'antimoine. . . . .	4

Mélangez ces substances avec soin en les triturant dans un mortier. Cette poudre se prépare extemporanément.

PULVIS PURGANS ROGÉ.

POUDRE PURGATIVE DE ROGÉ.

Pr. Magnésie calcinée . . . . .	8 gramm.
Carbonate de magnésie. . . . .	4 —
Acide citrique en poudre. . . . .	26 —
Sucre. . . . .	50 —
Essence de Citron. . . . .	5 gouttes.

Mélangez ces substances avec soin. Au moment de se servir de cette poudre, on la dissout dans 800 grammes d'eau pour faire une potion.

SAPO ANTIMONIALIS.

SAVON ANTIMONIAL ou STIBIÉ.

Pr. Soufre doré d'antimoine . . . . .	4
Potasse caustique liquide. . . . .	Q. S.

Faites dissoudre le sulfure dans la potasse; étendez ensuite le soluté avec le double de son poids d'eau distillée et, après l'avoir filtré, ajoutez-y :

Savon blanc en poudre. . . . .	6
--------------------------------	---

Évaporez alors la solution à une douce chaleur pour lui donner la consistance pilulaire. Ce savon doit être conservé dans un bocal fermé.

SAPO TEREBINTHINATUS.

SAVON TÉRÉBENTHINÉ.

*Baume de vie externe. Savon de Starkey.*

Pr. Savon blanc en poudre. . . . .	6
Essence de Térébenthine . . . . .	1
Carbonate de potasse. . . . .	1

Mélangez intimement et donnez à la masse la consistance d'un onguent.

SOLUTIO s. LIQUOR FERRI NITRICI (PH. DE HAMBOURG).

SOLUTION DE NITRATE DE FER.

Pr. Fer pur. . . . .	50
Acide nitrique concentré. . . . .	600

Mettez le fer et l'acide dans une capsule de porcelaine, et quand le métal est entièrement dissous, chauffez le vase au bain-marie, tant qu'il se dégage des vapeurs rutilantes, ou bien, jusqu'à ce que la solution, légèrement trouble, ait la consistance d'un sirop. Après le refroidissement, ajoutez au résidu la quantité d'eau distillée suffisante pour avoir 1000 parties de liquide.

Cette solution est brune, très-astringente et d'une densité de 1,145 (18°).

SPARADRAPUM ANTARTHRITICUM (PH. DE BADE).

SPARADRAP OU PAPIER ANTIARTHRITIQUE.

Pr. Axonge. . . . .	754
Cire jaune. . . . .	442
Blanc de Balceine. . . . .	94
Extrait éthéré de Garou. . . . .	10
	<hr/>
	1000

Faites une pommade que vous chauffez ensuite pour en enduire légèrement des feuilles de papier, que vous approchez du feu avec la précaution nécessaire pour que la pommade s'étende uniformément sur toute leur surface; on répète deux fois la même opération. C'est le côté où se trouve la pommade qui doit être appliqué à la peau.

SPARADRAPUM CERÆ.

SPARADRAP DE CIRE.

*Toile de mai.*

Pr. Cire blanche. . . . .	613
Huile d'Olives . . . . .	507
Térébenthine de Venise. . . . .	78
	<hr/>
	1000



Faites fondre ces substances au bain-marie; plongez ensuite dans le mélange des bandes de toile que vous ferez passer entre deux règles de bois, pour enlever la matière emplastique qui peut se trouver en excès.

SPARADRAPUM RUBRUM.

SPARADRAP ROUGE.

Pr. Cire blanche . . . . .	64
Térébenthine de Venise . . . . .	52
Cinabre porphyrisé . . . . .	4
	<hr/>
	100

Faites fondre ces substances au bain-marie et étendez convenablement le mélange sur de la toile.

SPARADRAPUM STIBIATUM.

SPARADRAP AU TARTRE STIBIÉ.

Pr. Poix de Bourgogne préparée. . . . .	40
Colophane . . . . .	20
Cire jaune. . . . .	20
Térébenthine de Venise. . . . .	5
Huile d'Olives. . . . .	5
Tartre émétique . . . . .	10
	<hr/>
	100

Triturez le tartre émétique avec l'huile et incorporez à ce mélange la cire et les résines, après les avoir fait fondre préalablement au bain de vapeur. On prépare ensuite le sparadrap selon les règles de l'art.

SPARADRAPUM VIRIDE.

SPARADRAP VERT.

On le prépare avec le sous-acétate de cuivre, en se conformant aux indications données pour obtenir le sparadrap rouge.

SPECIES PRO FUMIGATIONE CHLORATA.

ESPÈCES POUR LES FUMIGATIONS DE CHLORE.

*Fumigations Guytonniennes.*

Pr. Bioxyde de manganèse. . . . .	1
Eau bouillante. . . . .	2
Acide chlorhydrique. . . . .	5

Mélangez ces substances dans un vase en verre ou en faïence.

SPECIES LAXANTES.

ESPÈCES PURGATIVES.

*Thé de Saint-Germain.*

Pr. Feuilles de Séné épuisées à l'alcool . . . . .	410
Fleurs de Sureau . . . . .	257
Semences de Fenouil . . . . .	128
— d'Anis . . . . .	128
Bitartrate de potasse . . . . .	77
	<hr/>
	1000

Mélangez extemporanément ces substances après avoir très-finement coupé les feuilles et les fleurs et concassé convenablement les semences.

SPECIES AD SUFFIENDUM.

ESPÈCES POUR FUMIGATIONS.

Pr. Oliban . . . . .	50
Benjoin . . . . .	50
Succin . . . . .	50
Fleurs de Lavande . . . . .	40
	<hr/>
	100

SPIRITUS SINAPIS.

ALCOOLÉ ou ESPRIT DE MOUTARDE.

Pr. Huile éthérée de Moutarde . . . . .	4
Alcool à 25°. . . . .	96
	<hr/>
	100

SUCCI ANTISCORBUTICI (CODEX FRANÇAIS).

SUCS ANTISCORBUTIQUES.

Pr. Herbe fraîche de Cresson de fontaine . . . . .	1
— — de Cochlearia . . . . .	1
— — de Trèfle d'eau . . . . .	1

Exprimez le suc de ces herbes en suivant les règles de l'art, et puis filtrez. Il faut préparer extemporanément.

SUPPOSITORIUM BELLADONNÆ.

SUPPOSITOIRE DE BELLADONE.

Pr. Extrait alcoolique de Belladone . . . . .	8
Onguent Populéum . . . . .	66
Cire jaune . . . . .	26
	<hr/>
	100



SYRUPUS ANTISCORBUTICUS (PORTAL).

SIROP ANTISCORBUTIQUE DE PORTAL.

Pr. Racine de Gentiane . . . . .	2
— de Garance. . . . .	1
Quinquina. . . . .	1
Sucre . . . . .	96
Eau distillée. . . . .	Q. S.

Faites macérer les racines et les écorces, et ajoutez le sucre au soluté pour obtenir un sirop en opérant d'après les règles de l'art.

Prenez d'autre part,

Racine fraîche de Raifort . . . . .	2
Herbe — de Cresson de fontaine,	
— — de Cochlearia, parties égales et Q. S.	

Pilez et exprimez pour recueillir 12 parties de suc filtré, auquel vous ajouterez 22 parties de sucre, pour former un sirop à mélanger avec le premier.

Prenez alors :

de ce mélange. . . . .	400 grammes.
------------------------	--------------

Ajoutez-y :

Sublimé corrosif. . . . .	1 centigr.
---------------------------	------------

Cette dernière addition doit se faire extemporanément.

SYRUPUS BELET.

SIROP DE BÉLET.

Pr. Sublimé corrosif . . . . .	0,58 gram.
Sirop simple . . . . .	954 >
Éther nitrique alcoolisé. . . . .	50 >
Eau . . . . .	16 >
	<hr/>
	1000,58

SYRUPUS CROCI (PH. DE LONDRES).

SIROP DE SAFRAN.

Pr. Safran . . . . .	22
Sucre. . . . .	650
Eau. . . . .	Q. S.

Faites une infusion d'après les règles de l'art, puis ajoutez le sucre à

550 parties de la colature pour obtenir, en le faisant fondre au bain-marie, 1000 parties de sirop.

SYRUPUS DEXTRINÆ.

SIROP DE DEXTRINE.

*Dextrine sucrée.*

Pr. Fécule de Pommes de terre . . . . .	10
Malt d'Orge moulu . . . . .	1
Eau . . . . .	30

Chauffez l'eau à 50° dans le bain-marie d'un alambic; ajoutez le malt, puis, après avoir porté le liquide à la température de 60°, mêlez-y la fécule, préalablement triturée avec un peu d'eau tiède, en prenant soin de la verser dans le mélange par petites parties et en remuant continuellement. Augmentez alors la chaleur de manière à maintenir le mélange pendant une heure, à une température de 65° à 75°, en prenant aussi le soin de le remuer de temps en temps. Faites bouillir ensuite pendant une demi-heure, décantez, filtrez, et évaporez en consistance de sirop épais.

SYRUPUS DIGITALINÆ.

SIROP DE DIGITALINE.

Pr. Digitaline . . . . .	1 centigr.
Sirop simple . . . . .	100 gram.

Faites dissoudre la Digitaline dans quelques gouttes d'alcool, puis ajoutez le sirop.

SYRUPUS EXTRACTI DIGITALIS ALCOHOLICI.

SIROP D'EXTRAIT ALCOOLIQUE DE DIGITALE.

*Sirop de Labelonye.*

Pr. Esprit alcoolique de Digitale . . . . .	46 centigr.
Sirop simple . . . . .	100 gram.

SYRUPUS IODURETI POTASSII.

SIROP D'IODURE DE POTASSIUM.

Pr. Iodure de potassium . . . . .	50
Eau . . . . .	50
Sirop simple . . . . .	640
— d'écorces d'Oranges . . . . .	500
	<hr/>
	1000



SYRUPUS IPECACUANHÆ COMPOSITUS.

SIROP D'IPÉCACUANHA COMPOSÉ.

*Sirop de Desessart.*

Pr. Racine d'Ipécacuanha en poudre . . . . .	1
Séné . . . . .	5
Herbe de Serpolet . . . . .	1
Fleurs de Pavot rouge . . . . .	4
Vin de Malaga . . . . .	24

Faites macérer pendant 24 heures, puis ajoutez :

Eau de fleurs d'Oranger . . . . .	24
Eau distillée . . . . .	Q. S.

Retirez, par lixiviation, 500 parties de liquide dans lesquelles vous dissoudrez

Sucre . . . . .	4000
Sulfate de magnésie . . . . .	5

pour obtenir 1500 parties de sirop.

SYRUPUS LACTUCARII.

SIROP DE LACTUCARIUM.

Pr. Extrait alcoolique de Lactucarium . . . . .	2
Sirop simple chauffé . . . . .	900
— de fleurs d'Oranger . . . . .	400

pour 1000 parties de sirop.

SYRUPUS OLEI JECORIS ASELLI.

SIROP D'HUILE DE FOIE DE MORUE.

Pr. Huile de foie de Morue . . . . .	400
Gomme arabique en poudre . . . . .	50
Eau . . . . .	400
Sirop concentré de gomme arabique . . . . .	748
Essence de Menthe poivrée . . . . .	2
	<hr/>
	4000

Mélangez l'huile avec la gomme arabique, puis ajoutez l'eau et ensuite le sirop en remuant fortement.

SYRUPUS OPII SUCCINATUS.

SIROP D'OPIUM ET D'ACIDE SUCCINIQUE.

*Sirop Karabé.*

Pr. Acide succinique médicinal. . . . .	3
Sirop d'Opium . . . . .	997
	<hr/>
	4000

SYRUPUS PECTORALIS LAMOUREUX.

SIROP PECTORAL DE LAMOUREUX.

Pr. Poumon de Veau. . . . . N° 1.	
Lichen d'Islande. . . . .	250 gramm.
Jujubes. . . . .	250 »
Dattes . . . . .	250 »
Racines de Réglisse. . . . .	250 »
Feuilles de Pulmonaire. . . . .	4250 »
Fleurs de Mauve . . . . .	466 »
— de Guimauve. . . . .	466 »
— de Violette. . . . .	166 »
— de Coquelicot . . . . .	250 »
Extrait d'Opium . . . . .	2 »
Sucre. . . . .	45000 »

Faites du tout un sirop, en opérant selon les règles de l'art.

SYRUPUS SARSAPARILLÆ COMPOSITUS.

SIROP DE SALSEPAREILLE COMPOSÉ.

*Sirop de Cuisinier, Rob de L'affecteur (VAN MONS).*

Pr. Racine de Salsepareille . . . . .	45
Séné . . . . .	4
Fleurs de Bourrache. . . . .	1
Pétales de Roses blanches . . . . .	1
Semences de Cumin . . . . .	1
Miel. . . . .	45
Sucre . . . . .	45
Eau . . . . .	Q. S.

Faites un sirop de la densité de 1,549 (58°).



SYRUPUS SCILLÆ COMPOSITUS.

SIROP DE SCILLE COMPOSÉ.

Pr. Scille . . . . .	14
Gingembre . . . . .	7
Hysope . . . . .	28
Sucre . . . . .	634
Essence de Menthe . . . . .	0,5
Eau . . . . .	Q. S.

Pour former avec le tout, 1000 parties de sirop.

SYRUPUS SECALIS CORNUTI.

SIROP DE SEIGLE ERGOTÉ.

*Sirop d'Ergotine.*

Pr. Extrait de Seigle ergoté . . . . .	46
Eau de fleurs d'Oranger . . . . .	47
Sirop simple concentré . . . . .	957
	<hr/>
	1000

SYRUPUS SECALIS CORNUTI VINOSUS.

SIROP VINEUX DE SEIGLE ERGOTÉ.

*Sirop de Calcar.*

Pr. Seigle ergoté en poudre . . . . .	64
Vin de Malaga . . . . .	Q. S.

Faites macérer l'ergot, pendant 4 jours, avec 200 parties de vin; retirez ensuite, par lixiviation . . . . . 583

et ajoutez

Sucre . . . . .	613
	<hr/>
	1000

SYRUPUS ZINGIBERIS (Ph. de Londres).

SIROP DE GINGEMBRE.

Pr. Racine de Gingembre coupée menu . . . . .	53
Sucre . . . . .	630
Eau . . . . .	Q. S.

Faites infuser la racine dans l'eau d'après les règles de l'art, puis dissolvez le sucre dans 550 parties de cet infusé, en opérant à la chaleur du bain-marie, et de manière à obtenir 1000 parties de sirop.

TABELLÆ ANTIMONIALES KUNCKEL.

TABLETTES ANTIMONIALES DE KUNCKEL.

Pr. Amandes amères . . . . .	414 gramm.
Sucre . . . . .	740 »
Semences de Cardamome pulvérisées. . . . .	56 »
Cannelle en poudre . . . . .	28 »
Sulfure d'antimoine purifié . . . . .	56 »
Gomme adragante en poudre . . . . .	6 »
Eau . . . . .	Q. S.

Faites 1000 tablettes, en suivant les règles de l'art.

TABELLÆ MERCURII DULCIS.

TABLETTES DE MERCURE DOUX.

Pr. Calomel. . . . .	25 gramm.
Sucre . . . . .	969 »
Gomme adragante. . . . .	6 »
	<hr/>
	1000

Faites des tablettes en opérant d'après les règles de l'art.

TEREBINTHINA COCTA.

TÉRÉBENTHINE CUITE.

Pr. Térébenthine de Venise . . . . . Q. V.

Faites bouillir la Térébenthine avec de l'eau, dans un vase ouvert, jusqu'à ce qu'en la versant dans l'eau froide elle y prenne une consistance plastique. Décantez ensuite et conservez la Térébenthine, ainsi purifiée, dans un vase fermé.

THEA HELVETICA.

THÉ SUISSE.

*Faltranck.*

Pr. Espèces aromatiques . . . . .	4
— pectorales . . . . .	4

TINCTURA ARTEMISIÆ (RADEMACHER).

TEINTURE D'ARMOISE.

Pr. Racines d'Armoise. . . . .	44
Alcool à 10°. . . . .	Q. S.

pour obtenir 100 parties de teinture.

TINCTURA CARDUI MARIE (RADEMACHER).

TEINTURE DE CHARDON MARIE.

Pr. Semences de Chardon marie en nature. . . . .	4
Alcool à 28°. . . . .	4
Eau . . . . .	4



TINCTURA CHELIDONII (RADENACHER).

TEINTURE DE CHÉLIDOÏNE.

Pr. Suc de grande Chélidoïne . . . . .	1
Alcool à 28°. . . . .	4

TINCTURA LACCÆ COMPOSITA.

TEINTURE DE LAQUE COMPOSÉE.

*Aqua gingivalis* (PH. DE GAND).

Pr. Poudre de Gomme laque . . . . .	22
— de Myrrhe . . . . .	22
— d'Alun cru . . . . .	44
Alcoolat vulnéraire. . . . .	945
	<hr/>
	4000

TINCTURA MARTIS APERITIVA LUDOVICI.

TEINTURE DE FER DE LUDOVIC.

Pr. Sulfate de fer . . . . .	4
Bitartrate de potasse. . . . .	4
Eau . . . . .	72

Placez ces substances dans un vase en fer et portez-les à l'ébullition, en prenant soin d'agiter doucement mais d'une manière continue. Quand la solution est presque évaporée à siccité, laissez-la exposée à l'air pendant quelques jours, pour qu'elle absorbe de l'humidité. Cela fait, ajoutez :

Eau de Cannelle. . . . .	4
Alcool à 25°. . . . .	8

Faites bouillir le tout, pendant une heure, dans un matras à long col; laissez refroidir et, après avoir décanté la liqueur, filtrez et conservez-la dans un bocal fermé.

TINCTURA MARTIS ROBORANS BOERHAAVII.

TEINTURE DE FER DE BOERHAAVE.

Pr. Limaille de fer . . . . .	4
Vinaigre distillé. . . . .	40
Sucre . . . . .	8

Placez ces substances dans un matras à long col et laissez bouillir, pendant 26 heures, à un feu très-doux. Filtrez ensuite la liqueur et conservez-la dans un bocal bien bouché.

TINCTURA s. SOLUTIO NITRATIS FERRI (W. KERR).

TEINTURE ou SOLUTION DE NITRATE DE FER.

Pr. Fer en limaille . . . . .	50
Acide nitrique pur à 56°. . . . .	400
— chlorhydrique . . . . .	5
Eau distillée . . . . .	500

Mélangez les acides avec l'eau, ajoutez le fer et, quand il est bien dissous, filtrez la solution et versez-y la quantité d'eau nécessaire pour avoir 1000 parties de teinture.

Sa densité doit être de 1,052 (7°).

TINCTURA RAPHANI COMPOSITA (CODEX FRANÇAIS).

TEINTURE DE RAIFORT COMPOSÉE.

*Teinture antiscorbutique.*

Pr. Racine de Raifort . . . . .	250
Semences de Moutarde noire . . . . .	125
Chlorure ammoniacal . . . . .	64

Après avoir coupé la racine en morceaux et contusé les graines, faites macérer le tout dans

Alcoolat de Cochlearia . . . . .	500
Alcool à 42° (56 C.) . . . . .	500

Laissez en macération pendant 8 jours et filtrez.

TINCTURA SPILANTHES OLERACEI COMPOSITA (PH. DE HAMB.).

TEINTURE COMPOSÉE DE CRESSON DE PARA.

*Paraguay roux.*

Pr. Cresson de Para en fleurs . . . . .	60
Racine de Pyrèthre . . . . .	25
Alcool à 28° (89 C.) . . . . .	Q. S.

pour obtenir 100 parties de teinture.

UNGUENTUM AD DECUBITUM.

ONGUENT CONTRE LE DÉCUBITUS.

Pr. Cérat simple . . . . .	72
Tannate de plomb récemment préparé . . . . .	28
	<hr/>
	100

UNGUENTUM AD PERNIONES (HUFELAND).

ONGUENT POUR LES ENGELURES.

Pr. Borax porphyrisé . . . . .	20
Onguent rosat . . . . .	80
	<hr/>
	100

UNGUENTUM AD SCABIEM OVIUM.

ONGUENT CONTRE LA GALE DES MOUTONS.

Pr. Axonge de Porc . . . . .	4
Essence de Térébenthine . . . . .	4

Cet onguent se prépare extemporanément; il faut le donner dans un vase convenablement couvert.



UNGUENTUM ANTHELMINTICUM.

ONGUENT ANTHELMINTIQUE.

(Au lieu de) *Onguent d'Arthanita.*

Pr. Aloès en poudre . . . . .	62
Fiel de Bœuf réduit à la consistance du miel.	94
Pétrole. . . . .	94
Axonge de Porc. . . . .	750
	<hr/> 1000

Après avoir trituré l'Aloès avec l'axonge, ajoutez le fiel et puis le pétrole.

UNGUENTUM CAMPHORATUM.

ONGUENT CAMPHRÉ.

Pr. Camphre en poudre . . . . .	25
Axonge de Porc . . . . .	77
	<hr/> 100

Faites fondre au bain-marie et remuez doucement la masse jusqu'à ce qu'elle soit refroidie.

UNGUENTUM CONTRA CALVITIEM (DUPUYTREN).

ONGUENT CONTRE LA CALVITIE.

Pr. Extrait alcoolique de Cantharides . . . . .	2
Huile d'Amandes. . . . .	58
Baume Nerval . . . . .	470
Moelle de Bœuf. . . . .	470
	<hr/> 1000

UNGUENTUM DIGESTIVUM SIMPLEX.

ONGUENT DIGESTIF SIMPLE.

Pr. Térébenthine de Venise. . . . .	70
Jaune d'œuf. . . . .	13
Huile d'Olives . . . . .	13
	<hr/> 100

UNGUENTUM EXSICCANS.

ONGUENT DESSICCATIF.

Pr. Pierre calaminaire. . . . .	14
Litharge. . . . .	14
Céruse. . . . .	2
Minium . . . . .	17
Acétate de plomb. . . . .	17
Graisse de Mouton . . . . .	20
Huile de Lin . . . . .	16
	<hr/> 100

UNGUENTUM IODURETI PLUMBI.

ONGUENT D'IODURE DE PLOMB.

Pr. Iodure de plomb. . . . .	125
Axonge de Porc. . . . .	875
	<u>1000</u>

UNGUENTUM KREOSOTI.

ONGUENT DE CRÉOSOTE.

Pr. Créosote . . . . .	6
Axonge de Porc . . . . .	94
	<u>100</u>

Cet onguent doit se donner dans un vase fermé.

UNGUENTUM LAURO-CERASI.

ONGUENT DE LAURIER-CERISE.

Pr. Huile de Laurier-cerise. . . . .	111
Axonge de Porc . . . . .	889
	<u>1000</u>

Cet onguent doit se donner dans un vase clos.

UNGUENTUM MERCURIALE CORROSIVUM.

ONGUENT DE SUBLIMÉ CORROSIF (CYRILLO).

Pr. Mercure sublimé corrosif. . . . .	112
Axonge de Porc . . . . .	888
	<u>1000</u>

UNGUENTUM OPHTHALMICUM (DESAULT).

ONGUENT OPHTHALMIQUE DE DESAULT.

Pr. Deutoxyde de mercure. . . . .	80
Tuthie préparée. . . . .	80
Alun calciné. . . . .	80
Acétate de plomb. . . . .	80
Bichlorure de mercure. . . . .	16
Axonge de Porc. . . . .	664
	<u>1000</u>

UNGUENTUM OPHTHALMICUM (DUPUYTREN).

ONGUENT OPHTHALMIQUE DE DUPUYTREN.

Pr. Deutoxyde de mercure. . . . .	10
Sulfate de zinc. . . . .	20
Axonge de Porc. . . . .	970
	<u>1000</u>



UNCENTUM OPHTHALMICUM (JANIN).

ONGUENT OPHTHALMIQUE DE JANIN.

Pr. Tuthie préparée . . . . .	2
Bol d'Arménie. . . . .	2
Calomel. . . . .	2
Axonge de Porc . . . . .	4
	<hr/>
	10

UNGUENTUM s. POMATUM ANTISPORICUM (*pro Canibus*).

ONGUENT ou POMMADE CONTRE LA GALE DES CHIENS.

Pr. Sulfure de potassium en poudre . . . . .	453
Savon noir. . . . .	110
Onguent mercuriel. . . . .	110
Axonge de Porc. . . . .	643
	<hr/>
	1000

Triturez le sulfure de potassium avec l'axonge, puis ajoutez l'onguent mercuriel et le savon.

UNGUENTUM PRO PEDE (LEBAS).

ONGUENT DE PIED.

Pr. Cire jaune. . . . .	1
Axonge de Porc . . . . .	1
Huile d'Olives. . . . .	1
Térébenthine de Venise. . . . .	1
Miel. . . . .	1

Après avoir fait fondre ensemble la cire, l'axonge et l'huile, ajoutez le miel et la Térébenthine, puis remuez le mélange jusqu'à ce qu'il soit complètement refroidi.

*N. B.* Cet onguent est destiné à la médecine vétérinaire.

UNGUENTUM RESOLVENS (GIRARD).

ONGUENT RÉSOLUTIF.

Pr. Térébenthine de Venise. . . . .	84
Mercure sublimé corrosif. . . . .	16
	<hr/>
	100

Mélez ces substances, triturez-les convenablement, et conservez l'onguent avec précaution.

*N. B.* Il sert pour la médecine vétérinaire.

UNGUENTUM VESICATORIUM CUM EUPHORBIO.

ONGUENT VÉSICATOIRE A L'EUPHORBE.

Pr. Onguent de poix. . . . .	742
Poudre de Cantharides . . . . .	193
Euphorbe. . . . .	63
	<hr/>
	1000

*N. B.* Cet onguent est destiné à la médecine vétérinaire.

VINUM ANTIHYDROPICUM N° 2 (FULLER).

VIN ANTI-HYDROPIQUE DE FULLER N° 2.

Pr. Racine d'Iris de Florence. . . . .	8
— d'Aunée. . . . .	2
Bulbe de Scille. . . . .	2
Écorce de Sureau. . . . .	4
— de Ièble. . . . .	4
— de Winter. . . . .	1
Feuilles de Séné. . . . .	8
Racine d'Ellébore noir. . . . .	1
— de Jalap. . . . .	1
Agaric. . . . .	1
Vin blanc. . . . .	Q. S.

Après avoir coupé convenablement les substances végétales, faites-les macérer pendant 4 jours dans 200 parties de vin; retirez ensuite par lixiviation, 4000 parties de produit.

VINUM CHALYBEATUM (FULLER).

VIN FERRUGINEUX ou CHALYBÉ.

Pr. Limaille de fer. . . . .	31
Suc d'Oranges acides. . . . .	62
Faites macérer pendant 24 heures, puis ajoutez :	
Cannelle. . . . .	8
Clous de Girofle. . . . .	4
Macis. . . . .	2
Vin blanc. . . . .	4000

Laissez digérer le tout pendant 4 jours et filtrez le produit ainsi obtenu.

VINUM CHALYBEATUM TARTARISATUM.

VIN FERRUGINEUX TARTARISÉ.

Pr. Teinture de Mars tartarisée. . . . .	38
Vin de Malaga. . . . .	957
Alcoolat de Cannelle. . . . .	25
	<hr/>
	4000

Ce vin se prépare extemporanément.

VINUM CHINÆ TARTARISATUM.

VIN DE QUINQUINA TARTARISÉ.

Pr. Teinture de Mars tartarisée. . . . .	38
— de Quinquina. . . . .	57
Vin de Malaga. . . . .	925
	<hr/>
	4000

Ce vin se prépare extemporanément.