

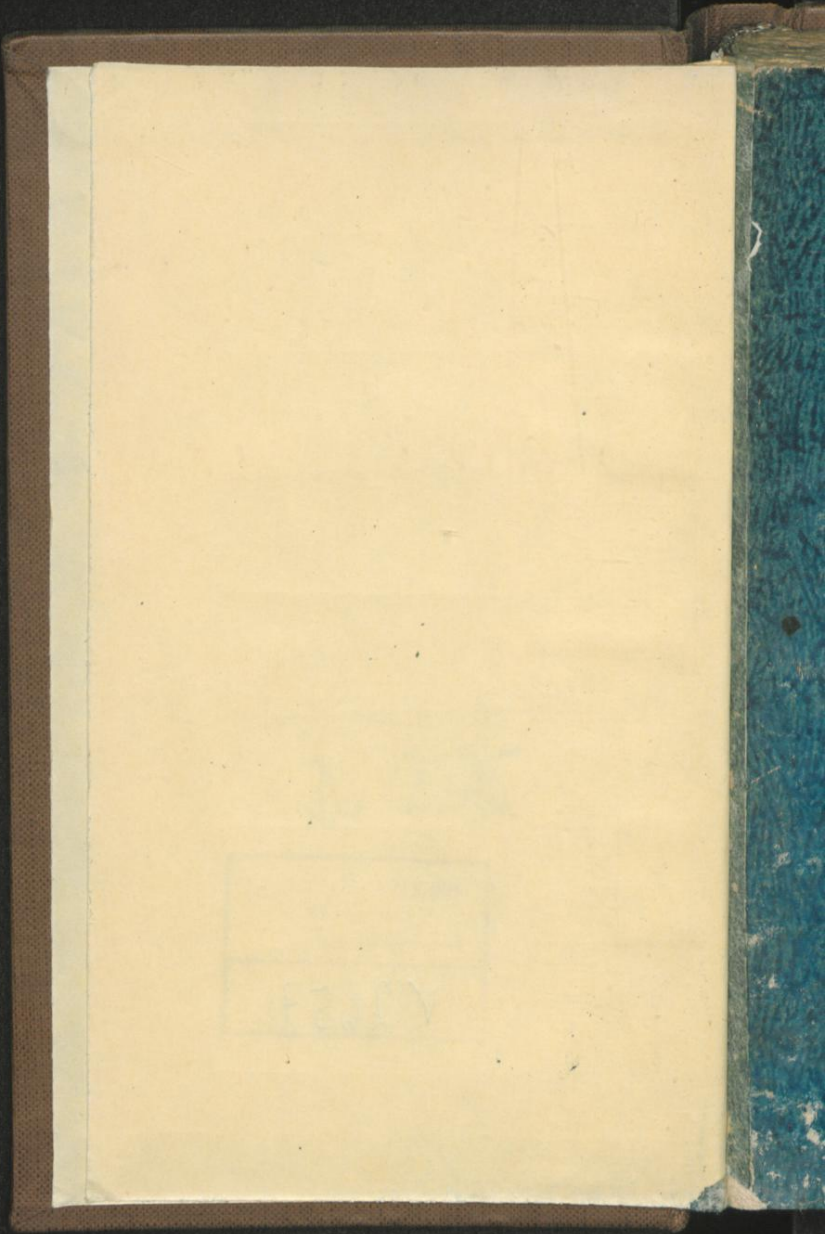
Diplome - 1803

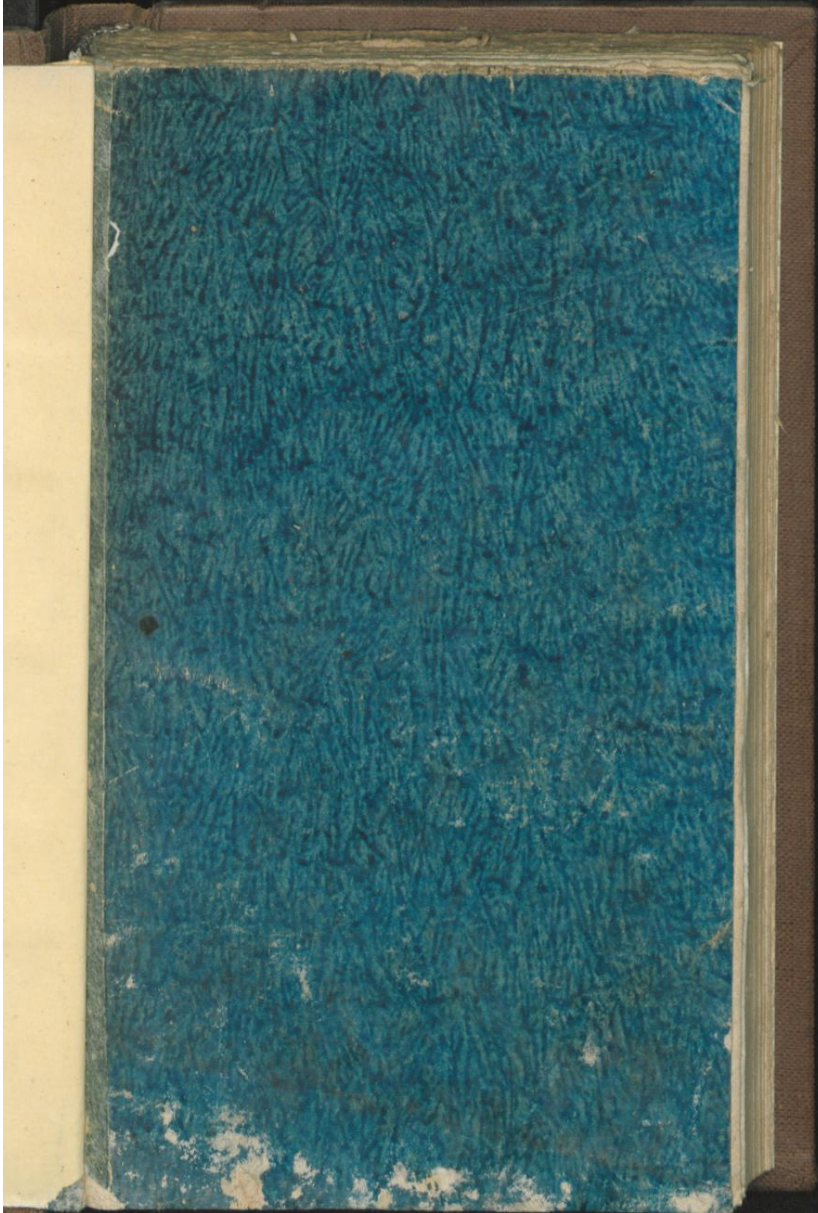
[Empty label with a rectangular border]

Dv 2515

UNIVERSITÄT SOLL VOT. A.
- Medizinische. Inst. -
DÜSSELDORF

V 2657





Les États du roi de Prusse ne comprennent maintenant que trois grandes parties : la Poméranie et le Brandebourg au N. et à l'O ; le duché de Silésie, au S. E. ; et la Prusse, au N. E. Elles ont 5,200,000 hab., sur une surface de 8,000 lieues carrées ; c'est précisément la moitié de ce que cette puissance possédoit avant la dernière guerre, après l'incorporation de l'Hanovre ; elle a perdu, par le traité de Tilsit, les pays suivans : l'Ost-Frise, les comtés de Lingen et Tecklenbourg, de Ravensberg, de la Marck, les principautés de Minden et de Munster, l'ancien évêché de Paderborn, en Westphalie ; la partie de la Vieille-Marche et celle du duché de Magdebourg situées sur la rive gauche de l'Elbe, la principauté d'Halberstadt, le comté de Hohenstein, la partie prussienne du comté de Mansfeld, le Hanovre y compris la principauté d'Osnabruck, la principauté d'Hildesheim, le pays d'Eichsfeld, le territoire d'Erfurt, l'abbaye de Queidlimbourg ; les villes de Mulhausen, de Nordhausen et de Goslar, en Haute et Basse-Saxe ; la principauté de Bareuth en Franconie, le cercle de Cottbus enclavé dans la Lusace. Elle a perdu aussi toute la partie de la Pologne qu'elle avoit acquise par les différens partages, à l'exception de la portion du district de la Netze au N. de la chaussée, allant de Driessen à Schneide-Mühl, et d'une ligne allant de Scheide-Mühl à la Vistule par Woldauen, suivant les limites du cercle de Bromberg, la navigation par la rivière de Netze et le canal de Bromberg, depuis Driessen jusqu'à la Vistule, à l'O. de l'ancienne Prusse, et au N. du cercle de Culm ; l'Ermeland et Graudentz. La Prusse est maintenant bornée au N. par la mer Baltique ; au S. par la Saxe, à l'O. par le royaume de Westphalie, et à l'E. par le grand duché de Varsovie.

qom. breines lemen

PHARMACOPOEIA

CHIRURGICA,

SISTENS

MEDICAMENTA PRÆPARATA

ET COMPOSITA,

USUI EXTERNO ET MORBIS PRÆCIPUE

EXTERNIS CURANDIS DICATA.

AUCTORE

F. SWEDIAUR, M. D.

LIPSIÆ,

APUD GERARD. FLEISCHER.

M DC.C III.

PHARMACOLOGIA

CHIRURGICA

MEDICAMENTA PHARMATA

ET GONIOSITA

DEI MARIANO ET MORBI ELEGIT

EXTERNS CUM ANNIS DICTA

LIPSIÆ

F. SWEINIAURUS

LIPSIÆ

E L E N C H U S
PHARMACOPŒIÆ CHIRURGICÆ.

SECTIO PRIMA.

I. <i>Acida</i> ,	p. 509
<i>Acidum aceticum</i> ,	ib.
— <i>citricum</i> ,	ib.
— <i>muriaticum</i> ,	510
— <i>oxygenatum</i> ,	ib.
— <i>nitricum</i> ,	ib.
— <i>phosphoricum</i> ,	511
— <i>sulfuricum</i> ,	ib.
— <i>tartarosum</i> ,	ib.
II. <i>Alcalia et Sales Salini</i> ,	511
1. <i>Ammoniacæ</i> ,	ib.
<i>Acetas ammoniacæ</i> ,	512
<i>Carbonas</i> ———,	ib.
<i>Murias</i> ———,	ib.
<i>Succinas</i> ———,	ib.
2. <i>Potassa</i> ,	ib.
<i>Potassa fusa</i> ,	513
<i>Carbonas potassæ</i> ,	ib.
<i>Murias</i> ——— <i>oxygenatus</i> ,	ib.
<i>Nitras</i> ———,	ib.
<i>Tartris</i> ——— <i>acidulus</i> ,	ib.

3. Soda,	p. 513
<i>Boras sodæ,</i>	ib.
<i>Carbonas —,</i>	ib.
<i>Murias —,</i>	514
<i>Nitras —,</i>	ib.
III. <i>Terræ et Sales Terrei,</i>	514
1. <i>Calx,</i>	ib.
<i>Carbonas calcis,</i>	ib.
<i>Murias —,</i>	515
<i>Phosphas —,</i>	ib.
2. <i>Alumina,</i>	ib.
<i>Alumen s. Sulfas aluminæ,</i>	ib.
<i>— fusum,</i>	516
IV. <i>Metalla eorumque Oxyda et Sales</i>	
<i>Metallici,</i>	516
1. <i>Nitras argenti fusus,</i>	ib.
2. <i>Oxydum arsenici,</i>	517
3. <i>— bismuthi,</i>	ib.
4. <i>— cupri,</i>	ib.
<i>Sulfas —,</i>	ib.
5. <i>Oxydum ferri rubrum,</i>	ib.
<i>Murias —,</i>	518
<i>Sulfas —,</i>	ib.
<i>Tartris —,</i>	ib.
6. <i>Oxyda hydrargyri,</i>	ib.
<i>Murias —,</i>	519

PHARM. CHIRURG. vij

513	<i>Murias hydrargyri ammoniacalis</i>	
ib.		p. 519
ib.	———— oxygenatus,	ib.
514	<i>Sulfas</i> ———,	ib.
ib.	7. <i>Oxydum manganesii</i> ,	ib.
514	8. <i>Oxyda plumbi</i> ,	520
ib.	<i>Acetas</i> ———,	ib.
ib.	9. <i>Murias stibii oxygenatus</i> ,	ib.
515	<i>Tartris</i> — cum potassa,	521
ib.	10. <i>Oxydum zinci</i> ,	ib.
ib.	<i>Sulfas</i> ———,	ib.
ib.	V. <i>Sulfureta</i> ,	521
516	<i>Sulfuretum calcis</i> ,	ib.
	———— potassæ et sodæ,	ib.
516	———— hydrargyri rubrum,	ib.
ib.	VI. <i>Olea et Oleosa</i> ,	522
517	VII. <i>Sapones</i> ,	527
ib.	VIII. <i>Alcohol et Alcoholisata</i> ,	ibid.
ib.	IX. <i>Æther et Æthereæ</i> ,	530
ib.	X. <i>Tincturæ</i> ,	531
ib.	XI. <i>Aceta</i> ,	537
518	XII. <i>Liquores</i> ,	538
ib.	XIII. <i>Solutiones</i> ,	543
ib.	XIV. <i>Aquæ</i> ,	549
ib.	XV. <i>Decocta et Infusa</i> .	550
519	XVI. <i>Mucilagines</i> ,	552

viiij ELENCHUS PHARM. etc.

XVII. <i>Gelatinæ</i> ,	p. 553
XVIII. <i>Succi</i> ,	554
XIX. <i>Extracta</i> ,	ibid.
XX. <i>Pulveres</i> ,	556
XXI. <i>Spongicæ, aliarumve substantiarum præparatio</i> ,	565
XXII. <i>Moxa</i> ,	567

SECTIO SECUNDA.

I. <i>COLLYRIA</i> ,	569
II. <i>Collutoria</i> ,	572
III. <i>Gargarismata</i> ,	575
IV. <i>Lotiones</i> ,	577
V. <i>Injectiones</i> ,	583
VI. <i>Enemata</i> ,	589
VII. <i>Fotus</i> ,	595
VIII. <i>Cataplasmata</i> ,	600
IX. <i>Cereoli medicati; Catheteres; Turundæ et Pessaria</i> ,	607
X. <i>Emplastra et Cerata</i> ,	p. 612
XI. <i>Linimenta</i> ,	627
<i>Linimenta Mellita</i> ,	639
XII. <i>Unguenta</i> ,	642

PHARMACOPŒIÆ

CHIRURGICÆ,

SECTIO PRIMA,

SISTENS

MEDICAMENTA PRÆPARATA.

ACIDA.

ACIDUM ACETICUM concentratum et dilutum.

Usus concentrati : Hæmorrhœa gingivarum aut faucium scorbuticorum; hæmorrhagia alveoli post dentem evulsum. — *Forma vaporis* : Ad aërem noxium et effluvia putrida et contagiosa corrigenda. — *Naribus adplicando* : Ad refocillandos ægros sub operationibus chirurgicis. — *Diluti* : Ad gargarismata, lotiones, injectiones, enemata et fatus varios.

ACIDUM CITRICUM.

Usus : Gingivarum laxitas; ulcera oris et faucium putrida, scorbutica, etc.

ACIDUM MURIATICUM.

USUS eximius *forma vaporis*: Ad corrigenda et destruenda effluvia morbosa putrida et contagiosa varia (GUYTON-MORVEAU). (Vide *Liquor Alexiterius*). *Penicillo applicando*: Ulcera scorbutica; aphthæ; verruca aut callositas cutis. — *Aqua multa diluti forma injectionis*: Stranguria habitualis. — *Forma pediluvii*: Podagra atonica, retrocedens, aberrans.

ACIDUM MURIATICUM OXYGENATUM.

VIRTUS: Antiseptica; miasmata morbosa nosocomiorum et venena narcotica, ac plura venena animalia efficaciter destruens.

USUS: Ulcera cutis vel faucium putrida; vulnus recens ex morsura canis rabidi. — *Forma vaporis*: Ad corrigendum aërem et effluvia morbosa varia nosocomiorum, etc. (Vide *Liquor Alexiterius*).

ACIDUM NITRICUM.

VIRTUS: Caustica. — *Diluti*: Antiseptica.

USUS: Verruca. — *Item* pro parandis præ-

ALCALIA ET SALES SALINI. 511

paratis variis. — *Forma vaporis* : Ad corrigenda et destruenda effluvia nosocomiorum morbosa, putrida.

ACIDUM PHOSPHORICUM.

Usus *forma lotionis aut fatus* : Arthrodynia podagrica.

ACIDUM SULFURICUM.

Virtus *diluti* : Styptica.

ACIDUM TARTAROSUM.

Usus idem fere ac acidi citrici.

ALCALIA ET SALES SALINI.

AMMONIACA.

Virtus : Caustica, corrosiva.

Usus *naribus adplicando* : Asphyxia ; Syncope. — *Forma lotionis, linimenti, etc.*

Vulnus ex morsura canis rabidi, viperæ, ex punctura vesparum, apium, etc. ; erythema ex ambustura recenti ; topi ; tumores cystici.

(Vide *Linimentum ammoniacale, embrocatio*).

ACETAS AMMONIACÆ LIQUIDUS.

Usus *scopo resolvendi*: Tumores frigidi; orchiocele; ophthalmia.

CARBONAS AMMONIACÆ LIQUIDUS.

Usus idem ac ammoniacæ. — *Aqua diluti*: Tumores lactei; tumores et ulcera scrophulorum et rhachiticorum.

MURIAS AMMONIACÆ.

Usus *forma fatus aut lotionis frigidæ scopo resolvendi*: Vulnera, tumores, et dolores ex contusura, distorsione, luxatione; echymoma; orchiocele.

SUCCINAS AMMONIACÆ.

Gallis *Eau de Luce*.

Usus *naribus adplicando*: Syncope.

POTASSA.

VIRTUS: Caustica.

USUS: Lixivii saponariorum ambustura mox initio; vulnus ex morsura canis rabidi. — *Forma balnei*: Tumores et ulcera scrophulorum et rhachiticorum. *Forma linimenti*: Tumores varii ex lymphâ coagulata.

ET SALES SALINI. 513

POTASSA FUSA.

Usus : Caro fungosa; excrescentiæ; paraly-
lysis extremitatum inferiorum (POTT).

CARBONAS POTASSÆ.

VIRTUS idem fere ac potassæ sed mitior.

MURIAS POTASSÆ OXYGENATUS.

Usus : Psora; herpes; ulcera syphilitica?

NITRAS POTASSÆ.

Usus forma gargarismatis, aut enematis, etc.
Scopo refrigerandi.

TARTRIS POTASSÆ ACIDULUS.

Usus *cum melle*: Ulcera oris, etc. putrida.
—Scopo dentifricio ad mundundos dentes.

S O D A.

Usus idem ac potassæ.

BORAX seu BORAS SODÆ ALGALESCENS.

Usus : Aphthæ.

CARBONAS SODÆ.

Usus idem ac carbonatis potassæ.

MURIAS SODÆ.

Usus *forma fotis* : Scopo discutiendi
decrepitati in sacculis scopo resolvendi :
 Tumores rheumatici; odontalgia; otalgia
 et tonsillitis rheumatica. — *Item forma*
fetus, balnei : Tumores scrophulosorum
 et rhachiticorum; contusura; distorsio. —
Forma injectionis : Cerumen induratum.
 — *Forma balnei* : Morbi cutis aliive ubi
 balnea maris conveniunt.

NITRAS SODÆ.

Usus idem ac nitratis potassæ.

TERRÆ ET SALES TERREI.

C A L X.

VIRTUS : Caustica.

Usus : Nævi et excrescentiæ. — Item ad
 parandam *Aquam Calcis* dictam.

CARBONAS CALCIS.

Lapides cancrorum, testæ ovorum, conchæ
 ostrearum, aut corallia rubra aqua probe

ET SALES TERREI. 515

abluta, dein siccata in pulverem tenuissimum redigantur, qui per linteum trajiciatur.

VIRTUS : Antacida.

USUS *scopo exsiccandi* : Ulcera. — Item ad pulveres dentifricos.

MURIAS CALCIS.

USUS *aqua diluti* : Ulcera phagedænica ; tumores aliave vitia scrophulosorum. —

Item ad parandam *Aquam marinam artificialem*.

PHOSPHAS CALCIS USTUS.

Frusta cornu cervi aut ossa animalium ad albedinem calcinata in pulverem tenuissimum redigantur.

USUS *inspergendo* : Hæmorrhagiæ ; ulcera laxa, humida.

A L U M I N A.

SYN. *Terræ bolares*.

VIRTUS : Exsiccans.

ALUMEN s. SULFAS ALUMINÆ ACIDUS
cum POTASSA vel AMMONIACA.

VIRTUS : Styptico-adstringens.

516 METALLA, OXYDA,

Usus *forma lotionis, injectionis, etc.* Hæ-
morrhagiæ; hæmorrhœæ; blennorrhœæ;
gingivarum laxitas; Pernio.

ALUMEN FUSUM seu USTUM.

VIRTUS: Corrosivo-Styptica.

Usus: Caro luxurians; excrescentiæ; ulcera
putrida.

METALLA eorumque OXYDA,
ET SALES METALLICI.

PRÆPARATA ARGENTI.

NITRAS ARGENTI FUSUS.

SYN. *Causticum Lunare; lapis infernalis.*

VIRTUS: Caustica.

Usus *per se*: Caro luxurians; ulcera callosa;
excrescentiæ; tumores indolentes, atonici.

— *Aqua diluti forma gargarismatis vel
injectionis*: Ulcera oris et faucium ex
hydrargyro; cynanche ulcerosa putrida;
fistula; blennorrhœa.

DOSIS: Grani unius ad grana 500 aquæ.

ET SALES METALLICI. 517

PRÆPARATA ARSENICI.

OXYDUM ARSENICI ALBUM.

Usus *aqua soluti* : Carcinoma; ulcera phagedænica.—*Cum oleo triti* : Morbi cutanei rebelles apud HINDOUS.

PRÆPARATA BISMUTHI.

OXYDUM BISMUTHI.

Usus : Cosmeticus.

PRÆPARATA CUPRI.

OXYDUM CUPRI VIRIDE.

VIRTUS : Corrosiva.

Usus : Ulcera atonica, callosa, cancrosa; excrescentiæ.

SULFAS CUPRI.

Usus *per se* : Ulcera callosa, fungosa; excrescentiæ. — *Aqua soluti* : Hæmorrhagia; blennorrhœa.

PRÆPARATA FERRI.

OXYDUM FERRI RUBRUM.

VIRTUS : Styptica; exsiccans.

518 METALLA, OXYDA,

MURIAS FERRI.

VIRTUS : Styptica, corrodens.

USUS pro paranda tinctura.

SULFAS FERRI.

USUS *aqua soluti* : Hæmorrhagia; blennorrhœa.

TARTRIS FERRI CUM POTASSA.

USUS *forma fotus, balnei, etc.* : Distorsio; luxatio.

PRÆPARATA HYDRARGYRI.

OXYDUM HYDRARGYRI GRISEO-NIGRUM.

USUS *forma unguenti* : Syphilis; ulcera syphilitica; varices ani dolentes; tumores ex lymphâ coagulata; ophthalmia palpebrarum.

OXYDUM HYDRARGYRI ALBUM.

USUS : Ulcera syphilitica; cutis vitia varia.

OXYDUM HYDRARGYRI RUBRUM.

VIRTUS : Irritans, corrosiva.

USUS *forma pulveris inspergendo* : excrescentiæ et ulcera syphilitica. — *Forma linimenti* : Ophthalmia; ulcera.

ET SALES METALLICI. 519

MURIAS HYDRARGYRI.

Usus *varia forma* : Ulcera syphilitica. —
Forma frictionum superficiei oris internæ :
Syphilis ; ulcera oris , faucium et narium
syphilitica. — *Oculo inflati* : Maculæ
corneæ.

MURIAS HYDRARGYRI AMMONIACALIS.

Usus : Psora , aliave cutis vitia varia.

MURIAS HYDRARGYRI OXYGENATUS.

VIRTUS : Corrosiva , caustica ; summe ve-
nenata.

Usus *aqua soluti* : Syphilis ; blennorrhagia
syphilitica ; psora , aliave cutis vitia varia.

SULFAS HYDRARGYRI LUTEUS eum
excessu oxydi.

VIRTUS : Irritans ; corrosiva ; emetica.

Usus : Amaurosis. *Vide PULVIS ERRHINUS.*

PRÆPARATA MANGANESII.

OXYDUM MANGANESII NIGRUM.

Usus : Mörbi cutis ; tinea ; herpes ?

520 METALLA, OXYDA,

PRÆPARATA PLUMBI.

OXYDUM PLUMBI ALBUM,

———— PLUMBI SEMIVITREUM,

———— PLUMBI RUBRUM.

VIRTUS : Venenata ; sedativa ; adstringens ;
exsiccans.

ACETAS PLUMBI CRYSTALLISATUS.

VIRTUS eadem ac priorum.

ACETAS PLUMBI LIQUIDUS.

SYN. *Extractum Saturni ; acetum lithargyrii.*

USUS *varia forma* : Hæmorrhagia ; hæ-
morrhœa ; blennorrhœa ; phlegmone ;
erythema ; cutis vitia varia ; cnesmus
localis ; varix ani ; ophthalmia ; ecchy-
moma ; arthrodynia rheumatica.

PRÆPARATA STIBII s. ANTIMONII.

MURIAS STIBII OXYGENATUS.

SYN. *Butyrum antimonii.*

VIRTUS : Caustica , corrosiva , venenata.

USUS : Excrescentiæ ; ulcera callosa ; tumores
indolentes ; caries ; staphyloma.

ET SALES METALLICI. 527

TARTRIS STIBII CUM POTASSA.

SYN. *Tartarus emeticus s. antimonialis.*

Usus : Ulcera rebellia.

PRÆPARATA ZINCI.

OXYDUM ZINCI ALBUM.

Usus : Herpes ; ophthalmia palpebrarum ;
fissura papillarum ; ulcera.

SULFAS ZINCI.

Usus *forma varia* : Blennorrhœa ; ophthal-
mia ; cutis vitia varia ; ulcera ; varix ani.

SULFURETA.

SULFURETUM CALCIS,

————— POTASSÆ aut SODÆ.

Usus *internus* : Ptyalismus aliive morbi
ex hydrargyro. *Externus forma lotionis,*
balnei, etc. : Morbi cutis varii.

SULFURETUM HYDRARGYRI RUBRUM.

Usus *forma fumigationis* : Ulcera ; excres-
centiæ , aliave vitia syphilitica rebellia.

OLEA ET OLEOSA.

OLEA VOLATILIA.VIRTUS *in genere* : Stimulans , resolvens.

OLEUM VOLATILE BENZOES.

Usus idem fere ac olei camphoræ.

OLEUM VOLATILE CAMPHORÆ.

Usus : Arthrodyniarheumatica et podagrica ;
Myodynia.

OLEUM CAMPHORÆ NITRICATUM.

VIRTUS : Corrosiva.

Usus : Excrescentiæ aut ulcera callosa ,
fungosa ; myodynia aut arthrodynia rheu-
matica inveterata , rebellis ; paralysis.OLEUM FLORUM CARYOPHILLI
AROMATICI.

VIRTUS : Corrosiva.

Usus : Odontalgia a carie dentis ; paralysis
linguæ.

OLEUM FLORUM LAVANDULA-SPICÆ.

Usus : Ganglion ; tumores frigidi.

OLEUM FOLIORUM MELALEUCA-
LEUCADENDRI.

Usus idem ac olei camphoræ.

OLEUM HERBÆ THYMUS-SERPILLI.

Usus idem ac olei lavandulæ.

OLEUM THEREBINTHINÆ PINUS-LARICIS.

Usus : Ulcera putrida et verminosa ; dolores
rheumatici ; pernio ; tumores atonici.

NB. Leniter calefactum est stypticum
egregium arteriæ vulneratæ adplicando.

OLEUM RADICIS VALERIANÆ CELTICÆ.

Usus præcipuus pro frictionibus post balnea
vaporis.

OLEA FIXA.

VIRTUS *in genere* : Emolliens ; involvens ;
relaxans.

OLEUM AMYGDALARUM.

———— CACAO BUTYRACEUM.

OLEUM CERÆ.

¶. Ceræ flavæ quantum placet.
Arenæ puræ pondus duplum.

Liquefacta simul ex retorta destilla. Post liquorem acidum (qui seorsim servetur) transit oleum crassum collo retortæ adhærens, quod leni calore admoto fustum cum nova quantitate arenæ semel ac iterum destilletur.

VIRTUS : Summe emolliens.

USUS : Fissura papillarum aut cutis ; erythema ex gelu aut igne ; contractura.

OLEUM SEMINIS HYOSCIAMI NIGRI.

VIRTUS : Sedativo-emolliens.

USUS idem ac sequentis.

OLEUM SEMINIS LINI USITATISSIMI.

USUS : Ulcera rebellia præcipue NOLI ME TANGERE dictum. — Item ad frictions, enemata, etc.

OLEUM OLIVARUM.

———— PALMÆ.

OLEUM SEMINIS RIGINI.

VIRTUS : Leniter cathartica.

OLEA partim VOLATILIA partim FIXA.

OLEUM FLORUM MATRICARIA - CHAMOMILLÆ COCTUM.

Usus : Spasmi ; colica flatulenta aut spasmodica (ventri adfricando) ; dysuria ; varices ani dolentes.

OLEUM BACCARUM LAURI NOBILIS EXPRESSUM.

Usus idem fere ac olei chamomillæ cocti.

OLEUM NUCIS MYRISTICÆ MOSCHATÆ EXPRESSUM.

Usus : Cephalæa aliive dolores nervosi.

OLEA EMPYREUMATICA.

VIRTUS *in genere* : Stimulans ; resolvens.

OLEUM ANIMALE.

Usus : Debilitas localis ; paralysis ; tumores frigidi.

OLEUM PETROLEI.

Usus : Tumores atonici ; ecchymoma ; distorsio.

OLEUM PYRO-TARTAROSUM.

SYN. *Oleum Tartari fœtidum.*

℞. Tartari vulgo venalis quantum opus,
 Ut retorta terrea ad duas tertias eo
 repleatur.

Recipiente amplo adaptato leni igne des-
 tilla, donec nubeculæ albæ prodire incipiant.
 Tunc mutato excipulo et juncturis luto probe
 munitis summo ignis gradu urgeatur destil-
 latio. Oleum cum acido junctum sic in exci-
 pulo obteatum ab eodem, ope vitri separa-
 torii, separetur et seorsim denuo cum aqua
 destilletur.

Usus: Tumores atonici; glandulæ tumidæ
 et induratæ; tophi; ligamentorum et ten-
 dinum contractura.

OLEA ANIMALIUM FIXA CONCRETA.

VIRTUS eadem ac oleorum fixorum.

ADEPS SUILLA s. AXUNGIA PORCINA.
 BUTYRUM.

SEVUM OVILLUM.

ADIPO-CERA PHYSETERUM,

Vulgo *Spermaceti.*

Usus pro *emplastris et unguentis.*

CERA FLAVA ET ALBA.

Usus idem ac priorum. — Item *forma enematis*: Dysenteria; fluxus hæmorrhoidum immodicus.

SAPONES.

VIRTUS *in genere*: Stimulans, resolvens.

SAPO AMMONIACALIS.

Vide *Linimentum ammoniacæ*.

SAPO COMMUNIS.

SAPO TEREBINTHINATUS.

SYN. *Sapo Starkeyanus*.

℞. Potassæ uncias decem.

Olei volatilis Terebinthinæ Pinus-Laricis
uncias octo.

Calefacta simul terantur.

VIRTUS: Leniter stimulans; resolvens.

USUS: Dolores rheumatici; tumores frigidi.

ALCOHOL ET ALCOHOLISATA.

ALCOHOL.

————— CONCENTRATUM.

————— DILUTUM.

VIRTUS: Stimulans; cardiaca; antiseptica;
sanguinem coagulans; antiphthiriaca.

Usus *forma fatus, lotionis, gargarismatis, injectionis, etc.* : Erysipelas faciei aliarumve partium; ulcera faucium erysipelatosa, putrida, gangrænosa, atonica; caries; gangræna; ulcera cutis putrida; halitus oris foetidus; hæmorrhagia narium; vulnera arteriarum; varices ani; hæmorrhoidum fluxus immodicus.—*Forma balnei, fatus, lotionis* : Blechropyre; asthenia generalis aut localis.

ALCOHOL CAMPHORATUM.

℞. Camphoræ uncias duas.

Alcoholis libram unam. Misce.

Usus : Arthrodynia aut myodynia rheumatica; debilitas localis; ulcera atonica, gangrænosa; erythema ex punctura insectorum; distorsio; ecchymoma. — Item in incipiente panaritio linteo eo madido involvendo digitum.

ALCOHOL COCHLEARÆ SIMPLEX.

COMPOSITUM.

Usus : Gingivarum laxitas et ulcera scorbutica.

ET ALCOHOLISATA. 529

ALCOHOL MELISSÆ COMPOSITUM.

— AROMATISATUM COLONIENSIVM.

— ROSMARINI.

— SERPYLLI.

USUS: Ambustura leuior; partium debilitas;
tumores frigidi; paralysis linguæ et fau-
cium; angina ulcerosa, atonica; maculæ
et pustulæ faciei; ecchymoma; distorsio;
subluxatio.

ALCOHOL ALCALISATUM.

SYN. *Tinctura Tartari.*

℞. Carbonatis potassæ libram unam.

In crucibulo igne forti funde; dein ab
igne remoto et adhuc calido probe contrito
affunde

Alcoholis concentrati libras duas.

Digere per quadriduum vase probe clauso,
sæpius agitata phiala; dein cola.

USUS idem ac sequentis.

ALCOHOL AMMONIACATUM.

— AMMONIACATUM aromatissatum.

SYN. *Spiritus salis ammoniaci dulcis et
aromaticus.*

USUS *utriusque*: Tumores frigidi; tumores

atis,
alia-
sipe-
nica;
ida;
ium;
hæ-
orma
yre;

M.

rheu-
nica,
insec-
Item
adido

JM.

scor-

530 ÆTHER ET ÆTHEREA.

scrophulosorum et rhachiticorum; tumores lactei. — Linteo aut panno iisdem madido partem involvendo.

ÆTHER ET ÆTHEREA.

ÆTHER SULFURICUS.

USUS : Cephalalgia, aliive dolores rheumatici et nervosi sæpe subito levantur adplicando parti affectæ linteum eo madidum, moxque palma manus superposita illud arcte premendo per aliquot minuta ita ut aëris accessus arceatur (WARD). — Guttula una alterave gossypio excepta et mox denti carioso, vel auris meatui imposita odontalgiam et otalgiam atrocissimam sæpe levat. — Ambusturam mox initio adplicando curat.

ÆTHER ALCOHOLISATUS.

SYN. *Liquor anodynus mineralis* HOFFMANNI.

USUS idem fere ac ætheris. — *Aqua diluta cum melle* : Vulnere.

TINCTURÆ.

TINCTURA ARNICÆ.

℞. Radicis Arnicæ montanæ uncias duas.
 Alcoholis diluti libram unam.
 Digere per octiduum, sæpius agitato vase;
 dein cola.

Usus *internus*; Dysenteria. - *Forma lotionis,*
fötus, gargarismatis; Ulcera putrida, gan-
 grænosa; ulcera faucium putrida (angina
 gangrænosa cum scarlatina).

TINCTURA ASSÆ FÆTIDÆ.

Usus: Ulcera putrida, atonica; caries.

TINCTURA BALSAMICA.

℞. Balsami Myroxyli Peruiferi unciam unam.
 Alcoholis libram unam. *Misce.*
 Digere per triduum et cola.

Usus: Ad vulnera et ulcera laxa exsiccanda
 et consolidanda.

TINCTURA BENZOES COMPOSITA.

Usus idem fere ac præcedentis: Ulcera

nores
 dido
 cheu-
 antur
 ma-
 posita
 inuta
 RD).
 cepta
 eatui
 atro-
 mox
 ANNI.
 diluti

— atonica. — Item ad vulnera ab accessu
aëris defendenda.

TINCTURA CATECHU.

Usus : Gingivarum laxitas ; ulcera scorbu-
tica ; hæmorrhagia.

TINCTURA CINCHONÆ.

Usus : Gangræna ; vulnera aut ulcera pu-
trida.

TINCTURA COSMETICA.

℞. Balsami concreti Styracis-Benzoin un-
cias sex.

————— ————— Styracis officinalis un-
ciam unam.

Pulverisatis affunde

Alcoholis libram unam.

Digere vase clauso per quatuordecim
dies ; dein cola.

• Usus præcipuus pro lotionè cosmetica.

TINCTURA EUPHORBIÆ.

Virtus : Corrosiva.

Usus cautus : Ad limites cariei ponendos ;
ulcera sordida , atonica.

TINCTURA GINGIVALIS.

℞. Gummi-resinæ Myrrhæ,
 ————— Mimosæ cathechu pulv.

ana unciam unam.

Balsami Myroxyli Peruiferi drachmam
 unam.

Simul tritis affunde

Alcoholis,

———— Cochleariæ officinalis, ana
 uncias tres.

Digere per octiduum, sæpius agitato
 vase; dein cola.

USUS : Laxitas et ulcera gingivarum vel
 faucium scorbutica.

TINCTURÆ LITTÆ VESICATORIÆ.

SYN. *Tinctura Cantharidum.*

USUS *internus et externus* : Arthrodynia,
 aut myodynia rheumatica; debilitas par-
 tium; paralysis; enuresis juniorum habi-
 tualis; enuresis ex debilitate sphincteris
 vesicæ; hydarthrus.— *Forma injectionis*
 Drachmæ tres—quatuor ad libram unam
 aquæ : Sinus et fistulæ ita ut suppuratio
 callositatis excitetur.

TINCTURA MURIATIS FERRI.

℞. Oxydi ferri rubri libram unam.

Acidi muriatici concentrati quantum
satis.

Ut fiat solutio saturata, sæpius agitato
vase, ita ut pars ferri in fundo maneat;
dein cola et adde

Alcoholis pondus triplum.

Usus forma fôtus : Scirrhus mammæ; car-
cinoma.—Item ad verrucas aliasve excres-
centias.—Internus : Dosi guttarum decem
sæpius repetendo : Dysuria ex coarctatione
urethræ spasmodica. CLINE.

TINCTURA MYRRHÆ.

Usus : Ulcera atonica, putrida; caries.

TINCTURA ODONTALGIA, Ph. DAN.

℞. Rasuræ ligni Guajaci officinalis,

Corticis Laurus-Sassafras pulv. ana un-
ciam unam.

Radicis Anthemis-Pyrethri drachmas
sex.

Foliorum Nicotiana-Tabaci drachmas
tre.

Herbæ Thymus-Serpylli,
 ——— Origani vulgaris, ana drachmas
 duas.

Camphoræ drachmam semis.

Opii scrupulum unum.

Concisis et contusis affunde

Alcoholis libras duas.

Digere per octiduum, sæpius agitato
 vase; dein cola.

Usus: Odontalgia cariiosa aut rheumatica.
 (Gossypio exceptam denti carioso im-
 ponendo; vel leniter calefactam simpli-
 citer instar collutorii adhibendo) — Para-
 lysis linguee.

TINCTURA SEDATIVA.

℞. Opii unciam unam.

Alcoholis diluti libram unam.

Digere per octiduum, sæpius agitato vase;
 dein cola.

Usus: Ulcera syphilitica rebellia; herpes;
 serpigo; dolores spasmodici in variis
 corporis partibus; odontalgia; otalgia;
 ophthalmia.

TINCTURA TURIONUM PINUS-ABIETIS.

℞. Extracti Turionum Pinus-Abietis un-
cias duas.

Alcoholis Cochleariæ officinalis uncias
decem.

Misce ut fiat solutio.

Usus: Scorbutus; hæmorrhœa gingivarum,
aliave vitia oris scorbutica.

TINCTURA VULNERARIA COMPOSITA.

℞. Tincturæ Cinchonæ officinalis,

———— Myrrhæ, ana unciam unam.

Misce.

Interdum cum successu additur,

Olei volatilis Terebinthinæ Pinus-La-
ricis uncia semis.

Digere leni calore.

Usus: Vulnura tendinum aut nervorum;
vulnura aut ulcera sordida, cariosa.

TINCTURA VULNERARIA SIMPLEX.

SYN. *Tinctura Mastiches.*

℞. Resinæ Pistacia-Lentisci (vulgo *Mastiche*
dicti) unciam unam.

Alcoholis diluti libram unam.

Digere leni calore per triduum, sæpius agitato vase; dein cola.

Usus: Vulnere membranarum, tendinum aut ligamentorum, sedata inflammatione; denudatio et vulnere ossium.

A C E T A.

ACETUM AROMATICUM.

Usus *præcipuus*: Pro odoratu aut lotione ad effluvia aëris putrida et contagiosa corrigenda; syncope.

ACETUM CAMPHORATUM.

℞. Camphoræ unciam unam.

Alcoholis quantum satis.

Ut fiat solutio, cui adde terendo,

Aceti vini uncias decem.

Usus: Emphysema putridum; gangræna; ulcera faucium putrida, atonica.

ACETUM COCHLEARIA-ARMORACIÆ.

℞. Radicis Cochlearia-Armoraciæ recentis rasæ unciam unam.

Aceti vini libram unam.

Macera per octiduum; dein cola.

Usus præcipue *cosmeticus* ad lentigines faciei; Ulcera oris scorbutica.

ACETUM VINI vel CEREVISIÆ.

Est acidum aceticum dilutum vulgo venale prostans.

Usus *forma lotionis*: Totius corporis ad pestem arcendam.— Item *pro odoratu, lotione, fotu, etc.*: Ad effluvia putrida et contagiosa corrigenda; ulcera putrida; contusura; distorsio, cephalalgia; syncope.

ACETUM SCILLITICUM.

Usus *forma gargarismatis*: Tonsillitis aut cophosis pituitosa.

LIQUORES.

LIQUOR ALEXITERIUS ACETATUS
(GUYTON-MORVEAU).

℞. Sulfatis potassæ drachmam unam.

Acidi acetici unciam semis.

Immitte in phialam unciæ unius capacem.

LIQUOR ALEXITERIUS OXYGENATUS
s. *Acidum muriaticum oxygenatum ex-*
temporaneum (GUYTON-MORVEAU).

℞. Oxydi manganesii nigri pulv. drachmam
unam.

Immitte in phialam vitream quæ con-
tineat circiter uncias duas, eique affunde
Acidî nitro-muriatici (vulgo *Aqua regia*
dicti) quantum opus.

Ut phiala ad duas tertias circiter repleatur.
Agita liquorem singula vice, quando
opus habes.

LIQUOR ALEXITERIUS OXYGENATUS
(CHENEVIX).

℞. Muriatis calcis oxygenati quantum
placet.

Usus horum trium liquorum egregius est
pro odoratu ad corrigenda efluvia putrida
et contagiosa.

Vide etiam infra *Solutiones Alexiterias*
varias.

LIQUOR AD APHTHAS.

℞. Boracis pulv. drachmas duas.

Tincturæ Myrrhæ,

Aquæ destillatæ, ana unciam unam.

Mellis rosacei uncias duas. Misce.

USUS : Portio hujus mediante penicillo aut linteo adplicetur a phthæ fricando ter quaterve de die.

LIQUOR AURICULARIS.

℞. Bilis Taurinæ drachmas tres.

Balsami Myroxyli Peruiferi drachmam unam.

Misce.

USUS : Fluxus materiæ scetidæ ex meatu auditorio. — Instillando guttam unam alteramve bis die (HUCH SMITH).

LIQUOR AD CONDYLOMATA (PLENCK).

℞. Acidi acetici,

Alcoholis, ana unciam semis.

Muriatis hydrargyri oxygenati drachmam unam.

Aluminis,

Camphoræ, ana drachmam semis.

Misce.

Vel pro re nata melius :

- ℞. Muriatis hydrargyri,
 Aluminis, ana uncias duas.
 Camphoræ drachmas duas.
 Acidi acetici,
 Alcoholis, ana libras duas. Misce.

Usus : Condylomata, verrucæ, et rhagades.
 Penicillo hoc liquore madido semel vel
 bis die leniter adfricando.

LIQUOR AD DYSECCEAM primus.

- ℞. Olei Terebinthinæ guttas quadraginta,
 Olei Amygdalarum unciam semis.
 Misce.

Usus : Dysecœa ex secretionem ceruminis
 impedita. — Instillando quotidie guttulas
 aliquot meatui auditorio, prævie probe
 mundato.

LIQUOR AD DYSECCEAM secundus.

- ℞. Muriatis sodæ drachmam unam.
 Aquæ destillatæ quantum satis.
 Ut fiat solutio saturata.

Usus : Dysecœa ex cerumine indurato. —

Portio hujus liquoris meatui auditorio instilletur, ibique per aliquot minuta retineatur, perfricando leniter aurem externam; dein auris aqua tepida eluatur; idque bis die repetitur.

LIQUOR AD ODONTALGIAM.

- ℞. Resinæ Pistacia-Lentisci quantum placet.
 Olei Terebinthinæ quantum satis.
 Ut fiat solutio.

USUS: Portio gossypio excepta denti dolenti imponitur.

LIQUOR AD PERNIONES.

- ℞. Acetatis plumbi liquidi partem unam.
 Alcoholis Rosmarini officinalis partes quatuor. Misce.

USUS: Linteum hoc liquore madidum applicetur parti affectæ omni nocte.

LIQUOR AD ULCERA ORIS.

- ℞. Oxymellis cuprati unciam semis.
 Tincturæ Myrrhæ unciam unam.

SOLUTIONES. 543

Vel :
℞. Sulfatis cupri grana duo.

Aquæ destillatæ uncias quatuor. Misce.

Vel :
℞. Nitratis argenti fusi granum unum—duo.

Aquæ destillatæ uncias sex. Misce.

Usus : Portio penicillo applicetur semel vel
bis die, cavendo ne pars deglutiat.

SOLUTIONES.

SÖLUTIO AD VAPORISATIONEM ALEXI-
TERIA (GUYTON-MORVEAU).

℞. Muriatis sodæ pulv. libras sex.

Immitte in vas vitreum vel terreum
amplum, et adde

Acidi sulfurici concentrati libras duas.

Pone super cineres calidos ut fiat eva-
poratio.

Vel melius :

℞. Muriatis sodæ pulv. libras quinque.

Immitte in vas terreum aut crucibulum

Hessianum amplum et affunde gradatim

Acidi sulfurici concentrati libras quatuor.

Portando vas de loco uno in alterum

544 SOLUTIONES.

cubilis cujus effluvia contagiosa corrigere velis.

SOLUTIO AD VAPORISATIONEM ALEXITERIA (CARM. SMYTH).

℞. Acidi sulfurici,
Nitratis potassæ pulv. ana partes æquales.
Sal gradatim additur acido in vase aperto.

SOLUTIO ALEXITERIA OXYGENATA (GUYTON-MORVEAU).

℞. Oxydi manganesii nigri pulv. drachmas sex (decagrammata duo).

Muriatis sodæ pulv. uncias quatuor (decagrammata decem).

Misce terendo; dein immitte in vas vitreum vel terreum durum, et adde

Aquæ unciam unam semis (decagrammata quatuor),

Dein affunde gradatim,

Acidi sulfurici uncias duas (decagrammata sex).

Usus: Vapor ex hac miscella enatus egregie corrigit aërem et destruit effluvia contagiosa nosocomiorum, carcerum, etc.

NB. Proportio ingredientium mox dicta sufficit ad lustrandum cubile quod lectos ægrorum decem continet. — Hæc vaporisatio pro re nata bis terve de die repetenda est.

SOLUTIO ARSENICATA.

℞. Oxydi arsenici albi subtilissime pulv.,
Carbonatis potassæ, ana grana sedecim.
Aquæ destillatæ uncias quatuor.
Mixa digere balneo arenæ ut fiat solutio.

Usus : Ulcera carcinomatosa. — Miscendo drachmam unam cum aquæ libra una et micæ panis quantum satis.

SOLUTIO CUPRI AMMONIACALIS.

℞. Oxydi cupri viridis grana viginti quatuor.
Carbonatis ammoniacæ liquidi unciam unam.

Misce, ut fiat solutio, cui adde

Aquæ destillatæ uncias septem.

Usus pro *injectione, lotionem vel linimento cupratis.*

SOLUTIO CUPRI CAMPHORATA.

SYN. *Aqua camphorata Bateana.*

℞. Sulfatis cupri unciam semis.

Camphoræ drachmas duas.

Aquæ fervidæ libras quatuor.

Misce et refrigerata cola.

Usus *aqua dilutæ pro lotione, injectione aut collyrio.*

SOLUTIO MURIATIS CUPRI AMMONIACALIS.

SYN. *Aqua saphirina; aqua cœlestis; aqua ophthalmica cœrulea.*

℞. Oxydi cupri viridis grana quinque.

Muriatis ammoniacæ drachmam unam.

Aquæ calcis libram unam.

Misce et facta præcipitatione cola.

Usus: Ulcera rebellia; ophthalmia glandularum palpebræ; maculæ cornæ.

SOLUTIO MURIATIS HYDRARGYRI OXYGENATI.

SYN. *Liquor Swietenii.*

℞. Muriatis hydrargyri oxygenati grana duodecim.

SOLUTIONES. 547

Alcoholis diluti libras duas.

Misce, ut fiat solutio.

USUS : Syphilis. — Uncia semis continet quartam grani partem.

NB. Ut plurimum cito symptomata morbi fugat, sed ad morbum radicaliter curandum non raro fallit et in irritabili corporis habitu sæpe multum nocet.

SOLUTIO MURIATIS POTASSÆ OXYGENATI.

℞. Muriatis potassæ oxygenati drachmam unam.

Aquæ destillatæ uncias duodecim. Misce.

USUS : Ulcera atonica, herpetica. — Portio penicillo aut linteo carpto excepta applicetur semel vel bis die.

SOLUTIO NITRATIS ARGENTI.

℞. Nitratis argenti fusi scrupulum unum.

Aquæ destillatæ unciam semis.

USUS *eximius* : Ulcera lardacea aliave rebellia. — Linteo hac solutione madido marginem ulceris tangendo. — *Aquæ libris tribus dilutæ* : Ulcera oris; Blennorrhœa.

SOLUTIO SEDATIVA.

℞. Extracti opii drachmas duas—quatuor.
 Aquæ fervidæ libram unam.
 Misce terendo.

USUS: Ulcera aliave cutis vitia pruriginosa,
 irritabilia, syphilitica rebellia. — Appli-
 cando linteam carptum hac solutione
 madidum ter quaterve de die.

SOLUTIO STYPTICA.

SYN. *Aqua styptica; aqua cupri vitriolati
 composita* P. H. E.

℞. Sulfatis cupri,
 Aluminis, ana uncias tres.
 Aquæ destillatæ fervidæ libras duas.
 Misce, ut fiat solutio; dein cola et adde
 Acidi sulfurici unciam unam semis.

USUS: Hæmorrhagiæ; hæmorrhœæ; blen-
 norrhœæ.

SOLUTIO ZINCI ALUMINOSA.

SYN. *Aqua aluminosa Bateana.*

℞. Sulfatis zinci,
 Aluminis, ana unciam semis.

Aquæ fervidæ libras duas.

Misce, ut fiat solutio; dein cola.

Usus *varia forma*: Vulnere aut ulcera im-
munda; vitia cutis; ophthalmia; blen-
norrhœæ.

A Q U Æ.

AQUA CALCIS.

Usus *egregius*: Ad exsiccanda ulcera, præ-
sertim scorbutica regionum septentriona-
lium.—*Forma injectionis*: Ad fistulas.—
*Prophylacticus forma lotionis vel injec-
tionis*: Infectio syphilitica, herpetica.

AQUA CALCIS CINCHONATA.

Est infusum corticis cinchonæ officinalis
unciæ unius in libra una aquæ calcis.

Usus *internus et externus*: Ulcera crurum;
vitia scrophulosa; aphthæ aliive morbi
ex acido ventriculi.

AQUA CAMPHORATA.

℞. Camphoræ drachmam unam.

Alcoholis quantum opus.

Ut fiat solutio, cui affunde,
 Aquæ fervidæ libras duas.
 Probe simul agita; dein refrigerata cola.

Usus pro injectionibus.

AQUA MARINA.

AQUA MARINA ARTEFACTA.

Usus frigidæ aut calidæ *forma balnei, fatus, lotionis*: Morbi cutis; tumores et ulcera scrophulosa; debilitas musculorum, ligamentorum.

AQUA ROSÆ.

Usus pro collyriis et lotionibus variis.

AQUA SALVIÆ.

Usus pro collutoriis.

DECOCTA ET INFUSA.

DECOCTUM ADSTRINGENS.

Usus *forma enematis vel lotionis*: Diarrhœa rebellis; prolapsus. — *Forma injectionis*:
 Blennorrhœæ.

DECOCTUM FLORUM ARNICÆ.

Usus internus: Ischuria paralytica; ecchymoma aliave incommoda ex lapsu aut contusura.

DECOCTUM CORTICIS CINCHONÆ.

INFUSUM CORTICIS CINCHONÆ.

Usus internus et externus: Suppuratio ulcerum aut vulnerum profusa; atonia generalis aut localis; ulcera putrida, gangrænosa.

DECOCTUM DRUPÆ IMMATURÆ
JUGLANDIS REGIÆ.

Usus internus et externus: Vitia cutis varia.

DECOCTUM SARSAPARILLÆ.

—— SARSAPARILLÆ COMPOSITUM.

Usus: Vitia syphilitica varia.

DECOCTUM FOLIORUM NICOTIANA-
TABACI.

℞. Foliorum Nicotiana-Tabaci siccatorum
drachmas duas—quatuor.

cola.

CTA.

ctus,
scro-
nen-

is.

choea
nis:

Aquæ fervidæ libram unam.

Bulliant per aliquot minuta; dein digere calide per horam et cola.

Usus *forma enematis*: Ileus; obstipatio rebellis; ascarides recti.

NB. Forma lotionis in tinea laudatur a JUSTAMOND, sed in iis casibus ubi illud capiti applicui, nauseam et vomitum molestum causavit et tineam non sustulit.

DECOCTUM VERATRI ALBI.

Usus: Morbi cutis. Vide *Lotiones*.

MUCILAGINES.

MUCILAGO GUMMI ASTRAGALUS-
TRAGACANTHÆ, aliarumque Astragali
specierum.

MUCILAGO GUMMI MIMOSÆ NILO-
TICÆ vel SENEGAL.

Vulgo *Gummi Arabicum*.

MUCILAGO Radicis ALTHÆÆ officinalis.

GELATINÆ. 553

MUCILAGO seminis LINI USITATISSIMI.

————— — PLANTAGO-PSYLLII.

————— — PYRUS-CYDONIÆ.

VIRTUS : Involvens ; emolliens.

MUCILAGO CAMPHORATA.

℞. Camphoræ unciam unam.

Mucilaginis cujusvis libram semis.

USUS : Ulcera putrida et gangrænosa ; ul-
cuscula cutis dolentia ; verruca faciei mali
moris , dolens.

GELATINÆ.

GELATINA AMYLI.

————— ANIMALIS.

————— ICHTHYOCOLLÆ.

USUS *præcipuus forma enematis*: Dysenteria ;
irritatio recti , vesicæ partiumque adjacentium
a causa quacunq̃ue. — Item ad nutriendum corpus in dysphagia.

NB. Gelatina animalis nuper ab ARM.
SEGUIN ad curandas dialeipyras eximum
remedium inventum fuit. *Vide pag. 459.*

 S U C C I .

SUCCUS Foliorum RUMEX - ACETOSÆ.

 ————— OXALIS-ACETOSELLÆ.

 Usus *forma cataplasmaticis* : Ulcera scrophulosa.

SUCCUS FRUCTUS CITRI MEDICÆ.

Usus : Vitia scorbutica.

SUCCUS Herbæ COCHLEARIÆ officinalis.

 ————— SISYMBRIUM-NASTURTII.

Usus : Vitia scorbutica.

 E X T R A C T A .

EXTRACTUM ACONITUM-NAPELLI.

 Usus *internus* : Arthrodynia rheumatica
 vel podagrica.

EXTRACTUM BILIS TAURINÆ.

 Usus *aqua diluti* : Maculæ corneæ; pterygium.

EXTRACTUM CONII MACULATI.

Usus *aqua soluti*: Ulcera carcinomatosa. —
Internus: Scirrhus prostatae, mammae etc.

EXTRACTUM DRUPÆ JUGLANDIS
REGIÆ.

ꝛ. Drupæ Juglandis regiæ immaturæ (vulgo
Nuces Juglandis virides dictæ) versus
 solsticium æstivum collectæ quantum
 placet.

In mortario lapideo cum pauxillo aquæ
 in pulpam contunde; dein succum prelo
 expressum in balneo aquæ, spatula continue
 agitando, ad mellis consistentiam evapora.

Usus: Ulcera oris ex hydrargyro; morbi cutis.

EXTRACTUM HYOSCIAMI NIGRI.
OPII.

Usus *utriusque varia forma*: Dolores spas-
 modici, et morbi externi varii cum irri-
 tabilitate morbosa juncti.

EXTRACTUM TURIONUM PINI.

Usus: Ulcera, aliave vitia scorbutica.

PULVERES.

PULVIS ANTISEPTICUS COMPOSITUS.

℞. Pulv. Radicis Arnicæ montanæ,
 — Corticis Cinchonæ officinalis,
 Camphoræ alcohole irroratæ et contritæ,
 ana partes æquales.
 Simul pulverisata misce.

Usus: Ulcera putrida, gangrænosa rebellia.

PULVIS ARNICÆ.

℞. Radicis Arnicæ montanæ sero automno vel
 hyeme collectæ, dein siccætæ et pulv.
 quantum placet.

Virtus eximia antiseptica.

Usus: Ulcera putrida, gangrænosa aliave
 rebellia.

PULVIS ARSENICALIS (JUSTAMOND.)

℞. Sulfureli stibii nigri unciam unam.

Oxydi arsenici albi unciam semis.

Mixta igni expone in crucibulo ut fluat
 massa; dein refrigerata teratur in pulverem.
 Quandoque cum successu additur:

Extracti opii drachma una—tres.

Usus *inspergendo* : Carcinoma ; excrescentiæ ; ulcera fungosa , rebellia.

PULVIS BELLADONÆ.

℞. Foliorum Atropa-Belladonæ in umbra siccatorum et pulv. quantum placet.

Usus *inspergendo* : Carcinoma.

PULVIS CARBONUM.

VIRTUS eximia antiseptica.

Usus : Halitus oris foetidus ; ulcera oris , faucium , aliarumve partium foetida , putrida , gangrænosa et carcinomatosa.

PULVIS ad CARCINOMA (COSME V. BERNARD)

℞. Sulfureti hydrargyri rubri drachmas duas.

Cinerum e soleis calceorum antiquis combustis grana octo.

Resinæ Dracæna - Draconis grana duodecim.

Oxydi arsenici albi scrupulos duos.

Misce fiat pulvis tenuissimus , cujus portio paxillo aquæ mixta penicillo parti ulceratæ applicetur , quæ dein tegatur linteo carpto.

Usus : Ulcus carcinomatosum, præcipue nasi vel faciei. — Eschara post triduum aut quadriduum decidens ut plurimum ulcus bonum relinquit.

PULVIS AD CARCINOMA (PLUNCQUET),

℞. Ranunculus-flammulæ unciam unam.

Anthemis-Cotulæ unciam semis.

Sulphuris purificati drachmam unam.

Oxydi arsenici albi drachmas duas.

Misce ut fiat pulvis subtilissimus, cujus portio albumine ovi trita parti affectæ applicetur, post 48 horas auferendo escharam.

PULVIS CINCHONÆ.

℞. Pulv. Corticis Cinchonæ officinalis quantum placet.

Usus : Ulcera putrida, gangrænosa, aliave rebellia.

PULVIS RADICIS COLUMBO.

Usus *leviter inspergendo* : Ulcera rebellia (HOME).

PULVIS CORALLIORUM RUBRORUM.

Usus dentifricius.

PULVIS E CUPRO.

℞. Oxydi cupri viridis pulv. quantum placet.

PULVIS E CUPRO COMPOSITUS.

℞. Oxydi cupri viridis,
Muriatis hydrargyri, ana drachmam
unam. Misce.

Usus: Ulcera genitalium, aliarumve par-
tium rebellia.

PULVIS DENTIFRICIUS.

℞. Pulv. corticis Cinchonæ officinalis drach-
mas duas.

— Coralliorum rubrorum drachmam
unam.

Gummi-resinæ Myrrhæ,
Tartritis potassæ aciduli, ana drachmam
semis. Misce.

PULVIS ERRHINUS.

℥. Foliorum Asari Europæi,
——— Origanum-Majoranæ.

——— Teucrium-Mari,

Florum Lavandula-Spicæ, ana partes
æquales.

Pulverisita misce.

Usus : Otagia; dysecœa; dolor faciei; cephalœa rheumatica vel nervosa; secretio mucinarium impedita; morbi quidam oculorum.

Vel :

℞. Sulfatis hydrargyri lutei cum excessu oxydi granum unum.

Radicis Glycyrrhizæ glabræ pulv. grana octo. Misce.

Usus : Amaurosis. Quarta pars hujus pulveris attrahatur naribus semel vel bis de die.

(WARE).

PULVIS ESCHAROTICUS.

℞. Aluminis fusi unciam unam.

Oxydi hydrargyri rubri unciam semis.

Misce.

Usus : Caro luxurians aut fungosa ulcerum vel vulnerum.

PULVIS AD EXCRESCENTIAS.

℞. Foliorum Juniperus-Sabinæ,

Oxydi cupri viridis (vel oxydi ferri rubri) ana partes æquales.

Misce probe terendo.

PULVERES. 561

PULVIS AD ALBUGINEM.

℞. Vitri subtilissime pulv. quantum placet.

Vel:

℞. Muriatis hydrargyri præcipitatione parati
quantum placet.

Usus: Portio infletur oculo semel aut bis die.

PULVIS E PLUMBO.

SYN. *Trochisci Rhazis; pulvis e Cerussa
compositus.*

℞. Oxydi plumbi albi acido acetico parati
drachmas quinque.

Gummi Mimosæ Niloticæ (vel Traga-
canthæ) drachmas tres. Misce terendo.

Usus *pro lotione, injectione, collyrio: Vitia
cutis; pruritus; inflammationes locales.*

PULVIS E PLUMBO COMPOSITUS.

℞. Oxydi plumbi albi unciam unam.

Corticis Quercus-Roboris libram unam.

Subtilissime separatim pulverisata.

Misce.

Usus *inspergendo* ad ulcera serophulosa.

PULVIS AD PROLAPSUM.

℞. Florum Punica-granati pulv.,

Aluminæ pauxillo oxydi ferri rubri
mixtæ (vulgo *Boli Armenæ*), ana
partes æquales.

Usus *inspergendo* parti prolapsæ, antequam
reponatur.

PULVIS QUASSIÆ.

℞. Ligni Quassiæ amaræ pulv. quantum placet.

Usus *leviter inspergendo* : Ulcera rebellia.

PULVIS RHEI.

℞. Radicis Rhei palmati pulv. quantum
placet.

Usus *leviter inspergendo* : Ulcera rebellia
(HOME). — NB. Si simul valde irritabilia
sunt, additur octava pars opii.

PULVIS SACCHARI.

Usus *inspergendo* : Ulcera.

PULVIS STIBIATUS.

℞. Phosphatis calcis stibiati grana sex—octo.
Vel:

℞. Phosphatis calcis grana triginta duo.
Tartritis potassæ stibiati granum unum.
Misc. Divide in doses quatuor.

PULVERES. 563

Usus internus; Dysuria urethralis chronica
ex transpiratione impedita aut suppressa,
sumendo pulverem unum omni nocte.

PULVIS STYPTICUS.

℞. Aluminis,
Gummi-resinæ Kino, ana partes æ-
quales.

PULVIS E SULPHURE.

*Usus internus vel externus forma frictionum
per se; vel cum saliva aut axungia mixti*:
Psora; vitia oris ex hydrargyro; dolores
artuum ex hydrargyro.

PULVIS AD ULCERA CRURUM.

℞. Radicis Convolvulus-Jalappæ drachmam
unam.

Nitratis potassæ drachmas tres. Misc.

Usus internus: Tumores crurum et ulcera
inflammata præcipue lotricum. — Dosi
drachmæ semis bis die.

PULVIS AD ULCERA TENDINUM.

℞. Resinæ Pistacia-Lentisci,

Gummi-Resinæ Myrrhæ, ana partes
æquales.

Usus *inspergendo* : Ossa cariosa, et tendines
aut ligamenta denudata et ulcerata.

HERBÆ AROMATICÆ.

- ℞. Florum Lavandula-Spicæ,
 ——— Arnicæ montanæ,
 Herbæ Origanum-Majoranæ,
 ——— Thymus-Serpylli,
 ——— Rosmarini officinalis, ana unciam
 unam.

Grossiuscule concisa misce et usui serva.

Usus pro embrocatione, fotu aut cataplas-
mate discutiente.

HERBÆ EMOLLIENTES.

- ℞. Herbæ Malvæ rotundifoliæ,
 Foliorum Verbascum-Thapsi,
 Radicis Symphyti officinalis,
 ——— Althææ officinalis, ana partes
 æquales.

Concisa misce et usui serva.

SPONGIÆ, ALIARUMVE SUBSTAN-
TIARUM PRÆPARATIO.

SPONGIA PRÆPARATA.

Hæc substantia est Nidus mollis elasticus
Zoophyti, STIRPS OFFICINALIS dicti.

SPONGIA exsiccata et ab heterogeneis
adhærentibus probe purgata eximii usus est
per se ad lavanda vulnera post operationes
chirurgicas et ad mundanda ulcera; nec non
ad ulcera aut abscessus profuse suppurantes,
illam superponendo linteo carpto.—Ad hæ-
morrhagias sistendas applicando frequenter
spongiam aqua frigida vel aceto madidam.—
Ad prolapsum uteri forma pessarii.—In para-
lysi sphincteris ani vel vesicæ ad urinam exci-
piendam vel effluxum sæcum impediendam.
Servit etiam ad fetus frigidos vel calidos
applicandos, ad collyria oculo applicanda etc.

Humectata dein filo arte circumdata
et sic *per se* siccata; aut ceræ flavæ calidæ

partes

dines

ciam

erva.

plas-

artes

566 LYCOPARDON BOVISTA.

liquefactæ immersa, dein fortiter expressa et sub prelo frige facta, postea in portiones variæ magnitudinis et formæ concisa egregii usus est pro *Turundis*, quæ vulnerum, ulcerum aut fistularum orificiis angustis immissæ eadem intumescendo dilatant, et sic puri exitum liberum creant.

BOLETUS LARICINUS.

IGNIARIUS.

Hi Boleti a cortice externo albo et duro, nec non a substantia fistulosa probe separantur; dein discissi ictibus mallei repetitis contundantur, donec adeo mollescant, ut in portiones minores discindi possint.

Usus: Hæmorrhagiæ ex arteria aut vena majori vulnerata.

LYCOPERDON BOVISTA.

Parenchyma molle spongiosum ac pulverulentum quod sub cute externa est, separatur et usui servetur.

Usus *inspergendo* : Hæmorrhagia; hæmorrhoids; ulcera; intertrigo.

M O X A.

In oriente paratur ex foliis Artemisiæ vulgaris probe in umbra siccatis, quæ dein contusa manibus tamdiu perfricantur, donec species lanæ formetur, quæ addito pauxillo moschi, aut alius substantiæ odoriferæ in conos efformatur. In Europa hodie ut plurimum ex gossypio conficitur, quod solutioni nitratis potassæ saturatæ immersum, dein exsiccatum in cylindros quatuor pollicum longos et unius pollicis diametri formatur. Cylinder talis in tubum ex charta crassiori confectum immittitur, et parti affectæ applicatus accenditur, et durante combustione sic facile digitis applicata tenetur. Postquam gossypium ad ultimam portionem usque consumptum fuerit, pars usta unguento digestivo tegitur.

Usus in omnibus morbis ubi ferrum candens seu cauterisatio utilis inventa fuit, præ-

cipue in doloribus fixis chronicis violentis rheumaticis aliisque variarum corporis partium.—Nuper etiam cum successu in aphonía nervo recurrenti in collo moxam applicavit DUBOIS.

FINIS PRIMÆ SECTIONIS.

PHARMACOPŒIÆ

CHIRURGICÆ,

SECTIO SECUNDA,

SISTENS

MEDICAMENTA COMPOSITA.

COLLYRIA.

COLLYRIUM ALUMINOSUM.

℞. ALUMINIS scrupulum unum.

Aquæ Rosæ uncias sex. Misce.

Usus *præcipuus*: Ophthalmia humida aut purulenta (præmissis præmittendis). —
Linteæ duplicata plura hoc liquore madida oculo superponendo.

COLLYRIUM EX ACETATÆ AMMONIACÆ.

℞. Acetatis ammoniacæ,

Aquæ rosæ, ana uncias duas. Misce.

Quandoque adduntur:

iolen-
rporis
ssu in
ioxam

Vel Aquæ Camphoratæ unciaë duæ.

Vel Acetatis plumbi grana quatuor.

Vel Tincturæ Sedativæ guttæ quadraginta.

Usus *egregius* : Ophthalmia dolorifica et irritabilis (præmissis præmittendis). — Guttulas aliquot instillando inter palpebras et dein superponendo lintea tria aut quatuor hoc liquore madida oculo, quæ spongia eodem liquore madida sæpe humectentur; vel si spongia ad manus non est, auferantur simpliciter lintea exteriora eademque humectata denuo superponantur, absque quod oculus luci exponatur.

COLLYRIUM AD ULCUSCULA CORNEÆ
(GIMBERNAT).

℞. Aquæ destillatæ unciam unam.

Potassæ guttam unam. Misce.

Usus : Maculæ et ulcuscula corneæ. — Oculo omni nocte instillentur guttulæ aliquot et post quadrantem horæ oculus lavetur lotionem mucilaginosam. Hac quantitate collyrii assumpta augeatur. Potassa gradatim ad guttas tres, quæ ut plurimum dosis maxima

est quam oculus sine irritatione ferre potest. Sic ulcuscula corneæ ad alia omnia remedia rebellia et cum sensu, quasi granum sabuli oculo inesset, juncta pluries feliciter curata vidi. *NB.* Maculæ tales corneæ microscopio examinatæ ulcerationem corneæ evidentem ostendunt.

COLLYRIUM CUPRATUM.

℞ Sulfatis cupri grana duo.

Aquæ camphoratæ uncias quatuor. Misce.

Uusus præcipuus : Ophthalmia infantum purulenta. (*WARE*).

COLLYRIUM EX MURIATE HYDRARGYRI OXYGENATO.

℞ Muriatis hydrargyri oxygenati granum semis—unum.

Aquæ destillatæ uncias quatuor. Misce.

COLLYRIUM PLUMBATUM.

℞. Acetatis plumbi liquidi guttas octo.

Aquæ Rosæ uncias quatuor. Misce.

Quandoque adduntur.

Alcoholis camphorati guttæ duodecim—viginti.

COLLYRIUM SEDATIVUM.

Vide *Solutio Sedativa* vel *fotus Sedativus*.

COLLYRIUM ZINCI.

- ℞. Sulfatis zinci scrupulum unum.
 Aquæ Rosæ uncias duas—quatuor. Misce.

COLLYRIUM E ZINCO compositum.

- ℞. Sulfatis zinci grana octo.
 Acetatis plumbi liquidi guttas octo,
 Aquæ Rosæ uncias quatuor. Misce.
 Quandoque additur:
 Aquæ camphoratæ uncia una.

COLLUTORIA.

COLLUTORIUM ALUMINOSUM.

- ℞. Aluminis unciam semis.
 Aquæ libram unam. Misce.
 Quandoque cum successu adduntur:
 Alcoholis unciae quatuor. Misce.

Usus eximius forma injectionis, collutorii
 vel gargarismatis: Ulcera faucium putrida
 (E. DARWIN); relaxatio uvulæ.

COLLUTORIUM ANTISCORBUTICUM.

℞. Infusi Rutæ graveolentis (vel Salvix officinalis) libram unam.

Alcoholis Cochleariæ libram semis.

Misce.

Quandoque additur :

Aluminis drachma una.

Usus : Laxitas et ulcera gingivarum scorbutica.

COLLUTORIUM ANTISEPTICUM.

℞. Alcoholis diluti quantum placet.

Usus : Halitus oris foetidus; ulcera oris et faucium atonica, putrida, gangrænosa aut scorbutica; caries dentium.

COLLUTORIUM AD APHTHAS.

℞. Extracti drupæ immaturæ Juglandis regiæ unciam semis.

Aquæ fervidæ libram unam.

Terendo misce; dein adde

Boracis drachmas duas—tres.

Alcoholis unciam unam—duas.

Mellis unciam unam.

Usus : Aphthæ oris et linguæ ex acido

574 COLLUTORIA.

ventriculi; ulcera oris et faucium ex usu hydrargyri.

COLLUTORIUM HUMECTANS.

- ℞. Infusi seminis Lini libram unam.
Sacchari albi unciam unam.
Succi fructus Citrus-Aurantii (vel Roob
Mororum) unciam semis. Misce.

Usus: Tonsillitis suppurans. — Os et fauces eodem frequenter humectando.

COLLUTORIUM SIALAGOGUM.

- ℞. Radicis Anthemis-Pyrethri pulv. unciam unam.
Aquæ fervidæ libram unam.
Digere per horam; dein cola et adde Acidi acetici uncias tres.
Muriatis ammoniacæ drachmas tres.
Quandoque, loco aceti, additur:
Extracti opii drachma una.

Usus: Odontalgia et otalgia aut cephalalgia rheumatica; paralysis linguæ et faucium; tumor glandularum salivalium; tonsillitis pituitosa.

GARGARISMATA.

GARGARISMA AMMONIACALE.

℞. Decocti Hordei (vel Althææ) libram unam.

Carbonatis ammoniacæ unciam semis— unam. Misce.

NB. Si magis stimulans requiritur, loco decocti hordei, adhibetur aqua quædam aromatica aut infusum seminis Sinapis.

Usus egregius sialagogus: Tonsillitis inflammatoria (initio morbi); Tonsillis pituitosa; otalgia, cephalalgia aut odontalgia rheumatica. — Paralysis linguæ vel faucium.

GARGARISMA ANTISEPTICUM.

℞. Alcoholis uncias octo.

NB. Ubi irritabilitas major est, aut periculum gangrænæ minus, alcohol antiseptica portione aquæ diluatur.

Usus: Cochleare majus propinatur ægro omni hora vel sæpius pro gargarismate aut collutorio in ore detinendo in angina

576 GARGARISMATA.

ulcerosa aut gangrenosa *maligna* dicta, præcipue cum scarlatina juncta, præmisso pro re nata emetico.—Item in gingivarum et uvulæ laxitate.

NB. Eidem usui egregie inservit *Tinctura* aut *Decoctum Radicis Arnicæ montanæ*.

GARGARISMA COMMUNE.

- ℞. Decocti Hordei libram unam.
Oxymellis unciam unam. Misce.
Quandoque additur:
Nitratis potassæ drachma una.

Usus: Angina inflammatoria.

GARGARISMA EMOLLIENS.

- ℞. Radicis Althææ officinalis unciam unam.
Fructuum Ficus - Caricæ siccatorum uncias duas.

Concisa coque in Lactis libris tribus ad colaturam libræ unius.

Usus: Tonsillitis suppurans.

GARGARISMA E SCILLA.

- ℞. Aquæ Cinnamomi uncias decem.

Oxymellis Scillitici unciam unam.

Misce.

Usus: Tonsillitis inflammatoria aut pituitosa.

GARGARISMA SEDATIVUM.

℞. Extracti Opii drachmam unam—duas.

Aquæ fervidæ libram unam.

Misce terendo, dein adde

Alcoholis unciam unam.

Usus: Ulcera linguæ vel faucium irritabilia, rebellia; odontalgia aut otalgia rheumatica; cephalalgia nervosa.

LOTIONES.

LOTIO ALCOHOLISATA.

℞. Aquæ calcis libram semis.

Alcoholis uncias quatuor. Misce.

Usus: Inflammatio erysipelatosæ faciei aliarumve corporis partium.

LOTIO COSMETICA.

℞. Tincturæ cosmeticæ unciam unam.

Aquæ Rosæ libras duas.

Misce probe agitando.

Usus egregius et tutus cosmeticus. — Hæc lotio vix differt a cosmetico in Anglia sub nomine : *Milk of Roses*, celebri.

LOTIO EX HYDRARGYRO.

℞. Muriatis hydrargyri oxygenati (vel Muriatis hydrargyri ammoniacalis) grana viginti—triginta.

Aquæ destillatæ libras duas.

Misce, ut fiat solutio.

Quandoque additur :

Alcoholis Lavandulæ (vel Alcoholis aromatisati Coloniensis) uncia una—duæ.

Usus : Psora, aliave cutis vitia; ulcera syphilitica.

LOTIO HYDRARGYRI NIGRA.

℞. Muriatis hydrargyri drachmam unam.
Aquæ calcis uncias quatuor. Misce.

Usus : Hanc lotionem cum successu adhi-

buit PRINGLE in ulceribus glandis vel preputii non syphiliticis quibus præcipue senes subjecti sunt. — *Forma injectionis ad fistulas BROMFIELD.*

LOTIO PHAGEDÆNICA.

SYN. *Aqua Phagedænica; lotio Hydrargyri lutea.*

℞. Muriatis hydrargyri oxygenati grana triginta—sexaginta.

Aquæ calcis libras duas.

Misce terendo aut probe agitando.

Quandoque cum successu additur:

Alcoholis (vel Alcoholis camphorati) libra semis.

Usus: Ulcera phagedænica, scrophulosa, syphilitica aliave rebellia; condyloma.

NB. Hydrargyrum in hoc liquore forma pulveris lutei præcipitatur, hinc vas probe agitandum est singula via quæ eodem utimur. Si liquor limpidus supernatans decantatur, habetur lotio quæ nonnisi muriatem calcis continet, et quæ quandoque utiliter per se adhibetur, præcipue in ulceribus scrophulosis, aut phagedænicis rebellibus.

Hæc
nglia
i.

Mu-
grana

holis
ma—

a sy-

ana.
e.

adhi-

L O T I O P L U M B A T A.

SYN. *Aqua saturnina; aqua vegeto-mineralis; aqua lithargyrii composita.* Ph. L. G. *Eau de GOULARD.*

℞. Acetatis plumbi liquidi drachmas duas.
Alcoholis drachmas quatuor.
Aquæ destillatæ libras duas. *Misce.*
Quandoque, loco alcoholis, additur:
Alcoholis camphorati uncia semis.

USUS: *Varia cutis vitia et inflammationes locales; pruritus cutis; ulcera irritabilia.*

L O T I O P L U M B A T A S I M P L E X.

℞. Oxydi plumbi albi unciam unam.
Aquæ destillatæ libram unam. *Misce.*

USUS: *Ulcera scrophulosa; ulcera genitalium aliarumve partium non syphilitica.*

L O T I O P L U M B I C O M P O S I T A.

℞. Acetatis plumbi liquidi,
Sulfatis zinci, ana unciam semis.

Muriatis hydrargyri oxygenati grana
viginti.

Aquæ destillatæ libras duas.

Misce probe agitando.

Usus. Hæc compositio, cæterum incongrua,
profuit in eruptione scroti et genitalium
rebelli et pruriginosa.

LOTIO SEDATIVA.

℞. Extracti Opii drachmas duas—quatuor.

Aquæ fervidæ libram unam. Misce.

Vel:

℞. Capsularum seminalium Papaveris som-
niferi contusorum libram semis.

Aquæ libras duas.

Coque ad colaturam libræ unius.

Quandoque adduntur:

Muriatis hydrargyri oxygenati grana
viginti.

Vel Acetatis plumbi liquidi drachma una—
tres.

Usus: Ulcera aliave cutis vitia rebellia,
applicando linteum carptum hoc liquore
madidum sæpius de die.

LOTIO * STAPHISAGRIA.

℞. Seminis Delphinium-Staphisagræ pulv.
unciam semis.

Aquæ fervidæ libram unam.

Infunde per mediam horam, et adde

Alcoholis libram semis. Cola.

Usus : Morbi cutis rebelles. — Partes affectæ hoc liquore madefiant mane et vesperi. Si cutem nimis irritat, aqua diluatur.

LOTIO E VERATRO.

℞. Radicis Veratri albi pulv. unciam semis.

Aquæ fervidæ uncias viginti—triginta.

Frigefactum liquorem cola, et adde

Tincturæ Veratri uncias quatuor.

Usus *forma lotionis* mane et vesperi applicandæ : Serpigo senum pruriens ; tinea ; psora.

NB. Quandoque simul granum unum ejusdem radicis datur interne mane et vesperi.

LOTIO ZINCI CAMPHORATA.

℞. Sulfatis zinci,

Alcoholis camphorati ana unciam semis.

Aquæ destillatæ fervidæ libras duas.

Misce probe agitando ; dein cola.

Usus : Ulcera atonica, flaccida ; varices ani.

LOTIO E ZINCO ET CUPRO COMPOSITA.

- ℞. Oxydi zinci grana duodecim.
 Sulfatis cupri grana quatuor.
 Aquæ calcis uncias duas.
 Mellis Rosacei drachmam unam, *Misce.*
Usus : Hæc lotio diu secreta habita efficax
 inventa fuit ad ulcera genitalium alia-
 rumve partium phagedænica.

INJECTIONES.

INJECTIO ADSTRINGENS.

- ℞. Gummi-resinæ Kino drachmam unam—
 duas.
 Aluminis grana viginti—triginta.
 Aquæ fervidæ libras duas.
Misce triturando ; dein digere calide
 per horam, et cola.
Usus : Blennorrhœa rebellis, ter quaterve
 de die.
Vel ;
 ℞. Corticis (vel foliorum) Quercus-Ro-
 boris pulv. unciam unam—duas.

584 INJECTIONES.

Aquæ libram unam semis.
Coque ad colaturam libræ unius.
Quandoque, loco corticis Quercus, sumitur
Gallarum pulv. uncia semis.

INJECTIO AD BLENNORRHŒAM prima.

℞. Acetatis plumbi liquidi uncias quinque.
Muriatis hydrargyri oxygenati drach-
mam semis.

Misce terendo; dein liquorem per subsi-
dentiam depuratum effunde; ejusque drach-
mam unam — duas cum aquæ puræ libra
una misce. — Portio injiciatur mane et ves-
peri.

INJECTIO AD BLENNORRHŒAM secunda.

℞. Sulfatis zinci grana duodecim.
Acetatis plumbi liquidi guttas duodecim.
Aquæ destillatæ libram unam.

INJECTIO AD BLENNORRHŒAM tertia.

℞. Sulfatis zinci drachmam unam.
Aquæ camphoratæ uncias duas.
Aquæ puræ libras duas. Misce.

INJECTIONES. 585

Portio hujus injiciatur quater de die, idque singula vice ter repetatur.

INJECTIO CUPRATA.

℞. Solutionis cupri ammoniacalis guttas quadraginta octo.

Aquæ puræ libram unam. Misce.

Vel :

℞. Sulfatis cupri grana viginti—triginta.

Aquæ puræ libras duas. Misce.

Vel :

℞. Linimenti viridis quantum placet.

USUS : Blennorrhœa ; metrorrhagia ; ulcera urethræ ; fistula.

INJECTIO AD FISTULAS.

℞. Tincturæ Littæ vesicatoriæ drachmas tres—quatuor.

Aquæ libram unam. Misce.

NB. Ut effectus desideratus obtineatur, dosi Tincturæ addita talis esse debet ut inflammationem excitet.

Vel :

℞. Lotionis ex muriate hydrargyri quantum placet.

s.
umitur
prima.
uinque.
drach-
r subsi-
drach-
æ libra
et ves-
secunda.
odecim.
M tertia.

Injiciatur portio sæpius de die.

Vel :

℞. Aquæ calcis cinchonatæ quantum placet.

Vel :

℞. Emulsionis Gummi - resinæ Ammon quantum placet.

Vel :

℞. Aquæ calcis,
Alcoholis, ana uncias octo. *Misce.*

NB. Alcohol gradatim augeatur, donec alcohol purum ferat æger. Hac methodo latera fistulæ sæpe perfecte siccantur et cicatrisantur.

INJECTIO ADLEUCORRHŒAM(PRINGLE).

℞. Sulfatis zinci,
Aluminis fusi, ana unciam semis.
Aquæ libras duas.
Misce ut fiat solutio.

Injiciatur uncia una hujus liquoris in vaginam ter quaterve de die, idque singula vice ter repetatur.

INJECTIO AD LEUCORRHOEAM (YOUNG).

℞. Acetatis plumbi liquidi drachmas duas.

Aceti puri libram semis.

Aquæ Rosæ libram unam semis.

Misce.

Usus : Metrorrhagia ; leucorrhœa. — Portio
hujus sæpius de die in vaginam injiciatur.

INJECTIO EX MURIATE HYDRARGYRI
OXYGENATO.

℞. Muriatis hydrargyri oxygenati granum
semis—unum.

Aquæ destillatæ uncias quatuor.

Quandoque adduntur :

Acetatis plumbi liquidi guttæ octo.

Usus : Blennorrhœa rebellis. — Alii eandem
etiam in Blennorrhagia adhibent.

INJECTIO E NITRATE ARGENTI.

℞. Nitratis argenti fusi granum unum.

Aquæ destillatæ uncias sex.

Usus *egregius* : Blennorrhœa. — Item *forma
collutorii* : Ad tumorem linguæ et ulcera
oris ex hydrargyro.

I N J E C T I O O L E O S A.

℞. Olei Olivarum (vel Amygdalarum) un-
cias quatuor.

Injiciatur portio leniter calefacta.

Quandoque cum successu adduntur :

Acetatis plumbi liquidi guttæ octo.

U S U S : Inflammatio urethræ violenta ;
stranguria.

I N J E C T I O E P L U M B O C O M P O S I T A.

℞. Pulveris e plumbo grana viginti.

Sulfatis zinci grana sex.

Aquæ Rosæ uncias quatuor. Misc.

U S U S : Hanc injectionem ad Blennorrhagiam
laudavit CLARE, sed eam tutius in blen-
norrhœa adhiberi credo.

I N J E C T I O S E D A T I V A.

℞. Aquæ destillatæ uncias quatuor.

Tincturæ opii guttas quinquaginta.

I N J E C T I O S E D A T I V A C O M P O S I T A.

℞. Extracti opii drachmam unam—tres.

Aquæ fervidæ libram unam.

E N E M A T A. 589

Terendo misce, dein adde
Acetatis plumbi liquidi drachmam
unam—tres.

Usus : Blennorrhagia (J. HAMILTON).

E N E M A T A.

ENEMA ACETATUM.

℞. Aquæ tepidæ uncias sex.
Aceti puri uncias duas — sex. Misce.
Fiat Enema, omni hora vel bihorio
repetendum.

Usus : Ileus desperatus ; obstipatio rebellis.
NB. Si irritabilitas recti major sit, dosis
aceti diminuatur.

ENEMA ANTISPASMODICUM.

℞. Gummi-resinæ Ferula-Assæ foetidæ
drachmam unam.
Aquæ uncias octo.

Coque per quadrantem horæ vase clauso
dein cola.

U^SU^S: Convulsio hysteriarum; colica spas-
modica, flatulenta, repetendo bis terve de
die.

N^B. Idem etiam pro re nata utiliter vaginæ
injici potest.

E N E M A A D A S C A R I D E S.

℞. Vini rubri (vel Aquæ) uncias sex.
Muriatis sodæ quantum solvi potest.
Misce.

Vel:

℞. Olei Absinthii cocti uncias quatuor—sex.

Vel:

℞. Seminis Veratrum-Sabadillæ pluv. drach-
mam semis.

Aquæ uncias decem.

Coque ad colaturam unciarum septem,
et adde Lactis recentis uncias septem
(SCHMUCKER).

E N E M A N U T R I E N S.

℞. Gelatinæ animalis unciam unam.

E N E M A T A. 59r

Dissolve bulliendō in Lactis unciis quatuor. Injiciatur ter quaterve de diē.

Usus in omnibus casibus ubi ex deglutitione suspensa aut abolita nutritio corporis requiritur.

E N E M A O L E O S U M.

℞. Decocti Hordei (vel Seminis Lini),
Olei Lini (vel Olivarum), ana uncias
quatuor—sex. Misce.

Usus : Dolores intestinorum ; inflammatio uteri, vesicæ, prostatæ, peritonæi.

E N E M A S E D A T I V U M.

℞. Extracti Opii grana duo.
Aquæ (vel infusi Seminis Lini) uncias
sex. Misce.

Usus : Ulcus rebelle recti ; trismus ; convulsio ; spasmi abdominis.

NB. Si ulcus altius hæerere suspicio est, liquidi dosis augenda est.

Vel :

℞. Amyli drachmam unam semis.
Aquæ fervidæ uncias sex.

Misce, ut fiat solutio, cui adde.

Tincturæ Opii drachmam unam.

U^SU^S: Tenesmus; dysuria; dolor et irritatio
colli vesicæ aut prostatæ; hæmorrhoides
dolentes; dysenteria.

E N E M A T A B A C I.

℞. Infusi foliorum Nicotiana-Tabaci uncias
quatuor.

U^SU^S: Ileus; obstipatio rebellis; hernia
incaerata; asphyxia; apoplexia; as-
carides.

N^B. Hoc enema etiam sæpe valet ad vo-
mitum excitandum ubi indicatur, et quando
æger deglutire non potest.

E N E M A E X T E R E B I N T H I N A.

℞. Terebinthinæ Pinus-Laricis unciam unam.

Vitelli ovi numero unum.

Simul intime tritis adde

Decocti Hordei uncias sex.

U^SU^S: Dolor violentus ex calculo renum
vel vesicæ; ischuria paralytica.

 FOTUS s. FOMENTA.

FOTUS ADSTRINGENS.

℞. Corticis Quercus-Roboris pulv. libram semis.

Florum (vel corticis) fructus Punica-Granati pulv. uncias tres.

Aquæ libras sex.

Coque et colaturæ librarum trium adde Aluminis drachmas sex.

Vel :

℞. Gallarum pulv. unciam semis—unam.

Aquæ fervidæ libras duas.

Digere per horam et cola.

Usus : Metrorrhagia, hæmorrhagia recti; leucorrhœa; prolapsus.

FOTUS ALUMINOSUS.

℞. Aluminis drachmas duas.

Dissolve in

Aceti libra semis; dein adde

Alcoholis diluti libram semis.

U^SU^S *egregius* : Pernio; tumores et dolores
 genu aliorumve articularum. — Linteum
 hoc liquore constanter madidum parti
 affectæ applicando.

FOTUS AROMATICUS.

℞. Foliorum Artemisia-Absinthii,
 ——— Lauri Nobilis,
 ——— Rosmarini officinalis, ana un-
 cias duas.

Aquæ libras decem.

Coque vase clauso ad colaturam libra-
 rum octo. — Quandoque, loco aquæ, sumitur
 vinum rubrum.

U^SU^S : Contusura; luxatio; debilitas localis.

FOTUS EX BRYONIA.

℞. Radicis Bryoniæ albæ concisæ uncias duas.

Aquæ libras quatuor.

Coque et colaturæ librarum duarum adde

Aceti libras duas.

Muriatis sodæ quantum solvi potest.

U^SU^S : Tumor genu; contusura; tonsillitis
 inflammatoria.

FOTUS COMMUNIS.

Vesica suilla repleatur ad dimidium aqua, lacte, aut oleo quovis fixo calido, et applicetur parti affectæ.

Vel:

Pannus laneus porosus aquæ fervidæ immersus, dein expressus applicetur, renovando quoties frigescere incipit.

Hic fatus egregius est in febribus si eodem pedes involvantur omni semihora. CULLEN.

FOTUS E CONIO.

℞. Foliorum Conii maculati pulv. uncias tres.

Aquæ libras tres.

Coque ad libras duas.

Usus idem ac cataplasmatibus e conio.

FOTUS DISCUTIENS.

℞. Muriatis ammoniacæ unciam unam.

Alcoholis Rosmarini officinalis libram unam. Misce.

Usus: Tumor lacteus mammarum (mox initio morbi) JUSTAMOND. — Linthea hoc

liquore madida mammæ tumenti constanter applicentur, sæpius renovando.

Vel:

℞. Acetatis ammoniacæ,

Alcoholis,

Aquæ, ana uncias quatuor. Misce.

Vel:

℞. Aquæ libras duas.

Aceti,

Alcoholis diluti, ana libram unam.

Muriatis ammoniacæ drachmas sex—
octo. Misce.

FOTUS OLEOSUS.

Pannus laneus porosus (nostratibus *Flannel* dictus) Oleo Lini aut Olivarum calido immergatur, dein leniter expressus applicetur parti affectæ, superponendo lintea calida, et renovando quoties frigescere incipit.

U^SU^S: Dolor violentus ex inflammatione aut spasmo; præprimis Enteritis, metritis, peritonitis, ischuria, etc.

FOTUS AD PERNIONES.

℞. Aquæ libras quinque.

Aluminis pulv. libram unam (vel quantum solvi potest).

Usus: Manus vel pedes in hanc solutionem, eo gradu calefactam ut æger ferre possit, omni nocte ante decubitum immergantur donec refrigeratus sit liquor.

Quandoque utiliter additur alcoholis libra semis. Rugæ cutis superstites vino tepido lavando tolluntur.

NB. In Silesia eodem scopo cum successu utuntur decocto herbæ Hyosciami nigri aut Thymus-Serpylli.

FOTUS REFRIGERANS s. RESOLVENS
(RICHTER).

- ℞. Aquæ libras viginti.
- Aceti libras duas.
- Nitratis potassæ uncias octo.
- Muriatis ammoniacæ uncias quatuor.
- Misce.

Usus: Contusura; ecchymoma; luxatio; fractura; vulnera capitis violenta; concussio cerebri (Raso capite et deligato vulnere); orchiocele. — Lintea quadru-

598 EMBROCATIONES.

plicata aut sexduplicata hoc liquore madida omni hora frigide applicando.

FOTUS SEDATIVUS.

Vide *Solutio* et *Lotio Sedativa*.

Usus: Dolor aut irritabilitas magna partium inflammatarum aut ulceratarum.

EMBROCATIONES.

Liquor medicatus ex alto guttatim vel continuo rivulo in partem affectam depluens. — Quo altius depluit liquor, eo efficacius partem ægrotam commovet et concutit; Aquæ minerales hoc scopo sæpe idonee adhibentur.

NB. Embrocatio itaque et a fotu et a linimento differt cum quibus hodie a pluribus male confunditur.

Liquor pro stillicidio modice calefactus et vasi apto immisus ex altitudine successive aucta destillet in partem affectam nudam, quæ eodem tempore simul leniter perfricetur. Sub parte affecta supposita sit

pelvis, quæ liquorem munere suo functum excipiat. Stillicidium initio per quadrantem horæ et post aliquot dies per mediam et tandem per integram horam, siquidem æger ferre possit, continuetur. Dein pars affecta vesica aqua calida ad dimidium repleta aut fotu alio idoneo undique circumdata foveatur, ægro in lecto calido deposito, ut aliquot horarum spatio sudet. Denique fricetur pars scopa propria aut pannis laneis siccis, calidis, iisdemque obvoluta a frigore defendatur, continuando hoc modo per mensem unum aut alterum.

EMBROCATIO AMMONIACALIS.

℞. Carbonatis ammoniacæ liquidi unciam unam.

Alcoholis uncias sex.

Aquæ libram unam—duas. Misce.

Si, loco alcoholis, sumitur alcohol camphoratum, habetur:

EMBROCATIO AMMONIACALIS CAMPHORATA.

Quandoque, loco alcoholis, adduntur:

Acetatis ammoniacæ uncie duæ.

600 CATAPLASMATA.

EMBROCATIO DISCUTIENS.

℞. Herbarum aromaticarum libras sex.

Coque cum Aquæ quantum satis, vase clauso, per quadrantem horæ; et in colaturæ librarum viginti quatuor dissolve

Muriatis (vel Acetatis) ammoniacæ uncias quatuor.

Alcoholis Juniperi libras duas.

Usus: Physconia viscerum abdominalium, præcipue hepatis, lienis, ovariorum; paralysis; tumores articularum; arthrodynia rheumatica aut podagrica; anchylosis; contractura.

EMBROCATIO STIMULANS.

℞. Linimenti stimulantis unciam unam—
duas.

Aquæ libram unam. Miscæ.

CATAPLASMATA.

CATAPLASMA ACETATUM.

℞. Farinæ cujuscunque (vel Micæ Panis) quantum opus.

CATAPLASMATA. 601

Aceti quantum satis, ut fiat cataplasma
sæpius de die frigide applicandum.

Usus : Tumores vel ecchymoma ex con-
tusura, distorsione aut luxatione.

CATAPLASMA EX ALLIO.

℞. Radicis Allium-Cepæ quantum placet.
Coque in Aquæ quantum satis donec
mollescant radices.

Usus ad suppurationem promovendam.

CATAPLASMA EX AQUA MARINA.

℞. Muriatis sodæ,
—— calcis, ana unciam semis.

Aquæ libram semis.

Misce, ut fiat solutio, cui adde
Farinæ cujuscunque quantum satis.

Ut fiat cataplasma.

Usus : Tumores glandularum et articulorum
scrophulosi.

CATAPLASMA COMMUNE.

℞. Micæ Panis veteris quantum opus.

602 CATAPLASMATA.

Coque cum Aquæ (vel Lactis aut decocti
Althææ) quantum satis.

Adde sub finem coctionis

Farinæ seminis Lini pauxillum.

Ut fiat catasplasma.

U^SU^S : Tumores inflammatorii.

Vel :

℞. Farinæ cujuscunque,

Mellis, ana partes æquales. Misce.

U^SU^S : Furunculus aliive tumores inflam-
matorii, ubi intentio est suppurationem
promovere.

CATAPLASMA E CONIO.

℞. Herbæ Conii maculati pulv. quantum opus.

Coque cum Aquæ quantum satis, ad con-
sistentiam catasplasmatis.

NB. Ubi tempus anni permittit, herba
recens contusa in formam catasplasmatis præ-
ferri meretur.

U^SU^S : Scirrhus; ulcera carcinomatosa, scro-
phulosa, aliave, cum magna irritabilitate
conjuncta,

CATAPLASMATA. 603

CATAPLASMA E DAUCO.

℞. Radicis Daucus-Carotæ recentis rasæ
quantum opus.

Vel :

℞. Radicum Daucus-Carotæ quantum opus.
Coque in Aquæ quantum satis, donec
mollescant.

Usus parti nudæ applicando : Ulcera pu-
trida, carcinomatosa; herpes; psoriasis
scroti et genitalium.

CATAPLASMA DISCUTIENS.

℞. Florum Anthemis nobilis (vel herbæ
Artemisia - Absinthii, aut herbæ
Gentiana - Centaurei),

Radici Bryoniæ albæ recentis, ana
unciam unam.

Foliorum Malvæ rotundifoliæ (vel Ra-
dicis Althææ officinalis) unciam
semis.

Concisa et contusa coque in Aquæ libris
quatuor, ad colaturam librarum trium, quæ
pro fotu ter de die applicando inserviat.

Herbis a Colatura remanentibus adde
Olei Olivarum (vel Axungiae porcinae)
unciam unam.

Ut fiat cataplasma parti affectae applican-
dum.

USUS: Angina inflammatoria (G. FORDYCE).

Vel:

℞. Radicis Bryoniae albæ uncias tres.

Florum Sambuci nigrae unciam unam.

Concisa et contusa coque in aquæ libra
una per mediam horam; dein effunde aquam
et adde herbis expressis.

Gummi-resinæ Ammon, aceto quantum
satis solutæ, unciam semis.

Muriatis ammoniacæ drachmas duas.

Alcoholis camphorati unciam unam.

Ut fiat cataplasma.

Vel:

℞. Fæcum vini recentium quantum placet.

Coque ad consistentiam cataplasmaticis.

USUS: Tumores articulorum; contusura;
luxatio.

GATAPLASMATA. 605

CATAPLASMA EMOLLIENS.

℞. Seminis Lini usitatissimi quantum placet.
Aquæ quantum satis.

Coque per mediam horam, addendo sub
finem coctionis

Micæ panis veteris quantum satis.

Ut fiat cataplasma.

Vel :

℞. Farinæ Seminis Lini quantum placet.

Aquæ fervidæ (vel decocti Althææ)
quantum satis.

Ut fiat cataplasma.

Usus : Tumores phlegmonoidei.

CATAPLASMA EPISPASTICUM.

℞. Farinæ Avenæ (vel Tricici),
—— Seminis Sinapis nigræ, ana un-
cias duas.

Aceti quantum satis.

Ut fiat cataplasma, in duas portiones di-
videndum, quæ plantis pedum applicentur.

Quandoque additur :

Radicis Cochlearia - Armoraciæ rasæ
uncia semis.

606 CATAPLASMATA.

Usus: Morbi nati ex sudore consueto locali suppresso, aut exanthematibus chronicis vel acutis retropulsis.

CATAPLASMA E POMO.

Pomum assatum (vel aqua ad mollitiem coctum) per cribrum aut linteum trajicitur, ut partes duræ separentur.

Usus: Ophthalmia, nudo oculo applicando.

CATAPLASMA SEDATIVUM.

Fit addendo cataplasmati communi vel emollienti:

Solutionis opii unciam unam alteramve.

Vel:

Addendo cataplasmati communi:

Acetatis plumbi liquidi drachmam unam alteramve.

Usus: Ulcera aut tumores valde dolentes.

CEREOLI MEDICATI; CATHE-
TERES; TURUNDÆ ET PESSARIA.

CEREOLI MEDICATI.

SYN. *Cerei s. Candelulæ medicatæ.*

CEREOLI COMMUNES.

℞. Cereæ flavæ libram unam.

Leni igne liquefactæ sensim et sub con-
tinua agitatione instilla

Acetatis plumbi liquidi unciam semis.

Vel:

℞. Olei Olivarum libras tres.

Cereæ flavæ libram unam.

Oxydi plumbi rubri libram unam semis.

Coque leni igne circiter per sex horas.

Vel:

℞. Cereæ flavæ libram unam.

Terebinthinæ Pinus-Laricis uncias qua-
tuor.

Leni igne liquefactis et parum refrigeratis
adde probe movendo

Sulfureti hydrargyri rubri unciam unam.

locali
onicis

itiem
citur,

ando.

ii vel

mve.

nam

ntes.

608 CEREOLI MEDICATI.

Miscellæ debitæ paratæ immerge lintea varicæ magnitudinis quæ dein lege artis convoluta intra duos asseres vel lapides politos effingantur in cereolos varii voluminis.

NB. Quidam, loco linteorum, cum successu adhibent vellus (vulgo *Charta s. Membrana Pergamena* dicta) convolutum, probe agglutinatum; dein masse immersum.

CEREOLI EMOLLIENTES.

℞. Cerae flavæ libras duas.

Sevi Ovilli,

Olei Olivarum, ana uncias duas.

Simul leni igne liquescant ut fiat massa cui lintea varicæ magnitudinis immergantur dein in cereolos efformanda.

Usus Cereolorum : 1. Ad dilatandam urethram, vulvam, anum. 2. Ad comprimendas et delendas carunculas aut excrescentias. 3. Ad curanda ulcera urethræ inveterata. 4. Ad curandas blennorrhœas aut pyurias urethrales. 5. Ad excitandam aut revocandam blennorrhagiam male suppressam.

C
K. C
A
M
F
indici
H
præce
pressa
E
C
C
N
tica r
in ph
viunt
spas
item
CATI
Usus
ran

CEREOLI EX HYDRARGYRO.

℞. Cerae flavæ uncias sex.

Acetatis plumbi liquidi unciam semis.

Muriatis hydrargyri drachmas duas.

Fiat massa pro cereolis methodo mox
indicata efformandis.

Hi cereoli magis irritantes sunt quam
præcedentes, hinc ad bleorrhagiam sup-
pressam revocandam efficaciores.

Eidem scopo serviunt:

CEREOLI EX CHORDIS FIDIUM.

CEREOLI EX RESINA ELASTICA.

NB. Tubi seu Cereoli cavi ex resina elas-
tica majoris diametri, per os aut per nares
in pharyngem introducti, etiam egregie ser-
viunt ad nutriendum corpus in dysphagia ex
spasmo, paralysi aut vulnere pharyngis;
item in tetano, hydrophobia, asphyxia.

CATHETERES.

CATHETERES EX RESINA ELASTICA.

————— EX ARGENTO.

Usus: Urinæ suppressio. — Item ad cu-
randas fistulas et ulcera urethræ, perinæi

lintea
s con-
politos
.
n suc-
Mem-
probe
.

massa
gantur
n ure-
mpri-
exces-
rethra
rthceas
andam
male

aut vesicæ, prohibendo sic ne urina perpetuo per fistulam stille.

TURUNDÆ.

TURUNDÆ EX SPONGIA OFFICINALI.

Spongia officinalis siccata per se; vel ceræ immersa, dein expressa et in portiones variæ diametri concisa egregie servit ad orificia sinuum et fistularum dilatanda, ut puri exitus facilis pateat et injectiones commode fieri possint; nec non ad vulnera aut ulcera aperta tenenda, ne cicatrisentur antequam basis eorum pura et repleta sit.

TURUNDÆ EX CHORDIS FIDIUM quæ humefactæ intumescunt.

TURUNDÆ EX CFREOLIS VARIIS. Vide *Cereoli*.

TURUNDÆ EX LINTEO CARPTO.

Huc etiam pertinent.

PISA aut globuli ex variis aliis substantiis ad fonticulos apertos tenendos.

P E S S A R I A .

SYN. *Pessus ; suppositoria.*

Optima quibus hodie utimur sunt :

P E S S A R I A E X R E S I N A E L A S T I C A S . C A O U T -
C H O U C P A R A T A , o v a l i a v e l c y l i n d r i c a
v a r i æ m a g n i t u d i n i s .

Possunt etiam fieri ex auro, argento, ebure,
subere, spongia simplici vel spongia inclusa
in sacculo ex linteo aut serico vernice obducto ;
vel ex vesica quæ vaginæ aut ano immissa
aëre inflatur.

U S U S : Præprimis ad prolapsum vaginæ ,
uteri, recti ; et hoc scopo in medio per-
forata esse debent ut sanguini menstruo
et fæcibus exitus pateat.

N B . F i u n t e t i a m P e s s a r i a e x S p o n g i a m e -
d i c a m e n t i s a d s t r i n g e n t i b u s v a r i i s a u t a c e t o
i m p r æ g n a t a a d s i s t e n d a m h æ m o r r h a g i a m
u t e r i v e l n a r i u m .

 EMPLASTRA ET CERATA.

CERATA ab EMPLASTRIS non differunt nisi quod molliora sint.

Quantitas ingredientium sit :

Pro cerato aut emplastro molli uncia una olei, uncia una ceræ, et pulveris uncia semis.

Pro emplastro mediæ consistentiæ olei uncia una, ceræ uncia una semis, et pulveris drachmæ sex.

Pro emplastro duro olei uncia una, ceræ unciæ duæ, pulveris uncia una.

Usus generalis : 1. Ad vulnera unienda.

2. Ad vulnera et ulcera tegenda ut aëris accessus arceatur. 3. Ad scirrhos aut tumores scrophulosos, aliosve tumores frigidos resolvendos. 4. Ad tumores inflammatorios emolliendos et suppurationem promovendam.

 EMPLASTRA.

EMPLASTRUM ADHÆSIVUM s. ROBORANS.

℞. Resinæ Pini uncias duas.

Ceræ drachmas sex.

Sevi ovilli drachmam unam.

Simul terendo misce.

Vel si mollius desideras :

℞. Resinæ Pini unciam unam.

Ceræ drachmas quinque.

Sevi ovilli drachmam semis.

NB. Hæc emplastra cutem non irritant ut ea vulgo ex pice parata. Posterius præcipue convenit cuti teneræ.

EMPLASTRUM ADHÆSIVUM ANGLICUM.

℞. Ichthyocollæ in frustula minima concisæ unciam semis.

Aquæ fervidæ libram unam.

Digere calide per 12 horas; dein leni igne coque, donec soluta fuerit ichthyocolla et cola per linteum.

Hæc solutio mediante penicillo applicatur telæ sericeæ nigræ tenuissimæ fortiter extensæ. Primo hoc strato leni calore siccato applicatur secundum; hocque siccato tertium stratum; tandem superficies perfecte siccata penicillo Tinctura Balsami Peruviani vel Tinctura Benzoës madido leniter illinitur et postea in portiones pro libitū sciaditur.

USUS : Convenit in vulnere aut excoriatione superficiali aërem arcessendo; vulneribus vero aut ulceribus madidis non adhæret.

EMPLASTRUM ADSTRINGENS.

SYN. *Emplastrum Roborans s. Thuris* Ph. L.

℞. Resinæ vulgo *Thus* dictæ libram semis.

————— Dracæna-Draconis uncias tres.

Emplastri e Plumbo libras duas.

Emplastro liquefacto adde cœtera in pulverem trita.

USUS idem ac Emplastri Stiptici.

EMPLASTRUM BELLADONÆ.

℞. Succii recentis herbæ *Atropa-Belladonæ*,
Olei Seminis Lini usitatissimi, ana
uncias novem.

Ceræ flavæ uncias sex.

Terebinthinæ *Pinus-Laricis* drachmas sex.

Pulveris herbæ *Atropa-Belladonæ* uncias duas.

Misce, ut fiat emplastrum.

VIRTUS : Sedativa, emolliens, resolvens.

USUS : Scirrhus aliive glandularum tumores duri.

EMPLASTRUM E CAOUTCHOUC seu RESINA ELASTICA.

℞. Caoutchouc (vulgo Gummi seu Resina elastica dicti) concisi uncias quatuor.

Olei volatilis Terebinthinæ Pinus-Laricis libram unam.

Digere per octiduum calore moderato vase clauso; dein coque leni igne, et liquorem per subsidentiam depuratum effunde, eique adde

Olei olivarum,

Ceræ albæ, ana uncias duas.

Ebulliant leni igne per horam, donec Oleum Terebinthinæ avolaverit. Massam frigefactam in vase terreo usui serva. Hæc massa calore æstivo non liquescit.

Usus: Optimum est hoc emplastrum adhæsivum ad vulnera quæcunque cito consolidanda, et aërem ab iisdem efficaciter arcendum.

NB. In vulneribus contusis, ubi caro mortua adest, hæc prævie suppuratione separanda est.

EMPLASTRUM AD CLAVOS (G. RICHTER).

- ℞. Cerae flavæ,
 Gummi-resinæ Ammon, ana uncias duas.
 Simul liquefactis adde terendo
 Oxydi cupri viridis drachmas sex.

Usus crassitie duarum linearum clavo applicetur; et si post decem aut quatuordecim dies clavus remotus non fuerit, repetatur.

EMPLASTRUM COMMUNE.

- ℞. Sevi Ovilli,
 Cerae flavæ, ana libram unam semis.
 Resinæ flavæ libram semis.
 Simul liquefacta misce.

EMPLASTRUM E CONIO.

Paratur ut *Emplastrum Belladonæ*.

EMPLASTRUM E GALBANO.

- ℞. Gummi-resinæ Bubon-Galbani unciam unam semis.
 Emplatri communis unciam semis.
 Liquescendo misce.

Usus : Dolores et spasmi præcipue hystericarum.

EMPLASTRUM E GUMMI-RESINIS.

SYN. *Emplastrum Gummosum s. Diachyli
compositum.*

- ℞. Emplastri e plumbo libram unam.
Gummi-resinæ Ammon pulv.
————— Bubon - Galbani pulv.
Terebinthinæ Pinus-Laricis, ana unciam
unam.

Liquefacta probe movendo misce.

USUS : Tumores duri atonici, vel inflam-
matorii ægre suppurantes; clavus; verruca.

EMPLASTRUM EX HYDRARGYRO.

- ℞. Hydrargyri uncias octo.
Terebinthinæ Pinus-Laricis uncias tres.
Simul tere, donec hydrargyrum perfecte
disparuerit; dein misce probe movendo cum
Emplastri communis liquefacti et modice
refrigerati libra una.

EMPLASTRUM HYOSCIAMI.

- ℞. Olei seminis Hyosciami nigri expressi
libram semis.
Succi herbæ Hyosciami libram unam.

Simul ad consumptionem humiditatis
coctis adde

Ceræ flavæ uncias quatuordecim.

Terebinthinæ Pinus-Laricis uncias duas.

Liquatis et paulo refrigeratis adde

Herbæ Hyosciami pulv. uncias duas.

Usus : Scirrhus aliive tumores indurati ;
physconia hepatis, lienis, ovarii, uteri ;
dolores rheumatici ; dolor ex pernione,
clavo, varice ani.

EMPLASTRUM ISCHIADICUM.

℞. Picis pulv. unciam unam.

Gummi-resinæ Euphorbiæ officinalis
pulv. grana quindecim.

Leni igne simul fuis adde

Terebinthinæ Pinus-Laricis quantum
satis.

Ut fiat emplastrum.

EMPLASTRUM MATURANS.

℞. Emplastrum e gummi-resinis libram unam.

Picis pulv. libram semis.

Liquefacta simul misce.

Usus ad suppurationem promovendam.

EMPLASTRUM E PLUMBO.

Syn. Emplastrum Diachyli.

℞. Olei Olivarum uncias tredecim.

Ceræ flavæ uncias duas cum dimidia.

Simul liquefactis adde gradatim probe
movendo

Oxydi plumbi albi (vel rubri) uncias
decem.

EMPLASTRUM RESOLVENS.

Gummi-resinæ Ammon pulv. unciam
unam.

Aceti scillitici quantum satis.

Ut fiat emplastrum super alutam ex-
tendendum.

Usus : Tumor genu dolens; lupia, aliive
tumores frigidi.

EMPLASTRUM RESOLVENS AMMO-
NIACATUM.

℞. Emplastri e Gummi-resinis unciam unam.

Carbonatis ammoniacæ drachmas duas.

Petrolei,

Camphoræ, ana scrupulos duos.

Misce, ut fiat emplastrum.

EMPLASTRUM SAPONACEUM.

- ℞. Emplastri e Plumbo libram unam.
Saponis rasi unciam unam.
Liquefacta misce.

Si additur Camphoræ Oleo Olivarum
solutæ drachma una, habetur :

EMPLASTRUM SAPONACEUM CAM-
PHORATUM.

EMPLASTRUM SEDATIVUM.

- ℞. Emplastri Communis unciam semis.
Extracti opii pauca aqua triti,
Camphoræ, Olei Olivarum quantum satis
solutæ, ana drachmam semis.
Misce.

Vel :

- ℞. Emplastri Hyosciami uncias duas.
Opium scrupulos duos.
Misce terendo.

Usus : Dolores varii, præcipue spasmodici
cum magna irritabilitate; cnesmus; or-
chiocele.

EMPLASTRUM STIPTICUM.

SYN. *Emplastrum Roborans s. Defensivum rubrum.*

℞. Oxydi ferri rubri,
Picis, ana unciam semis.
Olei Olivarum quantum satis.
Ut fiat emplastrum.
Quandoque adduntur:
Opii scrupuli duo.

USUS: Leucorrhœa; tabes dorsalis.—Regioni lumborum adplicando.

EMPLASTRUM STOMACHICUM primum.

Vulgo *Scutum Stomachicum.*

℞. Electuarii Theriacalis unciam unam—
duas.
Olei Nucis Myristicæ moschatæ expressi
drachmas duas.
Mixta extende super alutam, cujus margo
emplastro adhæsivo obducatur.

USUS: Cardialgia, aut dolores intestino-
rum spasmodici.

EMPLASTRUM STOMACHICUM secundum.

℞. Gummi-resinæ Juniperi thuriferæ (vulgo
Olibanum dictæ) unciam unam.

Leni igne fusæ adde movendo

Resinæ Cisti Cretici uncias tres.

Olei Nucis Myristicæ moschatræ expressi
 unciam semis.

Corticis Laurus-Cinnamomi pulv. unciam
 semis.

Olei volatilis Menthæ viridis drachmam
 unam.

Probe simul terendo in mortario calefacto
 misce.

EMPLASTRUM AD TORMINA VENTRIS.

℞. Emplastri communis uncias duas.

Gummi-resinæ Bubon-Galbani unciam
 unam.

Olei volatilis seminis Carum - Carvi
 drachmas duas.

Simul liquefacta misce et super alutam
 extensa abdomini adplica.

Quandoque cum successu additur:

Opii drachma una.

USUS : Colica flatulenta et spasmodica;
diarrhoea; dysenteria.

EMPLASTRUM VESICANS.

℞. Emplastri communis libras duas.
Adipis Suillæ libram semis.
Simul fuis gradatim insperge continue
movendo

Lyttæ vesicatoriæ (*Meloë vesicatorius* L.)
pulv. libram unam.

Vel :

℞. Cereæ flavæ uncias octo.
Terebinthinæ Pinus-Laricis unciam unam
semis.

Olei Olivarum uncias duas cum dimidia.
Resinæ Pistacia-Lentisci (vulgo *Mastiche*
dicti) unciam semis.

Leni igne simul fuis admisce
Lyttæ vesicatoriæ pulv. uncias sex.

Vel :

℞. Unguenti Fusci (vulgo *Basilici* dicti)
libram semis.

Lyttæ vesicatoriæ pulv. uncias tres.
Camphoræ alcohole solutæ drachmam
unam,

Probe terendo misce.

Usus : Pars primo aceto leniter perfricetur ;
dein emplastrum pulvere Lyttæ vesicatoriæ
aspersum adplicetur, et per 10 aut 12 horas
adplicatum relinquatur.

C E R A T A.

CERATA sunt emplastra mollia mediæ fere
inter emplastra et unguenta consistentiæ.

CERATUM ALBUM SIMPLEX.

℞. Adipo-ceræ Physeteris unciam semis.
Ceræ albæ uncias duas.
Olei Olivarum uncias quatuor.
Liquefacta simul probe movendo misce
donec refriguerit massa.

CERATUM ꝛ PLUMBO.

℞. Ceræ albæ uncias quatuor.
Olei Olivarum libram unam.
Simul leni igne liquefactis et paulo re-
frigeratis adde probe movendo partitis
vicibus
Acetatis plumbi liquidi uncias quatuor.

Usus : Chnesmus localis ; pustulæ cutis ;
ambustura.

CERATUM RUBRUM.

℞. Adipis Suillæ purificatæ,
Ceræ flavæ, ana libram semis.
Resinæ flavæ unciam semis.
Sulfureti hydrargyri rubri grana quin-
decim. Misce.

Usus : Ad tegenda vulnera et ulcera.

CERATUM SAPONACEUM (POTT).

℞. Oxydi plumbi semivitrei libram unam.
Aceti libras octo.
Saponis uncias octo.
Mixta simul leni calore coque ad con-
sumptionem humiditatis constanter et
probe movendo ; dein adde
Olei Olivarum,
Ceræ flavæ, ana libram unam.

Usus egregius ad fracturas nec non ad ulcera.

CERATUM E SULPHURE.

℞. Sulphuris pulv.
Baccarum Lauri nobilis, ana unciam unam.

Butyri recentis insulsi quantum satis.

Ut fiat terendo ceratum.

Usus : Ulcuscula et pustulæ cutis.

CERATUM E ZINCO.

SYN. *Ceratum epuloticum.*

℞. Olei Olivarum uncias sex.

Oxydi zinci albi,

Ceræ flavæ, ana uncias tres.

Liquefacta simul movendo misce.

Usus ad cicatrisationem promovendam.

CEROMEL (J. AITKEN).

℞. Ceræ albæ (vel flavæ) unciam unam.

Mellis uncias quatuor.

Leni igne liquefacta misce.

Usus. Hoc ceratum præstans aliis plurimis
emplastris aut unguentis præferri meretur
ad tegenda et consolidanda ulcera, præ-
cipue atonica.

LINIMENTA.

LINIMENTUM ALUMINOSUM.

℞. Albuminis Ovi numero duo.

Agitentur valide cum frusto aluminis in patina terrea vel metallica ut fiat coagulum.

Usus : Ophthalmia, præcipue humida aut purulenta (applicando inter duo lintea omni nocte.)—Idem etiam egregie servit adfricando ad perniones.

LINIMENTUM AD AMBUSTA.

℞. Aquæ calcis libram unam.

Olei seminis Lini (vel Olivarum) libram semis—unam.

Simul probe agitando misce.

LINIMENTUM AMMONIACÆ CAMPHORATUM.

℞. Olei Palmæ (vel Olivarum) uncias quatuor.

Alcoholis camphorati,

Ammoniæ, ana unciam unam.

Misce probe agitando.

Usus: Arthrodynia vel myodynia rheumatica; tumores ex lymphâ inspissata; tumores frigidi; angina inflammatoria (Pannum laneum eodem imbutum externe collo adplicando).

LINIMENTUM AMMONIACÆ compositum.

℞. Linimenti ammoniacæ,

Acetatis ammoniacæ, ana unciam unam.

LINIMENTUM AMMONIACÆ fortius.

℞. Olei Olivarum unciam unam.

Ammoniacæ unciam semis. Misce.

Usus: Paralysis; debilitas artuum; tumores frigidi; colica.

LINIMENTUM AMMONIACÆ mitius.

℞. Olei Olivarum unciam unam.

Carbonatis ammoniacæ liquidi drachmam unam — tres. Misce.

Usus: Tumores glandularum aliarumve partium ex albumine sanguinis coagulato. Dolores inflammatorii aut spasmodici partium internarum; cynanche.

LINIMENTA. 629

LINIMENTUM AD APHTHAS.

- ℞. Boracis drachmam unam.
Olei Amygdalarum vitello ovi soluti
unciam unam. Misce.

LINIMENTUM AROMATICUM.

SYN. *Unguentum Nervinum.*

- ℞. Olei Butyracei Theobroma-Cacao,
Olei volatilis Lavandula-Spicæ,
— — — Nucis Myristicæ mos-
chatae, ana partes æquales.

Usus : Debilitas nervosa ; tumores frigidi ;
— distorsio ; contusura.

LINIMENTUM AROMATICUM STIMULANS.

- ℞. Olei volatilis Nucis Myristicæ moscha-
tæ unciam unam.
— — — Succini drachmam semis.
— — — Rosæ,
— — — Cinnamomi, ana scrupu-
lum unum.
— — — Lavandula-Spicæ,
— — — Origanum-Majoranæ, ana
grana quindecim.

Olei volatilis Balsami Styrax-Benzoës,
 — — Rutæ graveolentis, ana
 scrupulum semis.

— — Florum Caryophilli aro-
 matici,

— — Corticis flavi Citri me-
 dicæ, ana grana quatuor.

Simul probe agitando mixtis adde
 Ambraë griseæ drachmam unam semis.
 Zibethi scrupulos quatuor.
 Moschi drachmam unam.

Vel simplicius:

℞. Olei volatilis Nucis Myristicæ moscha-
 tæ unciam unam.

— — Florum Caryophilli Aro-
 matici,

— — Florum Lavandula-Spicæ,
 ana drachmam unam.

— — Succini scrupulum unum.

Simul probe mixtis adde
 Balsami Myroxyli Peruiferi drachmam
 unam semis.

Usus utriusque: Paralysis; debilitas mem-
 brorum, præcipue partium genitalium.

LINIMENTUM ARSENICATUM.

℞. Oxydi arsenici albi grana unum—duo.
Triturando gradatim adde
Olei Olivarum unciam unam.

USUS: Ulcera carcinomatosa, phagedænica, malesuppurantia, dura; cutis vitia rebellia; paralysis (Apud HINDOUS).

LINIMENTUM AD ARTHRODYNIAM.

℞. Unguenti Epispastici unciam unam.
Olei volatilis Terebinthinæ Pinus-Laricis
drachmas tres.
Camphoræ unciam semis. Misce.

USUS *egregius*: Myodynia vel arthrodynia rheumatica.

NB. Hoc Linimentum idem esse videtur ac illud Londini vulgo sub nomine: *Essence of Mustard* venale.

LINIMENTUM CAMPHORATUM.

SYN. *Oleum Camphoratum.*

℞. Camphoræ in pulverem tritæ uncias duas.

oës,
ana
aro-
me-
tuor.
mis.
scha-
Aro-
picæ,
m.
num.
mam
nem-
um.

Olei Palmæ (vel Olivarum aut Amygdalarum) libram unam.

Misce probe terendo.

NB. Oleum Palmæ ob magnam sui fluiditatem aliis oleis fixis, ubi haberi facile potest, præferri meretur.

Usus: Arthrodynia et myodynia rheumatica; erythema ex punctura insectorum.—Egrègie etiam servit ad suppurationem abcessuum promovendam.

LINIMENTUM CUPRATUM.

℞. Oxydi cupri viridis grana tria—quatuor.

Olei Olivarum unciam unam.

Misce terendo.

Vel:

℞. Solutionis cupratæ drachmam unam.

Cerati albi unciam unam. Misce.

Usus: Ulcera varia partium genitalium, urethræ, etc. — Portio injiciatur, aut linteo carpto excepta adplicetur semel aut bis die.

LINIMENTUM EMOLLIENS.

℞. Gummi Mimosæ Niloticæ (vel Mimosæ Senegal) pulv. drachmas duas.

Aquæ Rosæ unciam unam.

Ut fiat solutio, cui adde

Olei Amygdalarum drachmam unam semis.

Balsami Myroxyli Peruiferi drachmam unam. Misc.

Usus : Rhagades s. fissuræ papillarum mammæ aliarumve partium ; excoriatio.

—Partem affectam sæpius de die illinendo.

LINIMENTUM E GUMMI-RESINA AMMON.

℞. Gummi-resinæ Ammon uncias quatuor.

Aceti Scillitici quantum satis.

Ut trituratione formetur Linimentum, quo pars affecta mane et vesperi probe perfricetur, superponendo postea emplastrum ex eadem gummi-resina et aceto scillitico paratum.

Usus : Tumor genu albus ; hydrops articuli ; lupia ; arthrodynia rheumatica vel podagrica.

LINIMENTUM OPHTHALMICUM.

℞. Axungie viperinæ (vel anserinæ) unciam semis.

Oxydi ferri rubri pulv. drachmam semis.

Misce.

Quandoque, loco Oxydi ferri, sumuntur:

Oxydi hydrargyri rubri grana decem.

Usus: Lippitudo; ophthalmia palpebrarum atonica.

LINIMENTUM PETROLEI.

℞. Olei Petrolei destillati,

Alcoholis concentrati, ana unciam unam.

Misce.

Quandoque additur:

Ammoniacæ uncia semis.

Usus *eximius*: Contusura; ecchymoma; distorsio.

LINIMENTUM PLUMBATUM.

℞. Acetatis plumbi liquidi,

Olei olivarum, ana partes æquales. Misce.

Usus: Ambustura; excoriatio; ulcera inflammata; cutis vitia varia.

Vel :

℞. Olei Olivarum (vel Lini) libram unam
semis.

Ceræ flavæ libram semis.

Simul liquatis dein paulo frigefactis sub
continua agitatione adde

Acetatis plumbi liquidi uncias tres.

Camphoræalcoholæ solutæ unciam semis.

Ut fiat linimentum.

Usus ad exsiccanda et consolidanda vulnera
et ulcera.

LINIMENTUM RESOLVENS (POTT).

℞. Olei volatilis Terebinthinæ Pinus-Laricis
uncias duas.

Acidi muriatici unciam unam. Misce.

Usus: Arthrodynia aut myodyniam; steatoma;
lupia, aliive tumores cystici.

LINIMENTUM SAPONACEUM CAM-
PHORATUM (FERRIAR).

℞. Unguenti digestivi flavi unciam unam.
Camphoræ drachmas duas.

636 LINIMENTA.

Saponis nigri (vel viridis, aut Saponis terebinthinati) unciam semis. Misce.

Usus *egregius*: Myodynia aut arthrodynia rheumatica.

LINIMENTUM SAPONACEUM CAMPHORATUM (PH. LOND.)

℞. Saponis medicinalis rasi uncias tres.

Alcoholis Rosmarini officinalis libram unam.

Digere ut fiat solutio; dein adde

Camphoræ unciam unam.

Usus: Contusura; distorsio; arthrodynia; myodynia.

LINIMENTUM SAPONACEUM COMPOSITUM.

Vulgo: *Steer's Opodeldoc.*

℞. Camphoræ unciam unam.

Alcoholis diluti libram unam.

Misce ut fiat solutio.

℞. Saponis officinalis mollis uncias quatuor.

Affunde solutionem saponi gradatim terendo; dein adde

Ammoniaccæ uncias octo.

Acetatis ammoniacæ uncias sedecim.
 Misce probe agitando.

Usus: Contusura; ecchymoma; distorsio;
 myodynia aut arthrodynia rheumatica.

LINIMENTUM SEDATIVUM.

℞. Extracti Opii drachmam unam.
 Tere cum pauxillo aquæ fervidæ; dein
 adde probe terendo
 Cerati albi drachmas tres—octo.

LINIMENTUM SEDATIVUM ÆTHEREUM.

℞. Tincturæ Sedativæ drachmas sex.
 Ætheris sulfurici drachmas duas. Misce.

Usus: Ischuria vesicalis aut urethralis spas-
 modica; dolores spasmodici aut rheuma-
 tici varii.

LINIMENTUM SEDATIVUM CAMPHO-
 RATUM.

℞. Linimenti Saponacei unciam unam semis.
 Camphoræ drachmam unam.
 Tincturæ Sedativæ drachmam unam—
 duas. Misce.

Usus egregius ; Tormina ventris ; dolores spasmodici. — Adfricando portionem abdomini sæpius de die, dein tegendo partem panno laneo.

LINIMENTUM SIMPLEX s. ALBUM.

℞. Olei Olivarum uncias quatuor.

Ceræ albæ unciam unam.

Simul leni igne fusa misce.

LINIMENTUM STIMULANS.

SYN. *Balsamum vitæ externum.*

℞. Saponis libram semis.

Contunde et adde

Olei volatilis Terebinthinæ Pinus-Laricis
libram semis.

Dein admisce

Alcoholis Thymus-Serpylli libras qua-
tuor.

Ammoniæ uncias duas—octo.

Vel :

℞. Saponis libram unam,

LINIMENTA MELLITA. 639

Olei volatilis Terebinthinæ Pinus-Laricis
libras duas.

Carbonatis potassæ liquidi uncias tres.
Simul probe terendo misce.

NB. Addendo aquæ libram unam
habetur: *Fotus* vel *Embrocatio resolvens*.

Usus: Paralysis; anchylosis spuria; tumores
frigidi; arthrodynia.

Vel:

℞. Tincturæ Lyttæ vesicatoriæ,
Olei volatilis Thymus-Serpylli,
Ammoniacæ, ana unciam unam. Misce.

Usus: Paralysis; debilitas partium; enuresis
ex paralyti. — Adfricando membro af-
fecto, pubi, spinæ dorsi vel ossi sacro.

LINIMENTUM E SULPHURE.

℞. Sulphuris pulv.
Olei Olivarum, ana partes æquales.
Misce.

Usus: Psora.

NB. Convenit præcipue tempore anni
frigido.

LINIMENTA MELLITA.

MEL BORAXATUM.

- ℞. Boracis drachmam unam—duas.
 Mellis despumati unciam unam.
 Misce terendo. Interdum additur:
 Extracti Drupæ immaturæ Juglandis
 regiæ drachma una—duæ.

Usus: Aphthæ oris et faucium ex hydrargyro, aut acido primarum viarum.

MEL CUPRATUM.

SYN. *Unguentum Ægyptiacum s. Oxymel Æruginis.*

- ℞. Acetatis cupri drachmam unam.
 Mellis despumati unciam unam—duas.
Vel:
 ℞. Oxydi cupri viridis unciam unam.
 Aceti uncias septem.
 Ut fiat solutio, cui adde
 Mellis despumati uncias quatuordecim.
 Coque ad debitam consistentiam.

Usus per se vel aqua diluti, aut pro re nata

LINIMENTA MELLITA. 641

cum unguento digestivo mixti : Ulcera scrophulosa aliave rebellia ; ulcera gingivarum, linguæ, etc. — Cavendo ne æger portionem deglutiat.

MEL HYDRARGYRATUM.

℞. Oxydi hydrargyri nigri drachmam unam.
Mellis despumati unciam unam — duas.
Misce probe terendo.

Vel :

℞. Hydrargyri purificati,
Mellis despumati, ana unciam unam.
Misce terendo, donec globuli hydrargyri perfecte disparuerint.

Usus : Ulcera syphilitica aliave sordida, in quibus longe præstat unguentis aut emplastris pinguibus.

MEL E MURIATE HYDRARGYRI.

℞. Muriatis hydrargyri præcipitatione parati
drachmam unam.
Mellis despumati unciam unam.

Usus idem ac præcedentis.

UNGUENTA.

UNGUENTUM ADIPOCERÆ.

℞. Adipoceræ (vulgo *Spermaceti* dictæ) un-
cias sex.

Olei Olivarum uncias tres.

Ceræ albæ drachmas duas.

Liquescendo misce.

UNGUENTUM ALBUM SIMPLEX.

℞. Olei Olivarum partes quinque.

Ceræ albæ partes duas.

Liquescendo misce.

UNGUENTUM CONII.

℞. Succī ex herba Coniī maculati recenti
expressi libram unam.

Adipis Suillæ purificatæ libras quatuor.

Coque leni igne, donec humidum omne
avolaverit.

Usus : Ulcera carcinomatosa, scrophulosa,
aliavephagedænica rebellia; tumores glan-
dularum.

UNGUENTUM CUPRATUM.

℞. Cerati simplicis in mortario calido li-
quefacti unciam unam.

Solutionis cupri ammoniacalis drach-
mam semis—unam. Miscē.

Usus : Ulcera dura , ægre suppurantia.

UNGUENTUM DEPILATORIUM.

℞. Resinæ Pini unciam unam.

Terebinthinæ Pinus-Laricis drachmas
decem.

Simul liquefiant ; dein massam probe
tritam in vase sub aqua frigida immersam
usui serva.

Usus : Hoc unguentum virtute sua agglu-
tinante egregium est ad pilos in variis
corporis partibus evellendos. — Portione
ejus inter digitos aqua vel saliva madidos
prehensa pili tangantur mox et subito re-
trahendo , idque toties repetatur donec
pili omnes evulsi fuerint.

UNGUENTUM DIGESTIVUM FLAVUM.

SYN. *Balsamum Arcæi ; unguentum Elemi
compositum ; unguentum Basilicum
flavum ; unguentum Resinæ flavæ.*

℞. Resinæ Amyridis Elemiferæ (vel Resinæ

Pini aut Gummi-Resinæ Myrrhæ)
uncias sex.

Ceræ flavæ drachmas sex.

Sevi Ovilli purificati uncias sex.

Simul leni igni fuis adde probe movendo
Terebinthinæ Pinus-Laricis uncias sex.

Olei Olivarum (vel Olei Hyperici) drach-
mas sex.

Quandoque ubi major stimulus requiritur,
adduntur:

Oxydi cupri viridis pulv. drachmæ tres.

U^Sus ad suppurationem vulnerum aut ulce-
rum atonicorum et immundorum promo-
vendam.

Vel:

¶. Ceræ flavæ,

Resinæ Pini, ana unciam unam.

Axungie porcine purificatæ,

Olei Olivarum, ana uncias sex.

Leni igne fusa probe misce.

Vel:

¶. Terebinthinæ Pinus-Laricis libram semis.

Vitelli Ovi numero quatuor.

Probe simul tritis adde

Gummi-resinæ Myrrhæ pulv. drachmas
sex.

Olei Olivarum unciam unam semis.

UNGUENTUM DIGESTIVUM NIGRUM.

SYN. *Unguentum Basilicum s. regium nigrum.*

- ℞. Cerae flavæ,
 Resinae Pini,
 Picis nigrae, ana libram semis.
 Olei Olivarum libram unam semis.
 Leni igne fuis adde probe movendo
 Terebinthinæ Pinus-Laricis uncias tres.
 Gummi-resinae *Olibanum* dictæ pulv.
 unciam unam.

UNGUENTUM DIGITALIS PURPUREÆ.

Paratur eodem modo ac unguentum Conii.

Usus idem ac unguenti Conii.

UNGUENTUM EMOLLIENS.

- ℞. Mucilaginis cujusvis vegetabilis libram
 unam.
 Butyri recentis libras duas.
 Cerae flavæ libram semis.
 Coque leni igne donec humidum omne
 avolaverit; dein adde
 Terebinthinæ Pinus-Laricis unciam unam.
 Quandoque cum successu singulae libræ
 unguenti adduntur :

Olei terebinthinæ volatilis unciæ tres.
Opium drachma una.

Usus : Tumores et dolores inflammatorii;
tumor mammarum lacteus; dolores nephritici; ischuria; rigiditas articulorum.

UNGUENTUM EPISPASTICUM Ph. EDIN.

℞. Lyttæ vesicatoriæ (vulgo *Cantharidum*)
pulv. unciam unam.

Aquæ fervidæ uncias quatuor.

Infunde per noctem vase clauso; dein
fortiter exprimendo cola, et adde

Axungię porcine unciæ duas.

Coque donec pars aquosa avolaverit; dein
admisce

Ceræ flavæ,

Resinæ Pini, ana unciam unam.

Terebinthinæ Pinus-Laricis unciæ duas.

Ut fiat probe movendo unguentum.

Vel :

℞. Lyttæ vesicatoriæ pulv. unciæ duas.

Aquæ destillatæ unciæ octo.

Coque ad colaturam unciarum quatuor;
dein adde

U N G U E N T A. 647

Unguenti digestivi flavi uncias octo.
Coque leni igne donec humidum omne
avolaverit.

U N G U E N T U M F U S C U M.

Gall. *Onguent de la Mère.*

℞. Axungie porcinae,
Butyri recentis,
Sevi Ovilli,
Cerae flavæ,
Oxydi plumbi semivitrei, ana uncias.
quatuor.
Olei Olivarum uncias octo.
Coque leni igne probe movendo.

Usus. Hoc unguentum mite convenit ad
suppurationem promovendam, ubi un-
guenta digestiva irritantia nocent, præcipue
in tumoribus et ulceribus valde dolentibus.

U N G U E N T U M H E L E N I I.

℞. Radicis Inula-Helenii decorticatæ pulv.
libram semis.
Aquæ libram unam.
Coque ad consistentiam pultis; dein adde
probe movendo

Butyri recentis uncias tres.

Ut fiat unguentum quo partes affectæ
omni vesperi inungantur.

Usus egregius in psora, aliisque morbis cutis
similibus. Bibendo simul infusum ejusdem
radicis mane et vespere.

UNGUENTUM HYDRARGYRI ALBUM.

℞. Muriatis hydrargyri ammoniacalis (vel
Oxydi hydrargyri albi aut Muriatis
hydrargyri) drachmam unam.

Adipis Suillæ unciam unam—duas. Misce.

Usus : Pustulæ aut ulcera cutis; phthiriasis,
morpiones.

UNGUENTUM HYDRARGYRI COMPOSITUM.

℞. Unguenti Nitratis hydrargyri,
———— Plumbati, ana unciam unam.

Misce.

Usus : Tinea; psora, aliave cutis vitia.

UNGUENTUM HYDRARGYRI GRISEUM.

SYN. *Unguentum mercuriale.*

℞. Oxydi hydrargyri nigri unciam semis.

Axungie porcinæ purificatæ unciam
unam.

Inn

Ve

℞. Ox

Hy

Sin

Ax

Ve

℞. Sap

Ad

Ce

gradat

Ni

NB

et dec

gyrum

consti

factum

UNG

℞. H

Ad

M

℞. Ad

In mortario calefacto probe terendo misce.

Vel:

- ℞. Oxydi hydrargyri rubri unciam unam.
Hydrargyri purificati uncias tres.
Simul probe tritis adde terendo
Axungiae porcinae purificatae uncias octo.

Vel:

- ℞. Saponis medicinalis rasi uncias novem.
Aquæ libram unam.
Coque donec solvatur sapo; dein adde
gradatim probe movendo

Nitratis hydrargyri liquidi uncias quatuor
cum dimidia.

NB. In hoc processu duplex fit compositio
et decompositio: Acidum nitricum hydrar-
gyrum deserens cum Alkali nitratem potassæ
constituit, et Oxydum hydrargyri liberum
factum cum Oleo fixo jungitur.

U N G U E N T U M N I T R A T I S H Y D R A R G Y R I.

- ℞. Hydrargyri unciam unam.
Acidi nitrici uncias duas.
Misce, ut fiat solutio; dein
℞. Adipis Suillæ purificatæ uncias quatuor.

ectæ

cutis

dem

UM.

(vel

riatis

isce.

iasis,

TUM.

nam.

ia.

JM.

nis.

ciam

Olei Olivarum libram unam.

Adipi et Oleo simul leni igne fuis, dein pene frigefactis, adde probe movendo solutionem hydrargyri.

U*sus egregius*. Ulcera herpetica, syphilitica; tinea; psora.

U N G U E N T U M N I T R I C A T U M .

S*YN.* *Unguentum oxygenatum.*

℞. Axungiae porcinae purificatae libram unam.

Leni igne liquefactae adde

Acidi nitrici concentrati uncias duas.

Massam igni expositam baculo vitreo diligenter agita, donec ebullire cœperit; dein ab igne remotam tere donec frigescat.

U*sus* : Psora; herpes, aliave cutis vitia; ulcuscula præputii non syphilitica; ulcera syphilitica?

U N G U E N T U M O P H T H A L M I C U M C A M P H O R A T U M .

℞. Camphoræ alcohole solutæ,

Oxydi zinci albi, ana drachmas sex.

Oxydi cupri viridis drachmas duas.

U N G U E N T A. 65r

Simul probe tritis adde terendo in mortario calefacto

Axungiae porcinae,
Sevi ovilli, ana uncias duas.

U S U S : Ophthalmia palpebrarum chronica.

NB. Hoc Linimentum simile fere est illi sub nomine : *Smellome's ointment*, Londini venali.

U N G U E N T U M (s. P A S T A) A D P E R N I O N E S.

℞. Amygdalarum amararum linteo abster-sarum, dein rasarum uncias octo.

Mellis puri uncias sex.

Camphoræ alcoholis quantum satis solutæ unciam semis.

Farinæ Seminis Sinapis nigrae unciam semis.

Aluminis fusi,

Olibani pulv. ana drachmas duas.

Vitelli ovorum numero tres.

Mixta in pastam contere.

U S U S Mane et vesperi magnitudinem Nucis Avellanæ majoris manui vel pedi impone

et pauxillum aquæ affundendo parti affectæ adfricā; postea aqua temperata ablue et linteo bene sicca: vel adhuc melius, post singulam frictionem chirothecas ex corio per horæ quadrantem indue.

NB. Hac pasta diu secreta habita sæpius cum successu usus fuit.

U N G U E N T U M P H O S P H O R I C A T U M.

℞. Acidi phosphorici drachmam unam.

Axungie porcine unciam unam.

Simul leni igne fusa probe misce.

Usus: Arthrodynia podagrica; tumor ossium rhachiticorum.

U N G U E N T U M E P L U M B O p r i m u m.

SYN. Unguentum Saturninum s. nutritum.

℞. Cereæ albæ unciam unam semis.

Olei Olivarum uncias octo.

Simul leni igne fuis probe movendo adde

Acetatis plumbi pauxillo oleo triti drachmam unam.

Usus: Cnesmus localis; ulcuscula cutis.

U N G U E N T A . 653

U N G U E N T U M E P L U M B O secundum.

- ℞. Unguenti albi simplicis unciam unam.
Acetatis plumbi liquidi drachmam unam.
Misce terendo.

U S U S : Ulcera dolentia; cnesmus localis;
ulcuscula, aliave cutis vitia.

U N G U E N T U M E P L U M B O C O M P O S I T U M .

- ℞. Oxydi plumbi albi unciam unam.
————— semivitrei drachmas duas.

Boli Armenæ unciam unam.

Subtilissime pulverisatis adde terendo

Mellis Rosacei unciam semis.

Axungiae porcinae quantum satis.

Ut fiat unguentum.

Quandoque cum fructu adduntur :

Oxydi ferri rubri drachmæ duæ. Misce.

U S U S . Hoc unguentum diu secreto habitum
multum laudatur ad ulcera phagedænica,
scrophulosa, carcinomatosa, et præcipue
ad ulcera penis rebellia.

N B . Primis duabus horis magnos dolores
causat.

U N G U E N T U M R O S A T U M.

℞. Axungiae porcinae libram unam.

Repetitis vicibus probe teratur cum
Aqua Rosæ; dein abjecta aqua adde
terendo

Olei ligni Rhodii drachmam unam.

Usus pro basi unguentorum odoris gratia.

U N G U E N T U M R O S A T U M C O M P O S I T U M.

℞. Adipis suillae, aqua rosæ purificatæ,
libram unam.

Aquæ Rosæ uncias tres.

— Florum Citrus-Aurantii,

Alcoholis Rosæ, ana unciam semis.

Olei volatilis Lavandula-Spicæ,

— — — ligni Rhodii,

— — — expressi corticis flavi fruc-
tus Citri medicæ, ana guttas sedecim.

Usus præcipue cosmeticus.

U N G U E N T U M S E D A T I V U M.

℞. Extracti Opii drachmam unam.

Tere cum pauxillo aquæ fervidæ; dein
adde terendo

Axungiae porcinae in mortario calido
liquefactæ unciam unam.

U N G U E N T A. 655

Usus : Elephantiasis, aliave cutis vitia re-
bellia; ulcera irritabilia; dolores locales.

U N G U E N T U M S T A P H I S A G R I Æ. U

℞. Seminis Delphinium-Staphisagriæ drach-
mas duas.

Unguenti albi simplicis drachmas sex.
Misce.

Usus : Psora, aliive morbi cutis; phthiriasis.
— Omni nocte applicando.

U N G U E N T U M E S U L F U R E p r i m u m.

℞. Sulfuris pulv. unciam unam.
Axungie porcine uncias duas.
Misce terendo.

U N G U E N T U M E S U L F U R E s e c u n d u m.

℞. Sulfuris,
Sulfatis zinci,
Olei Laurini, ana partes æquales.
Misce.

Usus : Psora.

U N G U E N T U M S U L F U R I C A T U M.

℞. Axungie porcine, in mortario calido
liquefactæ, unciam unam.

Acidi sulfurici diluti drachmas duas.
 Misce.

Usus : Paralysis ; psora.

UNGUENTUM AD VARICES ANI primum.

℞. Unguenti Adipoceræ (vel Olei butyracei
 Cacao) unciam unam.
 Acetatis plumbi liquidi drachmam unam.
 Misce.

UNGUENTUM AD VARICES ANI secundum.

℞. Olei cocti seminis Hyosciami nigri drach-
 mas duas.
 Camphoræ scrupulos duos.
 Simul terendo solve ; dein adde
 Unguenti e plumbo drachmas sex.

Usus ad varices ani (vulgo *Hæmorrhoides*
cæcæ dolentes).

UNGUENTUM AD VARICES ANI tertium.

℞. Gallarum pulv. drachmas duas.
 Camphoræ pauxillo alcoholis solutæ
 drachmam semis.
 Adipis suillæ unciam unam. Misce.

Usus : Varices ani, præcipue post applica-
tionem hirudinum; prolapsus.

U N G U E N T U M V E R A T R I .

℞. Radicis Veratri albi pulv. drachmas
duas.

Unguenti albi simplicis drachmas sex.
Misce.

Usus idem ac Decocti Veratri. — Omni
nocte applicando.

U N G U E N T U M A D V E S I C A T A p r i m u m .

℞. Lyttæ vesicatoriæ pulv. drachmam unam.

Opii purificati grana quindecim.

Aquæ uncias duas cum dimidia.

Coque ad uncias duas; dein adde

Unguenti digestivi flavi uncias duas

Coque ad humiditatis evaporationem;
dein adjice massæ refrigeranti

Camphoræ, guttulis aliquot Olei Oliva-
rum solutæ, drachmam unam.

Usus : Optime hoc unguentum servit ad
loca vesicata aperta servanda sine dolore
aut stranguria.

U N G U E N T U M A D V E S I C A T A secundum.

℞. Lyttæ vesicatoriæ pulv. uncias duas.

Olei Olivarum uncias octo.

Digere in balneo aquæ per 24 horas, sæpius movendo; et colaturæ unciarum sex adde

Ceræ flavæ uncias quatuor.

Ut fiat unguentum.

U N G U E N T U M A D V E S I C A T A tertium.

℞. Emplastri vesicantis,

Axungię porcine, ana partes æquales.

Simul igne liquescant.

U S U S ad suppurationem in locis vesicatis conservandam.

U N G U E N T U M E Z I N C O.

℞. Axungię porcine (vel Olei butyracei Cacao) unciam unam.

Oxydi zinci albi drachmam unam—duas.

Misce.

U S U S : Lippitudo; ophthalmia palpebrarum; tinea; cructa lactea; ulcera herpetica (CULLEN); varices ani; fissura papillarum; lepra.

F I N I S.

INDEX GENERALIS

PHARMACOPEIÆ CHIRURGICÆ.

ACETA,	p. 537	ÆTHER ET ÆTHEREA,	p. 530
ACETAS ammoniacæ li-	512	ÆTHER alcoholisatus, <i>ib.</i>	
quidus,		—— sulfuricus, <i>ib.</i>	
— plumbi crystallisatus,	520	ALCALIA,	511
—— liquidus, <i>ib.</i>		ALCOHOL ET ALCOHO-	
ACETUM aromaticum,	537	LISATA,	527
— camphoratum, <i>ib.</i>		ALCOHOL alcalisatum,	529
— cochlearia-armoraciæ,	<i>ib.</i>	— ammoniacatum, <i>ib.</i>	
— lithargyrii s. saturni-	520	—— aromatisatum,	<i>ib.</i>
num,		— aromatisatum Colo-	
— scilliticum,	538	niensium, <i>ib.</i>	
— vini vel cerevisiæ, <i>ib.</i>		— camphoratum, 528	
ACIDA,	509	— cochleariæ composi-	
ACIDUM aceticum, <i>ib.</i>		tum, 528	
—— concentratum, <i>ib.</i>		—— simplex, <i>ib.</i>	
—— dilutum, <i>ib.</i>		— concentratum, 527	
— citricum, <i>ib.</i>		— dilutum, <i>ib.</i>	
— muriaticum, 510		— melissæ compositum,	
—— oxygenatum, <i>ib.</i>		529	
— nitricum, 510		— rosmarini, <i>ib.</i>	
— phosphoricum, 511		— serpylli, <i>ib.</i>	
— sulfuricum, <i>ib.</i>		ALUMEN,	515
— tartarosum, <i>ib.</i>		— fusum, 516	
ADEPS suilla, 526		ALUMINA,	515
ADIPOCERA, <i>ib.</i>		AMMONIACA,	511

- AQUA aluminosa Bateana p. 548
 — calcis, 549
 — cinchonata, *ib.*
 — camphorata, *ib.*
 — Bateana, 546
 — cœlestis, *ib.*
 — cupri vitriolati com-
 posita, 548
 — lithargyrii composita,
 580
 — marina, 550
 — — artefacta, *ib.*
 — ophthalmica cœrulea,
 — rosæ, *ib.*
 — salviæ, *ib.*
 — sapphirina, 546
 — saturnina, 580
 — styptica, 548
 — vegeto-mineralis, 580
 AQUÆ, 549
 AXUNGIA porcina, 526

 B.
 BALSAMUM Arcei, 643
 — vitæ externum, 638
 BOLETUS igniarius, 566
 — — laricinus, *ib.*
 BORAX s. boras sodæ al-
 calescens, 513
 BUTYRUM, 526

 C.
 CALX, 514
 CANDELULÆ medica-
 tæ, 607
 CARBONAS ammoniacæ
 liquidus, p. 512
 — calcis, 514
 — potassæ, 513
 — sodæ, *ib.*
 CATAPLASMATA, 600
 CATAPLASMA acetatum
ib.
 — ex allio, 601
 — ex aqua marina, *ib.*
 — commune, *ib.*
 — e conio, 602
 — e Dauco, 603
 — discutiens, *ib.*
 — emolliens, 605
 — epispasticum, *ib.*
 — e pomo, 606
 — sedativum, *ib.*
 CATHETERES, 609
 — — ex argento,
ib.
 — e resina elastica, *ib.*
 CERA alba, 527
 — flava, *ib.*
 CERATA, 624
 CERATUM album sim-
 plex, *ib.*
 — e plumbo, *ib.*
 — rubrum, 625
 — saponaceum (POTT),
ib.
 — e sulfure, *ib.*
 — e zinco, 626
 CEREI medicati, 607
 CEREOLI e chordis fi-
 dium, 609
 — communes, 607
 — emollientes, 608

CEREOLI exhydrargyro,	DECOCTUM sarsaparillæ
p. 609	compositum, p. 551
CEREOLI MEDICATI 607	— tabaci, <i>ib.</i>
— ex resina elastica, 609	— veratri, 552
CEROMEL (AITKEN) 626	
COLLÛTORIA, 572	E.
COLLUTORIUM alumi-	
nosum, <i>ib.</i>	EMBROCATIONES, 598
— antiscorbuticum, 573	EMBROCATIO ammoni-
— antisepticum, <i>ib.</i>	calis, 599
— ad aphthas, <i>ib.</i>	— — camphorata, <i>ib.</i>
— humectans, 574	— discutiens s. resolvens,
— sialagogum, <i>ib.</i>	600
COLLYRIA, 569	— stimulans, <i>ib.</i>
COLLYRIUM alumino-	EMPLASTRA, 612
sum, <i>ib.</i>	EMPLASTRUM adhasi-
— ex acetate ammoni-	vum anglicum, 613
cæ, <i>ib.</i>	— — s. roborans, 612
— ad corneæ ulcuscula	— adstringens, 614
(GIMBERNAT), 570	— belladonæ, <i>ib.</i>
— cupratum, 571	— e Caoutchouc s. resina
— ex muriate hydrargyri	elastica, 615
oxygenato, <i>ib.</i>	— ad clavos, 616
— plumbatum, <i>ib.</i>	— commune, <i>ib.</i>
— sedativum, 572	— e conio, <i>ib.</i>
— zinci, <i>ib.</i>	— defensivum rubrum,
— e zinco compositum <i>ib.</i>	621
	— diachyli compositum,
D.	617
	— dorsale, <i>ib.</i>
DECOCTA ET IN-	— e galbano, 616
FUSA, 550	— e gummi resinis, 617
DECOCTUM adstringens,	— gummosum, <i>ib.</i>
550	— ex hydrargyro, <i>ib.</i>
— (florum) arnicæ, 551	— hyosciami, <i>ib.</i>
— cinchonæ, <i>ib.</i>	— ischiadicum, 618
— drupæ juglandis, <i>ib.</i>	— maturans, <i>ib.</i>
— sarsaparillæ, <i>ib.</i>	— e plumbo, 619

- EMPLASTRUM** resolvens, **FOTUS** ex bryonia, p. 594
 p. 619 — communis, 505
 — — ammoniacatum *ib.* — e conio, *ib.*
 — roborans, 614, 621 — discutiens, *ib.*
 — saponaceum, 620 — oleosus, 596
 — — camphoratum, *ib.* — ad permiones, *ib.*
 — sedativum, *ib.* — refrigerans s. resol-
 — stypticum, 621 — vens, 597
 — stomachicum primum, — sedativus, 598
ib.
 — — secundum, 622
 — thuris, 614
 — ad termina ventris 622
 — vesicans, 623
ENEMATA, 589
ENEMA acetatum, *ib.*
 — antispasmodicum, *ib.*
 — ad ascarides, 590
 — nutriens, *ib.*
 — oleosum, 591
 — sedativum, *ib.*
 — tabaci, 592
 — e terebinthina. *ib.*
EXTRACTA, 554
EXTRACTUM aconiti, *ib.*
 — bilis, *ib.*
 — conii, 555
 — drupæ juglandis, *ib.*
 — hyosciami, *ib.*
 — opii, *ib.*
 — turionum pini, *ib.*
- F.**
- FOTUS** s. **FOMENTA**, 593
FOTUS adstringens, *ib.*
 — aluminosus, *ib.*
 — aromaticus, 594
- G.**
- GARGARISMATA**, 575
GARGARISMA ammo-
 niacale, *ib.*
 — antisepticum, *ib.*
 — commune, 576
 — emolliens, *ib.*
 — e scilla, *ib.*
 — sedativum, 577
GELATINA amyli, 553
 — — animalis, *ib.*
 — — ichthyocollæ, *ib.*
GELATINÆ, *ib.*
- H.**
- HERBÆ** aromaticæ, 564
 — emollientes, *ib.*
- I.**
- INJECTIONES**, 583
INJECTIO adstringens, *ib.*
 — ad blenorrhœam, 584
 — cuprata, 585
 — ad fistulas, *ib.*

INJECTIO ad leucorrhœam (PRINGLE),
 p. 586
 — — (YOUNG), 587
 — e muriate hydrargyri oxygenato, *ib.*
 — e nitrate argenti, *ib.*
 — oleosa, 586
 — e plumbo composita *ib.*
 — sedativa, *ib.*
 — — composita, *ib.*

LINIMENTUM resolvers
 (POTT), p. 635
 — saponaceum camphoratum (FERRIAR), *ib.*
 — — (Ph. L.), 636
 — compositum, *ib.*
 — sedativum, 637
 — — æthereum, *ib.*
 — camphoratum, *ib.*
 — simplex s. album, 638
 — stimulans, *ib.*
 — e sulphure, 639

LIQUORES, 538
 LIQUOR alexiterius acetatus, *ib.*

L.

LINIMENTA, 627
 LINIMENTA MELLITA, 640
 LINIMENTUM aluminosum, 627
 — ad ambusta, *ib.*
 — ammoniacæ camphoratum, *ib.*
 — — compositum, 628
 — — fortius, *ib.*
 — — mitius, *ib.*
 — ad aphthas, 629
 — aromaticum, *ib.*
 — — stimulans, *ib.*
 — arsenicatum, 631
 — ad arthrodyniam, *ib.*
 — camphoratum, *ib.*
 — cupratum, 632
 — emolliens, 633
 — e gummi-resina ammon, *ib.*
 — ophthalmicum, 634
 — petrolei, *ib.*
 — plumbatum, *ib.*

— oxygenatus (GUYTON), 539
 — — (CHENEVIX) *ib.*
 — anodynus mineralis HOFFMANNI, 530
 — ad aphthas, 539
 — auricularis, 540
 — ad condylomata, *ib.*
 — ad dysecœam, 541
 — ad odontalgiam, 542
 — ad permiones, *ib.*
 — SWIETENII, 546
 — ad ulcera oris, 542
 LOTIONES, 577
 LOTIO alcoholisata, *ib.*
 — cosmetica, *ib.*
 — hydrargyri nigra, 578
 — ex hydrargyro, *ib.*
 — phagedænica, 579
 — plumbata, 580
 — — simplex, *ib.*
 — plumbi composita, *ib.*
 — sedativa, 581

594
 595
ib.
ib.
 596
ib.
 597
 598

 575
 mo-
ib.
ib.
 576
ib.
ib.
 577
 553
ib.
ib.
 564
ib.

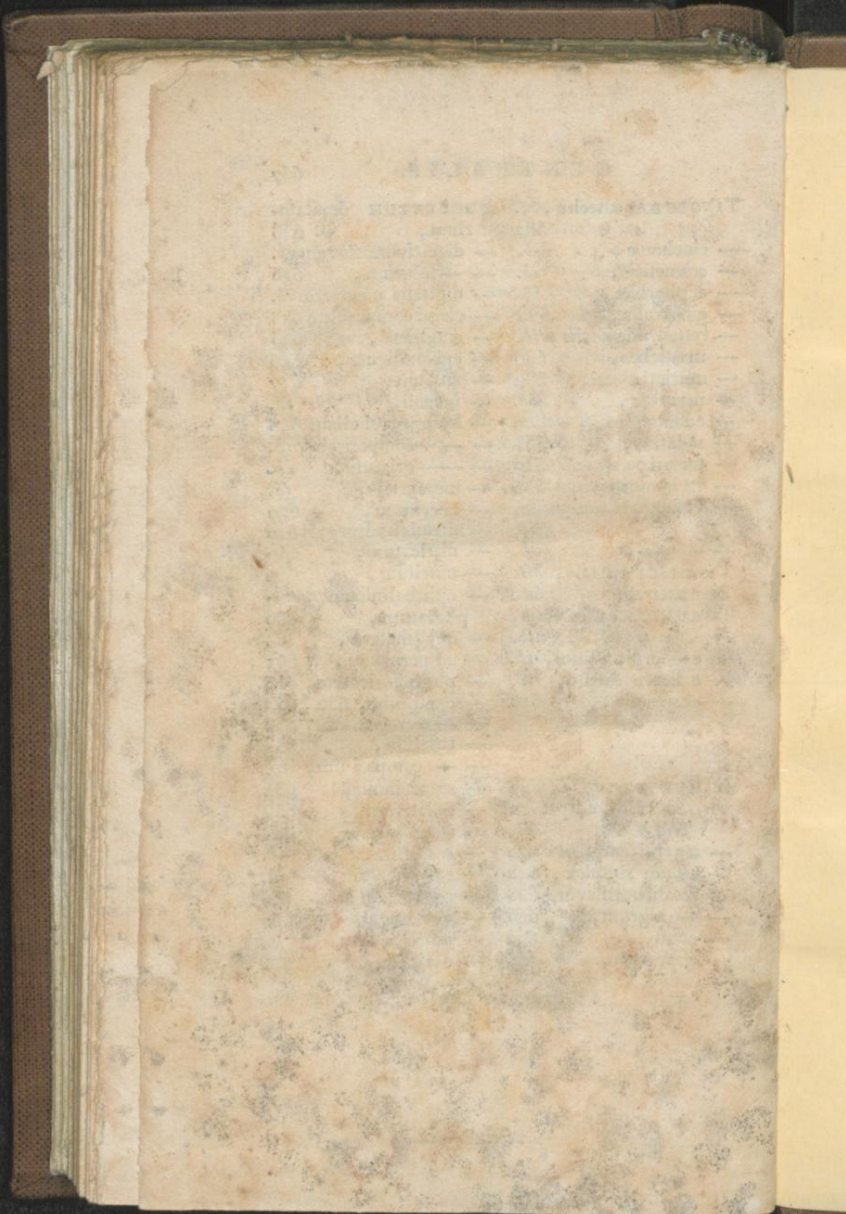
 583
 ens,
ib.
 584
 585
ib.

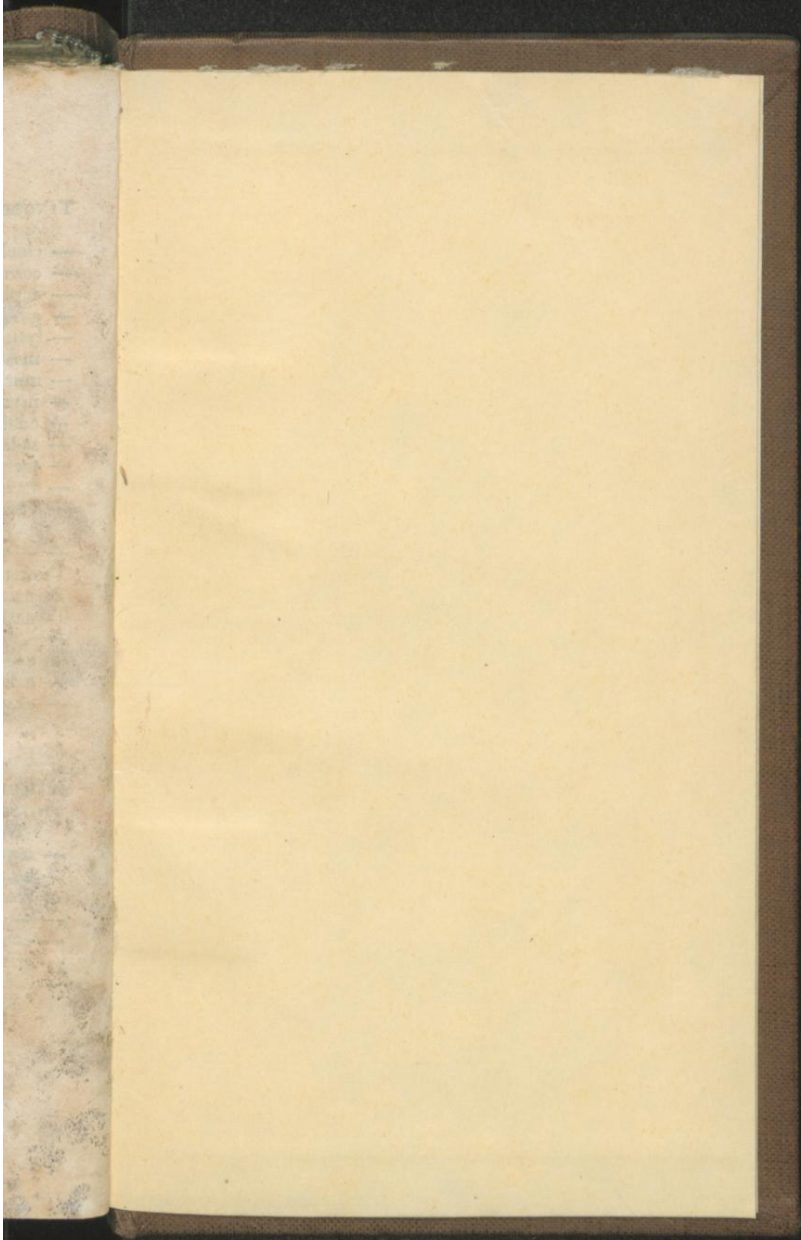
- LOTIO e staphisagria, MURIAS stibii oxygenatus, p. 581 p. 520
 — e veratro, 582
 — zinci camphorata, *ib.* N.
 — e zinco et cupro composita, 583 NITRAS argenti fusus, 516
 LYCOPERDON BOVISTA 566 — potassæ, 513
 M. — sodæ, 514
 MEL boraxatum, 640 O.
 — cupratum, *ib.*
 — hydrargyrum, 641 OLEA ET OLEOSA, 522
 — e muriate hydrargyri, *ib.* OLEA animalium fixa
 MOXA, 567 concreta, 526
 MUCILAGINES, 552 — empyreumatica, 525
 MUCILAGO camphorata, — fixa, 523
 — 553 — partim fixa partim volatilia, 525
 — gummi arabici, 552 — volatilia, 522
 — — mimosæ niloticæ, *ib.* OLEUM amygdalarum, 523
 — — — Senegal, *ib.* — animale, 525
 — — — tragacanthæ, *ib.* — benzoës, 522
 — — seminis cydoniæ, 553 — cacao butyraceum, 523
 — — lini, *ib.* — camphoræ, 522
 — — psyllii, *ib.* — — nitricatum, *ib.*
 MURIAS ammoniacæ, — camphoratum, 631
 — 512 — caryophilli, 522
 — calcis, 515 — ceræ, 523
 — ferri, 518 — chamomillæ, 525
 — hydrargyri, 519 — hyosciami, 524
 — — ammoniacalis, *ib.* — lauri, 525
 — — oxygenatus, *ib.* — lavandulæ, 522
 — potassæ oxygenatus, 513 — lini, 524
 — sodæ, 514 — melaleuca-leucadendri, 523

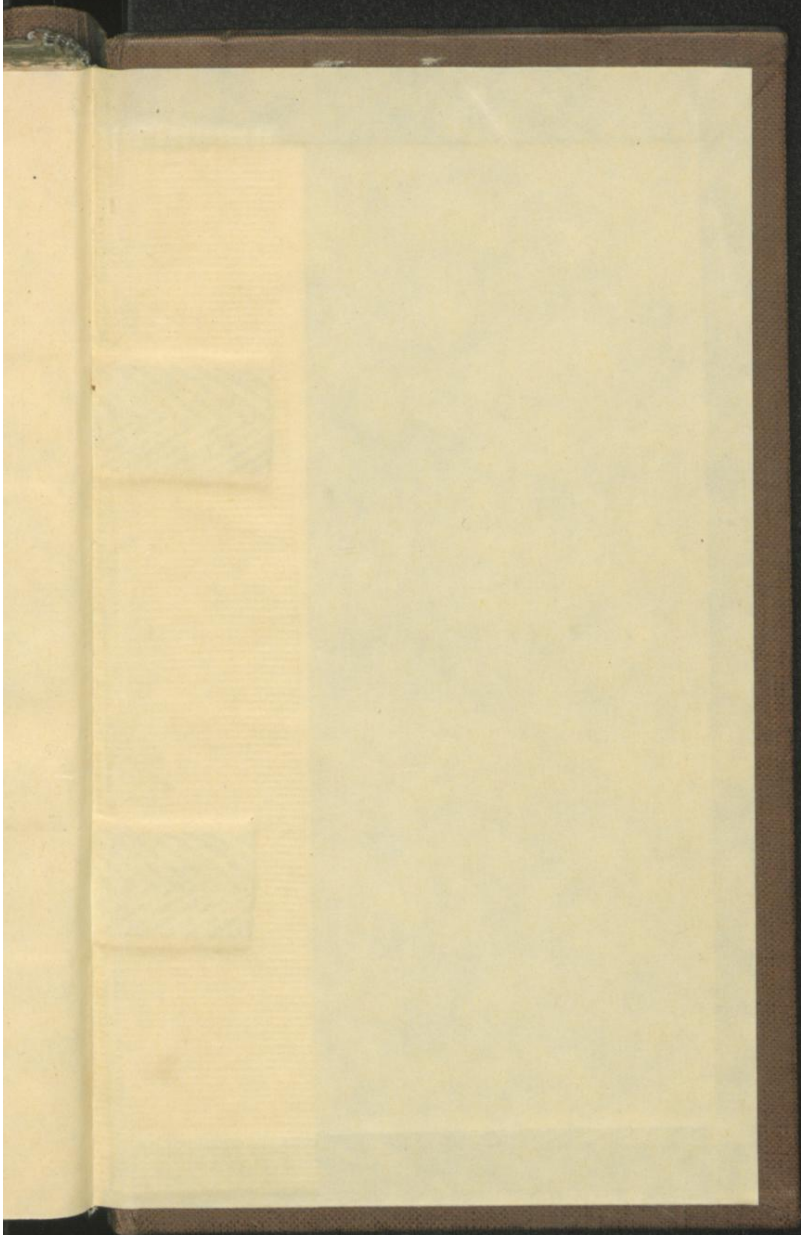
OLEUM myristicæ mos-	POTASSA,	p. 512
chata, p. 525	— fusa,	513
— olivarum, 524	PULVERES,	556
— palmæ, <i>ib.</i>	PULVIS ad albuginem,	561
— petrolei, 525	— antisepticus composi-	561
— pyro-tartarosum, 526	tus,	556
— ricini, 524	— arnicæ,	<i>ib.</i>
— serpylli, 523	— arsenicalis,	<i>ib.</i>
— tartari foetidum, 526	— belladonæ,	557
— terebinthinæ, 523	— carbonum,	<i>ib.</i>
— valerianæ, 523	— ad carcinoma (COSME)	<i>ib.</i>
ONGUENT de la Mère,	— (PLUNCQUET),	558
647	— e cerussa compositus,	561
OXYDA METALLICA,	— cinchonæ,	558
516	— columbo,	<i>ib.</i>
OXYDUM arsenici album,	— coralliorum rubrorum,	<i>ib.</i>
517	— e cupro,	559
— bismuthi, <i>ib.</i>	— — compositus,	<i>ib.</i>
— cupri viride, <i>ib.</i>	— dentifricus,	<i>ib.</i>
— ferri rubrum, <i>ib.</i>	— errhinus,	<i>ib.</i>
— hydrargyri album 518	— escharoticus,	560
— — griseo-nigrum, <i>ib.</i>	— ad excrementias,	<i>ib.</i>
— — rubrum, <i>ib.</i>	— e plumbo,	561
— manganesii nigrum,	— e plumbo composi-	<i>ib.</i>
519	tus,	<i>ib.</i>
— plumbi album, 520	— ad prolapsum,	<i>ib.</i>
— — rubrum, <i>ib.</i>	— quassiæ,	562
— — semivitreum, <i>ib.</i>	— rhei,	<i>ib.</i>
— zinci album, 521	— sacchari,	<i>ib.</i>
	— stibiatus,	<i>ib.</i>
P.	— stypticus,	563
PASTA ad perniones, 651	— e sulphure,	<i>ib.</i>
PRESSARIA, 611	— ad ulcera crurum,	<i>ib.</i>
— — ex ebure, <i>ib.</i>	— — tendinum,	<i>ib.</i>
— ex resina elastica, <i>ib.</i>		
— ex spongia, <i>ib.</i>		
— ex vesica inflata, <i>ib.</i>		

- S.
- SALIES METALLICI**,
 p. 516
 ——— SALINI, 511
 ——— TERREI, 514
- SAPo ammoniacalis**, 527
 — communis, *ib.*
 — Starkeyanus, *ib.*
 — terebinthinatus, *ib.*
- SAPONES**, *ib.*
- SCUTUM** stomachicum,
 621
- SEVUM** ovillum, 526
- SMELLOME'S ointment**
 651
- SODA**, 513
- SOLUTIONES**, 543
- SOLUTIO** alexiteria oxy-
 genata, 544
 — ad vaporisationem
 (GUYTON), 543
 ———(CARM. SMITH)
 544
 — arsenicata, 545
 — cupri ammoniacalis *ib.*
 — camphorata, 546
 — muriatis cupri ammo-
 niacalis, *ib.*
 — hydrargyri oxyge-
 nati, *ib.*
 — potassæ oxygenati,
 547
 — nitralis argenti, *ib.*
 — sedativa, 548
 — styptica, *ib.*
 — zinci aluminosa, *ib.*
- SPERMACETI**, 526
- SPIRITUS** sapis ammo-
 niaci aromaticus, p.
 529
 — — — — dulcis, *ib.*
- SPONGIA PRÆPARATA**
 565
- STEER'S Opodeldoc** 636
- SUCCUS** acetosæ, 554
 — acetosæ læ, *ib.*
 — citri, *ib.*
 — cochleariæ, *ib.*
 — nasturtii, *ib.*
- SULFAS** aluminae cum po-
 tassa et ammoniaca 515
 — cupri, 517
 — ferri, 518
 — hydrargyri luteus 519
 — zinci, 521
- SULFURETA**, 621
- SULFURETUM** calcis, *ib.*
 — hydrargyri rubrum *ib.*
 — potassæ, *ib.*
 — sodæ, *ib.*
- SUPPOSITORIA**, 611
- T.
- TARTRIS** ferri cum po-
 tassa, 518
 — potassæ acidulus, 513
 — stibii cum potassa 521
- TERRE**, 514
- TINCTURÆ**, 531
- TINCTURA** arnicæ, *ib.*
 — assæ foetidæ, *ib.*
 — balsamica, *ib.*
 — benzoës composita *ib.*
 — cantharidum, 533

mo-			
P.			
520			
ib.			
TA			
565			
636			
554			
ib.			
ib.			
ib.			
ib.			
ipo-			
515			
517			
518			
519			
521			
621			
ib.			
ib.			
ib.			
611			
po-			
518			
513			
521			
514			
531			
ib.			
ib.			
ib.			
ib.			
533			
	TINCTURA catechu, p.	532	UNGUENTUM depilato-
	— cinchonæ, <i>ib.</i>		rium, p. 643
	— cosmetica, <i>ib.</i>		— digestivum flavum <i>ib.</i>
	— euphorbiæ, <i>ib.</i>		— — nigrum, 645
	— gingivalis, 533		— digitalis purpurea <i>ib.</i>
	— lyttæ vesicatoriæ, <i>ib.</i>		— elemi compositum 643
	— mastiches, 536		— emolliens, 645
	— muriatis ferri, 534		— epispasticum, 646
	— myrrhæ, <i>ib.</i>		— fuscum, 647
	— odontalgica, <i>ib.</i>		— helenii, <i>ib.</i>
	— sedativa, 535		— hydrargyri album 648
	— tartari, 520		— — compositum, <i>ib.</i>
	— turionum pini, 536		— — griseum, <i>ib.</i>
	— vulneraria composita,		— mercuriale, <i>ib.</i>
	— — — simplex, <i>ib.</i>		— nervinum, 629
	— — — — — <i>ib.</i>		— nitratishydrargyri 649
	TROHISCI Rhazis, 561		— nitricatum, 650
	TURUNDÆ, 610		— nutritum, 652
	TURUNDÆ ex cereolis,		— ophthalmicum cam-
	— — — — — <i>ib.</i>		phoratum, 650
	— e chordis fidium, <i>ib.</i>		— oxygenatum, <i>ib.</i>
	— e linteo carpto, <i>ib.</i>		— ad perniones, 651
	— e spongia, 610		— phosphoricatum, 652
			— e plumbo, 652, 653
			— — compositum, 653
			— rosatum, 654
			— — compositum, <i>ib.</i>
			— saturninum, 652
			— sedativum, 654
			— staphisagriæ, 655
			— e sulfure, <i>ib.</i>
			— sulfuricatum, <i>ib.</i>
			— ad varices ani, 656
			— veratri, 657
			— ad vesicata, <i>ib.</i>
			— e zinco, 658







F. Medicin

[Empty label box]