

Formulaire  
Pharmaceutique  
des Hôpitaux Militaires  
Paris 1793

1793

FREIHEIT IN BINDUNG

EX LIBRIS

LÖSETEICH VOM ZWANG



Dr. Helmut Bester

Dv 874



UNIVERSITÄTSBIBLIOTHEK  
- Medizinische Abt. -  
DÜSSELDORF  
V 726

EX LIBRIS  
UNIVERSITÄT DÜSSELDORF  
BIBLIOTHEK



FORMULAIRE  
PHARMACEUTIQUE,  
A L'USAGE  
DES HÔPITAUX MILITAIRES  
DE LA RÉPUBLIQUE FRANÇAISE.

LIBERTÉ,  ÉGALITÉ,  
FRATERNITÉ.

A PARIS,  
De l'Imprimerie du Département de la Guerre.

---

L'AN II DE LA RÉPUBLIQUE FRANÇAISE,  
UNE ET INDIVISIBLE.

[1793]

microform s. mmf 76

6739664





---

 AVERTISSEMENT.

EN traçant ces formules , on n'a eu d'autre motif que de présenter , pour les Hôpitaux militaires , un modèle de précision et de simplicité , qui rendit les prescriptions plus faciles et plus uniformes. La nature et l'art fournissent des secours très-nombreux : les Officiers de Santé choisiront dans le catalogue qui suit le formulaire , les moyens les plus appropriés à leurs vues et à leur expérience ; et la pharmacie de l'Hôpital auquel ils sont attachés , sera approvisionnée en conséquence. Mais dans tous les cas où il sera possible de remplacer les remèdes exotiques par les indigènes , les Officiers de Santé sont invités à les préférer , en attendant que la Médecine française , devenue plus simple et plus sage , s'affranchisse tout-à-fait du tribut qu'elle paye encore à l'étranger.

Il est aussi de leur devoir d'examiner scrupuleusement ces Formules et ce Catalogue , de faire des notes sur les omissions , les superfluités , les défauts qui auroient pu échapper aux Rédacteurs , afin que dans un temps plus opportun , on puisse donner à cette Pharmacopée militaire , la perfection dont elle est susceptible.

Pour prévenir toute équivoque , on a conservé aux plantes leur nom le plus usité ; mais relativement aux remèdes chimiques , on a cru devoir substituer aux vaines et ridicules dénominations des anciens , des titres plus conformes aux progrès de la science.

Sans doute il est à désirer que ces noms insignifiants tombent insensiblement en désuétude ; mais dans la circonstance présente , on n'a dû s'écarter qu'avec réserve des dénominations vulgaires , dans la crainte des dangers auxquels on seroit exposé , dans les Hôpitaux , si on substituoit tout-à-coup , au langage des praticiens, celui des Chimistes modernes. Pour adopter exclusivement la nouvelle nomenclature , on attendra l'époque où les Praticiens et les Chimistes se seront complètement accordés sur les termes.

---



---

 TABLE DES FORMULES.
 

---

<i>Acide du Tartre</i> . . . . .	page 41.
<i>Apozème Anti-Scorbutique</i> . . . . .	14.
<i>Apéritif</i> . . . . .	15.
<i>Diurétique</i> . . . . .	ibid.
<i>Bierre Sapinette</i> . . . . .	13.
<i>Boissons</i> . . . . .	9.
<i>Acidulées</i> . . . . .	11.
<i>Bol Anthelminthique</i> . . . . .	25.
<i>Antimonial</i> . . . . .	27.
<i>Calmant</i> . . . . .	26.
<i>Camphré</i> . . . . .	27.
<i>Purgatif</i> . . . . .	26.
<i>de Térébenthine</i> . . . . .	27.
<i>d. Thériaque, avec Rhubarbe</i> . . . . .	26.
<i>Catalogue des médicamens simples et composés</i> . . . . .	5.
<i>Cataplasme Emollient</i> . . . . .	35.
<i>de Mie-de-Pain</i> . . . . .	ibid.
<i>Résolutif</i> . . . . .	ibid.
<i>Vésicatoire</i> . . . . .	36.
<i>Vineux</i> . . . . .	35.
<i>Collyre Détersif</i> . . . . .	32.
<i>de Saturne</i> . . . . .	29.
<i>Vitriolique</i> . . . . .	ibid.
<i>Décoction Blanche</i> . . . . .	10.
<i>de Kin'ina</i> . . . . .	15.
<i>de Racine de Guimauve</i> . . . . .	11.
<i>de Patience</i> . . . . .	10.
<i>Diascordium</i> . . . . .	40.
<i>Eau Anti Psorique</i> . . . . .	33.
<i>Anti-Syphillitique</i> . . . . .	17.
<i>Cathartique</i> . . . . .	16.
<i>de Chanx</i> . . . . .	37.
<i>de Goudron</i> . . . . .	16.

<i>Eau Martiale</i> . . . . .	page 17.
<i>de Ris</i> . . . . .	10.
<i>Stibiée</i> . . . . .	16.
<i>de Tamarins</i> . . . . .	12.
<i>Végéto-Minérale</i> . . . . .	33.
<i>de Vie Cathartique</i> . . . . .	23.
<i>Vulnéraire</i> . . . . .	32.
<i>Emplâtres usités dans les Hôpitaux Militaires</i> . . . . .	38.
<i>Emplâtre Agglutinatif ou d'André de la Croix</i> . . . . .	46.
<i>Gommé</i> . . . . .	47.
<i>Mercuriel</i> . . . . .	8.
<i>de Savon</i> . . . . .	ibid.
<i>Camplré</i> . . . . .	ibid.
<i>Simple</i> . . . . .	47.
<i>Vésicatoire</i> . . . . .	46.
<i>Emulsion</i> . . . . .	23.
<i>Espèces Amères</i> . . . . .	36.
<i>Apér tives</i> . . . . .	17.
<i>Aromatiques</i> . . . . .	ibid.
<i>Emollientes</i> . . . . .	36.
<i>Pectorales</i> . . . . .	37.
<i>Vulnéraires</i> . . . . .	ibid.
<i>Extraits (des)</i> . . . . .	49.
<i>Extrait de Saturne</i> . . . . .	43.
<i>Fomentation Anti-Septique</i> . . . . .	32.
<i>Emolliente</i> . . . . .	31.
<i>Résolutive</i> . . . . .	ibid.
<i>Gargarisme Adoucissant</i> . . . . .	30.
<i>Anti-Sorbétique</i> . . . . .	31.
<i>Anti-Septique</i> . . . . .	ibid.
<i>Détersif</i> . . . . .	30.
<i>Infusion amère</i> . . . . .	11.
<i>de Fleurs de Sureau</i> . . . . .	10.
<i>de Graine de Lin</i> . . . . .	11.
<i>Pectorale</i> . . . . .	9.
<i>de Sassafras</i> . . . . .	10.
<i>Injection Anti-Septique</i> . . . . .	32.
<i>Emolliente</i> . . . . .	31.
<i>Résolutive</i> . . . . .	ibid.
<i>Julep Anodin</i> . . . . .	21.



<i>Julep Diurétique</i> . . . . .	25.
<i>Opiatique</i> . . . . .	24.
<i>Pector. l.</i> . . . . .	ibid.
<i>Laudanum Liquide</i> . . . . .	40.
<i>Lavement Adoucissant</i> . . . . .	32.
<i>Laxatif</i> . . . . .	ibid.
<i>Ordinaire</i> . . . . .	ibid.
<i>Stibié.</i> . . . . .	33.
<i>de Tabac</i> . . . . .	32.
<i>Limonade au suc de Citron</i> . . . . .	11.
<i>Limonade avec l'Acide du Tartre</i> . . . . .	12.
<i>avec la Crème de Tartre.</i> . . . . .	ibid.
<i>Minérale</i> . . . . .	ibid.
<i>Liniment Anodin</i> . . . . .	34.
<i>Camphré</i> . . . . .	ibid.
<i>Savonneux</i> . . . . .	ibid.
<i>Volatil</i> . . . . .	ibid.
<i>Onguents usités dans les Hôpitaux Militaires</i> . . . . .	38.
<i>Egyptiac</i> . . . . .	44.
<i>Anti-Psorique.</i> . . . . .	ibid.
<i>d'Arceus</i> . . . . .	45.
<i>Basilicum</i> . . . . .	ibid.
<i>Brunoia de la Mère</i> . . . . .	46.
<i>Gris.</i> . . . . .	43.
<i>Napolitain.</i> . . . . .	ibid.
<i>de Styrax</i> . . . . .	45.
<i>Oxyrat</i> . . . . .	11.
<i>Oxymel Scillitique</i> . . . . .	22.
<i>Petit-Lait</i> . . . . .	13.
<i>Pilules de Cigue.</i> . . . . .	29.
<i>Mercurielles.</i> . . . . .	28.
<i>Savonneuses.</i> . . . . .	ibid.
<i>Scillitiques.</i> . . . . .	ibid.
<i>Potion Confortante.</i> . . . . .	19.
<i>Cordiale</i> . . . . .	ibid.
<i>Acidulée.</i> . . . . .	ibid.
<i>avec l'Ipécacuanha</i> . . . . .	ibid.
<i>avec le Kermes.</i> . . . . .	20.
<i>avec le Kinkina.</i> . . . . .	ibid.
<i>Purgative ordinaire</i> . . . . .	18.

<i>Potion Purgative majeure</i> . . . . .	13.
<i>avec la Manne</i> . . . . .	ibid.
<i>avec Rhubarbe et Manne</i> . . . . .	ibid.
<i>de RIFÈRE</i> . . . . .	19.
<i>Poudre Anthelminthique</i> . . . . .	25.
<i>Cathartique</i> . . . . .	ibid.
<i>Sinapisme</i> . . . . .	35.
<i>Solution de Gomme Arabique</i> . . . . .	11.
<i>Suc d'Herbes</i> . . . . .	14.
<i>Teinture de Kinkina</i> . . . . .	23.
<i>Terre Foliée de Tartre liquide</i> . . . . .	43.
<i>Tisane commune</i> . . . . .	9.
<i>Vin Amer</i> . . . . .	21.
<i>Anti Scorbutique</i> . . . . .	22.
<i>Aromatique</i> . . . . .	34.
<i>d'Aunée</i> . . . . .	21.
<i>Chalibé</i> . . . . .	22.
<i>de Kinkina</i> . . . . .	ibid.
<i>Scillitique</i> . . . . .	21.
<i>Vinaigre Scillitique</i> . . . . .	23.





# FORMULAIRE PHARMACEUTIQUE.

## SECTION PREMIÈRE.

### BOISSONS.

#### 1. *Tisane Commune.*

PRENEZ Orge entier . . . . . quatre livres.  
Après l'avoir lavé à l'eau chaude,  
faites bouillir dans eau commune soixante-quatre  
livres.

Ajoutez vers la fin,  
Racine de Réglisse effilée. . . quatre onces.  
Passez à travers un tamis de crin.

*Nota.* Cette Tisane peut être remplacée très-avantageusement par une décoction légère de Polipode et de Chiendent, par la Petite-Bierre, par une dissolution très-légère de suc de Réglisse; enfin de plusieurs manières au gré des Officiers de Santé en chef, qui seuls ont le droit d'en prescrire la formule.

#### 2. *Infusion Pectorale.*

Prenez Espèces Pectorales . . . . . une demi-poignée;  
Réglisse contuse . . . . . une once.  
Versez dessus Eau bouillante. . . douze livres.  
Laissez infuser pendant un quart-  
d'heure.

B

3. *Infusion de Fleurs de Sureau.*

Prenez Fleurs de Sureau . . . . . *une pincée.*  
Versez dessus Eau bouillante . . *deux livres.*  
Faites infuser huit ou dix minutes.

4. *Infusion de Sassafras.*

Prenez Sassafras coupé menu . . . *une once.*  
Versez dessus Eau bouillante . . *huit livres.*  
Faites infuser pendant quatre ,  
heures, dans un vase bien clos.  
La dose sera de six onces , plu-  
sieurs fois répétée dans le jour.

5. *Décoction de Racine de Patience.*

Prenez Racines de Patience fraîches, *quatre onces.*  
Faites bouillir dans Tisane com-  
mune . . . . . *douze livres.*  
A défaut de Racines fraîches,  
on employera les mêmes Ra-  
cines séchées, au poids de . . *deux onces.*

6. *Eau de Ris.*

Prenez Ris bien lavé . . . . . *une demi-once.*  
Faites bouillir dans Eau commune, *deux livres.*  
jusqu'à ce que le grain soit crevé.  
Ajoutez, vers la fin, Ecorce  
d'Orange séchée . . . . . *une dragme.*

7. *Décoction Blanche.*

Prenez Mie de Pain . . . . . *deux onces.*  
Faites bouillir dans Eau commune *quatre livres.*  
Ajoutez sur la fin Cannelle . . . *un scrupule.*  
Faites fondre dans la colature ,  
Sucre . . . . . *une once.*



8. *Solution de Gomme Arabique.*

Prenez Gomme Arabique pulvérisée *une once.*  
Sucre . . . . . *trois onces.*  
Dissolvez dans Eau commune, *Six livres.*

9. *Infusion Amère.*

Prenez Espèces Amères . . . . . *une demi-once.*  
Versez dessus Eau bouillante. . . *six livres.*  
Faites infuser pendant une heure.

10. *Infusion de Graine de Lin.*

Prenez Graine de Lin, enfermée  
dans un nouet . . . . . *une demi-once.*  
Réglisse Contuse. . . . . *une demi-once.*  
Faites infuser pendant une heure  
dans Eau bouillante . . . . . *quatre livres.*

11. *Décoction de Racine de Guimauve.*

Prenez Racine de Guimauve sé-  
chée . . . . . *six gros.*  
Faites bouillir légèrement dans  
Tisane commune. . . . . *six livres.*

BOISSONS ACIDULÉES.

11. *Oxycrat.*

Prenez Eau commune . . . . . *deux livres.*  
Vinaigre de Vin jusqu'à une  
agréable acidité. . . . . *quant. suffisante.*  
Sucre. . . . . *une once.*

12. *Limonade avec Suc de Citron.*

Prenez Eau commune . . . . . *deux livres.*  
Suc de Citron. . . . . *une once.*  
Sucre. . . . . *deux onces.*

*Nota.* Cette Limonade ne sera prescrite qu'autant  
qu'on pourra se procurer facilement des Citrons.

13. *Limonade avec la Crème de Tartre.*

Prenez Crème de Tartre . . . . . *trois gros.*  
Sucre . . . . . *six onces.*  
Huile Essentielle de Citron . . . *une goutte.*  
Mêlez exactement, jetez le mélange dans Eau bouillante. . . *douze livres.*  
Laissez refroidir.

*Nota.* A défaut d'Essence de Citron, on peut l'aromatiser avec une pincée de semence de Fenouil, ou de Coriandre.

14. *Limonade avec l'Acide du Tartre.*

Prenez Acide du Tartre concret . *vingt-quatre grains.*  
Sucre . . . . . *Une once.*  
Mêlez, faites fondre dans  
Eau commune. . . . . *deux livres.*

15. *Limonade Minérale.*

Prenez Eau commune . . . . . *deux livres.*  
Sucre . . . . . *deux onces.*  
Quelques gouttes d'Acide Sulfurique affoibli, pour donner à cette boisson un agréable acidité.

*Nota.* Le Pharmacien en chef surveillera de près la préparation de cette boisson.

16. *Eau de Tamarins.*

Prenez Tamarins . . . . . *une once.*  
Ajoutez, s'il est prescrit, Nitre. *un demi-gros.*  
Delayez dans un vase de fayance,  
en versant dessus peu-à-peu  
Eau bouillante. . . . . *deux livres*  
Passez avec expression.



17. *Petit-Lait.*

On coagulera le Lait avec le Vinaigre de vin, et on clarifiera le Petit-Lait avec le Blanc-d'Œuf.

*Nota.* Le Petit-Lait et la Limonade au Citron étant des boissons qu'il est quelquefois difficile de se procurer, l'Officier de Santé ne doit les prescrire que dans les cas absolument nécessaires, et lorsque les circonstances des temps et des lieux n'y apporteront pas d'obstacles.

18. *Bierre Sapinette.*

Prenez bourgeons de Sapin, et à leur défaut, Feuilles du même arbre. . . . . *une once.*  
Racine de Raifort sauvage. . . *une demi-once.*  
Faites macérer pendant trois jours, dans un vase clos, avec bonne Bierre . . . . . *quatre livres.*  
La dose sera de quatre onces, deux fois par jour.

SECTION II.

APOZÈMES ET SUCS D'HERBES.

1. *Suc d'Herbes.*

LES Plantes dont on est dans l'usage de prescrire les Sucs, sont :

- la Bourrache,
- la Buglosse,
- la Chicorée Sauvage.
- le Pisserlit.
- la Fumeterre.
- le Cerfeuil.
- le Cresson de Fontaine associé à l'Oseille et autres dites Anti-Scorbutiques.

La dose sera d'une à trois onces, une ou deux fois par jour.

2. *Apozème Anti-Scorbutique.*

Prenez Racine de Bardane . . . deux onces.

Faites bouillir dans Eau commune cinq livres.

Réduites à quatre.

Après avoir retiré la Décoction

du feu, ajoutez :

Racine de Raifort Sauvage, coupée en menues tranches. . . une once.

Feuilles récentes d'Oseille . . . une once.

de Cochlearia. . . . . une once.

Passez avec expression. La dose sera de six onces, une, deux ou trois fois par jour.

*Nota.* Le Cresson de Fontaine sera substitué au Cochlearia, à défaut de celui-ci.



3. *Apozème Apéritif.*

Prenez Racines fraîches de Chicorée  
Sauvage ou de Dent de Lion,  
ou de l'une et de l'autre mé-  
langées. . . . . deux onces.  
Feuilles des mêmes plantes. . . } une poignée de  
d'Oscille. . . . . } chaque.  
Faites bouillir dans une suffisante  
quantité d'Eau commune, ré-  
duite à . . . . . quatre livres.

Passez avec expression. On ajou-  
tera à chaque dose, la quantité  
de Solution de Terre Fobée de  
Tartre qui aura été prescrite.

*Nota.* A défaut de Plantes fraîches, on en em-  
pleiera de sèches, en diminuant un tiers des quantités  
prescrites.

4. *Apozème Diurétique.*

Prenez Racines d'Arrête-Bœuf . . } de chaque, une  
d'Eryngium. . . . . } demi-once.  
de Petithoux . . . . . }  
Faites bouillir dans une suffisante  
quantité d'Eau, réduite à . . six livres.  
Vers la fin de l'Ebullition, ajou-  
tez feuilles de Pariétaire . . deux poignées.

Passez. On ajoutera à chaque  
dose la quantité d'Oxymel Scil-  
litique qui aura été prescrite.

5. *Décoction de Kinkina.*

Prenez Kinkina Concassé. . . . trois onces,  
Nitre. . . . . un gros.  
Faites bouillir dans sept livres  
d'Eau que vous réduirez à . . six livres.

Passez. La dose sera de six onces,  
deux ou trois fois par jour.

B 4

S E C T I O N III.

E A U X.

1. *Eau Stibiée.*

Prenez Tartre Stibié. . . . . *trois grains;*  
Dissolvez dans Eau tiède . . . . . *douze onces.*  
Divisez en trois parties égales,  
à prendre de quart en quart  
d'heure, avec les précautions  
connues.

2. *Eau Cathartique.*

Prenez Sel Cathartique amer . . . *une once.*  
Nitre . . . . . *une demi-dragme.*  
Faites dissoudre dans eau com-  
mune . . . . . *une livre et demie.*  
Divisez en quatre parties égales,  
qui seront prises de demi en  
demi-heure.

3. *Eau de Goudron.*

Prenez Poix Navale, ou Goudron. *deux livres.*  
Versez dessus Eau commune. . . *quinze livres.*  
Agitez souvent, pendant trois  
jours. Passez la Liqueur, et  
conservez la pour l'usage.  
La dose est de six onces, une ou  
deux fois par jour. Cette Eau  
peut être coupée avec le Lait.



4. *Eau Martiale.*

Prenez Boule de Nanci . . . . dix à douze grains.  
Triturez l'espace de temps nécessaire, avec Eau tiède. . . . une livre.  
Cette Eau se divisera en trois doses, à prendre de demi-heure en demi-heure.

5. *Eau Anti-Syphilitique.*

Prenez Mercure Sublimé Corrosif. huit grains.  
Eau distillée. . . . . une livre.  
La dissolution se fera toujours dans des vaisseaux de verre ou de fayance.

*Nota.* Chaque once de cette solution contenant un demi-grain de Sublimé; les premières prises ne devront être, par jour, que de deux gros, puis de trois, de quatre, en augmentant successivement de trois jours en trois jours, jusqu'à ce qu'on soit parvenu à l'once.

Le véhicule sera une livre de décoction légère de Racine de Guimauve, mondée de son écorce, ou une dissolution d'un gros de Gomme Arabique dans une livre d'Eau.

## SECTION IV.

## POTIONS.

1. *Potion Purgative ordinaire.*

Prenez Feuilles de Séné . . . . deux dragmes et  
 demie.  
 Sel Cathartique . . . . . trois dragmes.  
 Faites bouillir légèrement dans  
 Eau commune. . . . . Six onces.  
 Faites une Potion pour une dose.

2. *Potion Purgative Majeure.*

Prenez Poudre Cathartique . . . un scrupule.  
 Délayez avec Miel écumé. . . une once et demie.  
 Ajoutez Potion Purgative ordi-  
 naire. . . . . Quatre onces.  
 Pour une dose.

3. *Potion Purgative avec la Manne.*

Prenez Potion Purgative, n<sup>o</sup> 1. . quatre onces.  
 Dissolvez Manne. . . . . deux onces.

4. *Potion avec Rhubarbe et Manne.*

Prenez Rhubarbe. . . . . une dragme.  
 Faites bouillir légèrement dans  
 suffisante quantité d'Eau, ré-  
 duite à . . . . . quatre onces.  
 Dissolvez Manne. . . . . deux onces.



5. *Potion avec l'Ipécacuanha.*

Prenez Ipécacuanha en poudre . *vingt grains.*  
Delayez dans Eau commune . *quatre onces.*  
Pour une dose.

6. *Potion Confortante.*

Prenez Vin rouge . . . . . *quatre onces.*  
Eau de Mélisse . . . . . *un gros.*  
Poudre de Cannelle . . . . . *dix grains.*  
Sucre . . . . . *demi-once.*  
Méléz. Cette Potion sera prise  
par cuillerées.

7. *Potion Cordiale.*

Prenez Thériaque d'Andromaque *une dragme.*  
Vin Généreux . . . . . *quatre onces.*  
Sucre . . . . . *une demi-once.*  
Cette Potion se prend par cuil-  
lerées.

8. *Potion Cordiale Acidulée.*

Prenez Infusion de Menthe Poivrée *quatre onces.*  
Teinture de Cannelle . . . . . } *une demi-dragme*  
Esprit de Nitre Dulcifié par dis- } *de chaque.*  
tillation . . . . . }  
Sucre Blanc . . . . . *une demi-once.*  
Méléz , pour une Potion qu'on  
administrera par cuillerées.

9. *Potion de RIVIERE.*

Prenez Alkali fixe . . . . . *un scrupule.*  
Suc de Limon , ou bon Vinaigre *quant. suffisante.*  
Jusqu'au point de Saturation.  
Ajoutez Eau commune . . . . . *trois onces.*  
Ce mélange se fera auprès du lit  
du malade , qui le prendra au  
moment même de l'efferves-  
cence.

10. *Potion avec le Kinkina.*

Prenez Kinkina en poudre . . . . . une dragme.  
Sel Ammoniac . . . . . six grains.  
Infusion Amère . . . . . quatre onces.

Pour une dose. Cette Potion peut être réitérée deux, trois ou quatre fois par jour.

11. *Potion avec le Kermes.*

Prenez Gomme Adragant . . . . . dix grains.  
Kermes Minéral . . . . . trois grains.  
Triturez en y mêlant peu-à-peu  
Syrop de Guimauve . . . . . une once.

Ajoutez Tisane ordinaire . . . . . quatre onces,  
Pour une Potion à prendre par  
cuillerées.

12. *Emulsion.*

Prenez Amandes Douces pelées . . dix-huit.  
Eau commune . . . . . une livre.  
Sucre . . . . . une once.  
Faites, selon l'art, une Emul-  
sion à prendre en trois parties  
égales.



S E C T I O N V.  
V I N S E T T E I N T U R E S .

1. *Vin Amer.*

Prenez Espèces Amères . . . . . *une once.*  
Semences de Coriandre . . . . . *deux gros.*  
Bon Vin Blanc . . . . . *quatre livres.*  
Faites infuser à froid , pendant  
trente-six heures. Filtrez. Ajou-  
tez Eau-de-Vie . . . . . *deux onces.*  
La dose sera de six onces.

2. *Vin Scillitique.*

Prenez Squammes de Scille séchées  
et coupées menues . . . . . *deux onces.*  
Mettez dans un matras. Versez  
dessus Vin Blanc de bonne qua-  
lité . . . . . *deux livres.*  
Laissez infuser à froid , pendant  
trois jours , passez à travers un  
linge , et filtrez la liqueur ;  
Ajoutez-y Eau-de-Vie . . . . . *deux onces.*  
On en prescrira la dose ainsi que  
le véhicule.

3. *Vin d'Aunée.*

Prenez Racine d'Aunée sèche . . . . . *une once.*  
de Roseau Aromatique . . . . . *une demi-once.*  
Vin Blanc . . . . . *deux livres.*  
Coupez les Racines , faites-les  
infuser à froid pendant quatre  
jours ; filtrez , et ajoutez Eau-  
de-Vie . . . . . *deux onces.*  
Conservez pour l'usage.

4. *Vin de Kinkina.*

Prenez Kinkina grossièrement pul-  
 vérisé. . . . . deux onces.  
 Ecorce d'Oranges . . . . . une demi-once.  
 Mettez dans un matras; versez  
 dessus Vin Blanc de bonne  
 qualité . . . . . deux livres.  
 Laissez digérer, pendant vingt-  
 quatre heures, en remuant de  
 temps à autre le mélange.  
 La Liqueur étant filtrée,  
 Ajoutez-y Eau-de-Vie . . . . . deux onces et demi.  
 La dose sera de deux à quatre  
 onces.

5. *Vin Chalybé.*

Prenez Limaille d'Acier non-rouil-  
 lée. . . . . trois onces.  
 Racine de Roseau Aromatique . . . . . une once.  
 Ecorce d'Orange. . . . . une once.  
 Gérofle. . . . . un scrupule.  
 Après avoir concassé le tout,  
 faites infuser à froid, pen-  
 dant quatre jours, dans bon  
 Vin Blanc. . . . . quatre livres.  
 Conservez pour l'usage. La dose  
 sera d'une ou deux onces, une  
 ou deux fois le jour.

6. *Vin Anti-Scorbutique.*

Prenez Racine de Raifort Sauvage deux onces.  
 Feuilles de Cresson de Fontaine } de chaque, une  
 de Cochlearia . . . . . } poignée.  
 Semence de Moutarde . . . . . une once.  
 Sel Ammoniac. . . . . une demi-once.  
 Pilez dans un mortier de bois ou  
 de marbre; mettez ensuite dans  
 un matras; et versez dessus



Vin Blanc de bonne qualité . . . quatre livres.  
Laissez en digestion pendant trois  
jours ; ensuite filtrez et ajoutez  
Eau-de-Vie . . . . . quatre onces.  
La dose sera d'une à deux onces ,  
une ou deux fois par jour.

7. *Teinture de Kinkina.*

Prenez écorce de Kinkina . . . . une once.  
Ecorce d'Oranges séchée . . . deux gros.  
Racine de Gentiane . . . . . quatre gros.  
Versez dessus bonne Eau-de-Vie. . . une livre.  
Faites digérer pendant six jours ,  
dans un vase clos , filtrez et  
conservez pour l'usage.  
La dose sera d'une demi-once à  
une once et demie , dans un  
véhicule approprié.

8. *Eau-de-Vie Cathartique.*

Prenez Jalap en poudre grossière . . une once.  
Cannelle Concassée . . . . . deux gros.  
Eau-de-Vie . . . . . deux livres.  
Faites digérer pendant trois jours ,  
au bain de sable , en agitant  
de temps à autre.  
Filtrez.  
Ajoutez Sucre Blanc . . . . . une demi-livre.  
La Dose est d'une à deux onces.

9. *Vinaigre Scillitique.*

Prenez Squammes de Scille séchées  
et coupées menu . . . . . deux onces.  
Vinaigre de bonne qualité . . . une livre et demie.  
Mettez le tout dans un matras ,  
et laissez digérer pendant  
quinze jours , soit au soleil , soit  
à la douce chaleur d'un poêle.  
On filtre la liqueur , et on la  
conserve bien bouchée.

10. *Oxymel Scillitique.*

Prenez Vinaigre Scillitique . . . . . *une livre et demie*  
 Miel Blanc . . . . . *trois livres.*  
 Faites cuire à une douce chaleur  
 dans un vase de fayance (1),  
 jusqu'à consistance convenable.

## SECTION VI.

## JULEPS.

1. *Julep Pectoral.*

Prenez Infusion Pectorale . . . . . *quatre onces.*  
 Gomme Arabique en poudre . . . *dix-huit grains.*  
 Syrop de Guimauve . . . . . *une once.*  
 Mélez, pour une dose.

2. *Julep Anodin.*

Prenez Tisane Commune . . . . . *quatre onces.*  
 Sucre . . . . . *une demi-once.*  
 Laudanum liquide . . . . . *dix gouttes.*  
 Pour deux doses qu'on administre  
 à une heure d'intervalle.

3. *Julep Opiatique.*

Prenez Opium . . . . . *un grain.*  
 Délayez avec Oxymel simple . . . *une once.*  
 Ajoutez Tisane Ordinaire . . . . *quatre onces.*  
 Ce Julep se divisera en deux  
 doses, entre lesquelles on lais-  
 sera deux ou trois heures d'in-  
 tervalle.

(1) C'est dans les préparations de ce genre qu'il faut éviter  
 d'employer des vaisseaux de terre vernissée par le plomb, ou des  
 vaisseaux de cuivre, quelque bien étamés qu'on les suppose.

4. *Julep*



4. *Julep Diurétique.*

Prenez Apozème Diurétique . . . quatre onces.  
Sucre . . . . . une demi-once,  
Esprit de Nitre dulcifié par dis-  
tillation . . . . . quinze gouttes.  
Faites un Julep qu'on divisera en  
deux parties égales.

S E C T I O N   V I I .

P O U D R E S .

1. *Poudre Cathartique.*

Prenez Jalap en poudre . . . . . cinq onces.  
Crème de Tartre en poudre . . . deux onces.  
Diagrède . . . . . une once.  
Méléz exactement.  
La dose sera de dix-huit grains à  
deux scrupules.

2. *Poudre Anthelminthique.*

Prenez Coralline de Corse . . . }  
Semen Contra . . . . . } de chaque, parties  
Racine de Fougère mâle . . . } égales.  
Méléz, et réduisez en une poudre  
très-fine.  
La dose sera d'une demi-dragme  
à une dragme, dans un véhi-  
cule approprié, ou sous forme  
de Bol.

8  
11

SECTION VIII.

B O L S.

1. *Bol Purgatif.*

Prenez Jalap en poudre . . . . . *deux scrupules.*  
Crème de Tartre . . . . . *douze grains.*  
Méléz avec suffisante quantité  
de Miel, pour prendre sous  
forme de Bol.

2. *Bol Anthelminthique.*

Prenez Poudre Anthelminthique . *quarante - huit*  
*grains.*  
Mercure Doux . . . . . *quatre grains.*  
Miel . . . . . *quant. suffisante.*  
Divisez en Bols pour une seule  
dose.

3. *Bol de Thériaque, avec Rhubarbe.*

Prenez Rhubarbe en poudre . . *six grains.*  
Thériaque . . . . . *douze grains.*  
Méléz. Faites un Bol, qu'on peut  
réitérer deux, trois et quatre  
fois par jour.

4. *Bol Calmant.*

Prenez Opium Gommeux . . . . . *un grain.*  
Poudre de Réglisse . . . . . *douze grains.*  
Conserve de Roses . . . . . *quant. suffisante.*  
Faites un Bol.



5. *Bol de Térébenthine.*

Prenez Térébenthine de Venise . douze grains.  
Poudre de Réglisse . . . . . quant. suffisante.  
Faites un Bol qu'on répétera deux  
ou trois fois le jour.

6. *Bol Antimonial.*

Prenez Antimoine Crud , porphi-  
risé . . . . . un gros.  
Cannelle en poudre . . . . . un scrupule.  
Après avoir mêlé , ajoutez une  
suffisante quantité de Conserve  
de Roses , pour former dix-huit  
Bols. On en donnera un, deux,  
trois ou quatre par jour.

7. *Bol Camphré.*

Prenez Camphre . . . . . six grains.  
Nitре en Poudre . . . . . six grains.  
Mêlez avec quantité suffisante  
de Conserve de Roses , pour  
former un Bol , qu'on réitérera  
plusieurs fois par jour.

## SECTION IX.

## PILULES.

1. *Pilules Savoneuses.*

Prenez Savon Officinal . . . . . quatre onces.

Pilez-le dans un mortier de fer  
ou de marbre, avec quelques  
gouttes d'Huile d'Oliyes, pour  
en former des Pilules de cinq  
grains, dont la dose sera depuis  
une jusqu'à quatre, par jour.

2. *Pilules Scillitiques.*

Prenez Scille en Poudre . . . . . une demi-once.

Savon Officinal . . . . . deux onces.

Oxymel Scillitique . . . . . quant. suffisants.

Faites des Pilules de trois grains.

On en prescrira le nombre.

3. *Pilules Mercurielles.*

Prenez Mercure purifié . . . . . une once.

Crème de Tartre . . . . . une demi-once.

Diagrède . . . . . } De l'un et de

Jalap . . . . . } l'autre pulvérisé. } une once,

Eteignez le Mercure avec la

Crème de Tartre et un peu de

Syrop de Noirprun, en conti-

nuant la trituration jusqu'à ce

que les Globules Mercuriels

aient entièrement disparu.

Ajoutez alors le Jalap et le Dia-

grède; et avec suffisante quan-



tité du même Syrop, formez  
une masse qu'on divisera en  
Pilules de quatre grains. On en  
prescrira le nombre, depuis  
deux jusqu'à huit, et même  
douze, si l'intention est de  
purger le malade.

*Nota.* A défaut de Syrop de Noirprun, on peut em-  
ployer celui de Capillaire ou de Guimauve.

4. *Pilules de Cigue.*

Prenez Extrait de Cigue, préparé  
à la manière de Stork, . . . deux onces.  
Ajoutez Poudre de Cigue . . . quant. suffisante,  
pour former du tout une masse  
dont vous ferez des Pilules de  
trois grains chacune.

On en prescrira le nombre, de-  
puis trois jusqu'à vingt et trente.

---

SECTION X.

COLLYRES.

1. *Collyre Vitriolique.*

Prenez Vitriol de Zinc. . . . . un scrupule.  
Faites dissoudre dans Eau com-  
mune . . . . . six onces.

2. *Collyre de Saturne.*

Prenez infusion de Fleurs de Sureau quatre onces.  
Vinaigre de Saturne . . . . . six gouttes.  
Eau-de-Vie . . . . . deux dragmes.  
Méléz.

3. *Collyre Détersif.*

Prenez Espèces Vulnéraires . . . *une pincée.*  
Faites infuser, à chaud, dans  
Eau commune. . . . . *quatre onces.*  
Passez. Ajoutez Teinture de  
Mirrhe et d'Aloës . . . . . *six gouttes.*  
Méléz.

*Nota.* On n'ajoute pas ici un plus grand nombre de Collyres, parce que le besoin et les circonstances en détermineront mieux la prescription.

---

S E C T I O N X I.

G A R G A R I S M E S.

1. *Gargarisme Adoucissant.*

Prenez Décoction de Racine de Gui-  
mauve . . . . . *huit onces.*  
Miel écumé . . . . . *une once.*  
Méléz.

2. *Gargarisme Détersif.*

Prenez Feuilles d'Aigremoine. } *de chaque, une*  
de Ronce . . . . . } *pincée.*  
Faites bouillir légèrement dans  
Eau commune. . . . . *huit onces.*  
Passez et ajoutez à la Colature  
Miel Rosat . . . . . *une once et demie.*  
Acide Sulfurique, jusqu'à une  
agréable acidité. . . . . *quant. suffisante.*



3. *Gargarisme Anti-Scorbutique.*

Prenez Apozème Anti - Scorbutique . . . . . huit onces.  
Esprit ardent de Cochlearia . . deux dragmes.  
Miel écumé . . . . . une once.  
Ajoutez Acide Sulfurique , jusqu'à une Acidité convenable.

4. *Gargarisme Anti-septique.*

Prenez Kinkina . . . . . une once.  
Faites bouillir dans suffisante quantité d'Eau , jusqu'à réduction de . . . . . huit onces.  
Ajoutez Oxymel simple . . . . . une once.  
Mêlez. Ajoutez , selon les circonstances et la prescription , Eau-de-vie Camphrée . . . . . une demi-once.  
Sel Ammoniac . . . . . douze grains.

---

SECTION XII.

FOMENTATIONS ET INJECTIONS.

1. *Fomention ou Injection émolliente.*

Prenez Espèces Émollientes . . . . . une once.  
Faites bouillir dans Eau commune . . . . . quatre livres.

2. *Injection ou Fomentation Résolutive.*

Prenez Infusion d'Espèces Aromatiques . . . . . deux livres.  
Miel Rosat . . . . . deux onces.  
On peut ajouter , au besoin , Eau-de-vie Camphrée . . . . . depuis deux dragmes jusqu'à une once.

3. *Injection Anti-Septique.*

Prenez Kinkina . . . . . *une once.*  
Faites bouillir dans Eau com-  
mune . . . . . *deux livres.*  
Ajoutez, sur la fin, Fleurs de  
Camomille . . . . . *une demi-poignée.*  
Passez. Ajoutez Eau-de-vie Cam-  
phrée . . . . . *deux onces.*  
Conservez dans un vase clos.

*Nota.* Cette Décoction peut être employée pour  
les Fomentations Anti-Septiques.

4. *Lavement Ordinaire.*

Prenez Espèces Émollientes . . . *une poignée.*  
Faites bouillir dans Eau com-  
mune . . . . . *quant. suffisante.*

5. *Lavement Adoucissant.*

Prenez Décoction légère de Se-  
mence de Lin . . . . . *quant. suffisante.*  
Ajoutez à la Colature Huile  
d'Olive . . . . . *une demi-once.*

6. *Lavement Laxatif.*

Prenez Décoction Emolliente . . . *quant. suffisante.*  
Ajoutez Sel Cathartique . . . *depuis quatre gros*  
*jusqu'à six.*

7. *Lavement de Tabac.*

Prenez Feuilles de Tabac . . . . . *demi-once.*  
Faites bouillir légèrement dans  
Eau commune . . . . . *une livre.*



8. *Lavement Stibié.*

Prenez Feuilles de Séné . . . . . une demi-once.  
 Sel Cathartique . . . . . trois gros.  
 Faites bouillir dans suffisante  
 quantité d'Eau, réduite à . . . une livre.  
 Ajoutez dans la Colature Tartre  
 Stibié . . . . . depuis six jusqu'à  
 douze grains

SECTION XIII.

EAUX ET VINS POUR L'USAGE EXTERIEUR.

1. *Eau Végéto-Minérale.*

Prenez Eau commune . . . . . deux livres.  
 Extrait de Saturne . . . . . depuis deux gros  
 jusqu'à quatre.  
 Mélez, en agitant.

2. *Eau Anti-Psorique.*

Prenez Feuilles de Tabac séchées . . quatre livres.  
 Faites bouillir légèrement dans  
 Eau commune . . . . . trente-deux livres.  
 Ajoutez, sur la fin, Alkali de  
 Soude . . . . . quatre onces.  
 Passez et conservez pour l'usage.  
 La dose est de quatre onces pour  
 chaque friction, qui peut être  
 réitérée deux fois le jour.

3. *Eau Vulnéraire.*

Prenez Espèces Vulnéraires . . . deux onces.  
 Versez dessus Eau-de-Vie double quatre livres.  
 Mettez en digestion pendant huit  
 jours, filtrez et conservez pour  
 l'usage.

4. *Vin Aromatique.*

Prenez Espèces Aromatiques. . . . . deux onces.  
 Vin Rouge. . . . . quatre livres.  
 Mettez en digestion pendant  
 douze heures. Passez avec ex-  
 pression. Conservez pour l'u-  
 sage.

## SECTION XIV.

## LINIMENS.

1. *Liniment Anodin.*

Prenez Huile d'Olives . . . . . une once.  
 Laudanum Liquide. . . . . depuis une demi-  
 dragme, jusqu'à  
 une dragme.

Mélez en agitant.

2. *Liniment Savoneux.*

Prenez Huile d'Hypéricum . . . . . deux onces.  
 Eau Vulnéraire par infusion. . . . . une once.  
 Savon Officinal . . . . . deux dragmes.  
 Mélez en triturant.

3. *Liniment Volatil.*

Prenez Huile d'Olive . . . . . une once.  
 Alkali Volatil. . . . . une dragme et  
 demie.

Agitez jusqu'à ce que ces subs-  
 tances soient bien mêlées.

4. *Liniment Camphré.*

Prenez Camphre. . . . . deux dragmes.  
 Huile d'Olive . . . . . deux onces.



SECTION XV.

CATAPLASME.

1. *Cataplasme de Mie de Pain.*

Prenez Mie-de-Pain . . . . . une livre.  
Faites cuire jusqu'à consistance,  
dans suffisante quantité de Dé-  
coction d'Espèces Emollientes.

2. *Cataplasme Emollient.*

Prenez Espèces Emollientes en  
poudre . . . . . une once.  
Farine de Graine de Lin . . . . . une once.  
Faites cuire dans suffisante quan-  
tité d'Eau, jusqu'à consistance  
de cataplasme.

3. *Cataplasme Résolutif.*

Prenez Cataplasme Emollient . . huit onces.  
Ajoutez en l'agitant,  
Vinaigre de Saturne . . . . . une demi-once.

4. *Cataplasme Vineux.*

Prenez Mie de Pain . . . . . une livre.  
Vin Aromatique . . . . . quant. suffisante.  
Sel Ammoniac . . . . . deux dragmes.  
Faites cuire jusqu'à consistance  
requisse.

5. *Sinapisme.*

Prenez Graine de Moutarde en  
poudre . . . . . une once.  
Levain . . . . . deux onces.  
Fort Vinaigre . . . . . quant. suffisante.  
Mêlez en agitant.

1. *Cataplasme Vésicatoire.*

Prenez Levain . . . . . quant. suffisante.  
Delayez avec un peu de Vinaigre.  
Etendez sur un linge, et saupou-  
drez avec une quantité suffi-  
sante de Cantharides pulvé-  
risées.

SECTION XVI.

ESPÈCES.

1. *Espèces Emollientes.*

Prenez Feuilles sèches de Mauve . . . }  
  de Guimauve. . . } *parties égales.*  
  de Bouillon blanc. }  
  de Violier . . . }

Incisez, mêlez et conservez pour  
l'usage.

2. *Espèces Amères.*

Prenez Feuilles sèches de Chamædris . }  
  de Chicorée Sau- } *de chaque*  
  vage. . . . . } *parties égales.*  
  de Trèfle d'Eau. }  
  de Fumeterre. . }

Sommités de petite Centaurée. . . } *de chaque, une*  
Fleurs de Camomille Romaine. . . } *once par livre*  
  } *des feuilles.*

Incisez, mêlez et conservez pour  
l'usage.



3. *Espèces Apéritives.*

Prenez Racines sèches d'Oseille . . . }  
de Chicorée Sau- } *de chaque,*  
vage. } *parties égales.*  
d'Arrête-Bœuf , }  
d'Eryngium . . }

Coupez , mêlez et conservez pour  
l'usage.

4. *Espèces Pectorales.*

Prenez Feuilles séchées de Capillaire . . } *de chaque,*  
de Scolopendre. } *une livre.*  
Fleurs séchées de Guimauve . . . }  
de Mauve . . . . . } *de chaque,*  
de Tussilage . . . . } *une once.*  
de Pied-de-Chat . . }

Mélez et conservez.

5. *Espèces Aromatiques.*

Prenez Feuilles séchées de Saugé . . }  
de Mélisse . . } *de chaque,*  
de Thym , . } *quantité*  
de Serpolet . . } *suffisante.*  
d'Hyssope . . }  
Feuilles et Fleurs d'Origan . . }  
Fleurs de Lavande . . . . }  
Bayes de Genièvre concassées . }

Mélez et conservez.

*Nota.* La classe des Plantes Aromatiques est très-  
étendue, et à défaut de l'une on prendra l'autre.

6. *Espèces Vulnéraires.*

Les meilleures sont celles qu'on nous apporte de  
Suisse ; elles doivent faire partie de l'approvisionne-  
ment des Pharmacies Militaires.

SECTION XVII.

ONGUENS ET EMBLATRES.

*Usités dans les Hôpitaux Militaires.*

Onguent AEgyptiac.  
d'Arçœus.  
Basilicum.  
de la Mère.  
Populeum.  
de Styrax.  
Napolitain.  
Cris.

Cérat Jaune.

Emplâtre d'André de la Croix , ou Aglutinatif.  
de Cigue.  
Diapalme ou Simple.  
Gommé.  
Mercuriel.  
de Savon Simple.  
de Savon Camphré.  
Vésicatoire.



## SECTION XVIII.

*Addition de quelques Formules de Médicaments officinaux, dont l'exécution entraîne peu de difficultés.*

*Nota.* Les Compositions Officinales dont il est fait mention dans le présent Formulaire, seront envoyées de Paris, préparées d'après le Codex; on ne présentera donc ici que les formules qui peuvent presque par-tout être exécutées par les Pharmaciens chargés en chef du service d'un Hôpital, ainsi que celles qui ont paru susceptibles de modifications propres à en rendre la préparation, pour ainsi dire, extemporanée.

1. *Eau de Chaux.*

Prenez Chaux récente . . . . . *demi-livre.*

Mettez-la dans un terrine, et arrosez-la avec une petite quantité d'Eau, afin de la faire fuser. Lorsque la chaux sera éteinte et réduite en poudre, ajoutez-y Eau commune . *huit livres.*

Agitez le tout avec une spatule de bois, et introduisez ce Lait de chaux dans une grande bouteille de verre ou de grez, que l'on bouchera avec soin. La Chaux gagnera bientôt le fond du vase, et la liqueur ne tardera pas à s'éclaircir.

Toutes les fois que l'on aura besoin d'Eau de Chaux, l'on en décantera la quantité prescrite, et l'on ajoutera à l'instant la même quantité d'Eau commune; l'on agitera de nouveau, et on laissera déposer, comme il est dit ci-dessus. Par ce moyen on aura toujours de bonne Eau de Chaux sous la main.

2. *Laudanum Liquide.*

- Prenez Opium coupé en petites tranches. . . . . deux onces,  
 Safran Incisé . . . . . quatre gros,  
 Cannelle Concassée . . . . . deux gros.  
 Cloux de Gérosle concassés. . . . . un gros.  
 Bon Vin Muscat de France . . . . . une livre.

Mettez le tout dans un matras et faites digérer à froid pendant sept à huit jours, en agitant souvent le mélange; filtrez et conservez dans une bouteille, fermant avec un bouchon de liège.

*Nota.* A défaut du Vin ci-dessus, on prendra quatorze onces de bon Vin blanc, et deux onces de bonne Eau-de-Vie.

3. *Diascordium.*

- Prenez Feuilles de Scordium . . . . . une livre et demie,  
 Fleurs de Roses de Provins . . . . .  
 Racines de Bistorte . . . . .  
     de Gentiane. . . . .  
     de Tormentille . . . . .  
 Ecorce de Cassia Lignea. . . . .  
     de Cannelle. . . . .  
 Feuilles de Dictamme de Crète. . . . .  
 Semences de Berberis . . . . .  
 Storax Calamite, et à son défaut, Baume du Pérou sec. . . . .  
 Galbanum. . . . .  
 Gomme Arabique. . . . .  
 Bol d'Arménie préparé . . . . . deux livres.  
 Extrait d'Opium . . . . .  
 Poivre Long . . . . . } de chaque  
 Gingembre . . . . . } quatre onces.  
 Miel Rosat. . . . . trente-deux livres.

Bon Vin Muscat, quantité suffisante, pour donner à l'électuaire la consistance convenable.

*Nota.* On est communément dans l'usage de pulvériser



riser l'Extrait d'Opium, mais il sera plus exact et beaucoup plus sûr de faire dissoudre cet extrait dans une chopine de Vin que l'on mêle ensuite avec la quantité de Miel prescrite pour former l'Electuaire.

La formule que l'on donne ici est tirée du Codex de Paris, et elle s'éloigne peu de celle que Fracastor a consignée dans son ouvrage de *Contagio et morbis contagiosis*.

Quelques Auteurs Pharmacologues, tels que Sylvius, Hoffman, Lemery, Charas se sont permis d'y faire des changemens, dictés plutôt par l'arbitraire que par une saine critique. Baumé n'a pas cru devoir corriger la formule du Codex; nous l'imitons, en observant seulement que depuis plusieurs années, le vrai Storax Calamite, ne se trouve que rarement dans le commerce, et que la Résine qu'on expose en vente sous cette dénomination, n'est qu'une monstrueuse sophistication qui doit être rejetée avec horreur, et c'est ce qui a déterminé le Conseil de Santé à remplacer le Storax par le Baume du Pérou, autre Résine très-odorante, très-pure, et que la cupidité ne paroît pas encore avoir essayé d'altérer.

#### 4. *Acide du Tartre.*

Prenez Chaux éteinte à l'air et passée à travers un tamis . . . . *deux livres.*  
 Crème de Tartre en poudre . . . *six livres.*  
 Eau de rivière . . . . . *seize livres.*

Faites bouillir l'Eau dans une chaudière de fer, mettez-y, par parties, la Crème de Tartre et la Chaux éteinte, en agitant avec une spatule de bois.

Lorsque la combinaison sera faite, on retirera la chaudière du feu; on décantera la liqueur; on lavera avec de l'Eau pure le sel

insoluble. (C'est du *Tartrite Calcaire*, Sel résultant de l'union de l'Acide du Tartre avec la Terre Calcaire ).

Le *Tartrite Calcaire* étant bien lavé, l'on en séparera l'Acide Tartareux de la manière suivante.

Mettez dans une terrine de grès le *Tartrite Calcaire*. D'une autre part, affoiblissez vingt-huit onces d'Acide Sulphurique avec quatorze livres d'Eau pure. Versez cet Acide affoibli sur le *Tartrite Calcaire*, et agitez le tout avec une spatule de bois.

L'on décantera ensuite la liqueur surnageante la partie insoluble (*Sulfate de Chaux*). On la lavera à plusieurs reprises; on réunira toutes les liqueurs, et on les fera évaporer dans des vaisseaux de grès ou de verre, jusqu'au point de Crystallisation. On obtiendra par ces moyens un Sel Acide, désigné sous le nom d'*Acide du Tartre*.

Remarquez que si l'on préparoit sur les lieux l'Acide du Tartre, il ne seroit pas nécessaire de le faire Crystalliser, et alors la dose de l'*Acide du Tartre Fluide* seroit déterminée par la Dégustation.



5. *Terre Foliée de Tartre Liquide.*

Prenez Potasse Purifiée . . . . . un scrupule.  
Versez dessus bon Vinaigre, jus-  
qu'au point de saturation.

*Nota.* La Liqueur résultante de ce mélange contient environ trente grains de Terrefoliée de Tartre. Le mode qu'on indique ici est de Boherrave; il est com- mode, expéditif, et donne un médicament aussi efficace que la Terre Foliée faite avec le Vinaigre distillé.

6. *Extrait de Saturne.*

Prenez Litharge en poudre . . . cinq livres.  
Vinaigre de très-bonne qualité . dix pintes.  
Faites bouillir légèrement dans un  
vase de cuivre jaune, en agitant  
continuellement avec une spa-  
tulle de bois, jusqu'à ce que le  
Vinaigre soit saturé.

Ensuite on filtrera la Liqueur, et  
on la fera évaporer, à une douce  
chaleur, jusqu'à ce qu'elle ait  
acquis la consistance d'un Sy-  
rop clair.

7. *Onguent Napolitain.*

Prenez Mercure très-pur . . . . . }  
Axonge de Porc préparée . . . . . } *de chaque,*  
Triturez exactement, jusqu'à ce } *parties égales.*  
que les Globules de Mercure  
aient entièrement disparu.

8. *Onguent Gris.*

Prenez Onguent Napolitain . . . deux onces.  
Axonge de Porc . . . . . huit onces.  
Méléz exactement

9. *Onguent Anti-Psorique.*

Prenez Souffre sublimé . . . . . quatre onces,  
 Sel Marin Décrépité . . . . . deux onces,  
 Graisse de Porc . . . . . une livre.  
 Mélez exactement.

La dose, pour chaque friction,  
 sera de deux dragmes, une ou  
 deux fois par jour.

A défaut de Graisse de Porc, on  
 fera un mélange d'Huile d'Olives  
 et de Suif de bœuf ou de mouton,  
 jusqu'à consistance convenable.

10. *Onguent Ægyptiac.*

Prenez Miel blanc . . . . . quatre onces.  
 Vinaigre fort . . . . . sept onces.  
 Verd-de-Gris pulvérisé . . . . . cinq onces.

Faites bouillir doucement dans  
 une petite bassine de cuivre,  
 en agitant sans interruption,  
 avec une spatule de bois, jus-  
 qu'à ce que le mélange cesse de  
 se gonfler, et qu'il ait acquis  
 une couleur rouge. Retirez alors  
 la bassine du feu, et mettez le  
 mélange dans un pot.

Cette composition, improprement  
 appelée Onguent, de rouge  
 qu'elle étoit, ne tarde pas à  
 noircir à sa surface, parce que  
 le cuivre n'adhérant que foib-  
 lement au Miel, se précipite  
 au fond du vase. Pour l'employer  
 sous la couleur qui lui est propre,  
 il convient, chaque fois, de  
 l'agiter en tout sens, pour ra-  
 mener le Cuivre dans toutes les  
 parties du Miel.



11. *Onguent d'Arceus.*

Prenez Suif de Mouton . . . . . deux livres.  
Térébenthine . . . . . } De chaque, une  
Résine Élemi . . . . . } livre et demie.  
Graisse de Porc . . . . . une livre.

On fait liquéfier ensemble toutes ces substances à une chaleur modérée; on passe à travers un linge, et on agite l'Onguent jusqu'à ce qu'il soit entièrement refroidi.

12. *Onguent de Styrax.*

Prenez Huile de Noix . . . . . onze onces.  
Colophonc. . . . . quinze onces.  
Résine Elémi . . . . . } sept onces de  
Cire Jaune . . . . . } chaque.  
Faites fondre à petit feu, et ajoutez sur la fin,  
Styrax liquide . . . . . sept onces et demie.  
Passez et agitez jusqu'au refroidissement.

13. *Onguent Basilicum.*

Prenez Poix noire . . . . . }  
Poix-Résine . . . . . } de chaque,  
Cire Jaune . . . . . } six onces.  
Huile d'Olives . . . . . une livre et demie.  
Faites fondre et bouillir légèrement ensemble ces substances, et passez par un linge.

*Nota.* On trouvera au fond de la bassine une matière noire, qui s'est séparée de la Poix; c'est une sorte d'extracto-Résine que l'Huile ne dissout pas.

14. *Onguent Brun ou de la Mère.*

Prenez Graisse de Porc . . . . .	} de chaque, huit onces.
Beurre frais . . . . .	
Cire Jaune . . . . .	
Suif de Mouton . . . . .	
Litharge en poudre fine . . . . .	} une livre.
Huile d'Olives . . . . .	

On met toutes ces substances dans une grande bassine, à l'exception de la Litharge, on les fait chauffer jusqu'à ce qu'elles fument; on ajoute alors, peu-à-peu, la Litharge, on agite continuellement jusqu'à ce que cet Oxyde de Plomb soit parfaitement dissout, et que l'Onguent ait acquis une couleur d'un brun foncé.

15. *Emplâtre Agglutinatif, ou d'André de la Croix.*

Prenez Poix-Résine . . . . .	une livre.
Résine Elemi . . . . .	quatre onces.
Térébenthine de Venise . . . . .	deux onces.
Graisse de Porc . . . . .	deux onces.

Faites fondre le tout sur un feu doux. Passez à travers un linge, et conservez cet Emplâtre dans un pot.

16. *Emplâtre Vésicatoire.*

Prenez Poix Blanche . . . . .	} de chaque, six onces.
Térébenthine . . . . .	
Cire Jaune . . . . .	
Cantharides en Poudre . . . . .	
	deux onces.
	quatre onces et denie.

Faites fondre, à feu doux, la Cire,



la Poix Blanche et la Térébenthine. La bassine étant retirée du feu et la matière un peu refroidie, ajoutez-y la poudre de Cantharides, en agitant jusqu'au refroidissement.

17. *Emplâtre Simple.*

Prenez Litharge en poudre . . . cinq livres.  
Huile d'Olives . . . dix livres.  
Eau pure . . . quant. suffisante.  
Faites cuire à grande eau jusqu'à ce que la Litharge soit parfaitement dissoute, et que la masse emplastique ne s'attache plus aux doigts.

18. *Emplâtre Gommé.*

Prenez Emplâtre simple . . . quatre livres.  
Cire Jaune . . . } trois onces de  
Poix-Résine . . . } chaque.  
Faites fondre le tout sur un petit feu. D'un autre côté,  
Prenez Galbanum . . . }  
Gomme Ammoniaque . . . } de chaque, trois  
Sagapenum . . . } onces.  
Térébenthine . . . }

Les Gommés-Résines préalablement dissoutes dans du Vinaigre, passées et épaissies à consistance requise, seront parfaitement délayées dans la Térébenthine prescrite; puis elles seront ajoutées, avec les précautions usitées, à la masse qu'on aura laissé refroidir à demi.

19. *Emplâtre Mercuriel.*

Prenez Emplâtre simple . . . . . cinq livres.  
 Cire Jaune . . . . . dix onces.  
 Mercure . . . . . une livre.  
 Térébenthine . . . . . } trois onces de  
 Styrax liquide purifié . . . . . } chaque.

Eteignez exactement le Mercure avec le Styrax et la Térébenthine. Incorporez le tout dans l'Emplâtre qu'on aura fait liquéfier avec la Cire, sur un feu très-doux.

20. *Emplâtre de Savon.*

Prenez Emplâtre simple . . . . . une livre.  
 Cire Jaune . . . . . une once.  
 Savon . . . . . deux onces.

Faites liquéfier l'Emplâtre et la Cire ; ajoutez le Savon que vous aurez ratissé ; agitez jusqu'au refroidissement.

21. *Emplâtre de Savon Camphré.*

Prenez Emplâtre de Savon , du  
 n<sup>o</sup>. précédent . . . . . la quantité que  
 vous voudrez.  
 Et ajoutez pour chaque once ,  
 Camphre . . . . . dix grains.



---

 DES EXTRAITS.

L'ON ne détaillera point les diverses manipulations usitées dans la préparation des Extraits, on se contentera de rappeler aux Pharmaciens les précautions générales qui doivent être observées, pour donner à ces médicamens la perfection dont ils sont susceptibles.

1°. Lorsque l'on aura à traiter des plantes aqueuses, telles que la Chicorée, le Pissenlit, la Fumeterre, le Trefle-d'Eau, etc; il conviendra de les piler, d'en tirer le suc, que l'on dépurera à une douce chaleur, qu'on passera au blanchet, et qu'on fera évaporer d'abord sur un feu doux, jusqu'à consistance de syrop clair, pour en achever l'évaporation au bain marie.

2°. Les sucs des plantes mucilagineuses, telles que la Bourrache, etc. doivent être clarifiés avec le blanc d'œuf.

3°. Les plantes peu succulentes, telles que le Chamædris, la petite Centaurée, doivent être pilées et soumises à une légère décoction avec une quantité d'eau suffisante; l'on passera ensuite la décoction avec expression; et après l'avoir clarifiée et filtrée au blanchet, on l'évaporerà avec les précautions indiquées plus haut. Il y a de l'avantage à employer les mêmes plantes sèches, elles fournissent une plus grande quantité d'Extrait.

4°. Les racines, les bois, les écorces, et en général toutes les substances sèches, doivent être pilées; on les fera ensuite macérer pendant quelque temps dans

l'eau ; on pourra même les faire bouillir légèrement, etc. ; et l'on apportera les précautions indiquées plus haut , dans l'évaporation de l'eau , employée comme dissolvant de la partie extractive.

5°. Lorsque les Extraits sont prêts d'être achevés , et avant de retirer l'évaporatoire du bain *Marie* , il convient d'y ajouter quelques cuillerées de bonne Eau-de-vie , en agitant fortement le mélange. Par ce moyen l'on obtient des Extraits bien unis , et qui se conservent sans se moisir.

6°. A l'égard de l'Extrait de Ciguë préparé à la manière de Storck , il faudra avoir l'attention de conserver la fécule verte , qui se sépare pendant la dépuration du suc , pour l'incorporer à l'Extrait lorsqu'il aura acquis la consistance syrupeuse ; on continuera de le tenir sur le bain *Marie* , jusqu'à ce qu'il soit parvenu à la consistance qu'exige cette sorte de Médicament.



---

 C A T A L O G U E
 

---

*Des Médicamens simples et composés,  
à l'usage des Hôpitaux Militaires.*

---

 DU RÈGNE VÉGÉTAL.
 

---

- |  |  |
|--|--|
| A B S Y N T H E, ( grande<br>et petite ), <i>feuilles et<br/>sommités.</i> | Can- <i>lle, écorce.</i>                             |
| A d r a g a n t h, <i>gomme.</i>   | Capillaire de Ca-<br>nada, } <i>feuilles.</i>        |
| A i g r e m o i n e, <i>feuilles.</i>                                      | de France, }   |
| A l o è s, <i>suc épaisi.</i>  | Chardon Benit, <i>feuilles et<br/>sommités.</i>      |
| A m a n d e s d o u c e s, <i>fruit.</i>                                   | Chardon-Rolland, <i>racine.</i>                      |
| A m n o n i a q u e, <i>Gomme-Ré-<br/>sine.</i>                            | Centaurée (petite), <i>sommi-<br/>tés en fleurs.</i> |
| A n i s, <i>semences.</i>  | Cévadille, <i>semences.</i>                          |
| A r n i c a d e s m o n t a g n e s, }<br><i>feuilles et fleurs.</i>       | Chamaëdris, <i>feuilles, fleurs.</i>                 |
| A r ê t e - D o e u f, <i>racine.</i>                                      | Chicorée Sauvage, <i>racine,<br/>feuilles.</i>       |
| A s p e g e, <i>racine.</i>  | Chirident, <i>racine.</i>                            |
| A u n é e, <i>racine.</i>  | Cigue ( grande ), <i>feuilles.</i>                   |
| B a r d a n e, <i>racine.</i>  | Cire jaune.  |
| B a u m e d e C o p a h u.<br>du Pérou.                                    | Citronnier, <i>fruit et<br/>feuilles.</i>            |
| B o u r r a c h e, <i>feuilles, fleurs.</i>                                | Cochlearia, <i>feuilles ré-<br/>centes.</i>          |
| E u g l o s s e, <i>feuilles, fleurs.</i>                                  | Cognassier, <i>fruit semence.</i>                    |
| C h a u s s e - T r a p e, <i>racine.</i>                                  | Coriandre, <i>semence.</i>                           |
| C a m o m i l e R o m a i n e, <i>fleurs.</i>                              | Cresson de Fontaine, <i>feuil-<br/>les récentes.</i> |
| C a m p h r e.   |  |

- Douce-Amère, *tiges.*  
 Elémi (Résine).  
 Fenouil doux, *racine, semence, et feuilles.*  
 Fenugrec, *semence.*  
 Fraisier, *racine.*  
 Fumeterre, *feuilles et tiges.*  
 Galbanum, (Gomme-Résine).  
 Garance, *racine.*  
 Garou, *écorce.*  
 Gayac, *bois.*  
 Gentiane, *racine.*  
 Genièvre, *bayes.*  
 Gérosle, *fruit.*  
 Gingembre, *racine.*  
 Gomme-Arabique.  
 Guimauve, *racines, feuilles, fleurs.*  
 Helminthocorton, ou Coralline de Corse.  
 Houblon, *feuilles et fleurs.*  
 Hypericum, *sommités fleuries.*  
 Hyssope, *feuilles et fleurs.*  
 Jalap, *racine.*  
 Ipécacuanha, *racine.*  
 Iris de Florence, *racine.*  
 Kinkina, *écorce.*  
 Lavande, *fleurs.*  
 Laurier, *bayes et feuilles.*  
 Lière Terrestre, *feuilles.*  
 Lin, *semences.*  
 Marjolaine, *feuilles et fleurs.*  
 Manne.  
 Marrube blanc, *feuilles et fleurs.*  
 Mauve, *feuilles et fleurs.*  
 Mastich.  
 Melilot, *feuilles et fleurs.*  
 Menthe des jardins, } *feuilles.*  
 Poivrée, }  
 Mercuriale, *feuilles.*  
 Miel.  
 Moutarde, *semence.*  
 Myrrhe.  
 Oliban.  
 Olivier, *huile.*  
 Opium.  
 Opopanax (Gomme-Résine).  
 Origan, *sommités fleuries.*  
 Oranger, *feuilles, fleurs, fruit et son écorce.*  
 Orge, *grain entier, grain mondé.*  
 Pariétaire, *feuilles.*  
 Patience, *racines.*  
 Pavot Blanc, *têtes et semences.*  
 Pervenche, *feuilles et fleurs.*  
 Persil, *racine.*  
 Peuplier Noir, *bourgeons.*  
 Pied-de-chat, *sommités fleuries*  
 Pin, { *Poix de Bourgogne.*  
 Noire.  
 Résine.  
 Colophone.  
 Térébenthine.



- Poivre noir , *bayes.*  
 Pouliot , *feuilles et fleurs.*  
 Pissenlit , *racines et feuilles.*  
 Pyréthre , *racine.*
- Raifort Sauvage , *racine.*  
 Réglisse , *racine.*  
 Rhubarbe , *racine.*  
 Ris , *semence.*  
 Ronce , *feuilles.*  
 Rose rouge , *pétales.*  
 Roseau Aromatique , *racine.*  
 Romarin , *feuilles, et fleurs.*
- Sagapenum , ( Gomme-Résine ).  
 Sapin , *bourgeons, feuilles.*  
 Safran , *étamines des fleurs.*  
 Salsepareille , *racine.*  
 Santonic , *semences.* ( Semen Contra. )  
 Sassafras , *bois, racine et écorce extérieure de l'un et de l'autre.*  
 Scammonée , ( Gomme-Résine ).  
 Scille , *oignon.*  
 Scolopendre , *feuilles.*
- Scordium , *feuilles.*  
 Seigle , *semences.*  
 Séné d'Alexandrie , *feuilles.*  
 Serpentaire de Virginie , *racine.*  
 Serpolet , *feuilles et fleurs.*  
 Styrax calamite.  
 Liquide.
- Tabac , *feuilles.*  
 Tamarin , *fruit.*  
 Tanaïsie , *feuilles et racine.*  
 Thym , *fleurs et feuilles.*  
 Tilleul , *fleurs.*  
 Tormentille , *racine.*  
 Tussilage , *feuilles et fleurs.*
- Valeriane Sauvage , *racine.*  
 Véronique , *feuilles et fleurs.*
- Vigne } *Vin.*  
 Tartre.  
*purifié, vulgairement Crème de Tartre.*  
 Vinaigre.
- Violette , *feuilles et fleurs.*  
 Uva Ursi , *feuilles.*

## E S P È C E S.

- Espèces Amères.  
 Apéritives.  
 Aromatiques.
- Espèces Emollientes.  
 Pectorales.  
 Vulnéraires.

## S Y R O P S E T M I E L S.

- Syrop de Capillaire.  
 de Coings.  
 Diacode.  
 de Guimauve.  
 de Noirprun.
- Syrop d'Æillets.  
 Miel Ecumé.  
 de Roses Rouges.  
 Oxymel Simple.  
 Scillitique.

C O N S E R V E S .

Conserve de Cynorrhodon.    Conservede Roses rouges.

E L E C T U A I R E S .

Diascordium.    Thériaque.

E X T R A I T S .

Extrait de Chicorée Sauvage.    Extrait de Genièvre.  
de Cigue.    de Réglisse.  
de Fumeterre.    Rob de Sureau.  
de Trefle d'Eau.

T E I N T U R E S .

Teinture d'Alcôës.    Teinture de Kinkina.  
de Cannelle.    de Myrrhe.  
de Jalap ou    d'Opium ou Lau-  
Eau-de-Vie Cathartique.    danum liquide.

E A U X D I S T I L L É E S E T E S P R I T S  
A R D E N S .

Eau de Melisse Spiritueuse.    Esprit de Cochlearia.  
de Fleurs d'Orange.    de Vin ou Eau-de-Vie.  
de Roses Pâles.    Camphré.  
Vulnéraire par infusion.    Rectifié.



## DU RÈGNE ANIMAL.

Axonge de Porc.	Eponges préparées.
Cantharides.	Graisse de Mouton.
Corne de Cerf (rapure de).	Lait.
Calcinée.	OEufs.

## DU RÈGNE MINÉRAL.

## MÉDICAMENS CHIMIQUES.

Acide Sulphurique, improprement appelé <i>Huile de Vitriol</i> .	Nitrate de Potasse, vulgairement <i>Nitre</i> .
Acide Sulphurique, affoibli par addition d'Eau, ( <i>Esprit de Vitriol</i> .)	Acetite de Potasse, vulgairement <i>Terre Foliee de Tartre</i> .
Affoibli par addition d'Esprit-de-Vin, <i>Eau de Rabel</i> .	Carbonate de Soude, autrefois <i>Alkali Minéral</i> .
Dulcifié par distillation vulgairement <i>Liqueur minérale Anodine d'Hoffman</i> .	Muriate de Soude, vulgairement <i>Sel Marin</i> .
Acide Nitrique, vulgairement <i>Esprit de Nitre</i> .	Ammoniaque, vulgairement <i>Alkali Volatil Fluor</i> .
Dulcifié par distillation, vulgairement <i>Esprit de Nitre dulcifié</i> .	Muriate Ammoniacal, vulgairement <i>Sel Ammoniac</i> .
Potasse Caustique, vulgairement <i>Pierre à Cauterre</i> .	Sulfate d'Alumine, vulgairement <i>Alun Crystallisé</i> .
Carbonate de Potasse, autrefois <i>Alkali Végétal</i> .	Le même, privé de son eau de cristallisation, vulgairement <i>Alun Calciné</i> .
	Carbonate de Magnesie, ou Magnesie Blanche.

- |  |  |
|--|--|
| Sulfate de Magnésie , vul-<br>gairement <i>Sel Cathar-<br/>ique Amer</i> , ou de<br><i>Sedlitz</i> . | Chaux récente.<br>Dissolution de Chaux ,<br>vulgairement <i>Eau de<br/>Chaux</i> . |
| Bol de France , appelé com-<br>munément <i>d'Arménie</i> .   | Savon Officinal.   |

## MÉDICAMENS TIRÉS DES MÉTAUX.

## DE L'ANTIMOINE.

- |   |  |
|---|--|
| Sulphure d'Antimoine ,<br>vulgairement <i>Anti-<br/>imoine</i> .      | Oxyde d'Antimoine , sul-<br>phuré rouge , vulgaire-<br>ment <i>Kermès Minéral</i> .      |
| le même Porphyrisé.   | Oxyde d'Antimoine , sul-<br>phuré Vitreux , vulgaire-<br>ment <i>Verre d'Antimoine</i> . |
| Muriate d'Antimoine ,<br>vulgairement <i>Beurre<br/>d'Antimoine</i> . | Tartrite de Potasse Anti-<br>monié , vulgairement<br><i>Tartre Emétique</i> .            |

## DE L'ARGENT.

- |                    |  |
|--------------------|--|
| Feuilles d'Argent. | Nitrate d'Argent fondu ,<br>vulgairement <i>Pierre In-<br/>fernale</i> . |
|--------------------|--|

## DU CUIVRE.

- |   |   |
|---|---|
| Acétite de Cuivre , vulgai-<br>rement <i>Verd-de-Gris</i> . | Sulfate de Cuivre , vulgai-<br>rement <i>Vitriol Bleu</i> . |
|---|---|

## DU FER.

- |  |  |
|--|--|
| Limaille de Fer.   | Tartrite de Fer liquide ,<br>vulgairement <i>Teinture<br/>de Mars Tartarisée</i> . |
| Oxide de fer , vulgairement<br><i>Safran de mars<br/>de Lemery</i> . | Tartrite de Fer Desséché ,<br>vulgairement <i>Boule de<br/>Nancy</i> .             |
| Rouge non lavé ,<br>vulgairement<br><i>Colcothar</i> .               | Sulfate de Fer , vulgaire-<br>ment <i>Vitriol Verd</i> .                           |

DU MERCURE.



D U M E R C U R E .

- |   |  |
|---|--|
| Mercuré Purifié.  | Muriate de Mercuré Corrosif, vulgairément <i>Sublimé Corrosif</i> .          |
| Sulphure de Mercuré rouge, vulgairément <i>Cinnabre</i> .   | Nitrate de Mercuré en dissolution, vulgairément <i>Eau Mercurielle</i> .     |
| Oxide de Mercuré Sulphuré noir, vulgairément <i>Æthiops minéral</i> .                                     | Oxide de Mercuré par l'Acide Nitrique, vulgairément <i>Précipité Rouge</i> . |
| Muriate de Mercuré doux Sublimé, vulgairément <i>Aquila alba</i> , <i>Calomelas</i> , ou <i>Panacée</i> . |  |

D U P L O M B .

- |  |   |
|--|---|
| Acétite de Plomb, vulgairément <i>Sel de Saturne</i> . | Oxide de Plomb rouge, vulgairément <i>Minium</i> .                    |
| Oxide de Plomb demi-Vitreux, ou <i>Litharge</i> .      | Oxide de Plomb blanc par l'Acide Acéteux, ou <i>Blanc de Céruse</i> . |

D U Z I N C .

- Sulfate de Zinc, vulgairément *Vitriol blanc*.

## MODÈLE DE CAHIER DE VISITE.

*VISITE des (Févreux ou Blessés,) du premier germinal de l'an deuxième  
de la République Française, une et indivisible.*

*Salle (1<sup>ère</sup>.)*

Nos. des LITS	NOMS DES MALADES.	NOMBRE DE JOURS depuis		ALIMENS du		REMÈDES	Observations.
		l'invasion de la maladie.	l'entrée à l'hôpital.	Matin.	Soir.	Prescriptions	
1.	LAFONT troisième Régim. d'Infanterie. Comp. Charles.	3.	1.	D. 1 B.	D. 2 B.	Tisane pect. Miell. Saig. du bras, à 6 onces. Lav. le soir.	Peripneum. Douleur aiguë au côté droit.
2. du n°37.	SIMON.	12.	12.	S. v.	S.	Tis. comm. nit.	
3.	DESCHAMPS, premier Régim. de Cavalerie. Comp. le Franc.	36.	33.	P.	P.	Sortie.	Fièvre tierce, guérie après sept accès, sans Quinina.
4.	FLEURY. deuxième Régim. de Cavalerie. Comp. Michel.	14.	10.	D.	D.	Eau de Ris. Eol de Thé- riaque, d'un demi-gros.	Dissenterie. mort à dix heures du matin.
5.	MILLOT,	25.	18.	M.o.v.	R.L.	Tis. pector. miell. Julep. anod. Le soir.	Crachats purulents.
6.	DUCHEMIN.	38.	30.	Q.v.	Q.v.	Infus. sassaf. pil. scillit. soir et matin.	La Faracen- thèse sera faite demain.



---

*EXPLICATION pour l'intelligence de ce  
modèle de Cahier.*

LES tableaux au lit des malades, n'ayant point rempli l'objet d'utilité auquel l'Ordonnance de 1781 les avoit destinés, soit parce qu'on n'en avoit pas saisi l'esprit, soit parce que le soin de remplir ces feuilles avoit été abandonné à des hommes peu propres à ce genre de travail, ces tableaux seront suppléés d'une manière très-précise et même plus avantageuse, en ajoutant quelques colonnes au cahier de visite. L'une indiquera le quantième de la maladie; l'autre, le nombre des jours écoulés depuis que le malade est à l'hôpital; la dernière, sous le titre d'*Observations*, servira au Médecin et au Chirurgien, à tracer, au moment même de la visite, la note des crises ou des symptômes frappans dont il est essentiel qu'il se rappelle le lendemain ou les jours suivans. Aucune méthode ne facilitera mieux la correspondance des Officiers de Santé, ordonnée par les articles 5 et 15 du titre XIII, 19 et 20 du titre XIV, 8, 9 et 10 du titre XVIII du Règlement concernant les Hôpitaux des Armées.

1°. Pour que l'Officier de Santé faisant la visite, puisse voir d'un coup-d'œil le temps qu'a parcouru la maladie, et celui que le malade a passé à l'hôpital, le Pharmacien aura soin d'ajouter chaque jour avant la visite, une unité aux nombres mis le premier jour sur les colonnes respectives de l'*entrée* et de la *maladie*.

L'explication des exemples suivans , ne peut laisser aucune équivoque.

*Lafont*, n°. 1, entré le 1<sup>er</sup> germinal, au troisième jour de sa maladie, demande 3 à la colonne du jour de la maladie, 1 à celle d'entrée. Le 2 germinal, il se trouvera 4 à la première colonne, et 2 à la seconde.

*Simon*, entré le même jour de l'invasion de sa maladie, le 21 ventôse, a. 12 aux deux colonnes le 1<sup>er</sup> germinal; le 2, il y aura 13 à l'une et à l'autre.

2°. Le jour où le malade entrera, et le jour de sa sortie, son nom sera suivi du n°. de son régiment et du nom de sa compagnie, comme on le peut observer aux nos. 1 et 3, *Lafont* et *Deschamps*. Il en sera usé de même le jour de la mort; et on en indiquera l'heure à la colonne d'observations. Voyez *Fleury*, n°. 4; on y ajoutera le nom de la maladie: *Dissenterie*.

3°. Le jour de l'entrée, on portera le principal symptôme sur la colonne d'observations, comme *Lafont*, n°. 1, *Peripneumonie, douleur aigue au côté droit*.

4°. Le jour de la sortie, on inscrira le nom de la maladie dont le sortant a été guéri. Exemple: *Deschamps*, n°. 3, *Fièvre tierce, guérie après sept accès, sans quinquina*.

5°. Dans le cours d'une maladie, on fera mention d'un symptôme nouveau dont on ne se seroit pas encore aperçu. Exemple: *Millot*, n°. 5, *Crachats purulens*.

6°. Lorsque le Chirurgien en chef, aura été appelé par le Médecin, et réciproquement, on inscrira brièvement la décision prise. Exemple: *Duchemin*, n°. 6, *La Parenthèse sera faite demain*.



7°. Le jour qu'un malade aura obtenu la permission de changer de lit, ou lorsqu'il viendra d'une autre salle, on en fera mention à la colonne des numéros des lits. Exemple : *Simon*, n°. 2. — *Du* n°. 37.

8°. Quoique les abréviations destinées à désigner les alimens, soient indifférentes en elles-mêmes, cependant il est résulté des abus de leur variété arbitraire, lorsqu'on a voulu établir des comparaisons relatives aux consommations et aux comptabilités. Ensuite ces différences peuvent donner lieu à des équivoques de la part des Officiers de Santé, en passant d'un hôpital à l'autre, lorsqu'un même signe seroit, comme on l'a remarqué, adopté dans l'un pour désigner la diète, dans l'autre un œuf, ici la portion, là des pruneaux, etc.

Conformément à l'article 3 du titre IX du règlement, toutes les abréviations cesseront d'être arbitraires, et les suivantes seront les seules dont il sera permis de se servir, lorsque les objets ne seront pas spécifiés nominativement.

P. Portion entière.

3 Q. Trois quarts.

M. Demi-portion.

Q. Quart.

S. Soupe.

D. 2. 3. 4. b. Diète. Deux, trois, quatre bouillons.

R. g. Riz au gras.

R. L. Riz au lait.

L. Lait.

S. L. Soupe au lait.

Pr. Pruneaux.

BLc. Bouillie.

Panée. Panade.

O. Un œuf.

2 O. Deux œufs.

V. Portion entière de vin.

$\frac{V}{2}$ . Demi portion de vin.

VB. Vin blanc, portion entière.

$\frac{VB}{2}$ . Demi-portion de vin blanc.

La quantité de vin doit être désignée, pour chaque distribution, comme celle des alimens.

9°. A l'égard des remèdes, il est des abréviations usitées de tous temps dans les hôpitaux militaires, et dont l'usage peut être continué, autant que les Officiers de Santé qui y sont employés les adopteront; mais les quantités ne seront plus désignées par des caractères pharmaceutiques, ni les substances par des caractères chimiques. On ne se servira que d'abréviations communes, et qui ne soient susceptibles d'aucune sorte d'équivoque.

10°. Enfin, indépendamment de la date placée en tête de chaque visite, par le Pharmacien qui la suit, le Médecin et le Chirurgien en chef qui l'auront faite, la dateront de leur main avant de signer, et après l'avoir fait collationner devant eux, par le Pharmacien et le Chirurgien qui l'auront suivie, afin de prévenir toute erreur dans le relevé des alimens que doit faire le Chirurgien, pour le remettre au Directeur, après l'avoir signé.

11°. On rappelle aux Pharmaciens la disposition de l'article 7 du titre IX du Règlement, qui leur enjoint



d'écrire très-lisiblement les prescriptions, et d'entretenir les cahiers dans la plus exacte propreté. On les prévient que les cahiers seront examinés par les Inspecteurs, et qu'ils seront souvent demandés par la Commission de Santé, pour juger s'ils sont tenus conformément au Règlement.

---

*Arrêté du Conseil de Santé,*

le 26 frimaire de l'an 2 de la République, une et indivisible.

*Signés,* DAIGNAN, BAYEN, PARMENTIER, HÉGO,  
HEURTELOUP, LASSIS, LAUBRY, PELLETIER, THÉRY,  
NOËL, CHEVALIER, DUBOIS.

BIRON, Méd. secrétaire.

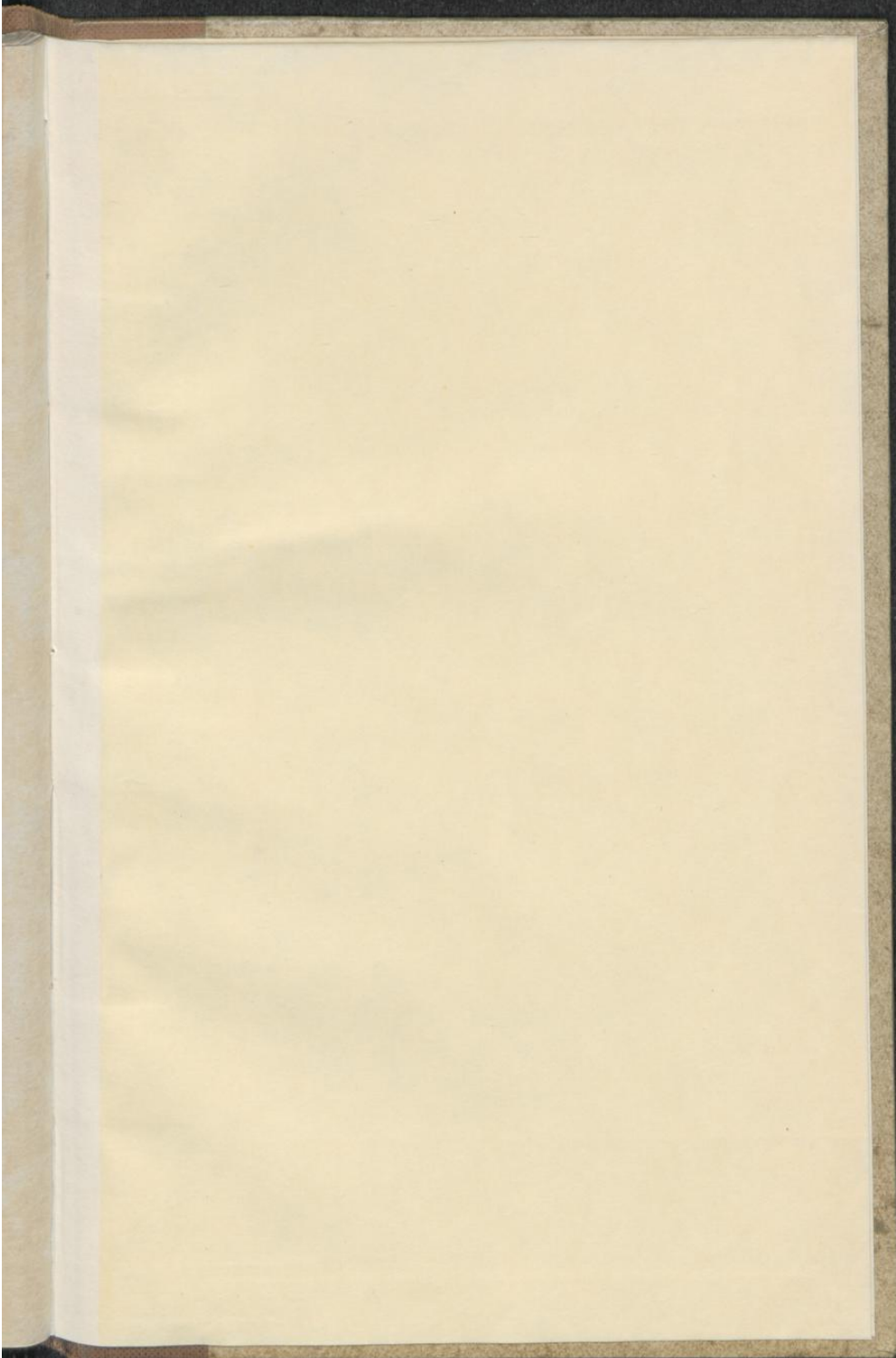
---

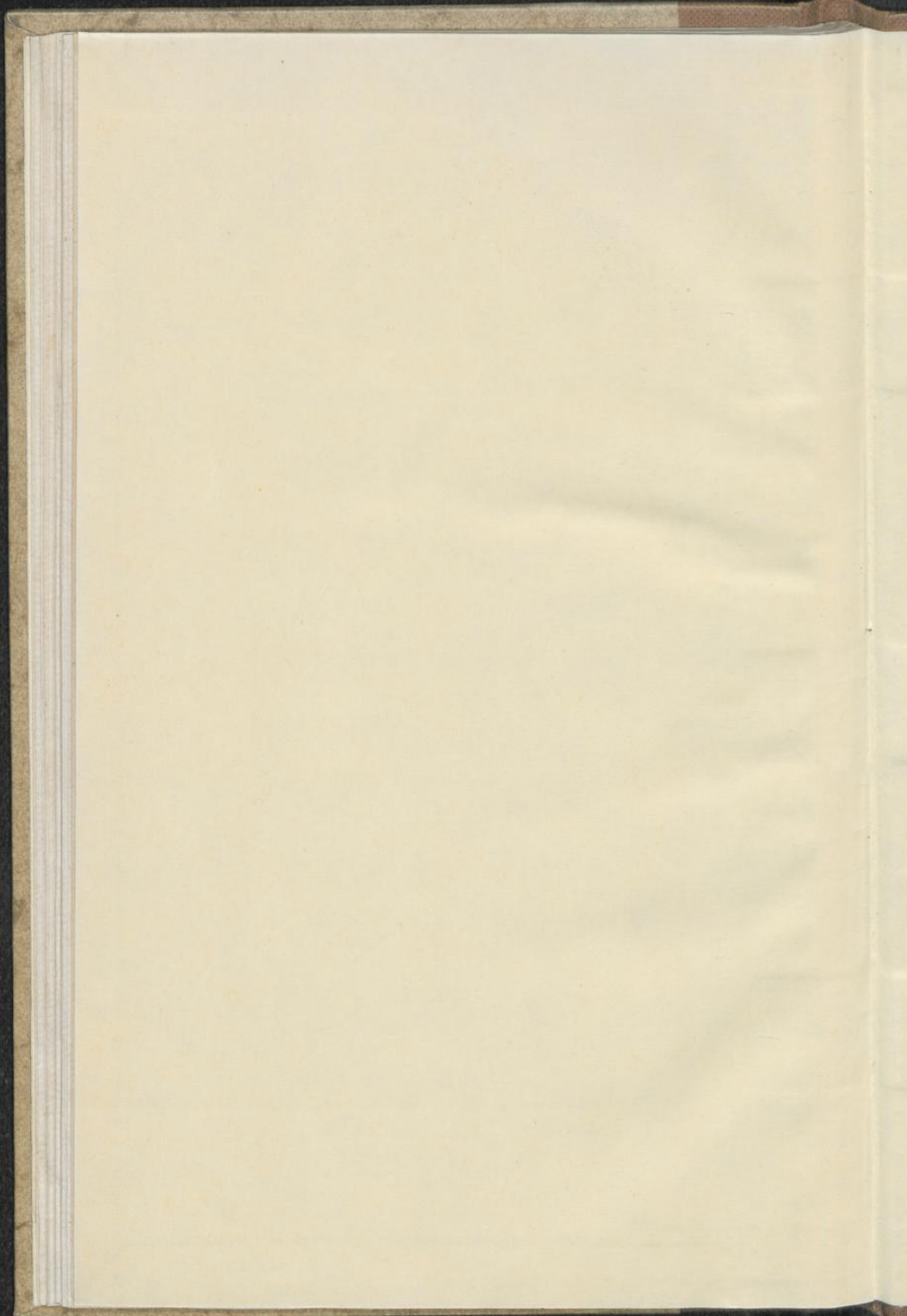
E R R A T A.

- Page 15, ligne 2; Racines fraîches, lisez: fraîches.  
Page 28, lignes 20 et 21; de l'un et de l'autre pulvérisés, *une once*, lisez: *une once de chaque*.  
Page 38, ligne 19; Camphite, lisez: Camphré.  
Page 45, lignes 15 et 16; *sept onces de chaque*, lisez: *sept onces et demie de chaque*.  
Page 53, 2<sup>e</sup>. colonne, ligne 12; Tanaisie, *feuilles et racine*, lisez: *feuilles et fleurs*.











38713



Small white label on the spine with illegible text.