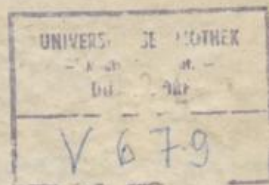
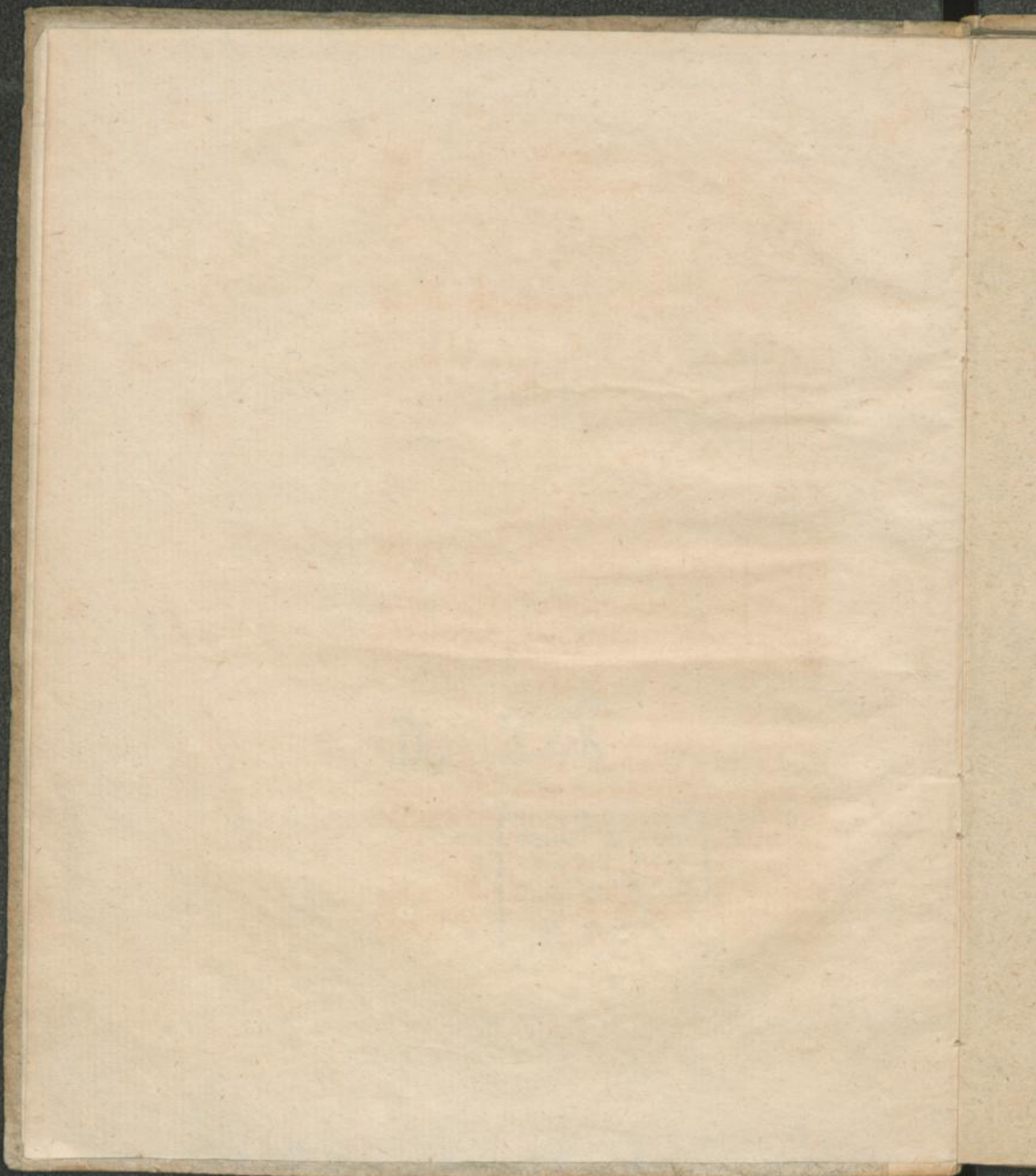


Dv 828





I. N. J.
SUCCINCTA
SUCCINI PRUSSICI
HISTORIA
ET
DEMONSTRATIO.



AUCTORE
PHILIPPO JACOBO *Tartmann*
Phil. & Med. D. Professore Medicinæ Extraordinario,
Historiarum Ordinario, S. R. I. Naturæ Curioso-
rum Collegâ.

Cum PRIVILEGIO SER. ELECT. BRANDENB.

BEROLINI,
Impensis JOH. MICHAEL RÜDIGER.
1699.

SERENISSIMO & POTENTISSIMO
PRINCIPI ac DOMINO
DOMINO
FRIDERICO III,
MARCHIONI BRANDENBURGICO,
S. R. I. ARCHI-CAMERARIO & ELECTORI,
SUPREMO PRUSSIAE
PRINCIPI,

MAGDEBURGI, CLIVIAE, JULIAE, MONTIUM,
STETINI, POMERANORUM, CASSUBIORUM,
VANDALORUM, IN SILESIA, GROSNAE,
DUCI:

BURGGRABIO NORIMBERGENSI:
PRINCIPI HALBERSTADII, MINDAE & CAMINI:
COMITI IN HOHENZOLLERN, MARCAE,
& RAVENSBERGAE:

DOMINO RAVENSTEINII & TERRARUM
LAUENBURGI & BÜTOVIL
&c. &c. &c.

DOMINO ac NUTRITIO SUO
CLEMENTISSIMO, MUNIFICEN-
TISSIMO

AUCTOR.

SERENISSIME & POTENTISSIME
PRINCEPS ELECTOR,
DOMINE CLEMENTISSIME.

Pretiosissima quæque uti Regibus
debentur, sic & regia appellantur.
Regius itaq; Succinorum erit the-
saurus, quo pretiosius vix quidquam Orbis
vidit. Alias gemmas species commendat;
Succina & usus: In illis simulachra gratiæ;
in

❁ (o) ❁

in Succinis virtus: Frigore rigent aliæ & torpent; nostras iragantia animat vegetatque: oculos oblectant illæ; nostræ ut amicæ aspectu, ita blandæ tactu, gustuq; & olfactu salutare, quicquid est sensuum recreant. Quæ propter curiosior MEDICORUM SCHOLA nuntio reliquis misso, quod infructuosæ, à Succina gemma nunquam fecit divortium, fidam semper in medendo experta sociam. Verùm quî pretiosissimum foetum munifica Natura PRUSSIÆ credidit? NOVERAT AUGUSTISSIMÆ DOMÛS BRANDENBURGICÆ hîc Regna; REGES nascituros hîc noverat, ex quo COELESTES GRATIÆ natale solum FRIDERICO III. destinarunt PRUSSIAM. Nec ulla Provinciarum SUPREMOS DOMINOS colendo studiosior, nec ulla regales thesauros cumulando opulentior, ut pares obsequio opes, parq; opibus obsequium provida rerum Mater conjunxerit. Sed enim quum PATRIA, regium & pretiosissimum quod habet, SUC-
CINUM SUMMO PRINCIPI se debere prona
fate-

❦ (o) ❦

fatetur, quantò magis fas est, ut Civis quod
in Succino adinvenit pretiosissimum & re-
gium SACRÆ MAJESTATI sanctè consecret.
VERITAS illud est, cujus in cognoscendo
summa ex difficultate dignitas, & maximum
ex raritate pretium. Viderant ERUDITI
Succinum sed nec incunabula, nec nascendi
principia introspexerant; quin per varias mi-
neralium, vegetabilium, animaliumq; ditio-
nes temerè vagati, tandem latentes in ma-
ris profundo origines Electræ Oceani Filiæ,
quæ siverunt perditè. Ex quibus innumeris
errorum labyrinthis, matrice terrigenæ
gemmæ, in litoreorum montium visceribus,
patefactâ, ipsisque genituræ demonstratis
principiis, ærumnabili sollicitudine VERITA-
TEM in lucem protrahens, novè detectum
thesaurum Tuo, AUGUSTISSIME PRIN-
CEPS, SACRATO NUMINI submissè dedico.
Debentur SUPREMO DOMINO thesauri;
PATRI PATRIÆ Pietatis debentur officia;
NUTRITIO collati primi Professorii mune-

ris fructus debentur : Suscipe modò studia, quæ felicitatem, quæ divitias, quæ PATRIÆ gemmas TUO SCEPTRO & DIADEMAT I vindicant, quin quæ SACRATISSIMI NOMINIS TUI auspicio mysteriorum Naturæ Succineæ penetralia recludunt. Qui studiis deest splendor illum MAXIME PRINCEPS TUÆ SERENITATIS radii afferent, saltem curis, quas ulteriori Succinorum indagini impendo, Propitius annuas. Cetera DEUM ardentibus votis supplex adoro, ut PRUSSIÆ fidus, GERMANIÆ delictum, EUROPÆ decus; ut CHRISTIANORUM robur, EVANGELICORUM præsidium, CONFESSORUM sacram anchoram; ut ARTIUM seminatore & Altorem, JUSTITIÆ Patronum & vindicem, PIETATIS portum & refugium; ut salutem PATRIÆ, ut POPULI salutem, ut salutem REGNATRICES DOMUS in FRIDERICO III. servet & sospitet perpetim!

In

IN SUCCINIFERUM
FRIDERICI TERTII
natale solum.

* *

*

DUm Caput Augustum FRIDERICI
fama coronat
PRUSSIA adest gemmas ad Diadema le-
gens;
Gemmas quas totus miratur qua patet
Orbis,
Par quibus est usus, par quibus & decus
est:
Succineas gemmas, quas raro munere
coeli
Per mare per terras PRUSSIA sola
tenet,
Ut natale solum FRIDERICO fertile
gemmis
Quæ Regem deceant splenda dona ferat.

* *

*

Ta-

Tabellæ,
qua
nativis Succinorum pigmentis
FRIDERICI TERTII
insignia

cum nubibus columnis, &
undulato pavimento
offerebat,
inscriptum
Succineis literis

Distichon:
ARS STUDET ELECTRIS INSCRIBERE
NOMINA REGUM
SED FRIDERICE TUI NOMINIS
AUSPICIO.

I. N. J.



I. N. 7.

Succincta

SUCCINI PRUSSICI

Historia & demonstratio.

SECTIO PRIMA.

Regiones in quibus per universum terrarum orbem succinum generatur.

CAP. I.

Regiones Africa, Asia, & Europa, in quibus Antiqui succinum generari crediderunt.

§. I.



Succini antiquissimis temporibus cognita virtus celebre ipsi pluribus ante Christum natum seculis apud Scriptores Græcos peperit nomen; Inter Philosophos à Platone & Aristotele; Inter Historicos ab Herodoto & Ctesia; Inter Poëtas ab Æschylo commemorari meruit.

II. Postquam Romanis admirationi esse cœpit, & his Auctoribus gemma reddita est memorabilis; præsertim quum NERONIS mores in luxum succino abuti docerent. Longo hinc intervallo succinea munera à Gothorum in Italia Rege

A

THEO-

THEODORICO deprædicata legimus, ut nec apud Barbaros succinorum memoriam gratia interire sineret.

III. Quantacunque verò succinorum vetusto ævo fuerit æstimatio, terræ tamen, in quibus generantur, incognitæ mansere; inde tot sententiarum divortia, *his* in Africa, *istis* in Asia; *aliis* in Europa thesaurum reconditum memorantibus: In AFRICA Hesperidum horti, Ægyptus, Æthiopia, Numidia; In ASIA India præcipue, juxta & Arabia, succiniferæ creditæ.

IV. Inter EUROPEAS ditiones, Italiæ, & in eadem Eridani, viciniq; maris Adriatici ex succineis divitiis præcipua laus fuit; quam tamen fida magis historia, Romanis latè per Germaniam victricia arma circumferentibus, maris Germanici ac Baltici Insulis vindicat; Hispaniâ & Britanniâ in partem aliquam gloriæ admittis.

CAP. II.

*Recentiores qui in Africa, Asia & America
Succinum generari assederunt.*

§. I.

VERùm ut Veteribus tot regiones succiniferas allegantibus ignosci posset, nescio an proximo aut huic nostro ævo venia sit danda, etiamnum ex AFRICA & ASIA, quin ex NOVE DETECTO ORBE, nativum succinum afferenti, vulgato insuper Orientalium Succinorum nomine.

II. Quod enim cum pace tantorum Virorum dixero, plerique Auctorum sunt intestabiles, rumoribus plus justo tribuentes: oculatos testes fallere & falli nescios, vix produxeris. Quin nomen *Ambari* sive *Ambra*, quod Succino cum pretiosissimo & fragrantissimo Orientali bitumine jam diu apud plurimas nationes commune esse cœpit, non paucos in errorem induxit: Succinum enim crediderunt, quum Ambram in memoratis AFRICÆ, ASIÆ, AMERICÆVE locis nasci acceperant.

rant. Si non alius error *Succinum Orientale* progenuit, Resinâ Copal, succinum mentiri aptissimâ, hoc nomine ab Officinis Pharmaceuticis adoptatâ.

III. Nec Naturæ impotentiam accuso, ac si Polydædalæ omnium genitrici his in locis succinorum fœtura denegata foret; certiora saltem monumenta desidero, quibus de genitis in AFRICA, ASIA, AMERICA, succinis fides firmari queat. Et qui sagacissimus Chinenfium populus tantos in Prussicum faceret sumtus, si domi haberet unde sumeret succinum? Per multos qui in Orientalibus partibus commorati diutius, rerumque Physicarum fuerunt gnari, ipsemet atque Amici, coram & literis, percontati sumus, neque incidimus in quempiam, qui certi quidpiam cum fiducia edisserere nosset; majorque pars, quicquid de *Orientali Succino* fama sparsit aut scriptis prodidit, incertitudinis aut falsitatis condemnavit.

CAP. III.

Europæ Regiones esse succiniferas, sed nec omnes, nec æquè; prærogativâ ad mare Germanicum & Balticum sitarum.

§. I.

NEC in EUROPE memoratis omnibus Provinciis Succinum generatur: inanibus Auctorum de Eridano, mari Adriatico, aliisque Italiæ locis succiniferis, commentis; Nec de Hispano, Britannico, Pannonico succino graviora aut certiora prostant documenta: *Gagates* succini nigri appellatione scriptoribus imposuisse videtur.

II. Reliquis Europæ ditionibus succiniferis fide digniora & illustriora adsunt monumenta; & de Polonicis, Silesiacis, Bohemicis succinis effosis, quamvis raros in Patriis Annalibus præcones nacta sint, indubitata experientia constat.

III. *Germanici succini* crebrior & evidentior est memoria: In litoribus maris ad Insulas Belgicas, ad Holfatiam, Jutiam, in ripis etiam fluviorum, lectum; quin ex interioribus terræ visceribus erutum, gravissimi Auctores consignarunt. SAXONIA, MISNIA, ISLEBTA, SVEVIA, ex gremio matris telluris se hunc foetum suscepisse, aliquoties attestantur: Hallensesque carbonariæ fodinæ SERENISSIMI FRIDERICI III. auspiciis non ita pridem detectæ, succineas viliores glebas plus vice simplici ostenderunt; fidem faciente Magnifico DN. D. KRUG, S. El. Brandenb. Archiatrorum Comite & Consiliario rerumque Metallicarum Directore. Nec ignobiliora testimonia inclyta MARCHIA perhibet: Superiori seculo Jodocus Willichius, propè Neomandram novam cellam dictam Francofurto ad Oderam quatuor miliaria circiter distantem, in lacus ingentis ripa succinum Falernum repertum; Nostrâ atate in ripa Viadri propè Cüstrium juxta pagum Schaumberg inventum CL. D. BECMANNUS; èque fossa Insulæ Pottamensis regnante MAGNO FRIDERICO WILHELMO eductum CL. D. ELSHOLTIUS memorarunt.

IV. Major succinorum est proventus in locis Mari Baltico vicinis. SVECIA, vel ex lacus dulcis Meleri ripa ejectum sæpius legit aut effossum sustulit. DANIA ex fossa Hafniensi insignia succina vidit & admirata est; atque ex collibus Seelandiæ mediterraneis non contemnendâ magnitudine ac multitudine prodiisse, uniusque colliculi fossionem quinquaginta libras erogasse, vomereque ex agris extracta meminit; testesque CL. BORRICHII adsunt literæ, Insulas Cimbriam Holfatiamque allambentes (Famœ, Mandœ, Röm.) ad litora sua in Oceano pariter copiosum succinum expiscari.

V. Liberalius longè in SAMOGITIÆ, CURNIÆ & LIVONIÆ contermina Maris Baltici litora succineæ opes redundant, ut inter algas arenasque absconditæ à rusticis

rusticis confertim deprehendantur : Reticulis haurire SERENISSIMUS DUX CURONIAE instituit : Inter arandum quoque & inter fodiendum in maritimis jugeribus sese ultrò, sine gravioris laboris impendio, offerunt, vili pretio ab Electrotoreutis ibi locorum quondam coëmta.

CAP. IV.

Inter Regiones succiniferas ad mare Balticum principem esse Prussiam, & ab hac secundam Pomeraniam.

§. I.

VERUM nulla maritimarum Provinciarum æque opima spolia ex mari Baltico legit, nulla ex sinu telluris æque numerosam prolem succineam suscipit ac PRUSSIA, ut *Electrides* Antiquorum nullibi rectius collocaveris : idque merito *Aestiorum*, qui Theodorici Regis Italiae tempore etiamnum has terras incolebant, *Legati* ante omnes homines suam Patriam succina offerre gloriabantur : tulitque deinceps PRUSSIA à non paucis Scriptorum istud elogium, quod Italiae olim perperam erat tributum, ut sola succinorum genitrix salutaretur.

II. Antiquissima quidem monumenta, quibus *Ordinis Crucigerorum* post Christianismi professionem, res gestae sunt conditae, indicium patrii thesauri posteritati relinquere neglexerunt; tandem Civitatibus ab Ordine secessionem facientibus etiam succini mentio adjecta est : Sub DIVO verò ALBERTO, florentibus Provinciae rebus, non defuere decora ingenia, quae regiam hanc Naturae gazam Erudito Orbi graphicè exponerent.

III. Sed quod unica Succinorum Promiconda celebratur, non solum divitiis quas mare in PRUSSIAM effundit acceptum ferendum, verum & illis, quas litorei montes ferro patefacti liberaliter elargiuntur, quasque loca, à mari longè

diffita, interanea nec opinantibus aut cogitantibus colonis, dum aratro sulcos ducunt, aut colles decacuminant, aut scrobes fossasque varios in usus excavant, haud parcè offerunt.

IV. Allata sunt mihi ex SAMBIA ex NATANGIA, ex HOCKERLANDIA, ex POMESANIA fortuitò inventa succina; & propè oppida *Hollandiam*, *Liebstadium* detecta, quæque *Electoralis Lithvania* agris effossa, *Varmiensa* quoque & *Elbingensa* possideo. Olim Vir Consularis mihi amicissimus annotarat, in silva quadam *Kerbswald* Elbingensis ditionis Anno 1641. intra modicum temporis spatium septingentas libras fodiendo ex terra erutas; frustumque insigne Amicus nuperimè dono dedit, cujus idem natale fuerat solum. Et in *ripis Lacus Recentis* ac *Curonensis*, fluviorumque *Pregelæ*, *Vistulæ*, *Elmæ*, lecta adeptus sum. Adeoque nullus dubito, totum PRUSSIAE fundum succineum affirmare, præsertim quum scaturigo, derepentè Anno 1666. circa oppidum BARTENSTEIN exundans, tantam vim succinorum egresserit, ut fisci redditus augetet; quæ à terræ visceribus avulsa, nec mare vidisse unquam, certa est fides.

V. Post Prussiam POMERANIA succinifera nominari meretur, illo potissimum oræ maritimæ tractu, qui per litora Electoralium hinc & Olivensium ac Gedanensium ditionum ad Neriam Recentem excurrit. Multum Succini cum Decumanis fluctibus ad hanc oram advolvitur, iisdem signis proventum manifestantibus, Electrotorevtarum Gedanensium quæstu non spernendo, qui à Senatu justo pretio, quæcunque ad Neriam appellunt, redemerunt. Ad Insulam RUGIAM usque maris Baltrici effusa est liberalitas, siquidem & hæc succineis glebis potitur; juxta *Hiddensee* & lectas & haustas percepi.

VI. Nec *mediterranea* POMERANIAE succinorum sunt vacua, quippe quod pariter bonâ fortunâ in eadem ruricolæ aliud agentes incidant sapius, quamvis Scriptoribus ejusmodi
prospe-

prosperos eventus Annalibus inferere minus curæ fuit; CURNONLEQ; & SAMOGITIE inter succiniferas palmam POMERANIA dubiam reddit.

CAP. V.

In Prussia ora maritima litus Sudavicum succinis abundare; cujus facies exterior & interior describitur.

§. I.

PRUSSIAM quaqua versum succiniferam prædicavi, ut tamen præcipuè *litoris Sudavici* amore Succina detineantur. Situm est litus in ista parte, quæ Sambia vocatur, à novo transitu (*Neue Tieff*) ad tabernam (*Kranzstrug*) decem milliarium spatio.

II. Regia hæc succinorum sedes septem recessibus, vulgato angulorum vocabulo, antiquitus distinguitur: *Krecke/ Nodums* vel *Nodemis/ Lasnicken/ Kuckhe* sive *Kuck/ Palmenick/ Ampe/ Thiersheim*; nostrâ atate non *Ampe/* sed *Kraxdepellen* sive *Krappellen/* inter *Palmenig & Hübennig*, tum *Bruster* magis quàm *Dirschheim/* & præter hos alii accensentur.

III. Litus omne altis montibus præcingitur, mari vadoso; à primo ingressu trium quatuorve, mox triginta aut quadraginta orgyiarum, postquàm progressus fueris profunditate minori, pergendo longius rursus altissimâ, ut brevia sive *Syrtes* intelligas, quæ litus Sudavicum, hujusq; recessum *Brusteram* adprimè naufragiis infamant.

IV. Prærupta & ardua recessuum juga, quædam lenius attolluntur, versus *Pillaviam* in planitiem desinunt. Solum minus firmum; alicubi latentium aquarum commeatu fallax, in tantum ut quasi voragine equi & homines absorpti memorerentur; maximam partem sabulo tegitur, aliquot areolæ herbis

bis investiuntur, Petasite, eryngio, lappâ; raris arbutis aut fenticetis, quæ tamen ad Brusteram silvescunt; eademque cum parte montis aliquando subsidunt; Rupes nullæ, nec saxa, præterquam ad radices montium: aquæ ex summis jugis passim dimanant, quæ inferius alveis collectæ rivulos imitantur.

V. Istâ exteriori facie *litoris Sudavici, interanea* mineralibus abundant: *Vitrioli* non una comparet species: alibi niveis striis, terrâ nigrâ interjectâ, stratum super stratum; alicubi fuscum vitrum, ligneis fibris hinc inde interlucentibus, præsentat; alibi terræ micantium pulvisculorum instar est admixtum.

VI. Præter Vitriolum *corticosa terra*, quâ integri colles exsurgunt, & *lignum* quod litoreos montes longo tractu medios dividit, sunt conspicua; tum *terra flavescens*, quæ Ochram æmulatur, & *lutum ceruleum*, certis intervallis per litus expansum.

VII. Ex lapidibus memorabiles *Dactyli Idei* (*Alpenschoß*) inter saxa & arenas dispersi, sed & ex montibus effodiuntur: *Saxa* mari vicina aliâ parte durissima, aliâ friabilia visuntur: *Petrefacta* quoque *ligna*, lapidesque *algæ marinæ*, tenuifoliâ & vesiculari, luxuriantes inveni: mitto varios lusus Naturæ, in quos incidi. Præter vulgares lapides & *adamantes* & *Jaspides* hoc litus quandoque profert.

VIII. Camporum vicinorum sterilitas summa; Silvæ rara, pinæ nullæ. Illud adjiciendum, quod *Pbocarum* greges apricantes, in scopulis & collibus vadosi maris colludentes, sæpius se conspiciendos præbeant.

SE-

SECTIO SECUNDA.

Matrix succini, vena ex ligno fossili ; Succini
in eadem generatio.

CAP. I.

Quod matrix non sit quærenda in omnibus, in quibus succinum invenitur, e.g. non in alga, arena, vitriolo, terra flava, sabulo, aut luto cœruleo.

S. I.

Domicilium succini in LITORE SUPRAVICO diversis mineralium concamerationibus compositum perlustravimus, indagandum porrò, in quibus penetrabilibus succinea factura formetur, ut in lucem edatur.

II. Litus quidem inter arenarum lapidumve acervos succina monstrat, sed in his non generari manifestum est: multò minus ex alga marina natales accersendi, licet huic involuta ad litus propellantur.

III. Et quum intra viscera montium litoreorum ubique reperiuntur, in vitrioli interstratis crystallis; in terra flava, in sabuli, in luti cœrulei intertexto opere; non tamen in his omnibus prima eorum statuenda incunabula.

IV. In vitriolorum, terræ flavæ, & sabuli partibus raro eventu succina, eaque minuta & ignobilia, deprehenduntur.

V. Cœrulei luti ductus nondum ita experientiæ patuere, quod inaccessi, quamvis egregia & numerosa succina fovere à Colonis tradantur; mihiq; diffractâ luti glebâ, natus foetus succineus animadversus, quem tenui cortice obdutum, colore fulvo dilucidum, inter cara naturæ succinea munuscula Musæum asservat.

CAP. II.

*Quod lignum, matrix succini, non vegetabile
sit sed fassile.*

QUUM *corticosa terra*, & præter hanc *lignum* LITUS SUDAVICUM discriminent, *lignum* quod montes intersecat *succiniferum esse ut quod maxime*, multorum annorum experientia firmat: Hujusque ductum fossores indagant & observant, nunquam irritò successu, quousque instabile solum ipsorum operas progredi permittit.

II. *Terra corticosa succina* exigua complectitur; minusque solida, & ingrati coloris.

III. *Lignum* autem minime ab arboribus est arcessendum; siquidem tam vastos truncos arboreos, qui prostrati plurimarum Orgyarum longitudine & latitudine fibras suas extenderent, nusquam Orbis vidit; Integri recessus, sive anguli LITORIS SUDAVICI continuo ligni tractu per orbitam notabiliter distincti cognoscuntur.

IV. Neque arboreis lignis simile est: quippe quod nec medullæ intimæ, nec corticis extimi ullum præbet indicium; ramorum quoque divaricationibus ac nodis, foliorumque geminibus, prorsus destituitur; neque fibras mutat, sed easdem quavis sui parte retinet: mitto quod compagem ligneam referens non tamen orbiculatim concrevisse cernitur, sed plañiori specie.

V. Atque Curiosi jam diu *ligna subterranea* mirari desiderunt, postquam plures Europæ ditiones istiusmodi, è terra eruta, ipsorum censura submiserunt. DUCATUS SPOLETANI, sive UMBRIÆ fodinarum lignum elegantissimum undulatum, in quo & artificum ingenia se exercere poterunt, FRANCISCUS STELLUTUS LYNCEUS descripsit, Inventore Duce & Principe S. Angeli FRIDERICO CESIO: ejusdem

eiusdem & P. KIRCHERUS meminit. Aliud Germaniæ fossile lignum, solertia D. PILLINGEN in MISNIA detexit, qui & erudito commentario generationem illustravit. Transmissus mihi LUNEBURGENSIS ditionis subterraneus foetus ligneus, Prussico solidior, & ponderosior.

VI. Lignum verò quale LITUS SUDAVICUM profert, & alibi locorum, in PRUSSIA interiori, unà cum succinis erutum, ex complurium Amicorum literis fide dignissimis rescivi: Gravesque mihi Auctores, BARTHOLINUS & BORRICHIVS, qui cortices & ligna ex fossis *Hafnienfibus* iisdem, ex quibus succina, non exigua quantitate educta attestantur; felixque capturae indicium in litore *Neringiæ* ex adnatantibus fragmentis capitur.

CAP. III.

*Generatio ligni fossilis; quod sit bituminosum
& variis salibus pregnans,*

S. I.

*M*atricis autem hujus, experientia duce, ista indagavi *initia ac rudimenta*. Colliculi in litore Sudavico hinc inde, imprimis ad *Kraxtepellen*, procul terra congesta, ubi propius accesseris, cumuli coacervatorum *corticum* videntur: Superior pars, sicubi à sole exsiccata fuit griseis, his autem remotis, piceæ nigredinis, magnis & lavibus nitidisque crustis concretam offert terram, quam si cultro secueris, multorum mollissimorum *corticum* compagem conspicies: ad radicem istorum colliculorum uda terra, glutinosa ac tenaci liquore coherens, manuum digitorumque impressorum vestigia exactè refert, sed ut & tangentes denigret.

II. Talex *corticofam* pinguem colliculorum *terram ligni fossilis Prussici* judico *primordium*: Neque lignum nisi siccitate, & qualicumque soliditate, qua magis compactum longiori

fibrarum protensione continuâ cohæret, à *Corticibus* istis differt.

III. *Corticofi* enim *colliculi* ab uda tenaci terra nascendi originem sortiuntur: Hanc postquam maris salugo aliis subterraneis salibus admixta maceravit ac subegit, secedente humore superfluo, aër aut calor solis exsiccat; Siccitate verò à se invicem secedunt partes, quarum pinguedo exhalavit, aut intus concessit; aliæ, quæ glutine hoc abundant, mutuo, licet in crustas compactæ, cohærent, speciemque ligni referunt; ubi iusta siccitas, qualicunque multarum crustarum cohæsiõni, lignosam formam conciliavit.

IV. Bituminosam verò *corticum & ligni* esse naturam, non solum terrestris pinguedo, sed & examen ignis monstrat; accensa enim fomitis instar serpentem ignem propagant, sulphurque naribus afflant; & destillationi exposita, uti inferius tradituri sumus, aliquot oleosas particulas, olei petrae simili odore, dimittunt, præterquam quod liquor destillans succineum pingue quid exhalet.

V. Post bitumen *corticum & ligni generationem* salia subterranea præmovent; ab his enim siccitas, & crustarum species deducenda, intimè enim lignis & corticibus adhærent. *Vitriolum* superius differimus, quomodo cortices undique ambiat, atque cum illis concresecat.

VI. Aliorum *salium* non ita manifesta est demonstratio: deprehendi tamen in siccissimorum *lignorum*, corticosæ compagis, interstitiis scintillantes salinas stellulas & fila splendentia, quæ vitriolum minimè referebant, insipidæ enim profusus, aut subdulces, lenissimè adstringentes: aquâ affusâ eduxi illas stellulas, lixiviumque *aluminis* aut magis *Martis* subdulcem saporem prætulit, ut tamen vitriolica virtus extremum perciperetur, quæ inspissato lixivio evidentior, aliquo tamen subdulcis aluminosi aut martialis saporis sensu.

VII. Ni-

VII. *Nitrum* quoque sub hoc ligno latens olim detexi, forti lixivio vitriolicis particulis segregatis; quamvis ipsi vitriolo Prussico nitrum videatur admixtum: fortè & stellulæ ac fila salina per intimas ligni fibras diducta, nitrosæ sunt naturæ.

VIII. *Alumen* quoque in crySTALLIS vitrioli latet; si non prorsus alumini vindicandi, quos Stratum super stratum componere disseruimus, quique amiantho aut alumini plumoso similes conspiciuntur; Acidulus enim horum sapor, ad illum salis succini volatilis proximè accedens.

CAP. IV.

*PRUSSIA bituminosa; vera succini generatio
primùm à nobis demonstrata.*

§. I.

Matrice cognitâ, quibus bituminis & salis virtutibus sit imprægnata, facilè est conijcere, *quomodo succineus factus Prussicus intra illam concipiatur.*

II. *PRUSSIAE solum* undiquaque *bituminosum* cogita; insignes enim glebæ bituminis condensati in abditis terræ aut luti aliquoties à colonis casu deprehensæ; ipsemet & aliquot librarum frustum non procul à *Regiomonto* ex limo eductum conspexi; quin *olei rivus* ex terra dimanasse, non vanâ famâ accepi; *Cespites* verò *bituminosi* ex pluribus locis effodiuntur.

III. Bituminoso itaque *LITORIS SUDAVICI* solo, calor subterraneus, quicumque iste fuerit, bituminis exhalationes per interanea dispersas, undique consociat, & in guttas cogit, præprimis ex *corticosa* aut *lignosa matrice* easdem congregat; quod dum agit, simul vicina salia pervadit, ipsorumque effluvia secum abducens bituminosis guttis immiscet; salina spicula intra matricem adacta fluorem bituminosum sistunt, &

si nullæ suppetiæ bituminosarum guttarum à calore submit-
tuntur, gleba pro modulo incunabuli, quod intra lignum ipsi
concessum, formam subit, omniq̄ue exhalationum motu so-
pito, caloreq̄ue evanescente, salinæ particulæ rigorem recu-
perant, bituminosis superfluum humorem exhalantibus; so-
ciatæque succineam gemmam producant; nitidiorem, splen-
didiorem, fragrantiozem, firmiorem, ex puritate & propor-
tione exhalationum bituminosarum ac salinarum.

IV. Hæc vera *succini* est generatio, quam ante nos nemo
Erudito Orbi perspicuam reddidit: siquidem præconceptis
opinionibus laborantes, in animalibus, in vegetabilibus, in
fundo maris prima *succinorum incunabula* quærendo, à verita-
te aberrarunt omnes. Neque istos succinorum natales in-
lucem produxissim, nisi crebra litoris Sudavici peragratio, &
attenta fodinarum perlustratio PROPITII NUMINIS DU-
CTU me recto tramite fecissent verum cernere.

CAP. V.

*Eadem haustilium succinorum generatio: Succinum
in animalium ventriculis repertum.*

§. I.

A Ssensum meruit nostra demonstratio, maximis *Europæ Eru-
dita* nominibus ipsam probantibus: Aliquibus tamen is
superest *scrupulus*, AN eadem etiam succinorum, quæ mare
ejicit, generatio statuenda? Verum quum in vulgus hic lo-
corum jam notum sit, ex collibus marinis, tempestatum vi
disjectis aut convulsis, succina prodire, quæ à fluctibus ad li-
tus advolvuntur; capturæ fructuosæ, aut inanis, ex collium
istorum divulsione, leviori aut profundiori, sumto indicio;
Qui, inquam, quum haustilia succina intra colles generari cer-
tum sit, alius modus intra hos generandi reddetur vero simi-
lis?

II. Sanè

II. Sanè in collibus submarinis non minus quàm in litoribus Naturæ officina erit instructa: addo, quod inter ejectamenta maris & lignorum fossilium copia, in LITORE SUDAVICO æquè ac in *Neringiensi*, reperiatur: quid si Colles alluvionibus obrecti, qui quondam terræ pars fuerunt? Si quoque in Collibus submarinis reliquorum mineralium eadem generatio, cur non & succinorum?

III. Caterùm sicubi *extra Matricem lignosam*, in luto coeruleo, in terra corticosa, flava, sabulosa, vitriolica *succinum* nasci contingit, ne tunc quidem alia ratio generationis suberit: pariter enim ex bituminosis exhalationibus in guttas condensatis salium justâ miscelâ, istæ glebæ pronata fuerint.

IV. Neque tamen ubicunque reperitur ibidem & nativa succini sedes illico asserenda; per maris enim vehementiam à matrice avulsum in aliena loca sæpè rejicitur.

V. Quin & animalium ventriculis recondita succina novi; visceribus patefactis exemta Amici dono miserunt: nec tamen in animalibus succina generata dicemus.

VI. Ex accolis LITORIS SUDAVICI addidici, omnis generis animalia, terrestria, aquatilia, volatilia, avidè succineas glebas deglutire, adeoque intra mactatorum viscera non rarè observari. CORVI & CORNICES tantâ copia ingerunt, ut egerere rursus vesperi cogantur, & minutia complures sub arboribus, in quibus confident, inter excrementa reperiuntur. Ab ASELLIS (*Pomucheln*) deglutitæ plures mihi obvenère; insignior trium digitorum transversorum longitudine, duorum latitudine spectatur. Est ex OVE globus succineus mirabilis, quem crustâ gypseâ mucus ventriculi obvelarat, quâ ab Electrotoreutâ imprudenter abrasâ, patuit ex pluribus glebis, à calore animalis subactis, fuisse formatum.

VII. His de succini generatione traditis, VETERUM ALIENA PLACITA facile rejiciuntur; neque enim animalium,

lium, neque arborum, neque maris genitura succinum esse poterit, postquam fossilis certa matrix in telluris gremio sum-
mâ accuratione demonstrata fuit.

SECTIO TERTIA.

Rudis succini, & illorum, quæ in eodem appa-
rent, aut ipsi adhærent, vel includun-
tur, consideratio.

CAP. I.

*Collectio succini; an molle vel durum
ex matrice prodeat?*

§. I.

ET mare, & terra in Prussiam succinea dona confert: Sed
maris dona partim in litore leguntur, partim ex aqua
hauriuntur: Vadoso scil. mari, signis apparentibus, coloni
reticulis conto affixis fundum verrunt, aut fluctibus volven-
tibus eadem aduersa opponunt; hæc quæ *haustilia*: reliqua,
inter ejectionem, quæ natantia prædæ indicium faciebant,
algarum, sarmentorum, lignorum aut arenarum sedulo inve-
stigantur & feliguntur, *lectag.* audiunt.

II. Ex terra verò quæ fodiendo acquiruntur, *fossilia*
appellatur: Amam longiori conto præfixam venæ, in mon-
tium litoreorum jugis conspicuæ, admovent, tentando sicubi
glebam *ligno* immersam offendant, quâ animadversâ *lignum*
leniter radunt, amâque subjectâ glebas excipiunt, exceptasq;
adducunt, saccoque à collo pendulo indunt.

III. Fodinas subterraneas LITUS SUDAVICUM igno-
rat; in exterioribus partibus fossorum opera hæret, *fossioque*
ad venarum ductum præcis ignota MAGNI FRIDERICI
WILHELMI auspiciis primum montes exercuit.

IV. Nec

IV. Nec tamen ubique fossioni patet litus, sed certorum recessuum juga ista operâ fatigantur; *Großhubnicken/Groß-Dirschheim/Warnicken/Strobschnee/Palmnig*; & sicubi matrix lignea se conspiciendam præbet, atque ad eandem facilis ac tutus est aditus.

V. Succinum uti ex matrice producitur, quod in fossorum operas intentus ipsemet expertus sum, rigidum & durum tactu dignoscitur: contingit aliquandò frangi dum protrahitur, sed vitio glebæ; Succinum enim succino duritie præstat.

VI. Non pauci tamen & prisco & nostro ævo mollia ac liquida; quidam ab alterâ parte dura, ab alterâ mollia succina sibi visa jactitarunt: quæ mihi isto nomine oblata, nec fragrantia, nec sapore, nec deflagratione se succina probarunt; casu itaque inter haustilia reperta bitumina istis Auctoribus in succineum censum referre placuit. Verùm & picea gleba, & carbo fossilis, & segmentum pice navali obductum, aliaq; plura unâ à fluctibus maris in litus projecta, istâ ratione succinei census habenda forent.

VII. Opinio, quæ in fundo maris scaturigines liquidi bituminis commenta est, ut à salugine maris coagulatum succinum haberet, mollia istiusmodi succina peperit: Neque haustiendo, neque fodiendo, neque legendo sibi mollia cognita, illi qui rerum succinearum assiduam curam gerunt, asseverarunt omnes: Ipse, magnos succinorum rudium acervos perscrutatus sedulò, nullum molle adverti, quod virtutis experimento succinei generis agnovissem.

VIII. Vulgo persuasum est, discrimen fossilia & haustilia intercedere, duritiei potissimum, & puritatis, ac crustæ diversis notis. Verùm falluntur, qui istud in animum inducunt ut credant: Evenit ut extra matricem alienis in locis sepulorum robur aut color aliquid vitii contrahat, crassiori etiam crustâ superinductâ; hi tamen casus nativorum differentiam minimè inferent: Æquè intra colles submarinos, ac intra litoreos, pro

varia bituminis & salium copiâ ac virtute, nobiliora & ignobiliora succina generari certus sum.

CAP. II.

*Varia species rudium glebarum; Phœnomena;
exterius annata.*

§. I.

IN glebis succineis formandis mirum Naturæ elucet ingenium, ut in lucem eduntur, pira, amygdalas, cepas, pisa, aliasque fructuum species, aut peregrinorum corporum simulachra, vario lusa referunt; *Guttarum* his apud Electrotoreutas nomen, quum globosam figuram maximâ sui parte expriment.

II. Major *pigmentorum* in crusta denudatis admiratio. *Literata* Naturæ *Succina* plura vidi: teneo in quo albescens linea flexu suo concinnè literam S. Latinorum efformavit, reliquâ frusti facie flavâ: Arabum ac Hebræorum characteres quædam ruditer exhibent.

III. Præterea arbuscularum, frondium, nubium, rudium, aliarumque quarumcunque rerum delineamenta in succino variegato curiosus oculus advertet.

IV. Est mihi pectoretenus efficta senilis imago, in ulna infantem reclivem monstrans; JESUS parvulus in Simeonis amplexu hærens animo observabatur, quando primum hanc Naturæ picturam intuebar.

V. Rumor increbuit, fidem habentibus Eruditis, Ducatum Belgii fœderati insignibus & symbolo conspicuum intra succinum ductu Naturæ delineatum comparuisse. Ego vanum arbitror rumorem; neque cohærent quæ de nummo Auctores prodidère; alii Polonicum grossum simili Naturæ ingenio impressum tradidère; pari fide mihi incredibile videtur, illorum, quæ Prudentiæ consilio, artisque ministerio peraguntur, ectypa à naturâ animæ vi tali destitutâ reddita esse unquam, aut posse reddi.

VI. Cæ-

VI. Cæterum & quæ *succinis concreta* adhærent, memoratu non indigna puto : Inter hæc Algæ vesicularis & tenuifoliæ rami, radicibus firmiter infixis, ex succineis glebis propullulantes invenient locum; Tum silex parvulus, eminentiori liberâ, latiori parte succino obvolutâ : Alii glebæ lamina ferrea agglutinata est : Et segmenta lignorum, conchyliâ, variaque alia adnasci contingit.

CAP. III.

*Animalculorum succino inclusorum
accuratior demonstratio.*

§. I.

ANimalculorum succinea funera, jam PLINIO & MARTIALI celebrata, intentiorem curam exposcunt : ultra triginta species insectorum in meis succinis numero ; muscas, araneas, culices, formicas, papiliones, apes, millepedes, terebines, curculiones, erucas, scarabæos, cicadas, ex cornutis & deauratis aliquot, & quorum nomina memoriam subterfugiunt.

II. Sunt qui & perfectiora animalia succino condita memorant, ranas, lacertas, pisciculos. Quibus ut fidem habeam ægrè à me impetro, quamvis PLINIUS lacertam, MARTIALIS viperam succino tumulatam habeat; Sed & isto ævo pretii cupido artis fallacias intendere novit. HERMANNO decantata Ranæ & Lacertæ sepulchra non uno modo mihi suspecta redduntur : Pisciculos fraude artis succino inclusos, jam aliis animadversum est.

III. Nativa animalculorum succinea feretra ab arte elaboratis illo maximè distingues, quod in istis non procul à superficie insecta implicita reperiuntur, in his verò meditullium occupant; scilicet artem non ita feliciter occultarent Electrotoreutæ, si extimas partes excavarent, illisque animalcula crede-

rent, translucida enim succinea lamina fraudem proderet. Si quoque solidum, purum, nullis fissuris hians, nec crustarum compage distinctum est succinum in quo sepulta sunt, illud non à natura fabricatum scias monumentum; Pleræque enim glebæ succineæ, quibus animalculorum exuvie sunt repositæ, id quod millies contuitus sum, corticatim cohærent, aut fissuris hinc inde sunt intersectæ, ex quibus & pars exuviarum aliquando exterius conspicienda prominet.

IV. Neque omnium intra succinum reconditorum animalculorum par est conditio: Alia situ obducta, alia nitida, quædam succineo fulgore splendentia intueor: Duas apes & erucam, nidumque curculionis situs obtexit; scarabæus fulget; ex muscis quædam nitent:

V. Porrò alia vivacitatem, alia langvorem præ se ferre; nonnulla quasi evigilantia, cum conatu vinculo isto se extricandi, conspicias:

VI. Quædam succina integrum examen insectorum, & ejusdem & diversi generis, involutum, commonstrant.

VII. Vexata hinc Curiosorum *questio, quomodo succinum animalcula opprefferit?* Non pauci difficultate quæstionis permoti fœtum arborei succi Electrum contendunt, quasi resinis aut gummi arborum adrepentia animalcula irretirentur facilius: Verùm absque experientiæ suffragio; neque in resinosis aut gummosis stillis hunc in modum, si rectè memini, inclusa insecta magno numero, si modo ullo, Curiositas hætenus detexit; extrinsecus adhærentia conspeximus, non ita fuso liquore oblecta.

VIII. Alios gravitas argumenti eò adegit, ut negarent esse quæ in succinis videntur animalcula; Phasmata, ludos istos dare. Sed fractorum aut sectorum inspectio hos refellit, manifesta enim insectorum supersunt indicia; Licet enim corpuscula animalculorum vis bituminosa ita subigat, ut fibris succineis intercurrentibus viscera condensata in lapidem indurescant,

scant, quando facilis per rariorem texturam insectorum efflu-
 viis succineis est commeatus, tamen corporis alieni habitum
 luculenter discernere datur, Apumque nostrarum exuvia,
 interaneis consumtis, istud ob oculos egregiè sistunt. Possent
 phasmatibus etiam opponi, quod quidam viscera animalculo-
 rum in succinis distinctè sibi cognita affirmant: Verùm artis
 commentum ejusmodi succina concinnavit; quæ natura com-
 posuit, non ita discreta monstrant viscera.

IX. Funestos itaque casus, quibus insecta à succinis sunt
 oppressa, ut rectius percipiamus, repetendum memorià, quod
 insectis usu veniat, si quando tempestatum aut hiemis injurià
 compelluntur, ut cavernas & latebras ubique quærant, inibiq;
 somno sepulta delitescant; id quod toties contuemur, quando
 muscæ ex rimis fenestrarum vetustate exesarum situ conspersæ
 subito prodeunt, hypocauli vel solis calore excitatæ:

X. Quare quum & litorea latibula non unum genus
 insectorum subintret, in illisque aliquando hæreat invitum,
 aut obdormiscat, exhalationibus bituminosis à calore subterra-
 neo in laticem collectis, ubi in matricem succini, quæ latibu-
 lum ac dormitorium interea præbuit, liquor destillat, eadem
 implicat & obtegit, gremioque suo suscepta quando succinum
 evasit commonstrat.

XI. Contingit bestiolas in dormitoriis istis à calore sub-
 terraneo excitari; aut in vivas fluor bituminosus impingitur;
 sed quum nullum vigilantibus patet effugium, eandem cum
 dormientibus sortem subire coguntur, ut tamen fortis tunc suæ
 in sepulchris succineis relinquunt memoriã; vivaciori atque
 animosiori corpusculorum simulachro.

XII. Firmat nostram sententiã istud, quod succino se-
 pulta insecta pleraque sint ex illorum genere, quæ cavernas
 in dormitoria eligunt; majorem partem etiam languida ac
 somnolenta, aut mucosa transparent:

XIII. Vivacia, quæ cum nisu obluçantur, aut alas expandunt, abitumque parant, rariora puta. Sed tantam vivacitatem, quæ amoris æstu in coitum animalcula concitarit, ut isto nexu cohærentia succineus latex involvisset, hospitio huic subterraneo minimè convenire autumo; Quare quæ calicum muscarumve istos hymenæos ostendunt feretra suspectis adnumero.

CAP. IV.

*Vegetabilia succino inclusa; mineralia
eadem; & aqua.*

§. I.

Obia sunt cuivis succina quibus animalcula continentur, speciosiora alia depromam, quæ *plantarum germina* sinu suo obvelant.

II. Est mihi in quo explicata algæ vesicularis folia *alas Aquilæ expansas* & *pedes cum corpore* utcunque adumbrant: Aliud *semen tilie*, stipitisque partem; aliud *folliculum* diductis foliis hiantem, quatuorq; *semina* complexum, ex quibus *apex medius* exsurgit, *cauliculo* ad superficiem protenso & prominente; Est quod *muscum*, in pergulæ seu porticûs hortensis speciem, fornicatis operibus compositum obtutui sistit: In alio *flosculus* minimus marcescens, in altero *rosmarini silvestris*, Pruffis *Dorsch* dicti, ramulus tribus foliis divisus, transpareat; Rude aliud *algæ* memoratæ *vesicularis* ramum majorem per corticem non politum ostentat.

III. Plura ex musco villos disjectos obtinere: Nobile, autem illud, in quo *pars albescens convallem* & *colliculum musco investitum* exhibet, sed *per speculum* quasi, quando *ex flavo ignei coloris succino* huic amœnissimo spectaculo mirabili naturæ artificio *quasi vitrum est objectum*, per quod mucosi apparatus delicatior esset aspectus: Nec vile alterum aqueo lactescens

fcensis coloris, quod villorum muscosorum crispata congeries nobilitat. Spectabiliora hæc herbarum succinea monumenta, quàm illa animalculorum censeo.

IV. Major copia corticibus, lignis & festucis intertextorum; festuca pineæ videntur, specie istarum quibus formicæ acervos exstruunt; Verùm accuratiori examini fossilis ligni ac corticis momenta patuêrunt.

V. Ex minerali regno quoque adducenda, quæ succinis inclusa: Vitriolum sæpius, saporè promptè dijudicandum; pyrites quandoque; crebrius ferrum, de quo Electrotorevta conqueruntur, quod non nisi cum detrimento instrumentorum educatur: armatura quoque aurea & argentea, divulsis coagmentatis partibus, in impuro conspicitur.

VI. Sed & aquæ guttas intro receptas diversis alveis stagnantes succina detinent: qui effluit liquor falsus aut subsalsus, aliquando & insipidus. Non exsicari, ab aliis cum luna crescere & decrescere liquor traditur; habeo in quo exsicatus est; habeo in quo perennat semper idem.

VII. Quæcunque autem ex plantis, mineralibusve succinum complectitur, casu haud absimili, dum in matricem illapsa sunt, à fluore bituminoso obsessa atque occupata inteligo.

VIII. Aquæ guttarum intra succinum oclusarum singularis ratio cogitanda: Udam matricem calida bituminosa, exhalatio oblesit, intro compulsæ aqua à calore subterraneo consumi nequit, & ob copiam circumstantis bituminosi laticis nullam rimam quâ difflieret invenit; præcluso itaque exitu, captiva se includi passæ est; conatum elabendi, quando in arctum coacta fuit gutta, manifestis indicibus quædam glebæ
 produnt.

SE-

SECTIO QUARTA.

Ad quam classẽ succinum sit referendum;
& quot modis à reliquis differat
mineralibus?

CAP. I.

*Succinum non ad metalla, nec ad terras aut
salia, nec ad bitumina aut sulphura
esse referendum.*

§. I.

Fossile succinum declaravimus, illisque quæ rudi adhuc accidunt generationem illustravimus, sed ut penitus natura introspiciatur, genus fossilium ad quod accedat proximè explicandum erit.

II. *Metallis non esse accensendum vel illud arguit, quod nec ductile sit, nec liquabile: sicubi enim in fluorem deducitur, soliditati ejus multum decedit, contra quàm metallis evenit.*

III. Fuerunt qui *succinum fundendi*, & parva frustra in unam molem salvà firmitate uniendi *artem se tenere asseverarunt*; inter Adeptos numerandi, si idoneis documentis fidem fecerint; neque minus quàm ex lapide Philosophorum lucrum Electrotoreutæ ipsis promittunt. Ego variis experimentis, dum *fusioni succini operam dedi*, frustra istud tentari didici, siquidem salium vis, à quâ maximum succinorum robur, inter solvendum avolat; nec à fuga retinetur, nisi addito aliquo, eo ipso tamen soliditas corrumpitur. Quod si calor tam blandus admoveri posset, qualem natura in animalibus humente vapore miscet, non desperandum arti putarem; *Globus enim succineus in ovis ventriculo repertus ex pluribus minutis coagmentatus est*, relictis juncturæ ubique vestigiis, quæ ipsa
nec

nec fusorium, sed tepidum glutinandis commodum ignem à natura adhibitum fuisse indicant.

IV. *Fusa succina*, quibus sceleta obducta atque fuccinea funera venditata, vernix sunt, uti amicissimus D. VÖGELING optimè monuit. Solvi olim succinum & liquefeci, solo ignis adminiculo, nullà alià re admixtâ, sed fragilius justo comperi, imminutâ coloris gratiâ, salinis minutiis quæ lateribus vasis adhærebant causam reddentibus.

V. Multò minus ad *terrarum* aut *salium classem* succinum referendam erit; quum terris arctius cohæreat, & salibus sit pinguius, utrisque etiam humidius.

VI. Ad *bitumina* & *sulphura* propius accedit, ut tamen durities ipsum ab his discriminet, tam dura enim ac solida pura bitumina aut sulphura nemo indicabit.

CAP. II.

Quod succinum sit gemma: virtus attrahendi levia & humores corporis humani.

§. I.

Durities succinum *inter lapides*, splendor *inter gemmas* collocat; Neque fragilitas objiciatur; fragilis & gages; gemmæque gemmis solidiores, nec tamen propterea loco moventur: Electrotorevtæ satis dura succina experiuntur, alba inprimis, ut ferri aciem hebetent; tormentaque & mortaria ludicra, à pulveris pyrii explosione illata, soliditatem docent: *Somma* etiam *succini ex duritie & soliditate gloria*: facessant itaque *friabilia* ac *fragilia*, quæ ignobillitate contempta, ab arte rejiciuntur.

II. Sed *virtutum*, quæ succinum à reliquis gemmis discernunt, præcipua Antiquis visa *attrahendi*, ut *electrica* ipsis vocarentur *corpora*, quæ facultate trahendi quidquam ad se polle-
rent; & celebre hujus virtutis nomen PLATONIS etiam in-
genium

D

genium in explicando exercuit. Recentior ætas quæ res naturales intentiori experimentorum curâ explorat, aliis gemmis, lapidibus, vitris, bituminosis, resinosisque, sulphuri, asphaltu, lacca communem vim attrahendi advertit. Reliquis tamen gemmis fortius succinum attrahet, ut quod attritum pingua effluvia eaque tenacia copiosius emittit: Virtutem enim hanc oleosis particulis adscribendam persuasit experimentum, quod de colophonia gemina cepi; altera enim post olei distillationem excepta pariter se electricam adducendo levia probabat; altera verò, quam post Balsami nigri liquorem exemi, licet nitida & quasi vitrea esset, nullam vim attrahendi exerebat: Nimirum illa aliquid pinguedinis retinuit, hæc vero capitis mortui instar omni bituminosa pinguedine prorsus exuta fuit.

III. Veteres quædam exceperunt, quæ non adduceret; Sympathie & antipathie miraculo: perperam admodum, siquidem & ocymum & oleosa & humida, ipsasque aqueas guttas à succino attrahi pro lubitu demonstro, insigni & polita globula admotâ; eleganti spectaculo, quando effluviis ingredientibus gutta in bullam adsurgit, aut quando pendula transilit.

IV. Sed & in corpus humanum hæc virtute succinum agit: frusto cervici alligato partem quam leviter attingit, leni sudore humectam tactu percipies. IL. BOILE, Angliæ imò Europæ eruditæ maximum quondam decus, enarrabat, & incredulo mihi asseverabat, illustri profapia virgiam globulorum grandiorum lactei albescentis corollâ ita affectam, ut os in tremorem & quasi spasmus ageretur, quoties collo suspensam gestaret, remotâ verò corollâ tremorem cessasse & convulsionem, efficaciam autem attrahendi humores in fonticulis quidam globulis succineis persensere.

V. Sed quod duorum pedum spatio distantia corpora, levia licet, attraxerit, mihi incognitum; paleari veste induta animalia verò quod rapuerit, prorsus fabulosum: quibusdam tamen persuasum fuit, ut crederent.

CAP.

CAP. III.

Odor, Sapor, Color & levitas Succini.

§. I.

PROPRIA succino est FRAGRANTIA, qualem nulla gemmarum exhalat; neque ex reliquis naturæ foetibus, aromaticæ sortis, quidquam parem odorem spargit; non thus, non myrrha, non camphora, nec mastiche; *In resinarum intra formicarum acervos abditarum glebulis imitamentum habes odoraminis*, sed ut in attritis & accensis discrimen se prodat illicò.

II. Diversus est *flavorum* sive igneorum ab *albescentibus* ODOR; *illorum* pingua, adeoque blandiora, *horum* salsa & acriora sunt effluvia, quæ haud similiter nares afficiunt.

III. Peculiaris quoque inter gemmas succinis est SAVOR; sed & hic variat, uti oleosarum & salinarum particularum variat miscela; alba fibras linguæ pungunt, flava non item.

IV. A plerisque gemmis & COLORUM varietate differunt: Nigrorem refugiunt; opaca rara sunt repertu; superant inter pura pellucida.

V. Denique LEVITATE, parem vix nominabis gemmam; dono dederam Amico rei gemmarum gnaro, peregrinè ex Asia reduci, corollam cum armillis & manubriis cultellorum variegati coloris, nec patriam gemmam dignoscere potuit nisi de pondere admonitus.

CAP. IV.

*Alia succini virtutes, quibus à gemmis differt;**usus à. medendo, cura preparationem artis**Pharmaceutica.*

S. I.

Vana quorundam fuit opera in viribus succini recensendis, quando *virginitatem probandi facultate* idem pollere, aut *luna decrementis incrementisve* respondere prodiderunt.

II. *Princeps virtus* est corporibus animalium mederi, ad quam gloriam nulla gemina æquè accedit: *Crudum* citra artis operam est salutare, sive intus sive extus applicetur: *Indis & Chinesibus* suffitus in delitiis habetur, ut in luxum degeneret: Sed Catharrhis ex pituita suffimentum prodesse vulgus novit; Exhalationibusque succineis alexipharmacis acceptum quondam tulerunt Electrotoreuta Regiomontani, quod ipsi à peste manserunt intacti: Certè non efficacior adversus contagia suffitus, quam ex succino; Neque ulli ex fodinis LITORIS SUDAVICI graves aut pestilentes erupere unquam vapores.

III. Fluxionibus capitis *alba* perpolita succina sunt proficua, cervici alligata humores avellunt; blanda quoque oculis *flavorum* affricatio; & fonticulis succinei globi lenius indantur.

IV. In pulverem contusum ad urinam ciendam, ad calculum propellendum, ad muliebris sexus menstruum profluvium movendum multum valere, si cætera sunt paria, quotidiana loquitur experientia. *Dono à Generosa Domina* acceptam calculum plurimum unciarum, duos articulos digitorum & supra latum, tres longum, quem carnificem *Rustica* in sinu pudoris tres menses passa erat; dato succini albi pulvere, cochlearis mensurâ, feliciter carnificinâ liberata est; ipsam aniculam ad me adduci curavi, ut omnia exquirerem accuratius.

V. Pariter succini pulvis vino infusus, hinc sub operculo incoctus, calido vino epoto, & urinæ & calculo & mensibus trahendis infervit, quamvis minus efficaciter.

VI. In

VI. In memoratos usus Medicos præstat *album* sumere; falis enim maxima in his enitet virtus. Atque PATERNUS PATRIS PATRIÆ in subditos affectus per Præfectum littoris eapropter poscentibus colonis, qui circa succinum occupantur, libras duas albi in tutelam & curam sanitatis clementissimè quotannis dilargitur.

CAP. V.

Usus succini in medendo per præparationem artis Pharmaceuticæ.

§. I.

Longum foret minutim recensere, quæ Pharmaceuticæ in externa & interna remedia ex succino præparat; præcipua solum attingo: MAGISTERIUM RESINOSUM salubriter Pilularum formâ usurpatur, nec Balsamo Copaibæ cedit, sive urina cienda, sive pituita digerenda, sive gonorrhæa temperanda: Idem Cephalicis Emplastris convenit.

II. COLOPHONIA Diaphoreticis quibusque & Stomachicis Emplastris congruit; commodo maximo si adversus paralyfin, apoplexiam, aut epilepsiam, aut etiam gangrænam munienda sunt partes; sumtu minori: Debilitatos ab arthritide artus benignè fovet: Nisi domestica despiceremus, vel magis si non inconsultis circumstantiis, domesticis temerè abuteremur, Colophoniam succini præ divinis quibusque ac miraculosis dictis Emplastris commendarem.

III. OLEUM succini Europæ & Asiæ præclarum præbet medicamen, sed imprudentiâ Medicastrosum infamiam incurrit; siquidem in gonorrhæa, calculo, & mensibus suppressis sæpe in exitum ægrotis cessit: Parca ejus sit dosis, gutta una & altera aliquot drachmis Sacchari vires impertit; frigido & pituitoso cerebro una guttula vertici aut suturis illita medetur; gossypio excepta, auribusque admota flatus & tinnitus discutit;

D 3

ambu-

ambustas frigore partes restituit; Partu difficili fert opem, quod vel veterinariis in Prussia innotuit, quamvis his pulvis magis in usu. Oleum autem eligendum quod aëreum, nullâ ab igne notâ empyreumatis impressâ, albescens, subtilissimum & fragrantissimum.

IV. SALIS VOLATILIS succinei contra Epilepsiam aliosque affectus Cephalicos, à pituitâ oriundos decantata est medicina: Sed & Diureticum insigne præstat.

V. ESSENTIA SUCCINI est olei subtilior portio, adeoque eadem de hactibi promittes commoda, sed quod Spiritus vini mixturâ diluta est largius in usum assumi potest: valet quoque ad arcendam gangrænam extus.

VI. Sunt qui PHLEGMA medicamentis adnumerant, sed quodcunque ipsi inest virium olei atque salis reliquiis debetur, quibus si privatur, fatuum ac fumosis exhalationis imbutum restat.

VII. Quod postremum destillat CRASSUM OLEUM non nisi vulgo in frigidorum artuum medelam conveniet, empyreuma enim graveolens reddit, ut satius æstimem isto abstinere, & colophoniam integris viribus servare.

VIII. Pluribus modis istæ præparationes variant, & aliis combinantur, parumque abest, quin omnibus morbis ex succino paratum auxilium profert; sed simplicibus delectamur magis, itaque composita negligimus.

IX. Illud unicum adjicio, me iusta analysi, ductu naturæ pura ab impuris separando, blando in subsidium advocato igne vires succini omnes ita coadunare, ut salvâ fragrantia nativâ, pinguium & salinarum particularum salvâ quoque efficacia, externo internoque usui idoneum remedium evadat: BALSAMUM SUCCINEUM voco, in quo remotis terrestribus graveolentibus partibus volatiliores atque delicatiores amicissimo fluoris nexu arctè coherent, nullo alieno in societatem admisso.

X. Quic-

X. Quicquid à succino crudo aut arte quomodocunque preparato expectari potest, citius, tutius & jucundius à NOSTRO BALSAMO præstabitur: Internè formâ pilularum, commodissime assumitur, aut boli; externè Apoplectici, cuius & colorem præ se fert, Balsami in modum applicatur; gingivis, linguæ, palato, in deliquiis, in passionibus hystericis, epilepticis, Paralyticis, cum fructu affricatur: Prophylaxeos ergò quavis septimanâ bis terve grana quinque, septem, decem, imo XV. tuto usurpantur; similiter in Renum, vesicæ, genitalium certis morbis, admixtis anodynis; contra tinnitum aurium, quam oleum affert medelam, at certiozem.

XI. BALSAMUM hoc, ut meditando elicere fecit olei succini vulgaris ob empyreuma ingratus odor, ob cuius fastidium quidam usum prorsus intermiserunt; fecit & ab olei usurpatione periculum, quum igneæ prorsus sit naturæ; fecit & falis volatilis auxiliaris copia, quâ oleum destituitur.

XII. Non malè ap. HOFMANNUM & ETTMULLERUM Balsami Peruviani gratia oleo succini jungitur; Ast felicior Peruviani & NOSTRI BALSAMI SUCCINEI, adversus gonorrhæam & fluorem album inprimis, societas erit.

XIII. *Balsamum Succini vulgare* ex Sulphur. admixto nihil habet cum NOSTRO commune: Sed nec elegantius ETTMULLERO commendatum quod succini oleum &

Sal volatile triplo olei Nucistæ expressi conjungit, ad illud accedit, NOSTRUM enim & eorporationem & colorem ex seipso habet.

SE-

SECTIO QUINTA.

Chimica & Pharmaceutica Succini Analyſis, cum
matricis lignæ aliorumque litoris Sudavici
mineralium examine,

CAP. I.

Succini deſtillatio.

§. I.

Succini notior eſt deſtillatio, quàm ut deſcribi opus habeat:
Et Alembicus & Retorta huic negotio inſervire valent; ve-
rùm per rimas multum olei & ſalis elabatur ſi Alembicũ adhibes,
vehementiſſimam enim olei & ſalis vim nullum lutum Philo-
ſophicum coërcebit, præſtat igitur Retortæ operã uti.

II. Attendendum autem ut *alba*, ſi **SALIS**, ſi **OLEI** co-
piam elicere ſatagis, ut *flava* eligas: ex **lbj** albi recepti ſalis vo-
latilis **ʒʒ**; quum ex flavi **ʒj** vix **ʒj** elicias. Felicius quoque
& ſuavius oleum proveniet ſi polita fragmenta, aut nitida, te-
nui cortice lucida fruſta, quàm ſi impura, craſſa cruſta investi-
ta, aut vulgarem raſuram adhibueris: nihil autem ſuccino eſt
admiſcendum, quamvis ſilices & arenas addere olim fuit in
uſu.

III. Abſit ignis vehementia; ex arena calor leviter in-
tenditur; atque juſto regimine mox cum phlegmate ætherea
OLEI portio aſcendet, quam limpidam peculiari vaſe exci-
pies; ubi flavescens oleum prodiit cum ſale volatili, ceſſet de-
ſtillatio.

IV. Urgeri quidem poteſt, ſuccinum, ut craſſum liquo-
rẽ nigrum fundat; parumque *capitis mortui nigri* & ſplen-
dentis inſtar *Colophonie* erit reſiduum, ſed hoc omni virtute
olei & ſalis eſt ſpoliatum; ex **lbjʒ** albi reſtabat **ʒj** huius *capitis*
mortui.

mortui. Sed præstat aliquas *Colophonie* vires relinquere, quando gratior hujus præ fœtido nigro balsamo est usus.

V. SAL VOLATILE, quod ad rostrum vasis evolavit, aut lateribus adhæsit, calidâ aquâ abluitur, atque ut ab admixtis oleosis particulis separetur, chartâ humectatâ solutio percolatur; transeunte sale restitat oleum: à solutione percolatâ postea superfluous humor abstrahitur, ut tertia pars relinquatur, quæ frigori exponitur, atque singulares salis concrefcunt crystalli, miliares quasi sive grandinosi.

VI. Alius est modus sal depurandi, si feculentum vitro longioris colli inditum cinerum aut arenarum calori exponitur; niveis enim floccis sive spiculis ad sublimiora loca evolantibus, in fundo impurius pars hæret: verum hæc operatio cum jactura vitri & salis est conjuncta.

VII. Quidam & phlegmati separando student, verum rectius hoc cum aqua quæ sal volatile imbibit jungitur, ut pariter sale suo exuatur; neque reiterata destillatio illi conciliabit virtutem, nisi à sale volatili illam acceperit; nec gratus phlegmatis odor, ut in salis volatilis conservationem aut usurpationem commendari posset. Accepi ex *Sbj* albi phlegmatis $\frac{3}{4}$, quod salis succinei sapore erat imbutum, repetitâ autem destillatione fumum solum sapiebat, cœtera fatuum, & ingrati odoris.

VIII. In *colophonia*, si non prorsus fuerit exusta, aliquid salis latitat, quod ope aquæ calidæ, morâ quâdam macerationis educes: nonnullis hoc *sal fixum succini* audit; non rectè, quia parilis volaticæ est virtutis, sapore & odore eodem: *Colophonie* autem virtutem hoc quodcumque est salis intendit.

IX. *Oleum* omne ut aliâ operâ depuretur, non opus est, modò recipiens vas justo tempore mutetur atque ritè instituatür destillatio purissimum statim accipies.

E

X. Qua-

X. Qualitates olei succinei ex bitumine sive oleo terræ sunt derivandæ, qua in re CL. BORRICHIO minimè refragor; sed quod IDEM omnes virtutes succinei petræ oleo vult communes, in hoc dissentio: alteratum enim succineum odor & sapor ab illo olei petræ aut terræ diversus demonstrat; at olei ex ligni fossilis destillatione odor, olei petræ non autem succinei odori congruit: Credo autem alterationem olei terræ in succino salium intimæ deberi combinationi.

XI. Quænam verò ista sint *Salia*, determinare non licet, illa ipsa tamen erunt *que succini sal volatile* suâ mixturâ *progenerant*;

XII. Nullum enim est succinum, cujuscunque sit coloris, quod sale volatili destituatur; atque à *sale volatili* omnis ista *peculiaris fragrantia*; quantoque sale abundant, tanto in attritu fragrantiora experieris.

XIII. Utut autem temerarium Naturæ arcana definire, ex *Vitrioli tamen Martialis corpore Sal istud succineum majori ex parte componi* citra crimen audaciæ assero; Etenim in albis sale volatili insigniter pollentibus, & odore & sapore chalcantum tale manifestò deprehenditur:

XIV. Sed minimè communi Vitriolo Sal succini adscribimus; Vitriolum alteratum sit oportet quod tale virtutis singularis Sal volatile producit.

XV. Esse autem *Vitriolum Prussicum* ab aliarum Regionum chalcantio diversæ naturæ, analysis inferius declarabit.

XVI. Certè *ab acido originem trahere sal volatile*, acidus, isque non ingratus, fermè vinosus sapor arguit; ad Spiritum Vitrioli Philosophicum proximè hæc gratia acoris in Sale volatili succini accedit; pungit, minimè corrodens; affusoque Spiritu Vitrioli non effervescit, neque ebullit, nec consumitur; cum Spiritu Ammoniaco autem commissum bullulis excitatis cum stridore absorbetur.

XVII. Sub-

XVII. Subtilissimum hunc & gratissimum volaticum Salis succini acorem moderationi bituminosarum exhalationum vindico; quemadmodum Spiritus vini cum Spiritibus nitri aut salis combinatus hos mitiores reddit, ut dulces audiant. Siquidem dum bituminis particulas dispersas calor subterraneus in unum cogit, fit ut hæ per ditiones Vitrioli transitum faciant, quas dum permeant, subtilissima Vitrioli effluvia eodem calore excitata secum rapiunt, minori, majori copiâ, atque in matricem ligneam auferunt, ut junctis seminiis succinea pronascatur proles.

CAP. II.

Alie Succini Preparationes Pharmaceuticæ

§. I.

Succini, quæ in pollinem terendo redigitur, levior est preparatio; equidem parùm interest, pulverem contundendo aut terendo minutum exhibeas; scilicet utroque modo prodest, vel brutorum exemplo, quæ avidè succinorum minutias devorare annotavimus.

II. Verum tamen quod divisio in minima ad faciliorem commissionem cum succo nativo animalis disponit, non inutilis in Medicina ista erit opera: In vulgatis nomine CL. ETTMULLERI *Operibus Commentarius Ludovicianus* hoc nomine suspectus visus; quasi succinum sit subjectum à nullis mensuris solubile, verba sunt ista: *unde dubitamus, an in pulvere datum, illud aliquam positivam in Corpore habeat efficaciam.* Sed praxis Prussicæ constans hoc refellit; refellit & globus succineus in ventriculo ovis coagmentatus; denique sapor succini commansi idem refellit. Et quum Schröderi *dilucidatio in eisdem Operibus* succinum in substantia egregium & singulare aduersus Gonorrhæam specificum prædicet, patet Viro industrio

dustrio & rerum experiētiā claro istud inter legendum excidisse, aut ex aliorum mente traditum fuisse.

III. *Infusionem succini* aut coctionem præterirem, nisi inter euporista domestica meritò hæc præparaciones locum sibi poscerent: certum est, quod virtus succini coquendo in vinum transeat; sed & infundendo atque digerendo vinum succino medicatum impetrabis.

IV. *Essentiam* sive *Tincturam* affusus succino Spiritus vini parat, qui tamen à puris albis flavedine non tingitur: an Spiritus vini igneus præstet, an dilutus, in dubium vocaveris, illum enim oleosæ, hunc salinæ partes deposcunt; Verùm cedit succinum utrique, & per digestionis quamcunque moram necesse est ut Spir. vin. tandem reddatur dilutior, præferendus itaque generosior.

V. Felicius autem *Tinctura* proveniet si ramenta tenuissima cum Spiritu vini sociaveris: quidam ol. tartarici p. d. aut Φ fixati addunt, aut his Spirit. vini acuunt, ut major virtus & ocyus in Spiritum transeat; non malè; nisi quod alieni particeps hæc evadat *Tinctura*.

VI. Sed & ebullitione in vitro oblongi colli succinum felicius dissolvitur, ut virtus promptè suscipiatur, & Spiritus illà saturetur penitus, id quod sola digestio longissimâ morâ demum assequetur.

VII. Majores *Magisterium* ex *Succini* extracto per acidum redigere fategerunt, nullo operæ pretio; Si acidum succini pulveri associare cupis, terendo idem assequeris rectius.

VIII. Præstantius *magisterium* dabit *Tinctura*, abstracto Spir. vin. *resinosum* istud est, imò ipsa resina sive oleosa pars succini qualemcunque mutationem passa; Siquidem Spiritus vini, quem destillando recipis, succineis viribus imprægnatus intimam sui cum succino unionem indicat.

CAP. III.

Matricis lignæ destillatio.

§. I.

SElegi lignum fossile siccum, cui Vitriolum non adhærebat: Verùm postquam & in siccissimo aliquid salini latitare adverti, stellulas nimirum illas radiantes, fila vel strias, quæ quidem Vitriolicum saporem gustui non offerebant sed insipidæ à lingua judicabantur, & has prius educere decrevi.

II. Fragmenta ligni contusa aquâ calidâ maceravi; lixivium subdulcis aluminosi aut martialis potius erat saporis, ut ægrè tandem aliquid Vitriolici persentisceres; Sed ad crystallos salinos congregandos inspissatum magis atque magis Vitriolicum saporem prodebat, ipsique crystalli eundem referebant, nisi quod primum martialis dulcedo linguam afficeret; id quod repetendo solutionem & corporationem in crystallas denuò expertus sum.

III. Exutum sale lignum Retortæ indidi; & calore arenæ intensissimo, ut intra vitrum fragmenta canderent, omnem humorem elicui: *Lacteus* prorsus erat liquor qui prodibat, specie emulsionis amygdalarum; quâdam postea in superficie cuticulâ, & subsidentibus in fundo *particulis calciformibus*.

IV. Odor gravissimus sulphureus, qui totum hypocauftum illicò pervadebat; Sed propius admoto liquore nares succineum quid percipiebant, non quidem fragrantis glebæ aut olei, sed phlegmatis, aut post destillationem in Retorta residui: Sapor quoque qualis phlegmatis fumosus ab empyreumate, falso-aciduli quidpiam gustui intermiscens.

V. Lacteus Color in liquore postea disparuit, pinguiorî relicta cuticulâ. Denuo partem igni feci exponi, si qua *Sal volatile* & puriores olei guttas reiteratâ destillatione exciperem: Verùm *Salis volatilis nihil* ascendit, oleosa autem *particula*

ticulae subtiliores innatabant, non amplius in modum *cuticulae* coherentes; quaedam etiam formam globulorum pellucidorum fundum petierant, igneo succini colore conspicuae.

VI. *Exigua portio olei* ex *l*bj liquoris aliquot guttarum, sapore & odore oleum petrae prorsus imitabatur; globuli vero, utat in fundo resinosi apparent, levi concussione liquori commiscebantur.

VII. *Calciformes particulae* tenuiori terrestri portioni adscribendae erunt, ignis vi sursum elatae.

CAP. IV.

*Matricis Lignae post distillationem,
examen Docimasticum.*

§. I.

Lignum ex Retorta exemptum brunno-ferrugini erat coloris; multum sulphuris exhalabat; accensum instar fomitis ignem alebat; Superficies ejus leviter rubro pulvisculo conspersa fuerat.

II. Crucibulo impositum per tres horas ignis exercuit; refrigeratum pariter cinnabarino quasi pulvisculo obtectum fuit: flammæ admotum minus promptè ignem suscepit, neque diu detinuit, nedum ut fomitis instar propagasset: spirabat autem sulphur auratum, hujusque saporem commansum præbuit: accensum verò minus sulphuris exhalabat quàm quod in Retorta erat relictum: Colore etiam lucidiori.

III. Denuò in Crucibulo ultra novem horas detinui-
mus, neque accendi amplius potuit, sed instar amiantibi album post ignitionem comparebat, nullo sulphuris odore.

IV. Color post tam longam in Crucibulo moram ex gri-
seo partim nigricans, partim splendens: *microscopii ope* aliae partes instar scoriarum, aliae instar chrysocollae, aliae instar calcis efformatae dignoscebantur.

V. To-

V. Tostum atque exustum satis lignum *felle vitri admixto* igni fusorio exposuimus; & facile coierunt in massam, quæ granula dispersa Reguli martialis exhibuit postea.

VI. Dum verò in unum corpus ista granula fortiori igne cogere intendimus, colliquata cum regulo massa, ex nigro splendens vitrea producta est; Neque ad reiterandum examen iusta copia ligni aderat, neque vitreum coagulum in ulteriorem docimasiam sufficiebat.

CAP. V.

Vitrioli Prussici examen.

§. I.

Diversâ specie *nativum Vitriolum* in litore Sudavico progigni superius enarravimus; quaecumque verò sit, sive illud *amianthi forme*, sive *fusum* alterum, attritu chalybis prodit sibi non cum cupro sed cum marte societatem initam; nullam enim cupri indicem rubedinem relinquit.

II. *Nativum amianthi forme* solutum & in crystallos reductum idem confirmat; subdulcis enim ac planè martialis primo sensu percipitur sapor, qualis Salis seu solutionis Martis.

III. *Crystallos* non istâ specie quâ *Goslarienses* concresecunt; solutionem autem prius depurgavimus affusâ urinâ, atque semotis fecibus concrevit *terra foliacea*; reliquus liquor crystallos sapphirini fermè coloris inæqualibus angulis exhibuit.

IV. Caterum ex solutione inspissatâ hincque filtrata, succedente evaporatione, *album Vitriolum* prodit, quod furno pistoris leviter calcinatum loricatæ Retortæ inditum Spiritum Vitrioli intra 24 horas fundit egregium, qualem ex Vitriolo martis aliàs officinæ parare solent.

V. In

V. In *Colchotare* multum Salis Vitrioli adhuc latere
ope microscopii exploravimus; ut pateat quomodo Vitriolum
in colchotare aëri expósito regenerari intelligendum.

CAP. VI.

Terra corticosa flavæ, luti cœrulei examen.

§. I.

Nill intentatum relinquere decreveram, meditabarq; omnia
LITORIS SUDAVICI mineralia ad examen ignis revo-
care, ut nec terræ bituminosæ, nec sabulo, nec dactylis idæis,
vel aquæ ex litoreis montibus dimananti parcerem, fidam ope-
ram pollicente CL. DN. RADEWALD rei Pharmaceuticæ
& Docimasticæ gravissimo, quocum per ignem memorata ex-
perimenta suscepi omnia: Verum prævidi nonnisi SERE-
NISSIMI INDULGENTIA ac MUNIFICENTIA SINGU-
LARI horum atque aliorum omnium accuratius scrutinium
institui posse; quæ propter studia & conatus meos inhibere
cogor, donec SERENISSIMI AUGUSTA GRATIA vires
superandæ rei difficultati pares clementissimè largiatur.

II. *Terram tamen corticosam* ejusdem cum ligno fossili
esse naturæ, ignis examen confirmavit; leviori tostione opus
erat ut ex hac aliquid metallici eliceremus, licet quod obtinui-
mus exiguum esset.

III. Ex *luto cœruleo* olim per destillationem Spiritum
nactus sum volatilem sulphurei odoris, & bituminosi quid in
superficie comparebat.

IV. *Terram verò flavam* ad martem inclinare adverti,
& Vitriolici aliquid traxisse ex confinio sapor arguit & odor.

V. Sed horum & aliorum fossilium LITORIS SUDAVICI
examen Docimasticum accuratius urgebo, quamprimum SE-
RENISSIMI AUCTORITATE & Jussu ipsam tellurem
altius introspicere & perscrutari datum fuerit.

IV. Priscianum ut inquit Profus tractatibus
 EIGERORUM G... in eodem
 EPISCOPUS SAMBIENSIS huc
 collectio est insula (exeris in deperitores scilicet
 tino redibus non
 omnia agere ut in toto thesuro tollit portum
 VI. Post C...
 in in lery
 tur: Delinat tamē opes
 VII. Subp...

SECTIO SEXTA.

Des
 Prudentia civili, quomodo hæc succinum
 in rem suam vertat.

CAP. I.

Succinum regale, quomodo curetur.

§. I.

Quæ Physico enarranda atque demonstranda, quæque Chi-
 mico illustranda erant, succinctè omnia recensuimus; ad-
 jiciendum, quomodo thesaurus hic succinorum à Prudentia
 custodiatur, atque in Reip. usum convertatur.

II. Inter regias opes antiquissimis temporibus repositus
 fuit, Regibus, qui terras succiniferas tenuere, jam olim succina
 colligentibus, ut magnificentia munerum aliis pares essent.
 Apud SOLINUM REX GERMANIÆ, (PRUSSIÆ in-
 telligendus, quum Germania tantis opibus succineis nunquam
 gavisa sit,) *tredecim millia librarum Neroni donum misit.* Non
 unius sed plurimorum annorum congestus iste fuit acervus;
 intentiori enim licet curâ nostro ævo haulta & fossa condantur
 succina, ad millelibras raro accedunt, quemadmodum catalogi
 redituum succineorum manifestant. Sic & publici succino-
 rum fuerunt thesauri, qui *ab Æstiorum Legatis THEODORICO*
Gothorum Regi apud CASSIODORUM oblati leguntur; Bar-
 baræque gentes pretiosissima quæque regis gazis inferre
 noverunt.

III. Cessisse tamen & Civibus succina istis seculis in com-
 mercium, ex FACITO; & ex AVICENNA, quod quondam
 occupantium fuerint addiscimus.

IV. Prisca autem ut mittamus, Prussia inter regalia CRUCIGERORUM ORDINI succina vindicavit, aliquo in eadem EPISCOPI SAMBIENSIS jure. Atque publicâ auctoritate collectio est instituta, severis in depeculatores legibus.

V. Seccessione Civitatum ORDINIS *erarium* accisis succini redivibus non leve detrimentum passum est, quamvis obnixè omnia ageret ut integro thesauro solidè potiretur.

VI. Post CRUCIGEROS DUCUM PRUSSIAE quæ fuerit in servandis Fisco succinis cura Annales parcius eloquuntur: Destinati tamen operi memorantur LITORIS SUDAVICI Coloni, quibus ex Capitaneatibus Schakenfi & Fischufano additi sunt alii: Servituti non statim dies, sed si quod capturæ tempus commodum, diu, noctuque, hyeme æque ac æstate.

VII. Stipendium his, domus instructa & agellus atque à tributis immunitas; haurisque vel lecti succini modius modio Salis tedhoseitur: fossili præfens pecunia adjicit auctarium.

VIII. CRUCIGERI *Dominum succinorum* vocabant, qui succineis rebus præerat; alicubi & Commendatoribus ista cura incumberebat. Sub DIVO ALBERTO Magistrorum atque postea Camerariorum nomen frequentius fuit, Equestris dignitatis viris hoc munere defungentibus: Nostrâ ætate partem muneris capit Capitaneatus Fischufani Præfectus, partem teloniorum Director, Administratore litoris peculiari.

IX. Administratori Custodes litoris equites (*Strand-Neuter*) præstò sunt; Equitibus autem adjuncti sunt servi Camerae (*Kammer-Knechte*) qui pedestres cum Equitibus munus custodiendi alternant, quandoque, si opus est, & horum vices obeunt.

X. *Administratoris officium* est ad operas ordinandas jussu edere, succina undiq; recipere, congesta Regiomontum transmittere, furta præcavere, de inventis disceptare, & regale SERENIS.

RENISSIMI ubique inviolabile præstare : Hujus etiam est
Sed Colonis distribuere.

XI. *Equites & servi Camera* litus de die obequitant aut
circumeunt, ne quis succina tollat ; iidem tempestates obser-
vant, & colonos si hauriendum, fodiendumque convocant, fos-
sumque & haustum recipiunt.

XII. Nulli Colonorum succina detinere domi licet, sed
ad Equitem aut alium, cui istud delegatum, deferunt ; quæ in
Pillarvia & Nerinpie Recentioris litore leguntur, Scriba telonii ab
his suscipit. Si quando angustia temporis, insigniori copiâ,
in litore seligere non permittit, domum asportandi facultas
conceditur ; vi juramenti autem proximâ luce eadem reddunt :
Inter hauriendum & fodiendum Operariis sacculus a collo
pendet, & furti reus habetur qui vestimento glebam abdi-
dit.

XIII. Recepta à Colonis Administratori exhibentur, à
quo Regiononti in Succinorum Camera reconduntur, atque
præsentè Directore teloniorum discernuntur & divendun-
tur.

XIV. Olim plures Succinorum Camerae erant, Loch-
steti, Dirschkeimi, Memelæ, Germoviæ, singulisq; sui præerant
Magistri.

XV. Præter istam accuratissimam Oeconomiam regale
hoc gravissimis SUPREMI DOMINI & *Juris Provincia-*
lis Prutenici legibus est munitum.

XVI. Extra litora succina in prædiis Fisci reperta Præ-
fectis sunt restituenda ; quæ in privatorum fundis, si non pri-
vilegio Domino vindicari poterunt, Fisco necesse est pariter
cedant ; quamvis hæctenus privatis invidendas ex succino opes
obtigisse non memini.

CAP. II.

Lucrum Fisci ex rudi Succino.

§. I.

Quondam privatis succinorum captura erat elocata, ut certâ annuâ summâ præsentis pecuniæ 10000. aut 12000. talentorum redimeretur, præterquàm quod in colonos impensæ erant faciendæ.

II. Verùm plus quæstus ad fiscum rediit, postquam publicâ auctoritate non solùm curata, sed & divendita sunt succina, certo pretio cuilibet generi succinorum ad mensuram statuto.

III. Succinæ rudes glebæ in auctarium pretii discernuntur, Capitales (*Haupt-Stück*) aliquot unciarum pondere, carius veneunt; tornatiles (*Dreh-Stück*) palma longitudine ac latitudine, minoris constant; minimæ (*Grauß*) his cedunt. Illis autem, quæ aliquot librarum pondera æquant, nulla certa est æstimatio.

IV. Puritas, dignitas coloris, pretium adauget; vilissima habentur impura, (*Schluck-Verniß*); pretiosissima alba, lactea.

CAP. III.

*Lucrum Privatorum ex Succino**rudi & elaborato.*

§. I.

Salvo Regum thesauro prisca succina distrahere licitum fuit. *Julianus* Eques Romanus, qui *NERONIS* munus gladiatorium curabat, ad litora nostra missus est, ut coëmeret, Auctore *PLINIO*: Pluribusq; *CLUVERIUS* edisserit, ipsos *Gothones*, horumq; conterminos *Æstios* succinum in Pannoniam & Italiæ confinium non modo *PLINII*, *TACITIVS*, sed & *HERO-*

DOTI

DOTI ævo solitos fuisse deferre, recipiente ab Italis Græciâ.

II. CRUCIGERIS DOMINIS Lubecenses & Stolpenfes succinorum commerciis inclaruere: Postea & Gedanenses atque Regiomontani.

III. Nostrâ ætate Gedanensium maximus ex succinis est quæstus, postquam Mercatores Prussica ad se traxere, Electrotoreutarumque collegium quæ Neringia recentis litus offert solidè possidet.

IV. Cruda Orientalibus Populis magno pretio venduntur; *Armeniâ*, & *Persæ* olim Regiomonto asportari curarunt, luero Civium non contemnendo.

V. Cæterum ars Electrotoreutarum majorem quæstum facit sculpturâ ac calaturâ aut torno varias figuras inducendo, ut inter pretiosissima habeantur ex succinis fabrefacta opera.

VI. Operibus pretium intendit si ex eadem massâ integra confecta, si nobilioribus coloribus sunt conspicua, si rariora Naturæ pigmenta monstrant.

VII. Primus ego persuasi ut Italos & Gallos imitentur, qui effigiem rerum & animalium segmentis aut tessellis gemmarum ingeniosè componunt: Et succederet opus, si SUPREMI DOMINI jussu accederent, facultasque daretur feligendi, quæ ad vermiculata sive *Musiva* istiusmodi opera requiruntur; Etenim opaci colores, quibus ars maximè indiget, in succinis occurrunt rarissimi.

VIII. Neque solùm arte Toreuticâ, sed & Pharmaceuticâ ex succinis lucrum redigi potest; quum Agyrtæ & Circumforanei adulteratis oleis & balsâmis succinorum tantum argenti lucrentur.

IX. Præterea vernicis ex succino magnus est usus; atq; laccæ non cedit succinum, si rectè præparatur.

X. Infectores quoque pellium, *Russi* imprimis ac *Judei* succinum operæ adhibent; ut & horum ratione ex succino quæstus promitti queat.

CAP. IV.

Lucrum Fisci ex lucro Privatorum Civium.

§. I.

Persuasus sum, nullam Remp. solo naturalium rerum proven-
tu ditescere, sed ut nunc vita est hominum, non nisi artium
operâ divitias acquiri: exemplis obviis, quod Regna Provin-
ciæve, quæ opibus pollent, simul & artibus excellent.

II. Electrotoreutarum itaque ingenia excitanda putavi,
ut artis beneficio majorem ex succino quæstum Cives face-
rent, qui in Fiscum tandem esset redundaturus.

III. Sanè quum munera sociis Regibus aut Rebuspubl.
offerenda non parum sumtuum requirant, utique si domi ista
parata habentur parsimonia hæc magnum erit vestigal.

IV. Sed & quum illa temporum nostrorum sit felicitas,
ut sentire quæ velis, & quæ sentias dicere licet, Patriæ divitias
cum SUPREMI DOMINI thesauris arctissimo connubio
jungendas censeo:

V. Quod commodius fieri non potest, quàm si succi-
norum, quibus PRUSSIA præ omnibus Regionibus abun-
dat, commercia ita componantur, ut non solum ex crudis
ærarium acquirat, sed ut ex arte elaboratis pariter in illud
aliquid derivetur;

VI. Si Electrotoreutarum Collegium, uti est summâ
SERENISSIMI auctoritate constitutum eisdem auspiciis
ad istas opes provehatur, ut pretio conveniente rude omne
succinum à Fisco possit redimere, quotannis verò designatis
artis operibus in thesaurum collatis istam DOMINI SU-
PREMI indulgentiam demereatur:

VII. Eo

VII. Eo futurum spero, ut excitatis ingeniis *Regiomontanorum Artificium elaborata opera* famam, quam diu perdidērunt, recuperent, peregrinique rursus alliciantur, qui merces succineas hinc locorum conquirant; Ex quo genere commercii non unâ ratione Fiscus nova subinde commoda percipiet, sive suas merces importent, sive succineas exportent, præterquàm quod Civibus occasio lucrandi præbeatur.

CAP. V.

Museum Electorale Succineum.

§. I.

Illustre Succinei operis Musæum exstrui potest, cui omnium, quotquot Europæus orbis celebrat, gazophylaciorum splendor cedat.

II. Certis forulis hoc *Museum* distinguendum; *Alius* enim *locus* debetur haustili succino, in quo & signa, quæ capturam præcedunt, capturæque instrumenta ingeniosè recondita cum ipsa piscatura commonstrabuntur:

III. *Alius* fossili est adsignandus, qui non solum fossorum operam sed & matricem, & in matrice quiescentis succini glebas, omnisque generis, quæcunque LITUS SUDAVICUM recondit, mineralia ante oculos ponet:

IV. *Tertius locus* rudium succini glebarum admiranda sistet, sive moles, sive forma, sive crusta illis admirationem conciliaverit: Hæcque memorata loca augustius spatium occupabunt.

V. *Postea* Phænomenis colorum insignitius conspicua succina erunt disponenda; ut non solum pigmenta Naturæ, sed & delineamenta literarum, silvarum, fluviorum, nubium, aliarumque rerum complurium, ipsorumque animalium in succinis observentur:

VI. His

VI. His *succedent* feretra, quibus animalcula, vegetabilia, mineralia, aquas, casus abscondidit:

VII. *Inde* Artis Pharmaceuticæ in medelam hominum, circa succinum studia distinctis capsulis signanda:

VIII. *Demum* & quæ à variis Artibus ex succino in usus certos parantur aliquem merebuntur locum,

IX. Cunctis istis *apparatus succineus conclavis* fulgorem, addet; si mensa, si sella, si candelabra, si specula, si alia quæque utensilia succino inducta comparebunt;

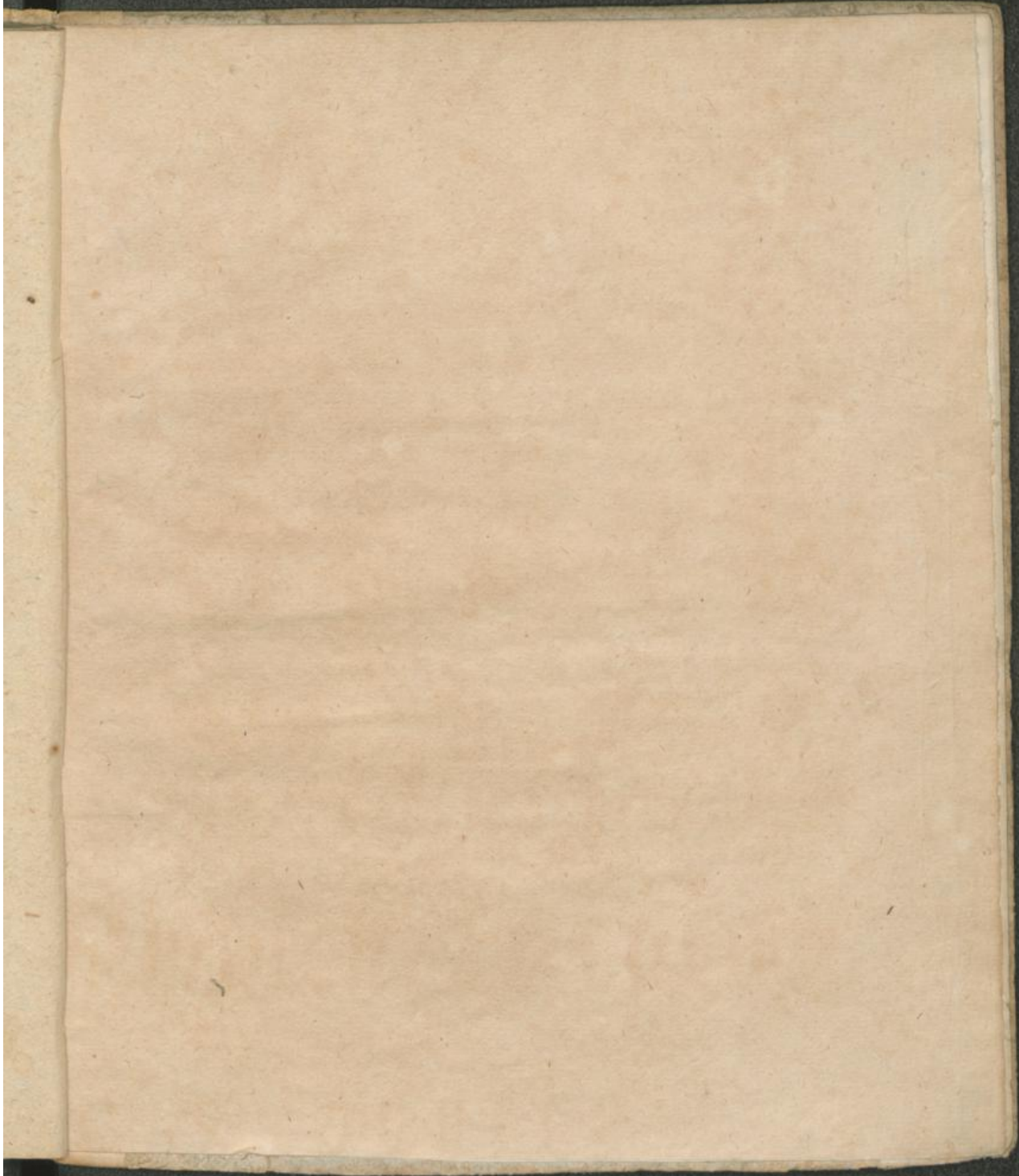
X. Præsertim si in *imitamentum Musæorum operum, tessellata* aut *segmentata succina* ars coaptare edocta fuerit.

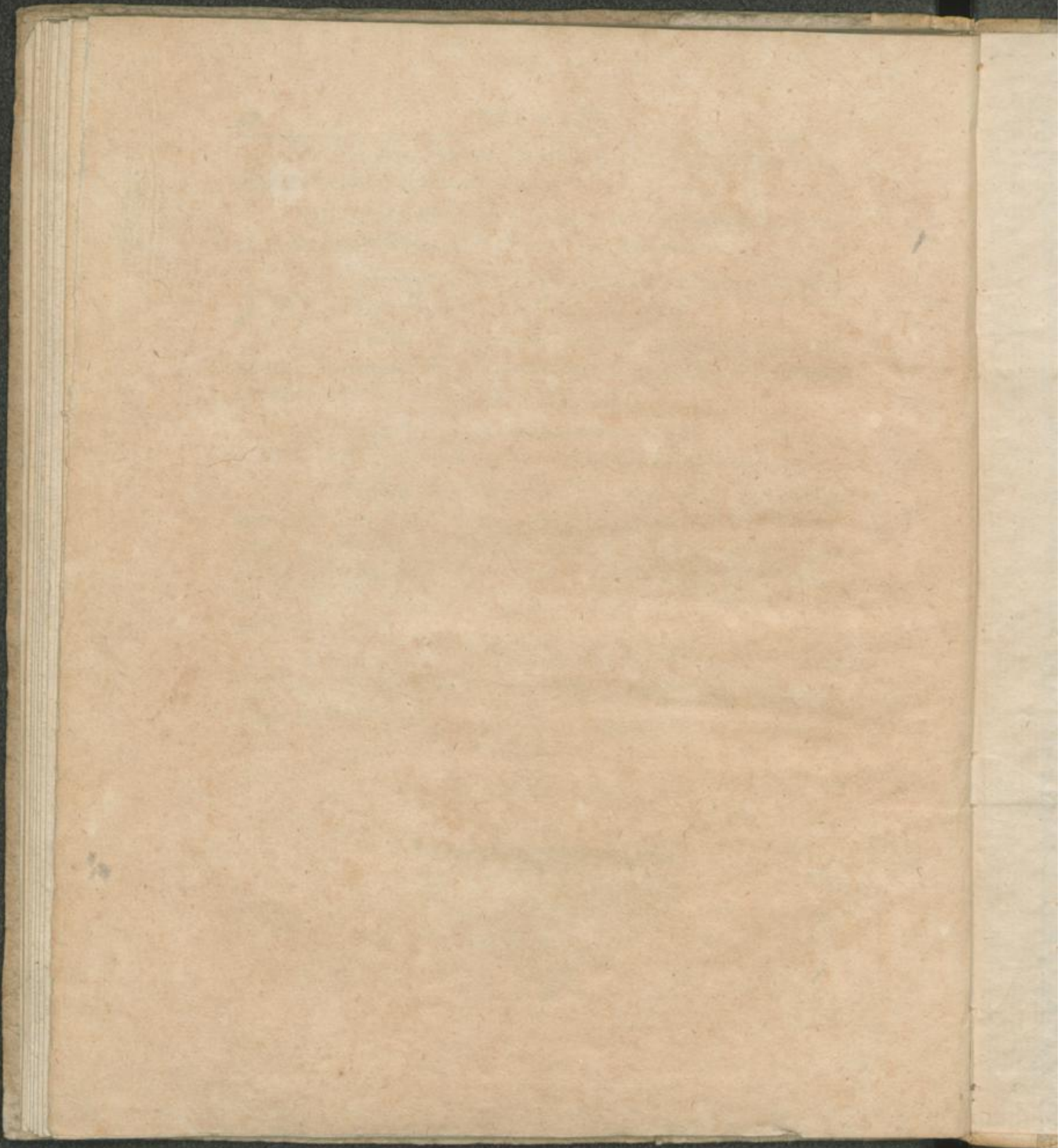
XI. Neque magnificentius hæc dici quàm fieri posse, intra lustrum demonstrabo, si SERENISSIMUS istam, mihi curam clementissimè injunget, illorumque quibus opus est subsidiorum faciet potestatem: Totam autem Musæum, succineum exornatum reddere non unius lustri nec unius ingenii erit labor.

XII. Augerique possunt *armariola; si exotica, si extra Prussiam reperta succina, si ex animalibus exenta observatu digna* judicabuntur.

S. D. G.







c

ff

