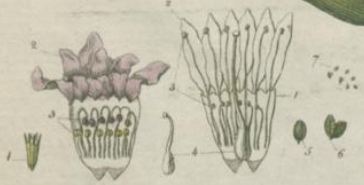


DV
362

Dv 762

UNIVERSITÄTSLIBRARY
- Medizinische Abt. -
DÜSSELDORF
V 616



Lythrum Salicaria.

Kriepenhausen del. J.

DISSERTATIO INAUGVRALIS BOTANICO-MEDICA
DE
LYTHRO SALICARIA L.

QVAM
CONSENTIENTE INCLYTO MEDICORVM
ORDINE
IN
LITERARVM
VNIVERSITATE GEORGIAE AVGVSTAE
PRO OBTINENDIS SVMMIS
IN
MEDICINA,
CHIRVRGIA ET ARTE OBSTETRICIA
HONORIBVS

PVBLICE DEFENDET
DIE III. APRIL. MDCCCII.

AVCTOR

IOHANNES GODOFREDVS FREYER

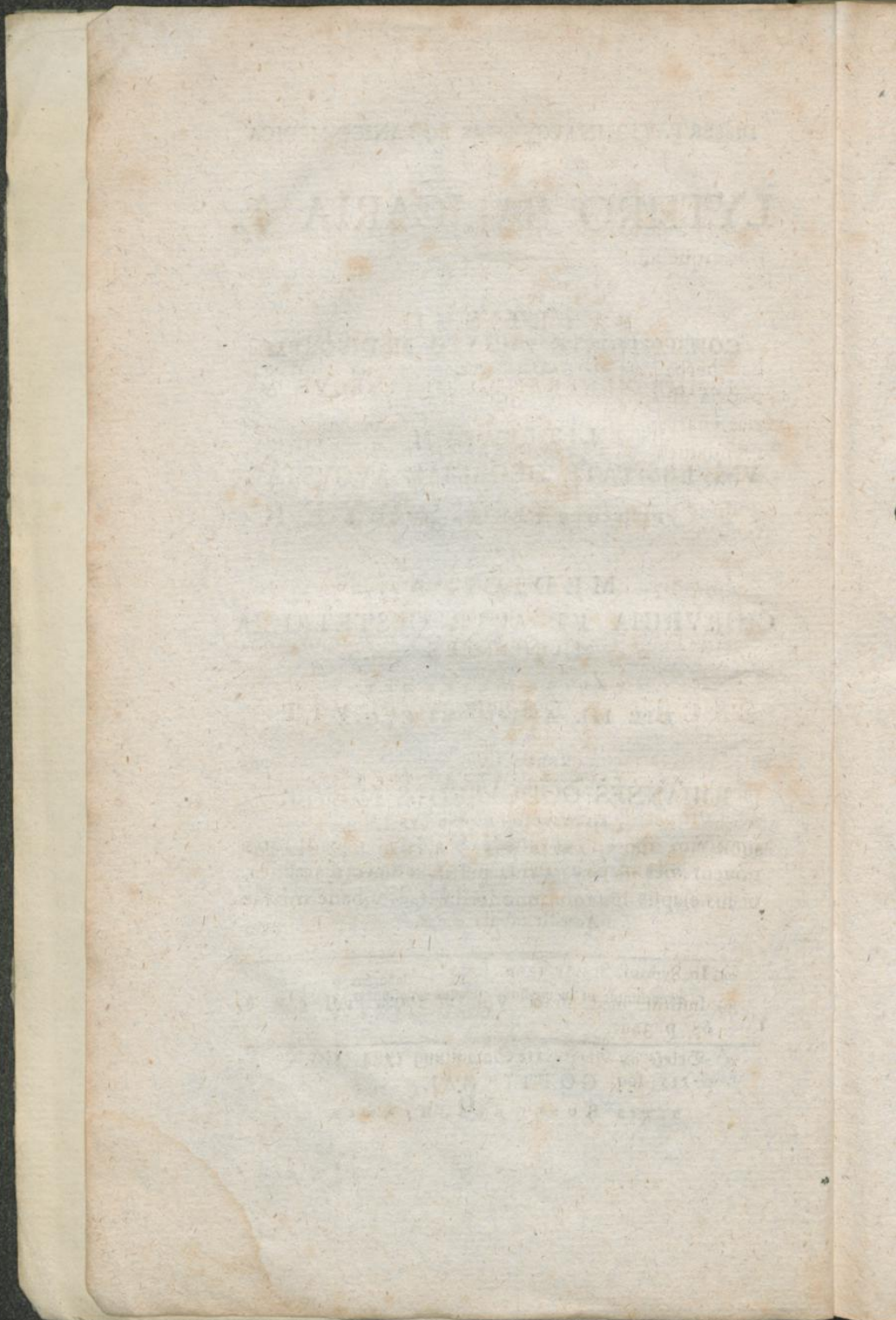
SIEDLIECIO-GALLICIVS

SOCIET. AMICOR. ARTIS OBSTETR. NEC NON PHYTO-
GRAPHICAE GOTTINGENS. SODALIS.

Accedit tabula aenea.

laborem
experiuntur et in medium quaeſita reponunt.
VIRGIL. Georgic. L. IV.

GOTTINGAE,
TYPIS ROSENVSCHIANIS.



PATRI SVO
SVMME VENERANDO OPTIMEQVE
DE SE MERITO
GEORGIO FREYER
HANC OPELLAM QVALEMCVNQVE
PIA MENTE
SACRAM ESSE VOLVIT
FILIVS OBEDIENTISSIMVS
AVCTOR.

PAUSE 370

REINE VERBANDS OFFICER

DE 22 JULIO

GEORGE HERBERT

AMIC CLERK OF PARISH

ST. GEORGE'S CHURCH

ST. GEORGE'S CHURCH

ST. GEORGE'S CHURCH

ST. GEORGE'S CHURCH

ST. GEORGE'S CHURCH

ST. GEORGE'S CHURCH

PROOEMIUM.

Frequentanti mihi amplissimum Institutum Clinicum Clb. Prof. WARDENBURG quum aegrotam *a)* Instituti Director confidisset et validiora ad debellandum morbum annosum hunc atque pertinacem remedia nihil pollerent, Salicariam quam commendaverat auditori Ill. Conf. aul. reg. RICHTER *b)* experiendam proposui: adnuit Clb. Instituti Director; exhibui hanc certiolemque me redditurus iteravi experimenta quae successerant tam egregie atque hisce publicata volui. En B. L. consilium disert-

a) v. Hist. morbi I. Sect. III. §. 5.

b) Cujus institutionibus per tria semestria frui atque oblectari licuit mihi esse felici.

fertationis meae mirum si tibi videatur me anni tempore plantis iniquo de planta differere. —

Ne versatior autem quispiam in Botanice quum graviorem quendam in hac doctrina scriptorem desideret verear, perlegens opellae sectionem primam me ex innumero botanographiarum agmine eas solummodo quas ipse evolvere potui adlegasse scito. —

Quae vero religio ne noceret inquisitioni eamque minus perfectam redderet, scriptores quorum citatis usus sum adnotavi.

Caetera quae moneri possint, singulis quibus conveniunt locis adnotata invenies.

SECTIO

SECTIO PRIMA.
DISQUISITIO BOTANICA.

§. I.

E t y m o n.

Nomina quibus hodie venit planta de qua dissero terna sunt: *Lythri* genus, *Salicariae* speciem designans et *Lyfimachiae* cognomine *purpureae* in Pharmacopoeorum officinis usitatissimum a Phyto-graphis inde ex vetustissimis temporibus ortum. *Lyfimachiam* botanici autem *TOURNEFORTIUM* etiam post eum, paucis solummodo exceptis, auctore Dioscoride et Plinio genus cui submiserunt plantam nostram adpellabant, epithetis variis varias pro cuiusque arbitrio species distinguentes usque dum immortalis C. A. LINNÉ voluntariam hanc et confusam plantarum denominationem novo systemate subtiliorique nominum delectu terminaret. — Dispertit hic a) *Lyfimachiae* genus quod plantas tunc

a) C. LINNAEI *Critica botan.* in qua c. c. 1737. p. 10.

tunc quam maxime ab invicem diversas ne constitutas quidem sed euidam botanographo ut modo dixi arbitrarias complectebat, in nova genera: sejunxit *Lyfimachiam* et *Lythrum* quae Dioscoridi synonyma *b*) fuerant, has species a novis plantarum generibus amovens conferrens illas ex aliis.

Lyfimachiam a *Lyfimacho* (Siciliae aut Macedoniae rege *c*)) inventam nomen ducere Hefychius *d*) et Plinius *e*) tradit:

Aliis iisque recentioribus alia sententia est, freti nempe verbis Plinii *f*) "vis ejus tanta est ut jumentis discordantibus jugo imposita asperitatem cohibeat" vocem *Lyfimachiae* a *λύειν* et *μάχη* (*οἷα δὲ λύει τὰς μάχας* quippe quae solvit pugnas i. e. jumentorum discordantium) deducunt; eademque de causa etiam *λυτρον* appellatam esse contendunt *g*).

Sali-

b) ΠΕΔ. ΔΙΟΣΚΟΡΙΔΟΥ τα σωζόμενα ἅπαντα ed. Saraceni 1598 περί ἕλης ἰατρικῆς βιβλ. τεταρτ. κεφ. γ. "λυσιμάχιον οἷ δὲ λύτρον καλοῦσι".

c) BOEHMER de plantis 1799. p. 141.

d) Ησυχίου λεξικόν lit. λ., "λυσιμάχειος, βοτάνη ἐυρεθεῖσα ὑπο λυσιμάχου."

e) C. Pl. Nat. Hist. ed. Franz. 1788. L. XXV. cap. XXXV. 24. p. 689. "invenit et *Lyfimachus* herbam *Lyfimachiam* quae ab eo nomen retinet."

f) l. c.

g) BODDAEUS A STAPEL in Theophr. Hist. plant. 1644. Lib. VI. p. 699.

Cur veeco Ill. A LINNÉ vetus illud *lytrum* in *lythrum* mutaverit, nusquam mihi scrutanti comperire contigit: sanguineum forte vel potius purpureum colo-

Salicariae recentioris originis nomen, plantae nostrae tributum est, non ut quidam opinantur quia inter salices crescere amat *h*). Sed potius ob similitudinem foliorum cum salicinis *i*) quae et antiquior est et naturae accomodatior sententia mihi videtur. Quae vero similitudo foliorum cum salicinis quum sit plantae nostrae communis cum multis aliis et nomen ipsum *Salicariae* pristino tempore tribuebatur promiscue tum nostrae cum *Lysimachiae vulgaris* L. *h*) aliisve; sic v. g. TOURNEFORT ejusque adseclae *Salicariam* genus statuiebant cui adnumerarunt species a *Lythro* nostro quam maxime abhorrentes. —

§. 2.

An Lythrum Salicaria L. veteribus nota fuerit nec ne?

Λυσιμάχιον quam Dioscorides l. c. describit quibusdam etsi conveniat characteribus cum planta
no-

colorem primae speciei novi hujus generis designaturus?

h) BOERHAVE *Historia Plantar.* quae in horto Lugd. bat. cresc. Lond. 1738. P. I. p. 299.

MORANDI *Hist. bot. pract. stirpium* 1744. p. 61.

J. BALOG in *Usteri delectu Opusc. bot.* Vol. I. 1790. p. 279.

i) Matthioli durch J. Camer. 1590. p. 675. — CORNARUS in *Diosc.* Basil. 1557. p. 303.

k) Cfr. BODDAEUS A STABEL l. c. "vera (*Lysimachia*) flora luteo est diciturque *Salicaria*". — *Histor. generallis Plantar.* Lugd. 1587. T. I. p. 1059.

nostra l), in aliis tamen ab ea recedit eandemque non esse folia gustu adstringentia “*Φύλλα συφόντα ἐν τῇ γεύσει*” et flos fulvus vel aureus “*ἄϊδος πυρρόν ἢ χερυσοειδές*” fat probant. Quamvis enim alii qui Plinium descriptionem Lyfimachiae suae a Dioscoride mutuatum esse sibi persuadent, hunc *ἀντι πυρρόν* — *πορφυρεῶν* legisse aut *πυρρόν* purpureum vertisse credant “neque *πορφυρεῶν* scripsisse Dioscoridem neque *πυρρόν* purpureum explicari posse” recte jam censuit BODDAEUS A STAPEL m). Conf. DEVILLE n).

Delineatio Lyfimachiae Plinii o) nimis imperfecta ac brevis est quae certo Lythrum Salicariam L. possit haberi negarive: “odore acri” inquit plantam esse quod ut BODDAEO A STAPEL p) placet e male intellectis Dioscoridis verbis “*θυμιαθεΐσα δὲ δριμύτατον ἔχει τὸν καρπὸν ὡς τε ἔρπετα διώκειν καὶ μύας ἀποκτείνειν*” (acerrimum vero habet nidorem suffita adeo ut et serpentes [? reptilia] abigat et muscas enecet) Plinium hausisse contendere non ausim: verum enim planta nostra hunc odorem acrem non spargit “folia falicis viridia, flos purpureus, fruticosa indoles, ramuli erecti et habitatio

l) TABERNAEMONTANI Kräuterbuch 1591. f. L. II. c. 90. p. 524. n. I.

m) l. c. p. 498.

n) Hist. des plantes de l'Europe T. II. 1753. p. 447. “C. Bauh. décrit jusqu'a onze espece (de Lyfimachie) mais a peine y-en a-t-il une qui a toutes les marques de celle de Dioscoride”.

o) l. c.

p) l. c.

tio aquosa" aliis quoque non uni Dioscoridis *Lyfimachio* esse possunt atque sunt.

Lyfimachios Galeni *q)* lateat quamvis ignota, adumbratione carens; planta nostra etiam non potest appellari, "superans" quia "qualitas adstrictoria" ei non convenit mitiori potius et gustu vix percipienda gaudenti.

Quibus elucet patres in Botanice plantam nostram verisimiliter ignorasse nisi ut C. Bauh. opinatur forte sit eadem Plinii. —

Sequuntur nunc

S. 3.

Synonyma Lythri Salicariae L.

Solidaginis Saracenicae alia species

HIER. TRAGUS *r)*).

Lyfimachium flore purpureo

CONR. GESNER *s)*).

Lyfimachium purpureum

CORNARUS l. c. THALIUS *t)*), P. MAGNOLIUS *u)*).

Lyfi-

q) Galeni Perg. de simpl. medicamentor. facultatib. Basil. 1561. f. L. VII. p. 111.

r) Kräuterbuch d. Sebizium 1630. p. 146.

s) Catal. Plantar. 1542. 4^{to}. p. 56.

t) Sylva harcinica lit. L. p. 71. 1588.

u) Novus char. plant. 1720. L. III. p. 262.

Lyfimachia forte Pliniana

PETR. PENA v).

*Lyfimachia altera*MATTHIOLUS x), Hist. gener. Plant. Lugd. l. c.
BESLER y) aliique v. C. B. P.*Lyfimachia flore purpureo*

J. CAMERARIUS z).

Lyfimachia tertia

GUIL. TURNERUS a).

Lyfimachia flore purpurascete

AL. ANGUILLARA b).

Pseudolyfimachium purpureum alterum

REMB. DODONÆUS c), BODD. A STAPEL l. c.

Lyfimachia purpurea

TABERNAEMONTANUS l. c. URZĘDOW d).

Lyfi.

v) Nova stirp. adversar. 1576. p. 144.

x) Epitome de pl. p. Camer. 1586. p. 687.

y) Hort. Eystett. Ic. Plantar. aestiv. Ordo X. Fol. 7.
fig. 3.

z) Hort. med. et philosoph. 1588. p. 93.

a) Plantar. hist. v. C. B. P.

b) Opusc. Venet. v. C. B. P.

c) Stirp. hist. 1616. pempt. r. L. III. c. 34. p. 85.

d) Herbarz polski 1595. p. 198.

*Lyfimachia purpurea forte Pliniana*DE LOBEL *e*).*Lyfimachia purpurea spicata*JOH. GERARDUS *f*), MERRET *g*), CHABRAEUS *h*),
RAY *i*), MAGNOLIUS *k*), VANDELIIUS *l*).*Lyfimachia purpurea communis major*C. CLUSIUS *m*).*Lyfimachia purpurea quibusdam spicata*J. BAUHIN *n*).*Lyfimachia spicata purpurea*J. PARKINSON *o*), BROMELIUS *p*), LINDERS *q*),
C. BAUHIN *r*).*Lyfi-**e*) Plantar. hist. 1576. observ. p. 185. Ejd. Plant. Icon.
1581. p. 342. *β*).*f*) The herball on gen. hist. of pl. 1597. p. 386.*g*) Pinax rer. nat. britt. 1667. p. 75.*h*) Stirp. Sciagraph. et ic. 1666. p. 286.*i*) Catal. pl. Angl. 1677. lit. L. p. 194.*k*) Botanic. Monspel. 1686. lit. L. p. 172.*l*) Viridiar. Griesley-Lusitanicum 1789. lit. L. p. 68.
n. 935.*m*) Rarior. pl. hist. 1601. T. II. p. 51.*n*) Historia plant. T. II. p. 902.*o*) Theatrum botan. or on herball c. c. 1640. p. 546.*p*) Chloris Gothica 1694. lit. L. p. 61.*q*) Flora Wiksbergenf. 1716. p. 23. lit. L.*r*) Catal. pl. c. | Bas. 1622. p. 71.

Lyfimachia spicata purpurea forte Plinii

C. BAUHIN *s*), MAUR. HOFFMANN *t*), J. COM-
MELINUS *u*), SUTHERLAND *v*), P. HERMANN *x*),
ELSHOLT *y*), MAUROCENUS *z*), Hort. acad.
Lugd. bat. *a*), CHRISTOPH. KNAUT *b*), DEVIL-
LE l. c., Phytologia brittannica *c*).

*Blattaria rubra spicata major glabra communis folio
acuto*

ROB. MORISON *d*).

Blattaria spuria spicata rubra

J. G. VOLKAMERUS *e*).

Salicaria flore purpureo

J. H. HEUCHERUS *f*).

Sali.

s) Πλυξ̄ theatri bot. 1671. p. 246.

t) Florae Altdorf. del. filv. 1677. lit. L.

u) Catal. Pl. indig. Holl. 1683. lit. L. p. 68.

v) Hort. med. Edinb. 1683. lit. L. p. 216.

x) Horti ac. Lugdb. Cat. 1687. p. 397.

y) Flora Marchica 1663. lit. L. p. 124.

z) Cat. Pl. Patav. horti 1713. lit. L. p. 113.

a) 1720. p. 397.

b) Enum. pl. c. Halam 1687. p. 59.

c) Natales exh. indig. stirp. 1650. p. 72.

d) Plantar. Hist. univers. Oxon. P. II. 1680. c. VII.
p. 490. n. 10.

e) Flora Noribergens. 1700. lit. B. p. 65.

f) Ind. plant. Hort. med. Vitemb. 1711. p. 19.

Salicaria vulgaris purpurea foliis ablongis

TOURNEFORT *g*), RAY *h*), BOERHAVE *i*), CHRISTIAN KNAUT *k*), DILLENIIUS *l*), BUXBAUM *m*),
 V. LINDERN *n*), MAGNOLIUS *o*), GEMEINHARDT *p*), JOHRENIUS *q*), LEOPOLD *r*), SIEGESBEK *s*), MAPPING *t*), SEGUIER *u*), KRAMER *v*), SABBATUS *x*), MUNETTUS *y*), TILLI *z*), MORANDI *a*), MICHEL *b*), AGOSTI *c*),
 DE

- g*) Inffitut. Rei herb. 1700. T. I. p. 253.
h) Synopf. meth. stirp. britt. 1724. p. 367.
i) Ind. plant. horti ac. Lugdb. 1710. p. 91. ejusd. Ind. alter 1720. P. I. p. 221.
k) Meth. plantar. genuina 1716. p. 263.
l) Catal. pl. sponte c. Gieffam nasc. 1719. p. 115.
m) Enum. pl. Halenf. 1721. p. 289. lit. S.
n) Hortus Alfat. p. 253.
o) Hort. reg. Monspelienf. p. 176.
p) Catal. plant. c. Laubam 1725. p. 110.
q) Vademecum bot. p. 74.
r) Del. filv. Florae Ulmenf. 1728. p. 150. lit. S.
s) Primit. Fl. petropolit. 1736. p. 96. l. S.
t) Hist. plant. Alfat. 1742. p. 273. l. S.
u) Plantae Veronenf. 1745. V. I. p. 515.
v) Tentam. bot. med. 1744. p. 43.
x) Synops Plant. Rom. 1754. p. 40. l. S.
y) Viridiar. Florentinum 1751. p. 78. l. S.
z) Catal. pl. horti Pisani 1723. p. 150. l. S.
a) l. c.
b) Cat. pl. H. caef. Florent. 1748. p. 83. l. S.
c) De re bot. Tractatus 1770. p. 144.

DE BERGEN *d*), RAND *e*), BUCHOZ *f*), C.
ALLIONI *g*), BONAMY *h*), HOPPE *i*).

Lythrum Salicaria

C. A LINNÉ *k*) hunc sequuti sunt: ZINN *l*),
GOÛAN *m*), HUDSON *n*), WILKE *o*), REYGER *p*),
DE NECKER *q*), Flora Friedrichsdalina *r*), HILL *s*),
CRANTZ *t*), DE GORTER *u*), WEIGEL *v*),
DIETRICH *x*), WESTON *y*), REICHARD *z*),
SCHOL-

- d*) Flora Francof. 1750. p. 141.
e) H. med. Chelseaiani Ind. 1739. n. 645.
f) TOURNEFORTIUS Lotharingiae 1763. p. 83.
g) Stirp. praecip. Nicaeens. 1757. p. 198.
h) Fl. Nannetens. prodr. 1782. p. 166. l. S.
i) Gerassische Flora. Jena 1774.
k) Syst. Vegetab. ed. Pearson 1797. p. 478.
l) Cat. pl. Horti acad. et agri Gotting. p. 197.
m) Hort. reg. Monspel. 1762. p. 227.
n) Flora Anglica 1762. p. 179.
o) Flora Gryphica 1765. p. 70. n. 249. ej. Hortus
Gryph. p. 39.
p) D. um Danzig wildw. Pflanz. 1768. n. 144. ej. Flo-
rae Gedan. tentam. 1764. n. 151.
q) Delic. Gallobelg. silv. T. I. 1768. p. 208.
r) 1767. p. 86. n. 388.
s) Hortus Keweensis 1768. p. 220.
t) Instit. rei herb. T. II. 1766. n. 789.
u) Flora belgica 1767. p. 131. n. 382.
v) Flora Pomerano-Rugica 1769. p. 88. n. 302.
x) Pflanzenreich 1 Theil 1770. p. 586. n. 498.
y) Botan. univ. et hortulan. T. III. 1772. p. 474.
z) Flora Moenofrancof. 1772. p. 91. n. 305.

SCHOLLER *a*), DOERRIEN *b*), RETZIUS *c*),
 Synopl. stirp. Arragon. *d*), DE MATTUSCHKA *e*),
 Flore de Bourgogne *f*), A LEYSSER *g*), BERNH.
 AB UERIA *h*), J. F. GMELIN *i*), CAPPEL *k*),
 VILLARS *l*), WEINMANN *m*), TIMM *n*),
 REUSS *o*), GILIBERT *p*), LUMNITZER *q*),
 DE P. SCHRANK *r*), MATERSTEK *s*), BOOK-
 SELLER *t*), V. BRAUNE *u*), SIBTHORE *v*), WI-
 THE-

- a*) Flora Barbienfis 1775. p. 112. n. 371.
b) Verz. u. Beschreib. d. in d. fürstl. Nassau; Oranisch.
 Land. wildw. Pflanz. 1777. p. 148.
c) Fl. Scandinav. prodr. 1779. p. 89. n. 525.
d) A C. A. R. 1779. n. 403. p. 58.
e) Flora Silesiaca 1776. p. 410.
f) Part. I. 1782. p. 189. n. 477.
g) Flora Halens. 1783. p. 172. n. 458.
h) Hort. reg. Panhornit. 1780. p. 193.
i) Enum. stirp. agri Tubing. p. 136.
k) Verz. d. um Helmstädt wildw. Pflz. 1784. p. 76.
l) Hist. d. Plant. de Dauph. 1786. n. 660.
m) Thef. r. h. locupletiss. 1787. p. 76. n. 604.
n) Florae Megopol. prodr. 1788. n. 302.
o) Compend. bot. 1785. p. 383. n. 188.
p) Demonstr. elem. de Bot. 1787. p. 158. n. 660.
q) Flora Posoniens. 1791. p. 190. n. 450.
r) Prim. Florae Salisburg. 1792. n. 427.
s) Boenn. Flora I 251. 1792. p. 177.
t) Hort. bot. Gippovicens. 1796. p. 59.
u) Salzburgische Flora. 2. B. 1797. n. 430.
v) Flora Oxoniens. 1794. p. 149. n. 433.

B

THERING x), DELARRE y), LILJEBLAD z),
BERNHARDI a), SMITH b).

Lythrum Folis oppositis

LINNÉ c), ADR. VAN ROYEN d), DE GORTER e),
WACHENDORF f), GUETTARD g), DALI-
BARD h).

Lythrum foliis oblongis acutis floribus verticillatis
LINNÉ i).

Salicaria floribus spicatis foliis conjugatis
ALB. DE HALLER k).

Sali-

- x) Bot. arrangem. of brit. pl. V. II. 1797. p. 489.
y) Flore d' Auvergne 1797. lit. L.
z) Utkast till en Svensk Flora 1798. p. 154.
a) Syst. Verz. d. Pfl. um Erfurt 1800. p. 208. n. 354.
b) Comp. Florae britt. in us. Fl. Germ. ed. Fr. Hoffmann 1801. p. 152. n. 223.
c) Hort. Cliffort. 1737. p. 178. et Flora Suecica 1745. p. 142.
d) Florae Leyd. prodr. 1740. p. 458.
e) Flora Gelro-Zutph. 1745. n. 270.
f) Horti Ultraject. Ind. 1747. p. 89. n. 286.
g) Observ. sur l. pl. T. II. 1747. p. 122.
h) Florae Paris. prodr. 1749. p. 138.
i) Flora Lapon. ed. Smith. 1792. p. 161. n. 197.
k) Enum meth. stirp. Helv. 1742. p. 405. ejusd. Enum. pl. horti reg. et agri Gotting. 1753. p. 160.

Salicaria Foliis lanceolatis subhirsutis floribus spicatis
ALB. DE HALLER l).

Lythrum foliis oppositis et verticillatis floribus spicatis
GERARD m).

Salicaria foliis oppositis
HILL n).

Salicaria spicata
LAMARK o).

Lythrum salicis folio
GILIBERT p).

Salicaria vulgaris foliis oppositis sessilibus lanceolatis acuminatis floribus verticillatis spicatis
MOENCH q).

Officinarum r): Salicariae f. Lyfimachiae purpureae herba (radix et flores s)).

Ger.

l) Hist. stirp. indig. Helv. T. I. 1768. p. 378.

m) Flora Galloprovincialis. 1761. p. 459.

n) The british herbal 1756. p. 218.

o) Flore française T. III. 1778. n. 731.

p) Exercitia Phytolog. 1792. p. 289. n. 32.

q) Meth. pl. hort. bot. et agri Marburg. e. c. 1794. p. 664.

r) V. loco omn. Professoris mei optime de me meriti HAGEN Lehrb. d. Apothekerkunst 1797. p. 347. n. 259.

s) In quibusdam pharmacopoeis recepti.

German. Braun Matten- oder Schaben-Kraut t)
 — Weiderich — Weidenkraut — Aehrenweide-
 rich — Aehrenweiderich mit Purpurblumen u),
 brauner f. rother f. Purpur-Weiderich v) —
 blauer Aehrenweiderich — Blutkraut — blauer
 Fuchschwanz x).

Lusat. Krännik y).

Holl. Partike z) usurpantur quidam a) hoc nomen
 et in germ. lingua.

Bohem. Webina b).

Gall. la Salicaire c) f. Salicaire en épis d) f. Lyfi-
 mache rouge e).

Ital. Salicaly f).

Angl.

t) Nomen obsoletius ap. CHRISTOPH KNAUTH. l. c.

u) ZORN botanolog. med. 1714. p. 409.

v) GMELIN Tub. l. c.

x) DE MATT. Fl. l. c. KROCKER l. c.

y) OETTEL syst. Verz. d. in d. Ober- u. Lausn. wildw.
 Pflz. 1799. p. 43.

z) Linne' vollst. Pflz. Syst. Th. 7. p. 14.

a) Verf. ein. deutsch. Nomenclat. d. Linn. Gatt. n. 131.
 p. 114. aliique.

b) MATTH. l. c.

c) REGNAULT l. c. et HOFFMANNI Professoris sum-
 mie mihi colendi Teutschlands Flora 3ter Jahrg. 1te
 Abthl. 1800. p. 215. n. 236.

d) LAMARK, — Flore de Bourg. II. cc. aliique.

e) PLENCK Ic. plantar. med. Cent. IV. fasc. III. p. 62.

f) REGNAULT l. c.

Angl. Spiked Willowherb *g)* f. purple Spiked Willowherb or Loofeftrife *h)* — Common or purple Willowherb *i)*. — Purple Spiked Grasfpo. ly *k)*.

Sued. Widegräs med och purpurblomma *l)* — Fackelros *m)*.

Dan. Katte-Urt *n)* f. Pülbladet Kattehale *o)*.

Ross. плакунъ персовнѣи *p)*.

Japon. Sju vulgo Fagi *q)*.

§. 4.

Classes et Ordines variorum Systematum botanicorum in quibus reperitur Lythrum Salicaria.

ANDR. CAESALPINUS) Class. V. Pl. Herbaceae Solitariis vasculis. 2. Capsulae.

ROB.

g) HILL l. c., DALE Pharmacolog. 1739. p. 263. n. 1.

h) HUDSON l. c. aliisque.

i) AITON l. c.

k) SIPTHORP. l. c.

l) LINDERS l. c.

m) LILJEBLAD l. c.

n) Fl. Fridr. l. c.

o) VIBORG. l. c.

p) SOBOLEWSKI Flora Petropolitana 1799. p. III. n. 316.

q) THUNBERG. l. c.

r) Libri XVI. de plant. 1583. L. VI. c. 55. p. 261.

ROB. MORISON s) Sect. V. Herbae ex numero capsular, et petalor. denominationem sumentes. III. Monopetalae bicapsulares. 4.

JOAN. RAY t) Genus XXII. Herbae pentapetalae endangiospermae s. vasculiferae I. foliis in caule ex adverso binis.

CHRISTOPH KNAUTH l. c. Class. V. Herbae flore pentapetalo 3) vasculo feminali bicapsulari.

P. HERMANN u) Class. IX. Bivasculares. Vasculis post singulos flores singulis, bifidis, in duas partes quasi totidem distincta vascula secedentibus et duabus intus cavernulis. — 1) Polyspermae.

HERM. BOERHAVE v) Class. XVI. Plantae Diandriae polyspermae O. I. flore rosaceo polypetalo. — 1) erectae. Confer. MORANDI l. c. cui est Distr. XVIII.

RIVINUS x) Plantae flore perfecto — simplici — regulari — (Ordo VI.) hexapetalo gaudentes. — 3)

s) l. c. Ap. LINNÉ (Class. p. 49.) Class. 8. est.

t) Meth. plant. emend. et aucta 1703. p. 110. n. VI. conf. ejd. Histor. plantar. T. II. 1688. L. XIX. C. XIII. differt hic ordo ab eo quem sequutus est idem in *Synopsi* l. c. ubi Gen. XXV. (h. hexapetalae et polypetalae vasculiferae) plantam hanc subordinavit.

u) Ap. C. LINNAEI Classes Plantar. 1738. p. 140. Classificatio haec desumpta e HERMANNI Flora altera et RUBBECKIO. — In ZUMBACH vero Florae Lugdb. Florib. 1690. p. 66. *Plantis bicapsularibus* subdita est.

v) v. Ind. 1 et 2. et Hist. II. cc.

x) v. HEUCHERUM l. c.

— 3) Semine latente intra pericarpium membranaceum bicapsulare. Confr. KRAMER et AGOSTI ll. cc.

H. B. RUPPIUS *γ*) Class. VI. Plantae flore regulari hexapetalo gaudentes. Ordo II. capsula bipartita. Cfr. T. C. HOPPE *z*) parum differt.

LUDWIG *a*) Class. VI. Regular. hexapetali 3) Caps. bipartita.

CHRISTIAN KNAUT l. c. Class. I. Sect. I. Plantae flore monopetalo simplici uniformi. 20) Capsulae bicapsular. membr. singulae polyspermae.

J. P. TOURNEFORT l. c. Class. VI. Herbae et suffrutices flore rosaceo. Sect. III. cujus pistillum abit in fructum plerumque bicapsularem Gen. 3. Cfr. JOHRENIUS et DE BERGEN ll. cc. — SEGUIERO l. c. Class. IX. est.

BOEHMER *b*); ALLIONI Nic. l. c. et NONNE *c*) (Syst. Rivino-Tournefortianum) Class. XIII. Plantae flore perfecto hexapetalo. III) Polyantherae A) Monostylae. Cfr. SCHAEFFER *d*).

P. MAGNOLIUS *e*) *Lib.* III. Plantae eum calice externo et interno. *Par.* IV. (Class. XII.) floribus

γ) Flora Jenens. 1726. p. 118.

z) l. c.

a) Definition. Pl. ap. LINN. Class. p. 277.

b) Flora Lipsiae indig. 1750. p. 224. n. 539.

c) Flora in terr. Erford. 1763. p. 246.

d) Botanica expedition. 1760. n. 853. p. 154.

e) N. ch. pl. l. c.

bus polypetalis. *Secl.* I. regulari fructu capsula rotunda aut longa. —

CAR. A LINNÉ *f*) *Syst. Sexuale* Class. XI. Dodecandria. Ordo I. Monogynia.

Confr. BULLIARD *g*), THUNBERG *h*), LIGHT-FOOT *i*), DE MATTUSCHKA *k*), N. J. JACQUIN *l*), RELHAN *m*), ROTH *n*), PETAGNA *o*), AITON *p*), SUCKOW *q*), KROCKER *r*), LAICHARDING *s*), STEPHANI *t*), Oestreichs Flora *u*), HOST *v*), ROEHLING *x*), KOELLE *y*), VITMANN

f) JOLYCLERC *Système Sexuelle des vegetaux* par C. L. Paris an VI. (1798.) p. 355.

g) *Flora Parisiens.* T. III. 1778.

h) *Flora Japonica* 1784. p. 192.

i) *Flora Scotica.* Vol. I. 1777. p. 274.

k) *Enum. stirp. in Silcf.* 1779. p. 114.

l) *En. st. agr. Vindobon.* 1762. p. 80.

m) *Flora Cantabrigiens.* 1785. p. 182.

n) *Flora German.* T. I. 1788. p. 202. T. II. p. 519.

o) *Institut bot.* 1787. T. III. p. 896.

p) *Hortus Kewensis.* Vol. II. 1789. p. 128.

q) *Anfangsgr. d. Bot.* 1786. p. 646. n. 200.

r) *Flora Silesiaca.* Vol. II. 1790. p. 89. n. 714.

s) *Vegetabilia Europ.* P. I. 1790 p. 416.

t) *Enum. stirp. ag. Mosquens.* 1792. p. 22.

u) *Wien* 1794. 2. Bd. p. 3. n. 967.

v) *Synopf. plant. in Austr.* 1797. p. 255.

x) *Deutschlands Flora* 1796. p. 214. n. 226.

y) *Flora d. Fürstenth. Bayreuth.* 1798. p. 121.

MANN z), WILDENOW a), SOBULEWSKI b),
OETTEL c), DENNSTEDT d), SMITH e), G. F.
HOFFMANN f).

Methodus Calycina g) Class. VI. *Duplicati.*

4) *Perianthium obvolvens capsulam.*

Fragmenta methodus naturalis h) Ordo XLI.

C. a Linné Praelectiones in Ordines naturales |
plantar. i).

Ordo XVII. Calycanthemae.

Ev. JAC. VON WACHENDORF l. c. I) Phaneran-
thae A) Polycotyledones 1) Teleianthae A)
Diperianthae a) Monanthae a) Scheseopetalae
stemones *I) Isostemonopetalae *B) Pollaplo
stemonopetalae *I) Diplostemonones *D) Hexa-
petalae.

ADR.

z) *Summa plantar. quae haec. c. c. T. III. 1799.*

a) *Spec. plantar. Tom. II. P. 2.*

b) l. c.

c) l. c.

d) *Weimars Flora 1800. p. 132. n. 359.*

e) *Flora brittan. 1800. Vol. II. p. 510.*

f) l. c.

g) *LINNAEI Class. Pl. p. 417.*

h) *ibid. p. 504.*

i) *ed. GIESEKE 1792. p. 334.*

- ADR. VAN ROYEN l. c. Class. XVII. Diplosantherae
Ordo III. staminibus erectis. Cfr. PHIL. FRID.
GMELIN k) et I. G. GMELIN l).
- GUETTARD m) Ord. XXV. Sect. III. definitio no-
mis lodga.
- GERARD l. c. Ordo LII. Glaucophyllae.
- ADANSON n) Famil. XXXI. Salicariae.
- FABRICIUS o) Exercitus I. Legionis II. Polycoty-
ledones plerumque Dicotyledones. Class. XIV.
Angiospermae. s. Vasculiferae siccae O. XI.
unicapulares biloculares. — 6) Flore hexa-
petalo.
- GLEDITSCH p) Class. III. Calycostemones — Do-
decantherae.
- WULFF q) Gen. XLVI. Glaucophyllae.
- GOUAN r) Class. X. Hexapetali regulares. — Do-
decandria — Monogynia.
- CRANTZ l. c. Class. XII. Calyciflorae.

WERNI.

k) Otia botanica 1760. p. 191.

l) Flora Sibirica T. IV. p. 175. n. 90.

m) Observ. p. 122.

n) Famil. des Pl. 1763. II. P. p. 232.

o) Enum. meth. plant. Horti med. Helmst. 1763. p.
220.

p) Syst. Plant. e stam. situ 1764. p. 273. n. 1120.

q) Flora boruss. Regiom. 1765. n. 1069. p. 234.

r) Flora Monspeliaca 1765. p. 314.

- WERNISCHEK *s*) Class. XV. Flores polypetali flaminibus ultra 10. O. I. Monogynia.
- SCOPOLI *t*) Class. XXXIII. Calyciflorae II. feminibus tectis.
- ALB. DE HALLER Hist. Helv. l. c. Class. VI. Ifostemones Ordo XII. Calyciflorae. *u*)
- HILL *v*) Class. XII. Hexapetalae. Ordo I. calyce monophyllo. gen. 2.
- OEDER *x*) Class. VI. f. Fam. XXIV. Calycanthemae.
- ERXLEBEN *y*) Ordo XLVI. Calycanthemae.
- N. M. DE WOLF *z*) Class. III. Capsulae. *Seff.* 5. in flore pluripetalo *h*) femina plura in locis 2. herm.
- Flore de Bourgogne* l. c. Class. VIII. Polypetalae rosaceae.
- ALLIONI *a*) Class. VIII. Plantae flore hexapetalo. Ordo III. PolySTEMOES.

GATTEN.

- s*) Genera Plant. 1766. p. 263. n. 868.
- t*) Flora carniol. 1760. In Fundam. Botanicis 1783. p. 159. Classi XVIII. *Dumofarum* subordinavit.
- u*) In Ejd. En. Helv. et Gott. II. cc. invenitur sub Pl. *Peraloideis Dycoryledon. Diplostemon.* quem ordinem nondum elaboratum sequutus est ZINN l. c.
- v*) Kew. et Herb. II. cc.
- x*) Einleit. zu d. Kräuterkenntn. 2. Theil 1766. p. 174.
- y*) Anfangsgr. d. Nat. Gesch. 1791. p. 560.
- z*) Genera Pl. vocab. characterist. defin. 1780. p. 113.
- a*) Flora Pedemontana 1785. T. II. p. 167. n. 1913.

GATTENHOF *b*) Pl. hexapetalae D) Polyandria
A) Monogynia.

N. J. DE NECKER *e*) Genus XIX. Plyrontophytum.

GILIBERT *d*) Series II. Pl. polypetalae. Collect. IV.
paucistamineae Fasc. I. Ifostemones — calyci-
florae.

BORKHAUSEN *e*) Class. III. Calycostemones. O. I.
Eleutheranthae. Fam. II. floribus angiospermis.
B) hypocarpiis c) capsuliferis.

CONR. MOENCH *f*) Class. IV. Calycostemon —
Capsula bilocularis.

SAM. LILJERLAD l. c. Class. VII. Decandria Ordo I.
Monostylae.

BERNHARDI l. c. Class. XI. Polyantherae. Ordo I.
Monostylae.

Nos systema sexuale Linnaeanum sequentes
plantam ipsam nunc adumbremus.

§. 5.

Delineatio generis Lythri. g)

Cal. Perianthium monophyllum, cylindraceum
striatum denticulis 12, alternis minoribus.

Cor.

b) Stirpes agri et horti Heidelberg. 1782. p. 274.

c) Elementa bot. 1791. T. II. p. 108. n. 773.

d) Exerc. phytol. 1792. p. 389. n. 32.

e) Tentam. disp. pl. seminifer. 1792. p. 135. n. 627.

f) l. c.

g) CAR. A LINNÉ Genera Plantar. ed. Schreber 1789.
Vol. I. p. 323. n. 825.

Cor. perala sex oblonga obtusiuscula patentia unguibus calycis incisuris inserta.

Stam. filamenta 12. filiformia longitudine calycis: superiora inferioribus breviora: antherae simplices assurgentes.

Pist. Germen oblongum: *stylus* subulatus longitudine staminum declinatus: *stigma* orbiculatum assurgens.

Per. Caps. oblonga acuminata tecta bilocularis (f. monocularis) *Sem.* numerosa parva.

§. 6.

Delinatio speciei Salicariae h).

Radix perennis, crassa, ramosa sublignosa in latum extensa.

Caulis bipedalis ad tripedalem i), erectus inferne glaber, tetragonus, superne pubescens, pentagonus: angulis acutis, membranaceis scabris ramosis.

Rami superiores sparsi inferiores oppositi, tetragoni, scabri, minutim pubescentes, erecti, breviusculi, frequentes.

Folia

h) WILL. CURTIS Flora Londinens. Lond. 1777. numb. XXXI. tab. 186.

i) Qualis pedalis GILBERT l. c. — crescit lactiori solo usque ad V pedum altitudinem HILL herb. l. c. REGNAULT l. c. BUCHOZ Dict. univers. d. Pl. 1770. p. 235. RELHAN l. c. HAGEN Ap. l. c.

Folia sessilia, amplexicaulia *k*), lanceolata, acuta, tripollicaria, supra glabra, subtus minutim pubescentia, scabriuscula, venosa, margine scabra, patentia *l*), inferiora opposita, superiora sparsa ramea opposita.

Spicae terminales, cylindricae e glomeribus florum compositae, conglomeribus remotiusculis, circiter 8 floris, bractea fultis.

Bractae glomerum solitariae, ovatae, longius acutae, subtus villosae, calycibus longiores, subpurpureae; *florum* lineari subulatae parviusculae.

Calyx Perianthium tubulatum, turbinato cylindricum, striatum hirsutum: ore truncato 12 fidolaciniis *m*) purpurascens, quarum 6 alternae subulatae hirsutae erectae: sex aliae alternae parvae ovato-acutiusculae, inflexae concavae, apice minutim barbatae fig. 1.

Corolla purpurea: *Petala* 6 cuneiformi-oblonga, obtuso-rotundata, erecta, calyce longiora, margini calycis intra lacinias calycis longiores inserta, patentia. *Petala* ante eruptionem calycis tubo intrusa sunt et recondita; hinc postmodum erumpunt et quasi e calyce extrahuntur. fig. 2.

Stamina: filamenta 12. subulata, albida *n*), calycis parieti intra tubum inserta, quorum sex longiora

k) Semiamplexicaulia ROTH II. l. c.

l) Horizontaliter scop. carn.

m) 6 brevioribus intra petala dispositis purpurascens, longioribus vero petalis obrectis viridibus. SPRENGEL entd. Geheimnis d. Nat. 1793. p. 263.

n) 6 longiora superne purpurascens SPRENG. l. c.

giora tubo calycis paulo longiora; 6 breviora o) intra tubum recondita; — *Antherae* inferiores ovatae, luteae p) incumbentes, superiores purpureae fig. 3.

Pistillum: Germen superum, ovatum, acutum, utrinque sulcatum glabrum, viridescens q); *stylus* cylindricus albus corolla vix longior; *stigma* capitatum fig. 4.

Pericarpium: Capsula oblonga tecta bilocularis fig. 5. 6.

Semina plurima minima.

§. 7.

Character diagnosticus.

Definitione Linnaena *Lythri Salicariae* "*Foliis oppositis cordato-lanceolatis floribus spicatis decandris*" haec a ceteris XIV. *Lythri* speciebus sat dignosci potest:

Foliis oppositis nempe a *Hyssofolia* et *Thymifolia* quibus sunt folia alterna.

Foliis cordato-lanceolatis a *Petiolata* (fol. linearibus) *Melanio* (ovatis) *Cupheo* (ovato-oblongis instructis).

Flori-

o) Postquam longiora defloruere demum pollen pluunt
C. A LINNÉ *Prael. in O. N.* l. c.

p) E caeruleo viridescentes dein luteae *ibid.*

q) Glandulae nectariferae viridiori impositum SPRENGEL l. c.

Floribus spicatis a *Virgato* quod flores fert in paniculam digestos: — a *Verticillato* in verticillum lateralem confertos: — a *Trifloro* et *Dipetalo* axillis enascentes: — a *Pemphide* solitarios: — a *Racemoso* racemo insidentes.

Floribus dodecandris a *Fruticoso*, quod floribus gaudet decandris: a *Lineari* et *Parsonsia* quippe quibus sunt flores hexandri.

§. 8.

Varietates Lythri Salicariae.

Var. I. L. S. *Folius alternis floribus in aliis solitariis* LINNÉ *r*), DALIBARD *s*), RETZIUS *t*).

Folius omnibus alternis floribus inferioribus solitariis alaribus ROTH *u*).

Var. II. L. S. *Folius ternis verticillatis*: varietas omnium frequentissima praesertim lactiori solo. BOCCO *v*), MAUR. HOFFMANN, BESLER, MORISON, RAY hist., DALIBARD, CRANTZ *γ*, HALLER H. H., BUCHOZ, REGNAULT, RETZIUS, LINNÉ Sp. *γ*., LAMARK, BULLIARD, PETAGNA *γ*., VITMANN, LUMNITZER, GAERTNER II. cc.

Var. III. L. S. *Folius ternis caule hexagono* SPIEGEL *x*), PLUC'NET *y*), RAY, TOURNEF. Inst., RUP.

r) Flora Lappon. l. c.

s) l. c. 2.

t) l. c. *γ*.

u) Germ. II. var. I.

v) Museo di Pianta rare della Sicilia e. c. 1697. p. 167.

x) Itagoge Lib. I. cap. 10. p. 49.

y) Almagest. botan. 1696. p. 236. lit. L.

RUPPIUS, SUTHERLAND, H. CLIFF: BOEHMER
n. 539. 1., DE BERGEN †2, NONNE 1, MUNETTI
n. 918., HUDSON β., DE NECKER, RELHAN,
CURTIS, ROTH 2. β. ll. cc.

Var. IV. L. S. Foliis ternis spica interrupta.
DE NECKER I. c.

Var. V. L. S. Foliis quaternis verticillatis.
MAURIT. HOFFMANN, MORISON, REGNAULT,
ROTH 3. ll. cc.

Var. VI. L. S. quadrifolia mollioribus et lon-
gioribus foliis. BOCCO I. c. cfr. LINNÉ sp. d., PE-
TAGNA d., CRANTZ d., WILDEN: sp. d., HALLER
EN. H. 7. et H. H., LAICHARDING d. ll. cc.

Var. VII. L. S. Foliis subrotundis TOURNEF.
INST., H. CLIFF: β., RAND 2., BOEHMER 2.,
NONNE 2., LINNÉ S. Pl. β., PETAGNA β.,
CRANTZ β., ROTH 4. ll. cc.

Foliis subrotundis Ocymifacie. Hort. ac. Lugdb.
PLUC'NET, TILLI ll. cc.

Lanuginosa foliis subrotundis MORISON n. II.,
TOURNEF., H. CLIFF: ll. cc.

Var. VIII. L. S. Foliis angustissimis HALLER
EN. H: 8. et H. H., VITMANN ll. cc.

longis et angustis foliis AMMAN: 2).

Var.

2) Ic. Ruthenic. p. 69. ap. HALL. EN. H. I. c.

Var. IX. L. S. Foliis angustioribus caule vix pedali GILIBERT l. c.

Var. X. L. S. Floræ intense violaceo. JUL. PONTEDERA a).

§. 9.

Locus natalis et æstivario.

Vindicat sibi formosa planta nostra loca humida et uliginosa paludes, stagna, fossas viarum, ita ut "nihil vulgatius sit ad fossas et ripas" b), amat præ caeteris præta uda: copiosissimam vidi atque collegi in pratis Gottingensibus bey Gräßels Mühle und bey der Maschmühle. —

Floret m. Julii et Augusti: maturescunt semina m. Septembris vel Octobris c). Planta perennis.

§. 10.

Icones de Lythro Salicaria.

Elegantissimam omnium Clb. nempe CURTIS in *flora Londinensi* incisam æri, dissertationi meae dimidio minutam præfixi. Et habitus plantæ et singulæ partes tam subtiliter naturam referunt ut etiamsi anni tempus in quo scribo, mihi non obstaret illam non prætulisse dubitem: verticilli spicam constituentes remotiusculi si cuidam videantur caulis minus ramosus ut ceteræ icones plantam demonstrant, hæc a Solo fertiliori deducenda non characteri propria scito:

a) Compend. tabular. botanicar. 1718. p. 114. Cfr. HALL. EN. H. d.

b) HALLER EN. H. et H. H. II. cc.

c) GAERTNER l. c.

scito: praetereaue obumbrassent potius verticilli conferti florem, plantam ramosior caulis quam clariores reddidissent. —

Huic iconi proxime accedit ea quam Clb. OTTO FR. MUELLER *d*) excudi curavit et REGNAULT *e*) ubi et singulas plantae partes depictas invenies: florum vero color iusto pallidior est.

Vilioris pretii est icon HAPPII *f*). Illa vero quae in Ill. PLENCK *g*) invenitur, plurimis mendis laborat: *caulis* nempe pentagonus, (non tetragonus) *fol.* terna (non opposita) oblongo-acuta, (non cordato-lanceolata) alis caulem amplectentibus destituta. — *Spica* imbricato-conferta, floribus superioribus fere defloratis dum inferiori calycibus clausi sint. e. s. p.

BLACKWELLI *h*), KNIPHOFI *i*), MORANDI *k*), BESLERI *l*) ex adscripto nomine aegre cognoscitur figura.

WEIMANN *m*) varietatem folio subrotundo depicturus, illam foliis angustissimis potius miserissime exhibet.

Singu-

d) Ic. plantar. sp. nasc. in regn. Dan. et Norv. Vol. IV. Fasc. XII. t. 671.

e) La botaniqu. mise à la port. de tout le monde T. I. 1774. tab. 123.

f) Botan. pharmaceut. Fasc. 14. 1787. t. 83.

g) l. c. tab. 362.

h) Icon. Herb. auct. 1773. Cent. VI. t. 520.

i) Botan. in originali 1758. C. V.

k) l. c. tab. XXXV. n. I.

l) l. c.

m) Duidelyke Vertoning e. c. 1746. t. 688.

C 2

Singularium plantae nostrae partium icones debemus BULLIARDO *n*) qui spicam demonstrat nec non plantam totam in nuce; —

TOURNEFORTIO anatomem subtiliorum partium *o*).

Veteriorum illae TABERNAEMONTANI, LOBELII, DODONAEI, MATTHIOLI, CAMERARII, BAUHINI, PARKINSONI e. c. ligno excusae descriptionibusque appensae, veram plantam nostram esse probant.

§. II.

Ad tributa.

Herba Lythri Salicariae et recens *p*) et sicca saporem edit masticata herbaceum vix amariusculum mucilaginosum non aequè ingratum *q*). Pulvis herbae siccae lingua volutus in ore, vertitur fere totus in mucilaginem viridem — liquet fere ut pulvis Gummi arabici. Discrepant quamvis haec cum iis quae GILIBERT *r*), BULLIARD *s*), aliique *t*) contendunt; tamen his adscribere non possum. —
Experi-

n) l. c.

o) Institut. T. 2. p. 129. *γ*.

p) BERGIUS Mater. med. 1778. T. I. p. 385. "masticata folia recentia lubrica sentiuntur."

q) Cfr. MURRAY Appar. medicam. 1784. Vol. III. p. 511. "folia sicca masticata — — mucilaginem dimittunt in fila ductilem."

r) l. c. "adstringens austera"

s) l. c. "les feuilles ont un gout âcre."

t) DE NECKER, CAPPEL, KROCKER ll. cc.

Experimentum facillimum cuique mecum qui dissentiat suadeo.

Neque in rebus technicis atque rusticis ignota est planta nostra. Sic v. g. coriis parandis adhiberi potest secundum Clb. GLEDITSCH *u*), ita ut cum decocto ejus plantae subacta pellis ovina in bonum molle et albidissimum corium transierit et in pelle capreoli eadem utilitas conspicua fuerit *v*). Secundum DAMBOURNEY et SUCKOW inficiendis pannis inservire potest haec herba *x*).

Boves et pecora libenter herbam comedunt et cum ob qualitates suas salubrem hanc esse oporteat planta bona est habenda *y*), repugnat quia his Clb. CURTIS *z*) comparandum duxi hunc cum Flora Burgundica *a*). — Flores apibus gratissimi *b*).
Magnum

u) Hist. de l'ac. roy. d. Sc. et bell. lettr. à Berlin 1756. p. 124. et ap. GMEL. Tub. et ST. ARRAG II. cc. — Cfr. LIEBLEIN, SUCKOW, SCHRANK, GILBERT DE BRAUNE II. cc.

v) Ap. HALLER H. H. I. c.

x) Ap. GAERTNER I. c.

y) SCHREBER Sammlung versch. Schr. c. c. 3. Thl. 1758. p. 73. n. III. Cfr. GMEL. Tub., HALLER H. H., COM. DE MATTUSCHKA Fl., LIEBLEIN, SUCKOW, DIETRICH, KOELLE, SCHRANK, GILBERT, GAERTNER, DE BRAUNE II. cc.

z) I. c. "It generally remains untouched by cattle"

a) I. c. "on la dit inutile dans les prairies, mais elle ne l'est pas dans les paturages, car tous les bestiaux la mangent excepté les cochons."

b) GMELIN Tub., KROCKER, LIEBLEIN, KOELLE aliique II. cc.

Magnum denique rusticis commodum adfert haec herba curculionem qui

“POPULAT INGENTEM FARRIS ACERVUM” c) abigans: cingunt enim rustici atque obtegunt mergites fecales hac herba hospitibus his scatentes et eos fugari affirmant secundum Clb. SCHREBER d).

c) Virgil. Georgic. L. I.

d) l. c. cfr. GMEL. Tub., MATTUSCHKA, LIEBLEIN, BRAUNE II. cc.

SECTIO SECUNDA.

ANALYSIS CHEMICA HERBAE LYTHRI SALICARIAE.

Quamvis jam Clb. SAGAR a) disquisitionem chemicam herbae nostrae institui curaverit, quae inclaruit postea scriptis Ill. DE WASSERBERG b) tamen ne nota jam totiesque ab aliis repetita denuo repetere cogerer, novam instituere comparaturus cum dicta melius duxi.

Enarrem nunc experimenta quae Clb. P. J. MURRAY meritissimus Pharmacopoeus Universitatis nostrae, versatissimusque in rebus chemicis cum hac herba instituta, officiosus mihi communicavit.

Exper.

a) De Salicaria Diss. inaug. Vien. 1762. in Biblioth. Acad. Georg. Aug. Dissert. med. Vol. 192. n. 15.

b) Fasc. II. Oper. minor. med. et dissert. 1775. P. 393-395.

Exper. I.

Herbae Salicariae siccae libra dimidia, infusa per nycthemerum cum aquae fontanae libris sex destillationi tunc mandebatur in balneo arenae. — Destillabatur inde aquae limpidae libra una;

- A) odore et sapore quodam subaromatico praeditae.
- B) Neque acidum neque alcali prodidit haec aqua, explorata chartis heliotropio et fernambuco tinctis nec non acidis atque alcaliis. —
- C) Neque mutabatur solutione ferri saliti adfusa.
- D) Seposita octo circiter diebus post, turbida aliquantulum reddebatur: non vero ab immixto forte oleo aethereo
- E) cujus ne hilum quidem umquam innatabat, sed a decompositione partium mucilaginosarum quae subtiliores vaporibus auferri solent.

Exper. II.

Residuum in retorta digerebatur adhuc per horas viginti quatuor loco tepido, filtro dein mandatum colebatur lenissima cum expressione. Colatura deinde igni mitiori exposita ad extracti consistentiam inspissabatur;

- A) cujus remanserunt unciae duae, coloris profunde brunnei, saporis ingrati, nauseosi, amariusculi nec non salini.
- B) Extracti hujus pars una commixta cum aquae destillatae partibus tribus coloris luteo-viridis

vertebatur ex adfuso ferro salito illico in atramentum ex atro vix rubescens.

Exper. III.

Herba in colo residua et caute exsiccata ponderabat uncias tres et drachmas sex:

- A) combusta igne aperto cinerum reliquit unciam semissem;
- B) qui cum aquae destillatae unciis sex cocti pondus fervarunt pristinum: neque prodidit aqua inde colata salis alcalini vel vestigium aut acidi, investigata reagentibus sat notis.
- C) Inquirebatur nunc terra cui solvendae non par erat aqua cum acido nitri mixto cum acido salis et tractata nota sub encheiresi, e *terra calcaria* et *aluminosa* constare patuit, quibus *ferrum* vix percipienda licet quantitate admixtum erat.

Exper. IV.

Herbae Salicariae siccae Uncia una infundebatur cum Alcoholis Unciis decem c) supra Kali carbonatum rectificati et digesta per horas viginti quatuor in Vase bene clauso et loco tepido colabatur denique absque ulla expressione quo

- A) Tinctura saturatio coloris profunde viridis eliciebatur ponderis Unciarum novem.
- B) Quantitatem resinae contentae constitutum, Unciae tres hujus tincturae menstruo leni igne privatae

c) Quae quantitas vero non semel et simul sed sensum vicibusque repetitis infundebatur, usque dum Alcohol non tingeretur amplius.

vatae resinam reliquerunt coloris virido-atrici, splendens;

- a) ponderis granorum sedecim.
 - b) Edidit saporem ingratum, amariuscule, haec resina diu etsi ore volvenda erat dum commisceretur saliva.
 - c) lumini accenso admota concepit non solum flammam sed sponte dein laetissime comburebatur odorem maxime gratum ceu Gummi Benzoës spargens.
 - d) Nihilofecius confragrata intumuit atque tunc graviter olebat qui cum sit mucilaginum character d) hanc resinam subtilius adhuc indagandam duxi. Hinc
- C) adfundebantur alteri trienti (unciis tribus) Tincturae elicitaе, aquae destillatae Unciae decem, quo tinctura pellucida in turbidam statim mutata sedimentum floccosum atque viridescens post aliquod tempus deposuit, flavus cui latex innatabat.

Quum et Alcohol et Aqua destillata limpidissima fuissent, color hic flavus solutas quasdam partes prodidit.

- a) Ad has inquirendas latex caute a resina quae fundo haerebat sejunctus lenissimo igne evaporatus massam reliquit siccam ponderis granor. V. quae in pulverem redacta
- b) su-
- d) v. loco omni Clbi HAGEN Grundsätze der Chemie 1797. §. 56. CXXVII.

- b) superinfundebatur cum Alcoholis fortissimi drachmis II, digerebatur denuo per nyctemerum atque tinctus tunc colebatur:
- c) residuam massam ponderis granorum duorum quae Alcohole solvi non poterat lacte exceptit Aqua destillata atque hinc *Gummi* fuisse patuit.
- d) Tinctura (b) evaporata reliquit *resinam* coloris fulvo brunnei, saporis ingratiissimi, acriori, quae candelae accensae admota flammam illico concepit neque conflagrata intumuit ita ut B. d.

Exper. V.

Herbae Salicariae siccatae Unciae sex destillationi siccae mandatae praeter copiosissimum Gas hydrogenium

- A) aquae foetidae acidae drachmas XIV. et Olei empyreumatici sesquidrachmam ediderunt.
- B) Carbo residuus ponderis Unciarum trium cum dimidia reliquit combustus igne libero cinerum drachmas quinque:
- a) quibus aqua destillata superinfusa eliciebat *sal* ponderis granorum L. constans e Kali carbonato, sulphurico et salito. —
- b) Terra edulcorata cum acido nitroso-salito ut supra [Exper. III. C.] in quaesta terram eandem *calcaream* et *aluminosam* prodidit nec non *ferrum* eadem denuo pusilla quantitate.

Ad.

Aderat quoque *terrae filiceae* vestigium quod vero e catino potius quam e planta ipsa ortum duxerit. —

Ex enumeratis hucusque experimentis haec concludi possunt: herbam Salicariae

- 1) edere *aquam destillatam* acidi gallacei nec non olei aetherei expertem (Exp. I. C. et E.)
- 2) *extractum aquosum* acido gallaceo refertum (Exper. II.)
- 3) *resinam* (Exp. IV. B. et c.)
- 4) *salia* (Exp. V. a.) infusione extrahenda, (Exp. III. B.)
- 5) *Terram calcaream* nec non
- 6) *Terram aluminosam*
- 7) cum paullulo *ferri* (Exp. III. C. et V. b.)

Aquam foetidam acidam et Oleum empyreumaticum (Exp. V. A.) magis producta quam educta habenda esse censeo. e carbonico, hydrogenio et oxygenio e), partibus constitutivis ut vocantur cuiusque corpori vegetabili communibus relatione, que sola ab invicem diversis formata.

Proportio eductarum partium in herbae Salicariae Uncia una haec foret:

Extracti aquosi (Exp. II. A.) scrupuli octo. in quibus praegressa digestionem herbae soluta sunt

Salis (Exp. V. a.) grana octo cum triente.

Resinae edit Uncia una herbae (Exp. IV. a.) grana XLVIII. *purissimae* grana XLII. (Exp. IV. C. c.)

Terrae

e) v. loco omn. HAGEN Chem. §. 61. n. 8.

Terrae (Exp. III. A.) scrupulos II. (Exp. V. b.)
grana XLI. cum triente.

Reliqua fumo erepta sunt Exp. III.

Inquisitio chemica quam Clb. SAGAR I. c. instituerat ab hac modo enarrata ratione experimentorum differt, qua de re epitomen ejus hic tradam:

I) Herbae Salicariae recentis Unciae XVIII. in balneo arenae ab imo sensim caloris gradu ad extremum usque tractatae praebuerunt

1) phlegmatis limpidissimi Unc. VI.
saporis fere nullius odoris exigui non
ingrati.

2) laticis leviter lutei - Unc. VI. dr. IV.
odoris graviusculi

3) liquidi intense fulvi - Unc. II. dr. VI.
saporis jam acidiusculi, odoris jam-
jam empyreumatici

4) liquidi saturate falini - Unc. I. —

5) Olei empyr. picis consistentiae — dr. IV.

6) remansit Carbo - - Unc. I. —
Unc. XVII. dr. VI.

qui calcinatus suppeditavit salis alcalini fixi grana XLIV. et terrae indissolubilis drachm. III. cum granis XLVI.

II) Herbae Salicariae siccae Uncia una digesta in Spiritus Vini q. s. edidit Spiritum Smaragdi colore

lore tinctum, qui evaporatus largiebatur extracti (?) tenacis, glutinosi, profunde viridis drachmas II cum granis XXIV. solvebatur hoc quamquam difficulter in ore, linquens post se saporem herbaceum viscosum sat gratum. Flammam vero concepit nullam, sive candelae sive carboni vivo s. ferro candenti admotum.

III) Herbae siccae Uncia una excocta praebuit extracti drachmas tres.

SECTIO TERTIA.

USUS MEDICUS LYTHRI SALICARIAE.

§. I.

Est opinio praejudicata cujus ne SCHERBIUS a) quidem qui de hac herba disseruit expertus est, hanc habere remedium obsoletum: — quae temporibus HALLERI b) “in medicina vix nota” fuerat, obsoleveritne? Quas DIOCORIDES, GALENUS c), RUELIIUS d), FABRIC. HILDANUS e), ZORN f) aliique virtutes de *Lyfimachia* praedicant neutiquam plantae

a) De *Lyfimachiae* purp. s. *Lythri Salic.* L. virtute medicinali non dubia Diss. inaug. Jenae 1790. 4to.

b) H. H. I. c.

c) ll. cc.

d) De Nat. stirp. Lib. III. c. 79.

e) Op. quae exst. omn. 1646. p. 686.

f) l. c.

tæ nostræ sed aliis *Lyfimachiae* speciebus conveniunt.

FABR. HILDANUS *g*) auctore Dioscoride nittur. Cfr. Sect. I. §. 2.

ROELLII farraginem castigavit jam MATTHIOLUS et BODDAEUS A STAPEL *h*),

ZORN nulla fide dignus, conferrens sine ulla critice botanica quæ unquam scripta vel dicta fuerint de *Lyfimachiis*.

CRANTZIUM *i*), qui "congeneres fere virtutes habere omnes *Lyfimachias*" contendit, "ipsum patrem Dioscoridem" non legisse oportet, qui hunc "*Lyfimachiam* luteam et purpuream ejusdem efficacitæ esse enunciare" faciat: de *Lyfimachia* purpurea enim ne mentionem quidem usquam fecit Dioscorides.

Cfr. denique REMB. DODONAUS *k*).

Superstitiosa quæ GOTTSCHED *l*) de planta vera nostra refert, sic uti reliqua caetera silentio mihi praeterire liceat

*ne me Crispini Scrinia Lippi
compilasse putes m).*

Qui.

g) l. c. "*Lyfimachiam* quoque *Dysentericis* prodesse *Dioscorides* author est" e. c.

h) ll. cc.

i) *Mater. med. et chirurg.* T. II. 1762. p. 20.

k) l. c. "de facultatibus hujus (*Pseudolyf.* purp. alt. v. Sect. I. §. 4.) nihil adferendum quando neque exploratas neque compertas habeat."

l) *Flora Prussica* 1703. p. 152.

m) *Horat. Satyr.* I. L. I. v. 120.

Quibus omnibus vero si quis delectetur, legat Dissertationem SCHERBII qui sedulitate haud parca omnia conferre desudavit, quae umquam praestiterit *Lysimachia* cum iis quae praestare possit.

E veterioribus unus PARKINSON *n*) mihi notus est, qui *Lythrum Salicariam* L. in usum medicum vocaret: magni nempe fecit aquam ejus destillatam ad puncturas laesionesque oculorum et coecitatem inde oriundam. — Vulnera, ulcera (anginam ulcerosam) et inflammationes, unguento e butyro sacharo cera et aqua hujus herbae destillata parato vel aqua destillata hac ipsa vel foliis herbae recentibus quae adplicuit partibus adfectis optime sanasse narrat: cujus auctoritate freti plurimi retulerunt has virtutes quamvis non expertas esse videantur *o*).

Ad diarrhoeas et dysenterias primi, quantum mihi notum est, experiebantur herbam nostram THRELKELD *p*) in diarrhoea hybernica endemica, et HAMNERIN *q*) quas "mirabiliter" sanavit herba haec.

§. 2.

Nihilofecius Ill. DE HAEN *r*) laus debetur atque gloria qui herbae hujus "praeslantiam decem variis experimentis a medico castrensi D. LUC. MISLEV in diarrhoeis ac dysenteriis castrensibus institutis agnotam" candidissimis scriptis claram reddiderit.

"dum

n) l. c.

o) RAY hist. HILL herb. ll. cc. multique al.

p) Synop. hybern. ap. DALE.

q) De virib. plant. Upsl. 1737. ap. CRANTZ l. c.

r) Ration. medendi P.III. 1758. cap. V. p. 214. sqq.

„dum enim dato prius purgante, drachma una vel
 „IV. scrupuli pulveris hujus plantae, mane ac sero-
 „dantur, et morbus magis a laxis intestinis quam
 „a fordibus originem ducat, praetereaque nun-
 „quam ex nimia collectione putrida nec ulcere in-
 „testinorum, nec alicujus visceris tabitudine, or-
 „tus sit, intra tres, quatuor, dies percuratur per-
 „fecte si recens est, paulo vero longiore tempore,
 „si diuturnior. Annosam Diarrhoeam „inquit“ ad
 „quaevis auxilia rebellem trium septimanarum spa-
 „tio — percuravi“.

Prosequuto in posterum Ill. DE HAEN s) ad-
 plicationem herbae ejusdem, eximia efficacia in
 Diarrhoeis et Dysenteriis non solum a laxitate sed
 ut ait „a causa quavis alia productis jamque causa
 „priori devicta, a debilitate superflite postmodum
 „continuatis multis novis experimentis confirma-
 „batur.“

Habuit et Ill. L. B. DE STOERK t) illam exper-
 tam: „drachma una pulveris *Lyfimachiae* bis aut
 „ter per diem exhibita his in circumstantiis (ubi in
 „ventriculo et intestinis quaedam laxitas observata
 „fuit) quoque diarrhoeas pulchre sedavit.“

Laudat eandem quoque Clar. BLOM u) quippe
 quae dysenterias cruentas in apozemate saturatori
 pota percuraverit. —

Idem

s) R. m. P. IV. 1759. §. II. I. p. 231.

t) *Annus medic. quo sistuntur observationes e. c. 1759.*
 p. 108.

u) *Berättelser till Ricks. Högl. Ständer rörande medic.*
Werkets Tillstånd e. c. af Coll. med. 1769. p. 13.
 „Andre åter curerades blott med stark decoct af *Ly-*
thro Salicaria.“

Idem testatur in *Journ. oeconom.* (1764. Juillet) v) a BURSERIO x), ADANSON, KROCKER II. cc. multisque aliis.

§. 3.

Auctore Ill. HAENIO etiam Clb. MARC. HERZ y) hac herba in diarrhoeis pluries summa cum euphoria usus est nec non quasdam morborum historias enarrat, laudatum hoc remedium medicis commendaturus. Laborabat primus ex his aegris LVIII. annos natus asthmate, tussi pertinaci cum sputis glutinoso-purulentis juncta, Leucophlegmatia et inde ex V annis diarrhoea chronica quae quidem, quod facile concessu, non eadem vehementia per totum hoc lustrum saeviebat, quam tunc temporis, quo alvus intra viginti quatuor horas vigesies vel vigesies et quinquies exonerabatur, sed minuta modo, modo aucta est pro varia diaetae ratione. —

Debellatis prioribus intra quarundam septimanarum spatium adfectibus cum, quamvis vires modice resectae jam essent, diarrhoea urgere perseveraret et China, Cascarilla, Opium ipsum nil valeret, ad Lysimachiam purpuream refugit Auctor Clb. et optimum successum inde expertus est: nam intra novem dies ita curata fuit pertinax haec diarrhoea, ut his elapsis bis solummodo die faeces bene mixtae
eva-

v) In Synopf. St. Arragon. I. c.

x) Institut. med. pract. Vol. IV. 1798. P. II. c. V. §. 68. p. 344.

y) Briefe an Herzte Ite Sammlung 1784. Iter Br. V. p. III. fqq.

evacuarentur. Exhibuit Clb. Auctor pulverem herbae ter die ad drachmam dimidiam in primis tribus diebus in reliquis VI. drachmam integram bis die sumi iussit. —

Prosequutus denique usum hujus herbae reddidit vires aegroti integras; ita ut praeterlapsis quibusdam inde septimanis, huic iterum gravibus laboribus laete subire liceret, a quibus subeundis imbecillitas aegrum ex aliquot annis jam prohibebat.

In altero quem explanat casu Clb. HERZ non sinceram *Lyfimachiam* purp. sed mixtam cum pulvere Gummi arabici porrexit aegrotae, diarrhoea debilitante inde ex octiduo laboranti et sanavit eam intra quatuor dierum spatium.

Laudat Idem Auctor herbam hanc in diarrhoeis colliquativis hecticorum in forma pillularum (?) quae quamvis hanc jungeret cum aliis (*China* vel *Opio*) nunquam ei erat supervacanea, tollens morbum ad remedia illa sincera rebellem, majori licet dosi exhibita fuerant z).

Diarrhoeam denique a levissimis causis summaque intestinorum irritabilitate oriundam saepiusque revertentem cui neque *Cortex* neque *Simaruba* neque

- z) Neque notum est mihi praestantius remedium adjuvans atque corrigens *Lichenis islandici*, qui cum agat specificum fere in modum in quibusvis pulmonum adfectibus saepisse ob id incommodum quod diarrhoeas ciet seponendus est: — quam *Lythrum Salicaria*. Quamvis non fuisset mihi occasio experiendi quae ratioeonia me docuerunt. Cfr. Cl. QUAREN *Animadvers. pract. in divers. morb.* 1786. Cap. V. p. 92.

que Opium ipsum par erat citissime semper *Salicaria* lauavit. —

Sed audiatur et altera pars :

§. 4.

Cl. HEUERMANN a) Flores *Lyfimachiae* expertus, usum eorum suspectum reddit. Examine-
mur verba ipsius et causam cur hujus experientia
ab illa caeterorum virorum eorumque amplissimae
auctoritatis abhorreat: "Das pulvis florum *Lyssi-*
machiae" inquit "welches einige vorhero sehr ange-
rathen und zu dieser Zeit aus des Apothekers Gar-
ten leicht zu bekommen weil hierinne eine ziemliche
Menge blühte ließ zwar auch bey 30 Personen ge-
brauchen und zu 2 bis 4 Scrupel des Tages neh-
men, allein bey den meisten vermehrte dasselbe den
Durchfall und beunruhigte die Kranken dermaßen daß
sie dasselbe verbatan und lieber andre Arzeneien begehr-
ten von denen sie schon bessere Wirkung erfahren.

Dahero ich auch nicht bezugen kan daß die *Ly-*
simachia in dem Durchlaufe oder der Ruhr dienstam.
Wo diese Krankheit aber nur ein wenig eingewur-
zelt; wenn sie sich schon auf dem Sprunge befindet
von selbstem aufzuhören dabey mag es vielleicht eben
die Dienste gethan haben, die das *Abacadabra*
oder andre sympathetische Curen bey einem Fieber
ausüben."

De *Lyfimachia* hac valdopere quamvis dubi-
tem an vera sit nostra nec ne quia nomine spe-
cifico

a) Vermischte Bemerkung, u. Unters. d. ausüb. Arzn.
wiß. 1765. Iter Bd. III. p. 212.

cifico caret et pristinis temporibus laus ad diarrhoeas plurimis Lyfimachiis fuerat, praesertim illi Dioscoridis (Lyfimachiae vulgaris L.) tamen etsi veram nostram esse pono, jam verba ipsa Autoris optime declarant se opinione praejudicata ductum hujus remedii usum et ingressum et prosequutum esse — se primis quae non succederant fortassis ob morbi vehementiam vel usum non ea qua par erat constantia continuatum, experimentis absterritum, omnem postea fidem amisisse et culpam quae sola erat in modo exhibendi, parco ratione vehementiae morbi, in remedium ipsum transtulisse: quod e contrario secundum eam quam exposuimus jam summorum virorum in medicina auctoritatem, et ea quae modo enarrare experimenta animus est *numquam saltem nocuit ubi non profuit.*

His testis est GARDANE *b*).

Neque Clb. QUARIN *c*) “in dysenteria noxium aliquem effectum observavit” de hoc remedio. —

“Specifica virtute laudatur” inquit L. B. VAN SWIETEN *d*) summum medicinae decus ac ornamentum “Lyfimachia (h. e. Salicaria L.) ad dysenteriam et diarrhoeam” quam nocuisse nos docet HEUERMANN.

Sed salva viri memoria indolis plantae ipsius ratio habenda est, quae ut ipse confirmat in hortis cole-

b) ap. REGNAULT l. c. “tout les malades qui ont fait usage de ce remede, ont été gueris et aucun d'eux n'a ressenti d'incommodité de son usage” de dysenteria epidemica Lugdunensi a. 1773.

c) l. c. p. 220.

d) Cat. remed. Nos. Pauper. Vienn. p. 18. ap. SAGAR l. c. p. 14.

colebatur: potest igitur planta quam expertus est vires suas cultura hortensi vel omnino amisisse vel ex parte. —

Quod si vero quis de florum solummodo virtute dubitet cum *herba* praeprimis ad hos morbos commendari soleat, legat ea quae Clb. HAST e), refert nullum cui discrimen praeslantiae est.

Idem probant etiam experimenta statim enarranda in quibus herba mixta cum summitatibus exhibebatur.

§. 5.

Quibus expositis ea quae mihi ipsi observare licuit de viribus *Lythri Salicariae* in *Diarrhoeis* et *Dysentericis* enarrare nunc animus est.

Collegi has observationes et in amplissimo Instituto Clinico Clb. Professoris mei WARDENBURG et in Nosocomio Regio Academico cui Idem praestitit Director et in quo perfunctus sum munere Medici (*Ober-Gehilfe*). Unam harum debeo Liberalitati Directoris Clariss. ipsius.

Histor. morb. I.

Carolina Schmidt rustici filia e vicino nobis vico *Rosdorf* puella IV. et dimidium annum nata, perpeffa est jam inde ex binis annis *Diarrhoea*, e causis quae parentes ipsos latebant oriunda: quae etiam tunc saltem eum adgrederentur Institutum
Cli-

e) In *Berättelser c. c. l. c.* p. 282. "Herba et Flores *Lythri* i pulver woro nyttige i långsam diarrhè."

Clinicum (d. 8^{vo} m. Octobr. 1801) pauca intererant quia morbus ipse jam multas easque gravissimas sequelas adtulerat. Morbus non eo quamvis quo tunc furore continuo adficeret aegram, quo alvus quindecies immo vigesies per nycthemerum inde ex octiduum excernebat; tamen confecerat diuturnitate vires aegrotae ita ut pusilla, pallida, infirmior, cruribus emaceratis teneri vix potuerit, tumidumque abdomen singulis accessionibus doleret. Faeces quae tunc evacuabantur albiae male mixtae ne concoctae quidem erant morbumque in *Lienteriam* esse versum docuerunt.

Exhibui illi radicem Columbo in formula quae sequitur

℞. Rad. Columbo ℥i.
 confc. eoque c.
 ∇Font. q. s. p. $\frac{1}{2}$ X^{rae}
 sub fin. coct. adde
 pulv. rad. rhei ℥i.
 in Col. c. expr. ℥i. diss.
 Gi. arab. ℥ii MS. cape quot bihorium
 Cochlear unum.

Et quamvis desumta hac medicina vix ac ne vix quidem levaretur aegrotata repeti eandem, pertinaciam diuturnitati tribuens: neque omnino sefellit me spes nam desumta altera hac portione, borborichmis et Colica quae levabatur interdum flatuum copiosa emissionem puellam torqueri querebant parentes f).

De-

f) Bonum habeo hoc signum ex auctoritate et analogia Aphorismi [1^{mi} Sect. VI.] Hippocratici: “Εν τῆσι χρονίησι λειαντερίησιν ὄξυρεγμίη ἐπιγενομένη, μὴ γένο-

Dejectionum alvinarum numerus mansit interea idem ac fuerat; neque redierunt vires, quamquam appetitus, qui quidem per totum hoc morbi biennium numquam deletus erat, nunc laetior evasit.

Iteravi (d. XII. m. Novembr.) formulam quam modo exposui ita vero ut sub finem coctionis adhuc sem. foenic. ζβ addi et Gi arab. quantitatem duplam solvi juberem.

Quae vero medicina valida ne minuit quidem ut confirmabat mater de salute puellae jam desperans evacuationum numerum. — Hinc aliud medicamentum meditati in mentem mihi venit herba Salicariae: praescripsi hujus Uncias duas ut drachmae binae quotidie consumerentur ab aegra in decocto. — Rediit post octiduum mater et laeta, evacuationes alvinae sensim ad senas singulo die minutae esse, narravit: repetii dosim: qua desumpta bis die nonnisi excrevit alvus faeces solidioris compagis. Iteravi eandem portionem et, ne multa, jucunde sanavi morbum annosum hunc ita ut consumpta herbae hujus libra dimidia tolleretur radicitus.

Tensiones dolorificae ventriculi quae accesserunt morbo debellato jam puellam Liq. anod. min. H. usu (d. XII. Decembr.) mox fugebantur.

Redierunt laete dein vires, genae rubentes, alacritas infantilis depertita: neque, (ut persuasum est mihi d. XVII^{mo} m. Martii a. c. quo ipse vicum parentesque petii) reversus est hucusque morbus.

Histor.

γενομένη, πρότερον, σημεῖον ἀγάθου" una utroque causa subest: si extruduntur "oxyregmiae" per anum flatus nominantur.

Histor. morb. II. g)

G. Linne puer V. annos natus tradebatur mihi curandus d. 1^{mo} m. Decembr. a. p. de dolore colico nec non diarrhoea conquerens inde fere ex binis annis saepissime iterata fere continua: cujus temporis spatio tractatus fuerat ab alio medico remediis mihi non cognitis.

Carnes non defecere puero tumidae quamvis forent, pulsus celerior: somnolentus aeger morosus, iners, torminibus torquebatur non solum luce sed etiam nocte nonnunquam perdurantibus, quibus expergefactus lacrimas fudit.

Quater vel quinquies die exonerabat alvus faeces mucosiores: neque carebant pulmones mendis quippe qui mucos infarcti stridorem edidere copiosissima tussi eliciendo: — lingua sordibus mucosis viscidis oblita, cephalalgia, appetitus fere deletus, pupilla dilatata, narium pruritus, debilitatem quidem intestinorum aucta cum irritabilitate, morbi characterem prodiderunt; tamen tubi intestinalis secretionem, diuturnitate consuetudini naturae factam, quamvis aucta et perversa foret, non immediate cohibendam; sed potius iis quae roborarent sopirentque simul remediis servandam duxi, vermibus etsi problematicis prospiciens.

Exhibui ei *extr. hyosc.* cujus per biduum grana bina ter die sumsit aegrotus: — dein pillulas e *Calom.* gr. XV. *Extr. hyosc.* ꝑi et panchymag. Croll.

g) Haec est illa cujus supra mentionem feci, quamque mihi communicavit Professor mihi summe colendus Clb. WARDENBURG.

Croll. \mathfrak{z} i paratas, ut earum binas (singula pondus habuit gr. ii) sumeret ter die.

Quibus non augebantur evacuationes alvinae sed magis mucosae, brunneae immo subatrae redditae, levarunt aegrotum alacrioremque reddiderunt: — febricula quae vespere ingruerat, tussis, cephalalgia evanuerunt indies: appetitus redire coepit, respiratio emendatior: tormina accesserunt, rarius tamen. — Protractiore vero harum pillularum usu cum prohiberet me, quo minus ipsum observarem, impedimentum quoddam, post septimanas duas aegrotum paullulum ad pristinum statum morbosum relapsum inveni.

Exhibui ei nunc seposita illa medicina excepto hyoscyamo, Decoctum e Cort. peruv. \mathfrak{z} j paratum quod erigebat quidem vires, diarrhoeae vero haud medebatur.

Neque valuit quidquam Decoct. rad. Columb. cum Syr. Diacod.

Refugi nunc ad Salicariam cujus Decoct. g) citissime percuravit Diarrhoeam hanc pertinacem. Quo enim desumpto bis die nonnisi evacuabat alvus faeces solidioris compagis: neque erat altera dosi opus. — Debilitatem residuam denique susulit Cortex. d. 27^{mo} m. Jan. a. c. puerumque perfecte restituit. —

Histor.

g) \mathfrak{R} Herbae Salic. conf. \mathfrak{z} i

Coqu. c.

∇ Font. \mathfrak{z} i ad rem. \mathfrak{z} viii.

Col. c. expr. S. cape quot bihorium cochlj.

Histor. morbi III.

Dan. Goerke ruslicus LV. annos natus e vicino vico cui nomen *Weende* est, Clinicum Institutum petiit d. XXVII^{mo} m. Decembr. a. p.

Laborabat inde ex IV diebus diarrhoea quae praegressis aliquot dies ante signis sordium biliosarum, doloribus gravissimis capitis, summa inappetentia ciborum, morositate, sapore amaro e. c. cum algore febrili incoeperat, quem sequutus est calor posthaec non observatus amplius.

Praetereaque questus est aeger de doloribus rheumaticis huc illuc migrantibus. Evacuationes alvinae quae incipiente morbo spissioris consistentiae et valde foetentes erant, simul cephalalgiam, hypochondriorum tensiones caeterosque adfectus diarrhoeam praegressos emendabant, nunc vero nimis auctae (quum alvus intra 24 horas vigesies vel ultra dejiceret) et liquidiores factae immo aquosae vix luteae, debilitabant valdopere aegrotum, noctes inquietas exfomnesque reddentes.

Non dubitavi huic herbam Salicariae exhibere cum materia noxia jam elicita laxitas sola intestinorum residua morbum fovere mihi videretur. Praescripti ei herbae hujus Sesquiunciam, ut quartam inde partem in apozemate potaret quotidie :

Caetera quibus excruciebatur aeger incommoda debellatum mixturam ex aqua Menthae piperitae, Vino ꝑ ato H. et Extr. Hyosc. paratam *h*) exhibui.
Minue-

h) Quae eam solummodo ob causam hic explanavi ne forte si ea reticerem quis efficaciam herbae Salicariae in dubium vocaret.

Minuebatur jam, ex nondum consumpta, quam notavi, herbae Salicariae quantitate, diarrhoea indies ita ut tertio die ex quo ea uti coeperat semel tantummodo evacuaretur alvus: neque remansit ulla adstrictio alvi neque alia molestia: aeger lacte convaluit. —

Histor. morbi IV.

Christ. Proffel rustici filius ex eodem vico *Weende*, VI annos natus laborabat inde ex IV septimanis Diarrhoea, qua sexies vel octies quotidie deiecit alvus: accedente vero tertio m. Jan. a. c. febre catarrhali evacuationum alvinarum numerus valdopere inde augebatur ita ut d. VI. m. ej. quo pater ipsius consultum Clinicum venit viginti excederet: sedes aquosae et pituitosae erant virium tanta prostratio ut vix erigi imo ne matellam ipse quaerere posset.

Exhibui illi Decocti herbae Salicar. Libram unam quae ad dimidium absumpta mirifice sedavit diarrhoeam jam postero inde die: neque sequebatur illam alvus ut solet evacuationes cohibitas adstricta, neque ipsa rediit hucusque, neque alius quidam morbus supervenit.

Amota sic causa debilitante vires erigebantur nullis adhibitis excitantibus: sola hunc refecit *Salicaria*.

Histor. morbi V.

Margar. Kummer vigilis nocturni publici *Gotting.* filia XI annos nata III^{to} m. Jan. a. c. Angina rheumatica corripiebatur cum doloribus capit^{is},

tis, ciborum inappetentia et reliquis sat notis februm signis. Simul dolores rheumatici qui mox pectus occupantes, respirationem infestabant, mox dorsum, mox abdomen, conterqueri aegram faciebant.

Quum lingua sordibus pituitosis oblita, hypochondria oppressa, dolentia et cephalalgia aderant febrim leniter digerentibus initio tractavi: augebantur his dejectiones alvi, aegram indies levantes, sed mox eo increverunt copiositatis ut illa superflua redderentur.

D. VII^{mo} decies alvus exonerabat faeces valde adhuc foetentes pituitosas quia vero haec cum levamine aegrotae fiebant neque augeri neque minui evacuationes curavi.

D. VIII^{vo} autem quum incrementibus evacuationibus et debilitas increverit faeces haud noxiae, albae, spumosae, grumis caseosis essent interspersae; a lacte ne hoc quidem concocto oriundis (cujus cum coffea mixti copiosissimus est his hominibus usus) — pulsus celerrimus ac debilis; quamvis tormina perdurarent, minuendam esse diarrhoeam censui. Exhibui illi Decoct. Lyfimach. purp. ita ut drachmae binae herbae per nycthemerum consumerentur ab aegra, quod etiam validius quam volueram diarrhoeam cohibuit; nam primis (ex herbae hujus usu) XXIV horis numerus ad trinam evacuationem minuebatur; perdurantibus febre, angina et torminibus.

D. X^{mo} cum semel solum evacuabat alvus, lingua plumbeo-livida, labia oris crustis siccis atque lividis obducta, tussis aucta, hypochondria tumen-

tia

tia et dolentia erant, abdomen quamquam molle tumebat: alvi fluxum adstrictum pessimorum symptomatum causam ratus, clyisma emolliens adplicari iussi i) et loco Dec. Lyfim, purp. Inf. Valer. minor. cum Liq. anod. m. H. et Extr. Hyosc. vires elevaturus praescripsi. Admovi et abdomini vesicans magnum, cutem solummodo rubefactum.

In sequentibus diebus methodus excitans diaphoretica optime convenit neque rediit umquam diarrhoea quamvis in reconvalescentia inciderit in novum morbum, Febrem Scarlatinam, a qua vero nunc jucunde restituta est.

Histor. morbi VI.

Ludowica, puella tres annos nata, soror ejus histariam cujus modo explanavi, laborabat inde ex VI septimanis Diarrhoea antequam parentes ei debellandae studuerunt:

reperi aegram d. VIII^{vo} m. Jan. a. c. valde debilitatam pallidam: pulsum tenuem frequentem: linguam albidam viscosam: alvum gracilem interdum dolentem: erigi vix potuit sed erecta illico collabebatur.

Hinc inde ex IV diebus morbo quem nominavi adjuncta est febris catarrhalis quo et diarrhoea augebatur et vires exhauriebantur: exonerabat enim alvus nunc duplum ejus quod ante febrem hanc accessam i. e. octies vel decies intra XXIV horas.

Tanta

i) Quod vero ut postea reperi parentes neglexerunt.

Tanta virium debilitate febris non maximam habendam esse rationem censui, sed causam praepri-
mis debilitantem amovere alique fluxum cohibere:
quem ad finem exhibui *herbam Salicariae* ut drach-
mam ejus unam decoctam potaret XXIV horarum
spatio. Sitim febrilem copioso *Infus. flor. Samb.*
potu sedari curavi.

D. IX^{no} m. J. aegram paulo alacriorem inveni:
quamvis heri una nonnisi dosi decocti hujus usa es-
set binis tantummodo accessionibus nox caeteroquin
quieta turbabatur: luce sequebantur has binae aliae.

D. X^{mo}. Jam lusu gaudentem inter sodales et
confanguineos hodie aegram nostram inveni cui
nox quieta laetas conciliare vires coeperat. — Fe-
bris ne vestigium quidem; lingua purior; appetitus
sanus:

Binas intra XXIV horas sedes sat naturales ster-
coraceas habuit aegra: cui cum fuissent naturales
et in sequentibus diebus in quibus cum usu dicti
remedii pergi curaveram neque minutae neque sunt
auctae.

Histor. morbi VII.

Julia Stoeneberg vigilis nocturni publici Got-
ting. filia VI. annos nata, ex initio anni hujus Di-
arrhoeam febrilem perpetiebatur: Febris ut tunc
temporis epidemice grassabatur rheumaticae indolis
erat: horrores vagi cum alternante calore, noctes
inquietae cum copiosissimis sudoribus, tormina
quandam evacuationem praegressa excruciebantur
puel-

puellam. Febris tunc cum consulebar a parentibus (d. VII^{mo} m. Jan.) mitior jam redacta erat, quamvis nocte qua exacerbata est febris, cutis mordaci calore arelceret, aegra querula, sitibunda, inquieta, vix lectulo retineri potuerit, profusis denique sudoribus madens. Alvus dejecit pituitosas, albidas, male mixtas faeces octies vel ultra per nycthemerum: — abdomen tumidum pultaceum, facies pallida, tumida, pituitam et vermes repraesentans, lingua muco oblita, purgans rhabarbarinum desiderabant: sed pulsus debilis atque celer, debilitas cum quadam evacuatione alvina increscens, hanc compescere suavit: praetereaque magna cum sit laus rhabarbari in diarrhoeis, herbam Salicariae experturus illum non adhibui. Decocto herbae sueto more usus sum, ita ut sesquidrachma herbae per nycthemerum ab aegra consumeretur.

D. VIII^{vo}: febris exacerbatio eadem vehementia nocte accesserat aegram, sed alvus etsi bina cochlearia modo Decocti defumta erant, semel tantum evacuabatur, luce ter.

D. IX^{no}: prosequutus usum herbae nostrae alvi dejectiones ad naturalem numerum redactas esse i. e. binas quotidie, gavissus sum et frenata diarrhoea febris curationem nunc adgrediebar.

Histor. morbi VIII.

Maria Collen XLVI annos nata, Nosocomii Regii nostri famula, auxilium meum quaesivit D. XX^{mo} m. Jan. a. c. de Diarrhoea conquerens qua, ab ira
E et

et refrigerio orta, jam inde ex VII diebus laborabat: quae indies aucta praegressos dolores capitis, hypochondriorum, ciborum inappetentiam biliosum saporem e. c. quamvis initio saltem levaret nunc decies per nycthemerum factis evacuationibus alvinis debilitatem increescere et horripilationes augeri fecit.

Praeterea venit ei postquam e lecto surrexerat nausea cum copioso salivae affluxu et tædiosa vomituritio qua per sesquihoram fere angebatur aegrota sine accedente vomitu. Inquirens causam phaenomeni hucusque in hoc morbo nondum observati aegram dolores colicos dorsique tensiones emendaturam bis intra duarum horarum spatio gutt. V Tinct. theb. quae alii aegrae in eodem Nosocomio exhibita erat, vespera ante sibi arrogasse comperi, cujus remedii vim ad tollendos dolores toties in aliis observarat.

Animadverturus ea quae efficiat Opium ad sedandum alvi fluxum nil feci usque dum horae XXIV ex quo hoc usa erat aegrota decurserint. Sed non minuebatur inde evacuationum numerus quamquam tormina solito lenius nocte praegressa aegram torferant.

Exhibui illi nunc herbae Lyfimach. purp. Decocti Libram unam ex Uncia una herbae parati cujus d. XX^{mo} unicum modo cochlear priusquam daret se somno aegram fumere iussi.

D. XXI^{mo}: quater tantummodo intra XXIV horas alvus dejecit, torminibus quae quandam nonnisi

nisi accessionem praegrediebant eadem perduranti-
bus quamvis vehementia: rarioribus vero nunc fa-
ctis adquevit aegra: abdominis intumescencia man-
fit, appetitus parum increvit.

D. XXII^{do}: Idem permanfit sedium numerus,
minuta licet torminum vehementia: ciborum appe-
titus, vires laete rediere.

D. XXIII^{io}: Absumta quam praescripseram me-
dicamenti portione integre restituta est aegra: se-
mel solum evacuabat alvus: neque adstringebatur
posteris diebus neque rediit hucusque diarrhoea.

§. 6.

Sed sufficiant jam haec ne multus sim, multi
quamvis alii morbi sint mihi in promptu diarrhoe-
am quibus accedentem semper citissime percuravi
hac herba.

In haemoptoë et Fluore albo in quibus eam
expertam quoque habuit Clb. SAGAR l. c. mihi non
contigit esse aequè felici. Obvenerint mihi quam-
vis morbi dicti *) tamen complicatio haemoptissis
cum vitiis pulmonum penitioribus, fluoris albi
cum Lue me prohibuerunt quo minus remedium
hocce ut mihi persuasum habeo validum, experi-
mentis infausioribus suspectum redderem. —
Experturus nihilofecius quid efficeret in fluore
albo,

*) Nisi forte SAGAR comprehendat voce Haemoptoë
sputum sanguinis ex ore ortum trahens.

albo, exhibui hanc herbam quamvis manifeste syphiliticus foret: — vires morbo annofo confectas refecit quidem lacte usu interno et externo, sed fluorem ipsum sanavit demum mercurius.

Laudant quidam et radicem herbae nostrae ad Diarrhoeas (BLOM) *l*) nec non ad haemorrhogias (HILL) *m*).

§. 7.

Quomodo agat *Lythrum Salicaria*?

Levioris ponderis quamvis mihi videatur res qua ratione, dummodo sistat diarrhoeas *Salicaria* scire: habemus tamen anceps quia est de hac re medicorum opinio illius quaestionem. Quorum nonnulli iique plurimi hanc adstringere docent: Ill. DE HAEN l. c. ob eandem vim damnat ejus usum in Cacoehymia purulenta: — Clb. BERGIUS l. c. „agit ut stypticum mite“; inquit „quamobrem ubi tale indicatur bona esse potest“;

Confr. Sect. I. §. 10.

Alii vero lubricare et demulcere ut Clr. QUARIN *n*), MATERSTEK l. c. aliique.

Quod *Lythrum Salicaria* agat in diarrhoeis, nonnulli adstringere docent. Quod *Lythrum Salicaria* agat in diarrhoeis, nonnulli adstringere docent. Quod *Lythrum Salicaria* agat in diarrhoeis, nonnulli adstringere docent.

l) ap. MURRAY App. l. c.

m) Herb. l. c.

n) l. c. p. 220. „Caeteris demulcentibus in dysenteria facile *Salicaria* praestat: — neque ego in exsiccata, styptici quidquam gustando detexi, aut in dysenteria noxium aliquem effectum qui ex adstringentium usu

Quod si meam sententiam hic exponere licet
eam illis quas explanavi Sect. I. §. 11. et Sect. II.
Exp. II. B. superstruxerim:

Principium adstringens quo gaudet multa mu-
cilagine obvolvitur ita ut neque adstringentibus ne-
que involventibus proprie adnumerari queat: agit
diarrhoeam sistens, restaurando mucum intestinalem
roborandoque simul intestina: liberalioris usus igi-
tur est, quam quae mere adstringunt quippe quae no-
xiis caret, adstringentia insequentibus: validior
autem quam mere obvolvencia roborans simul.

Quam sententiam veram esse, probat etiam ex-
perientia. Cfr. auctores amplissimi nominis §. 2.
3. 4. et eaque ipse expertus sum. §. 5.

Nunquam subito adstrixit alvum, nisi copiosiore
dosi porrecta (Hist. morbi V.) ac ne tunc quidem
nocuit. — Causa materiali nondum elicita (Hist.
morbi VIII.) quo minus evacuetur non prohibet,
nimias solummodo evacuationes coercet. — Di-
arrhoeas et Dysenterias non solum cito et tuto
fanat, sed reficit etiam vires deperditas protractiori
usu, nullo alio adhibito roborante remedio. Cfr.
§. 5. Hist. m. IV.

Quibus rebus vero prae caeteris ad diarrhoeas
et dysenterias commendatis remediis excellat herba
nostra, vix definienda est quaestio. — Sunt Diar-
rhoeae

„usu facile consequitur, observavi. Quin ea in
„phthysicorum diarrhoea colliquativa vim habuit
„palliativam neque aegri illa sumta majorem anxie-
„tatem aut respirationem difficiliorem sentiebant.”

rhoeae quae causa sublata cessent; sunt aliae quae quocumque remedio adstringente, mucilaginoso, narcotico, diaphoretico vel alio quodam sanentur.

Fore ut multi farsitan plurimi aegroti quorum enarravi historias quosque sanavit *Salicaria*, aliis remediis quoque sanati fuerint, minime dubito:

“Idem praestitit *Simaruba*” inquit Ill. L. B. DE STOERK l. c.

Dari autem Diarrhoeas ad quaecumque remedia rebelles, quis duditet? — *His ipsis par est Salicaria.*

THESES.

I.

Chirurgia Medicinae parens atque servatrix.

II.

*Phrenitidem et Paraphrenitidem morbos idiopaticos
esse nego.*

III.

Seminium verminosum non datur.

IV.

*Dysenteriam inter et Diarrhoeam nullum discrimen
esse practicum.*

V.

*Mercurius sublimatus corrosivus omnibus caeteris
Mercurii praeparatis ad sanandam Luem praestat.*

VI.

9A 451 K

70



VI.

Fibrae Uteri musculares phaenomena quae edit, neque concessae illustrant, neque obumbrant negatae.

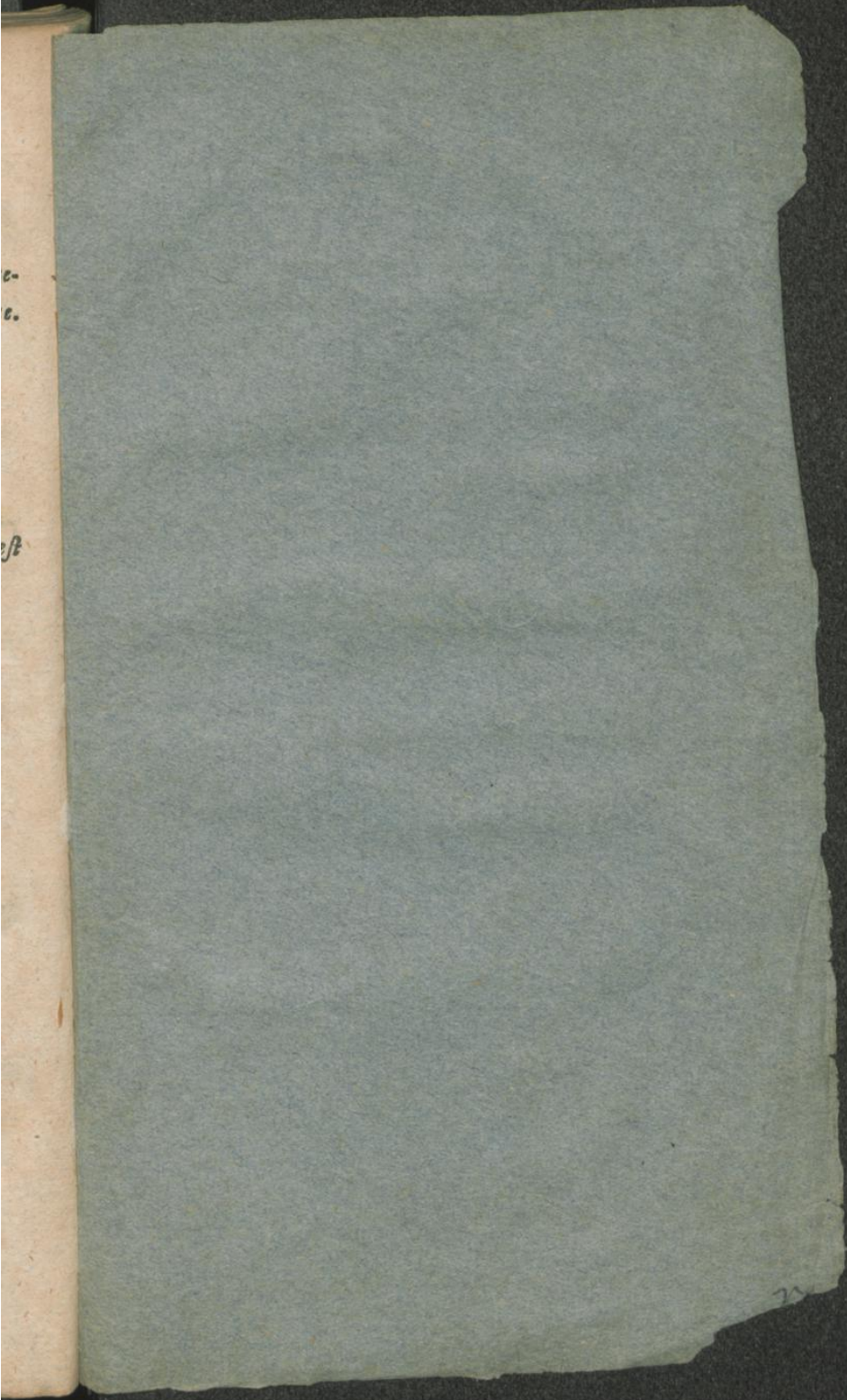
VII.

Humores Vi vitali carere, hinc etiam morbis.

VIII.

Virium Naturae medicatricium summa habenda est ratio, lateant quamvis, quia latere coguntur.





18: -

