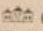
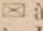
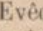
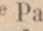

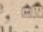
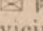


S

SACRÉ, Auguste,  de et à Odeur, Liège,
 à Villers-l'Évêque,  à Ans et
 à Fexhe-le-Haut-Clocher, vicinal à
 Odeur.

DE SAEGHER, M^{me} Paul,  à Waerschot,
 Fl. or.,  à Waerschot.

SAGEHOMME, M^{me},  de et à Goë, Liège,
 à Dolhain-Limbourg, 3 kil.,
 vicinal à Dolhain.

La commune de Goë (arrondissement de Ver-
 viers, canton de Limbourg), est située dans la
 riante vallée de la Vesdre, sur la rive gauche de
 cette petite rivière, à l'entrée de la forêt domaniale
 l'*Hertogenwald*, non loin du barrage de
 la Gileppe. Elle est traversée par la route qui relie
 Dolhain à la ville prussienne d'Eupen.

Son nom, qui se rencontre pour les premières
 fois en 1029 et 1145, était orthographié autrefois
 en flamand: *Goleke*, *Goleche*, *Guylke*, *Gul-
 chen* (Chronique de l'abbaye de Rolduc).

Goë faisait partie, avant 1794, du duché de Lim-
 bourg et dépendait, pour les causes criminelles,
 de la Haute-Cour de Limbourg, et pour les causes
 civiles de la Cour échevinale du chef-ban de
 Baelen, jusqu'à son érection en seigneurie parti-
 culière; mais l'abbé de Rolduc en était seigneur
 foncier et y possédait une Cour de justice.

Au milieu du xvii^e siècle, le roi d'Espagne,
 Philippe IV, comme duc de Limbourg, détacha le
 village de Goë de la juridiction du chef-ban de
 Baelen, jusqu'à son érection en seigneurie parti-
 culière, moyennant le prix de 4,500 livres du
 prix de 40 gros la livre, monnaie de Flandres, en
 seigneurie particulière, avec droit de haute,
 moyenne et basse justice, de Cour échevinale, avec
 mayeur, échevins, greffier, etc., d'amendes civiles
 et criminelles, de confiscation des biens de
 bâtards, etc., et en outre le droit de chasse dans
 une partie de la forêt l'*Hertogenwald*, en faveur
 de Jean-Baptiste de Caldenbourg, seigneur de
 Neuberg, greffier de la Haute-Cour et de la Cour
 féodale de Limbourg.

A sa mort, arrivée le 11 septembre 1653, il
 laissa la seigneurie de Goë aux enfants issus du
 mariage de sa sœur, Marie-Alexandrine de Cal-
 denbourg, avec Jean Hamot, mayeur de Herve,
 qui en fit relief à la Cour féodale de Limbourg,
 le 17 novembre 1653. Celui-ci renonça, le 16 sep-
 tembre 1672, à son droit d'usufruit sur la
 seigneurie en faveur de son fils aîné, Robert-
 Bertin Hannot, seigneur de Neuberg, drossart de
 Walhorn, qui la releva le même jour.

Après la mort de ce dernier, Goë fut mis en
 vente par ses enfants et acquis, le 15 mai 1702,

par Henri Blanche, licencié ès lois, échevin de la
 Haute-Cour de Limbourg, qui en fit le relief le
 7 juin suivant.

Ce fut Nicolas Blanche qui fit construire, peu
 après son acquisition, le château de Goë, à peu de
 distance de l'église, sur un fond dépendant de la
 juridiction foncière de l'abbé de Rolduc et ayant
 vue sur la pittoresque ville de Limbourg.

Par son testament du 4 juin 1722, il légua le
 château et la seigneurie de Goë à son petit-neveu,
 Henri-Godefroid-Joseph van den Steen, licencié
 ès lois, qui en fit relief le 23 novembre 1722 et
 décéda à Liège le 9 janvier 1732, sans postérité.
 Sa veuve, née de Liverlo, releva Goë comme héri-
 tière de son mari le 4 février de la même année,
 mais elle ne put entrer en possession de Goë, ni des
 autres biens, qui échurent en vertu de la substitu-
 tion ordonnée par les testaments d'Henri Blanche,
 seigneur de Goë, André Blanche, chanoine d'Aix,
 Jean-Léonard Blanche, receveur du Roi à Aix, et
 Anne Blanche, frères et sœur, à un autre petit-
 neveu, Jean-Léonard-Louis de Cloeps, licencié
 ès lois, pour lequel Goë fut relevé, le 28 janvier
 1732, par Jean-François-Joseph de Cloeps, sei-
 gneur de Hazoy, conseiller au Conseil souverain
 de Brabant, au nom de son fils, lequel vendit, le
 13 mars 1748, le château et la seigneurie à Jean-
 Pierre de Lantremange, chevalier du Saint-Empire,
 directeur des postes impériales à Liège, qui les releva à
 Limbourg le 1^{er} avril 1748 et décéda le 24 décembre
 1768. Sa veuve, Marie-
 Dieudonnée de Rumthum, releva l'usufruit de la
 seigneurie le 11 mai 1768 et se remaria à Jean-
 Guillaume-Joseph Poswick, seigneur de Wems,
 conseiller pensionnaire et député ordinaire des
 Etats, et greffier du Conseil souverain de Lim-
 bourg. Elle décéda au château de Goë le 15 décem-
 bre 1779.

Le partage qui eut lieu, le 20 septembre 1783,
 entre les enfants du premier mariage, Jean Guil-
 laume de Lantremange, chevalier du Saint-Empire,
 Marie-Catherine de Lantremange, épouse de Lam-
 bert-Philippe Poswick, conseiller au Conseil sou-
 verain de Limbourg, et Marie-Jeanne de Lantre-
 mange, épouse de François-Albert de Gunsberg,
 capitaine au régiment de Kannitz, au service
 de l'Autriche, attribua la seigneurie et le châ-
 teau de Goë au fils aîné, qui en avait déjà fait
 relief le 12 novembre 1782.

Jean-Guill. de Lantremange décéda le 1^{er} août
 1801 et le domaine de Goë passa à son neveu,
 Eugène Poswick, et à sa femme, Clémentine de la
 Saulx de Knoppenbourg, qui, dans la suite, firent
 agrandir le château et le parc, où l'on admire des
 arbres centenaires, et construire une chapelle
 castrale pour servir de sépulture à leur famille.

Ils eurent l'honneur de recevoir au château de
 Goë S. M. le roi Léopold I^{er}, lorsque ce souve-
 rain vint chasser dans la forêt de l'*Hertogenwald*,
 ainsi que son fils, S. A. R. Mgr le comte de

Flandre, qui y séjourna à plusieurs reprises de 1850 à 1890.

M^{me} Eugène Poswick décéda à Goë, laissant par son testament le château et la propriété de Goë à sa sœur, M^{me} de Heinsberg, née de la Saulx de Knoppenbourg, et à ses neveux, MM. de Molinari. Ceux-ci vendirent Goë à M^{me} Sagehomme, qui en est la propriétaire actuelle.

SAGEHOMME, R., et M^{me}, née Corne, ^{anc} de Werfat-Jalhay, à Jalhay, Liège, ^{anc} à Dolhain Limbourg et à Verviers.

SAINTELETTE, J., ^{anc} de Molensteen, à Uccle, Brabant, ^{anc} à Uccle.

SAINT GORAIN (Compagnie de), ^{anc} de et à Ciply, Hainaut, ^{anc} à Hyon-Ciply.

DE SAINT-HUBERT, Firmin, industriel, et M^{me}, née Losseau, ^{anc} de et à Berzée, Namur, ^{anc} à Thy-le-Château, ^{anc} à Berzée, ^{Teleph.} 9.

DE SAINT-HUBERT, Edouard, et M^{me}, née Barbier, ^{anc} de Tongerlo, à Orp-le-Grand, Brabant, ^{anc} à Orp-le-Grand, par Landen. — Bruxelles, 3, square Ambiorix, ^{Teleph.} 2.

SAINT-OMER, M^{me}, née Hérim, ^{anc} de Revogne, à Honnay, Namur, ^{anc} à Beauraing, ^{anc} à Pondrome, 3 kil., vicinal à Wellin.

SAINT-PAUL DE SINÇAY, M., ^{anc} de la Cour-St-Georges, à Vielsalm, Luxembourg, ^{anc} à Vielsalm. — Paris, 89, boulevard Haussmann. — Bruxelles, 35, avenue des Arts.

SAINT-PAUL DE SINÇAY, Gaston, ^{anc} de la Direction de la Vieille-Montagne, à Chênée, ^{anc} à Angleur.

SAINT-PAUL DE SINÇAY, Edgard, même château.

DE SAINT-PHALES, comte, ^{anc} de Pelgrimhof, à Heyst-op-den-Berg, Anvers, ^{anc} à Heyst-op-den-Berg.

SALIGOT-DELANGRE, J., ^{anc} du Biez, à Wiers, Hainaut, ^{anc} à Wiers, ^{anc} à Calenelle.

SALKIN, père et fils, ^{anc} de l'Ancienne Abbaye, à Cortenberg, Brabant, ^{anc} à Cortenberg.

SANCHEZ DE AGUILAR, villa à Adinkerke, Fl. occ., ^{anc} à Adinkerke.

DU SART DE BOULAND, baron, ^{anc} de Kattbroeck, à Dilbeek, Brabant, ^{anc} à Dilbeek.

DU SART DE BOULAND, baron Idesbalde, ^{anc} de Moustier, à Moustier-en-Tournais, Hainaut, ^{anc} à Frasnes-lez-Buissenal, 2 kil.

DU SART DE BOULAND, baron Raoul, gouverneur de la province du Hainaut, ^{anc} de Moustier, à Moustier-en-Tournais, Hainaut, ^{anc} à Frasnes-lez-Buissenal, 2 kil. — Mons, Hôtel provincial.

DU SART DE BOULAND, baron Auguste, et baronne, née baronne de Molembaix, ^{anc} des Loges, à Anderlues, Hainaut, ^{anc} à Anderlues; — et ^{anc} de la Prévôté, à Sirault, Hainaut, ^{anc} à Sirault. — Bruxelles, 63, chaussée d'Ixelles.

SASSERATH, J., chalet à Wépion, Namur, ^{anc} à Namur, ^{anc} à Namur et à Davé, vicinal à Wépion.

DE SAUVAGE-VERCOUR, douairière Edmond, née Roly de Vien, ^{anc} de Jemeppe, à Hargimont, Luxembourg, ^{anc} à Marloie; — ^{anc} de la Tour-au-Bois, à Villers, Liège.

DE SAUVAGE-VERCOUR, douairière, née Meeüs, ^{anc} de et à Oupeye, Liège, ^{anc} à Herstal, ^{anc} à Argenteau, 3 1/2 kil.

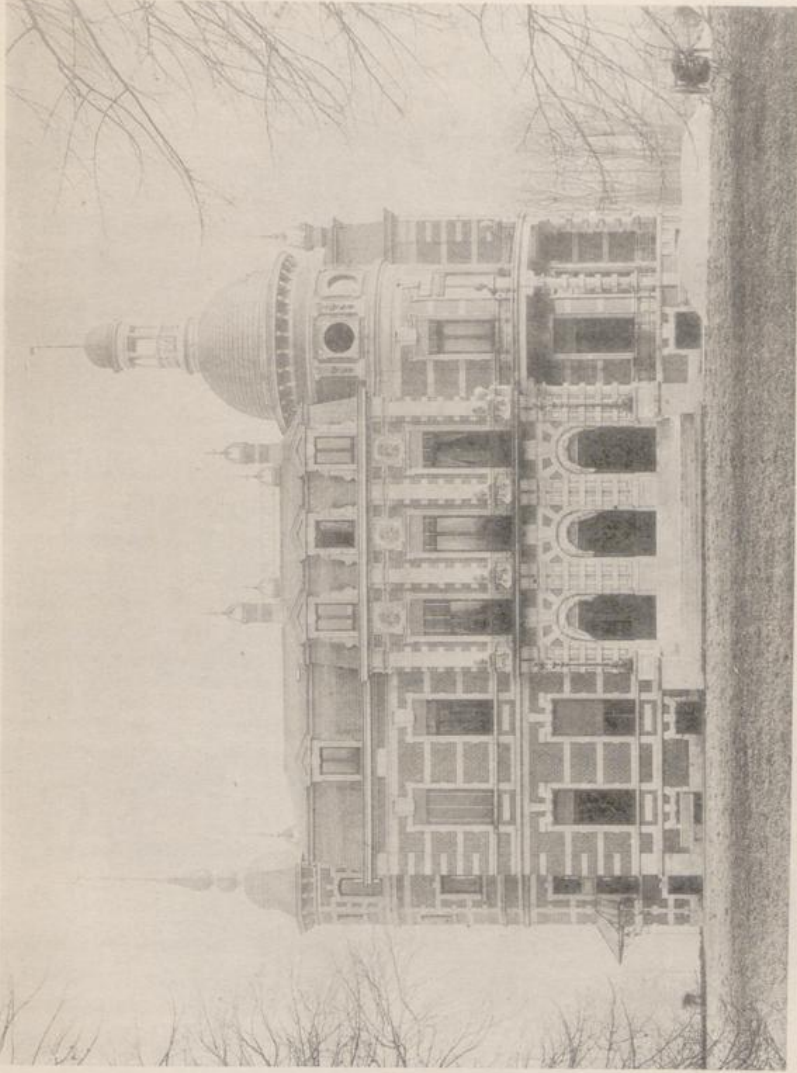
DE SAUVAGE, chevalier Joseph, ^{anc} d'Ancliaux, à Erpent, Namur, ^{anc} à Jambes, ^{anc} 254.

DE SAUVAGE, chevalier Paul, et M^{me}, née Nagelmackers, ^{anc} de et à Tilff, Liège, ^{anc} à Tilff.

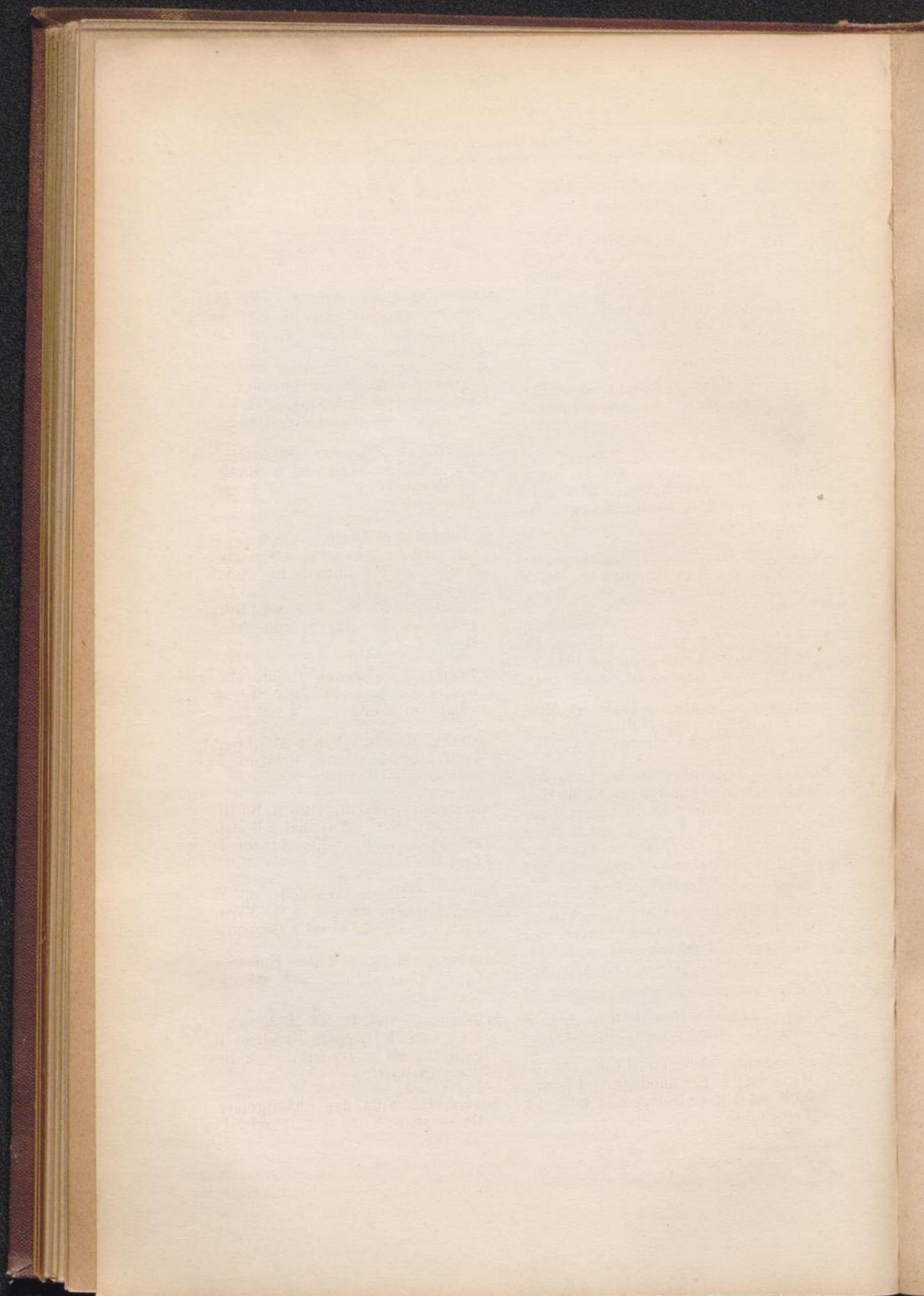
DE SAUVAGE-VERCOUR, chevalier Léon, et M^{me}, née de Harlez de Deulin, ^{anc} de Faulx, à Faulx-les-Tombes, Namur, ^{anc} à Faulx, ^{anc} à Courrière, vicinal à Samson. — Liège, 39, boulevard d'Avroy.

SAVART, M^{me}, ^{anc} du Grand-Manin, à Kain, Hainaut, ^{anc} à Tournai.

DE SAVOIE, S. A. R. le prince Emmanuel Philibert, duc d'Aoste.



CHATEAU DE MARLOIE LEZ-MARCHE A M. LE BARON DE SAUVAGE.



- DE SAVOIE, S. A. R. le prince Victor-Emmanuel, comte de Turin.
- DE SAVOIE, S. A. R. le prince Louis-Amédée, duc des Abruzzes; propriétaires du domaine d'Ossogne, Namur, ☞ ☞ à Havelange; — et ☞ ☞ de Salmonsart, à Braine-le-Comte, Hainaut, ☞ ☞ à Braine-le-Comte. — Résidence en leur palais de Turin (Italie).
- DE SAVOIE, Eugène, ☞ ☞ du Bois d'Ere, à Ere, Hainaut, ☞ ☞ à Tournai, 5 kil. — Soignies, 53, rue de la Station, ☞ ☞ 4.
- SALIEZ, Victor, notaire, ☞ ☞ de Grambais, à Nivelles, Brabant, ☞ ☞ à Nivelles, 4 kil. — Résidence à Nivelles.
- SCHAEFFER, Jean, docteur en médecine, et M^{me}, née Van den Broeck, ☞ ☞ de Laer, à Reeth, Anvers, ☞ ☞ à Boom, ☞ ☞ à Reeth.
- SCHAETSART, Georges, ☞ ☞ à Elsloo, Fl. or., ☞ ☞ à Evergem, ☞ ☞ 1019. — Gand, 30, rue Charles-Quint, ☞ ☞ 1041.
- SCHAETZEN, chevalier Joseph, et M^{me}, née Roelants, ☞ ☞ à Stevoort, Limbourg, ☞ ☞ à Stevoort, 4 kil.
- SCHAETZEN, chevalier Oscar, banquier, et M^{me}, née de Corswarem, ☞ ☞ de Hardelingen, à Hern-Saint-Hubert, Limbourg, ☞ ☞ à Tongres, ☞ ☞ à Hoeselt, 4 kil.; — et ☞ ☞ de Scherpenberg, à Nederheim, Limbourg, ☞ ☞ à Tongres, ☞ ☞ à Nederheim.
- SCHIEDT, Christian, et M^{me}, née Vanden Abeele, ☞ ☞ à Hemixem, Anvers, ☞ ☞ à St-Bernard, ☞ ☞ à Hemixem, ☞ ☞ 46. — Anvers, 97, avenue des Arts, ☞ ☞ 575.
- SCHIEDT, Louis, même château. — Anvers, 14, avenue Rubens, ☞ ☞ 1834.
- SHELLEKENS, chevalier Léon, ☞ ☞ de Ronseval, à Erembodegem, Fl. or., ☞ ☞ à Erembodegem, 1 kil., et à Termonde.
- SCHELSTRAETE, A., ☞ ☞ de Mosscheire, à Courtrai, Fl. occ., ☞ ☞ à Courtrai.
- SCHIPPERS, Maximilien, et M^{me}, née de Kerckhoven, ☞ ☞ de Bergstein, à Heyndonck, Anvers, ☞ ☞ à Willebroeck, ☞ ☞ à Blaesvelt, 3 kil. — Malines, Vieille rue de Bruxelles.
- SCHIEWICK, Jules, notaire, villa Montjoie, à Cappellen, Anvers, ☞ ☞ à Cappellen. — Anvers, 6, rue Large.
- DE SCHIETERE, G., avocat, ☞ ☞ de la Courbe, à Ausercœul, Hainaut, ☞ ☞ à Celles, ☞ ☞ à Amougies, 2 kil. — Bruxelles, 63, chaussée de Haecht.
- DE SCHIETERE DE LOPHEM, douairière, née Finet, ☞ ☞ de Veldthem, à Ste-Croix-lez-Bruges, Fl. occ., ☞ ☞ à Bruges, 2 kil.
- DE SCHIETERE DE LOPHEM, chevalier Hector, juge au tribunal de 1^{re} instance à Bruges, et M^{me}, née de Bie de Westvoorde, ☞ ☞ de Spijker, à Ste-Croix-lez-Bruges, Fl. occ., ☞ ☞ à Bruges, 2 kil. — Bruges, 9, rue Pré-aux-Moulins.
- DE SCHIETERE DE LOPHEM, Oscar, ☞ ☞ Ter Loo, à Lophem, Fl. occ., ☞ ☞ à Lophem, 2 kil.
- SCHILLER, M^{me}, née Denis, ☞ ☞ d'Orp-le-Petit, à Orp-le-Grand, Brabant, ☞ ☞ à Orp-le-Grand.
- SCHLEISINGER, Myrtil, villa à Boitsfort, Brabant, ☞ ☞ vicinal à Boitsfort, ☞ ☞ 2109. — Bruxelles, 82, rue de la Loi, ☞ ☞ 1530.
- SCHLICK, William, armateur, et M^{me}, née Marsily, ☞ ☞ de et à Mirwart, Luxembourg, ☞ ☞ à Grupont.
- SCHLONGA, M., chalèt des Buissons, à Opont, Luxembourg, ☞ ☞ à Paliseul, 5 kil.
- SCHMEDDING, A.-J.-B., et M^{me}, née Koning, ☞ ☞ à Cappelle-St-Ulric, Brabant, ☞ ☞ à Ternath, ☞ ☞ à Bodeghem-St-Martin.
- SCHMID, C., villa des Châtaigniers, à Buysinghen, Brabant, ☞ ☞ à Buysinghen.
- SCHMITZ, C., et M^{me}, née Gomez, Nouveau Château de Steinbach, à Limerlé,

- Luxembourg, ☒ ☞ ☞ à Gouvy et à Limerlé, 2 kil.
- SCHMITZ, J., et M^{me}, née Toussaint, Vieux Château de Steinbach, à Limerlé, Luxembourg, ☒ ☞ ☞ à Gouvy et à Limerlé, 2 kil.
- SCHOENMAECKERS, douairière, née comtesse du Monceau, ☞ de Kapelhof, à Reckheim, Limbourg, ☒ ☞ à Reckheim, ☞ à Lanaeken, 6 kil.
- SCHOORMAN, Gaëtan, ☞ à Evergem, Fl or., ☒ ☞ ☞ à Evergem.
- DE SCHOUTHEETE DE TERVARENT, chevalier, et M^{me}, née van der Belen, ☞ de Ter-Saxen, à Beveren-Waes, Fl or., ☒ ☞ ☞ à Beveren-Waes, 2 kil. — Bruxelles, 6, rue de Florence.
- DE SCHOUTHEETE DE TERVARENT, chevalier Romain, et M^{me}, née baronne de Terwangne, ☞ de Maillard, à Meldert lez-Tirlemont, Brabant, ☒ ☞ ☞ à Hougærde, 5 kil., vicinal à Beauvechain. — Anvers, 146, chaussée de Malines, ☒ ☞ 742.
- DE SCHRIJNMAKERS DE DORMAEL, vicomte Gaston, et vicomtesse, née Massard, ☞ de et à Dormael, Brabant, ☒ ☞ ☞ à Léau, 2 1/2 kil. — Bruxelles, 142, rue Belliard.
- DE SCHRIJNMAKERS DE DORMAEL, Julien, avocat, et M^{me}, née Pinnoy, ☞ à Dormael, Brabant, ☒ ☞ ☞ à Léau, 2 kil. — Bruxelles, 16, rue Thérésienne.
- DE SCHRIJNMAKERS, Arsène, major retraité, et M^{me}, née Blanc, ☞ de et à Binderveld, Limbourg, ☒ ☞ ☞ à St-Trond, 7 kil.
- SCHUERMANS, E., ☞ de Doorselaere, à Exaerde, Fl. or., ☒ ☞ ☞ à Exaerde.
- SCHUERMANS, G., ☞ de Mot, à Malines, Anvers, ☒ ☞ ☞ à Malines.
- SCHULTE, W., ☞ à Over-Pelt, Limbourg, ☒ ☞ ☞ à Neer-Pelt.
- SCHUTTE, G., villa Martin, à Calmpthout, Anvers, ☒ ☞ ☞ à Calmpthout.
- SCHWABE, Herman, ☞ de Rouhez, à Heusy, Liège, ☒ ☞ ☞ à Verviers, ☒ ☞ 815. — Verviers, 58, rue du Palais.
- SCOU MANE, M^{me}, ☞ à Elouges, Hainaut, ☒ ☞ ☞ à Elouges.
- DE SÉBILLE D'AMPREZ, Albert, ingénieur civil, ☞ de et à Framont, Luxembourg, ☒ ☞ ☞ à Paliseul, 4 kil. — Bruxelles, 41, rue De Facqz, ☒ ☞ 1394.
- SEELIGER, J., villa de Riant Site, à Durbuy, Luxembourg, ☒ ☞ à Durbuy, ☞ à Barvaux.
- SEGARD, F., ☞ de l'Hôpital, à Warchin, Hainaut, ☒ ☞ ☞ à Tournai.
- SEGHERS, G., ☞ à Edegheem, Anvers, ☒ ☞ à Vieux-Dieu, ☞ à Edegheem.
- SEGHIN, M^{me}, ☞ à Houdeng-Gœgnies, Hainaut, ☒ ☞ ☞ à Houdeng-Gœgnies.
- SEIDLITZ, E., ☞ à Wondelgem, Fl. or., ☒ à Evergem, ☞ ☞ à Wondelgem.
- DE SÉJOURNET DE RAMEIGNIES, baron Albert, ☞ de et à Rameignies, Hainaut, ☒ ☞ à Basècles, ☞ à Thumaide.
- DE SÉJOURNET DE RAMEIGNIES, Amédée, et M^{me}, née Fontaine de Ghelin, ☞ de Ghyssegnies, à Pipaix, Hainaut, ☒ ☞ à Barry-Mautde, ☞ à Pipaix.
- DE SÉJOURNET DE RAMEIGNIES, Hervé, ☞ de Malmaison, à Tourpes, Hainaut, ☒ ☞ ☞ à Leuze.
- DE SÉJOURNET DE RAMEIGNIES, O., sénateur, et M^{me}, née Biebuyck, ☞ de la Cattoire, à Pipaix, Hainaut, ☒ ☞ à Barry-Maulde, ☞ à Pipaix, 4 kil.
- DE SÉLYS-FANSON, baron Ferdinand, ☞ de Wêrilset, à Beaufays, Liège, ☒ ☞ ☞ à Chaudfontaine. — Liège, 14, quai Marcellis.
- DE SÉLYS-LONGCHAMPS, baron Raphaël, ☞ de Longchamps, à Waremme, Liège, ☒ ☞ ☞ vicinal à Waremme. — Liège, 32, boulevard de la Sauvenière.
- DE SÉLYS-LONGCHAMPS, baron Walter, sénateur, et baronne, née Davignon, ☞ d'Halloy, à Braibant, Namur, ☒

- † à Ciney, 3 kil. — Bruxelles, 11, Montagne du Parc.
- SEMET, L., et M^{me}, née Solvay, ^{de} des Prés, à Steenkerke lez-Enghien, Hainaut, ^{de} à Enghien, ^{de} à Rebecq. — Bruxelles, 215, chaussée de Vleurgat.
- DE SENZEILLES, baronne douairière, née comtesse de Robiano, ^{de} de Clerfayt, à Wandrez, Hainaut, ^{de} à Binche, ^{de} à Binche, 4 kil., et à Bonne-Espérance, 2 kil.
- DE SENZEILLES, baron G., ^{de} de Fontaine, à Anthée, Namur, ^{de} à Anthée, ^{de} à Hastière-Lavaux, 7 kil. — Bruxelles, 59, rue de Namur.
- SÉPULCHRE, L., ingénieur, et M^{me}, née Minette, ^{de} de l'Abbaye de Bure, à Bure, Namur, ^{de} à Grunont, 1 kil., vicinal à Bure. — Résidence à Maubeuge, France.
- SÉPULCHRE, Emile, ^{de} de et à Attre, Hainaut, ^{de} à Mevergnies-Attre, ^{de} 2.
- DE T'SERCLAES DE NORDERWYCK, baronne douairière Augustin, née vicomtesse de Nieulant et de Pottelsberghe, ^{de} de et à Norderwyck, Anvers, ^{de} à Hérenthals, ^{de} à Norderwyck-Morckhoven, 4 kil. — Bruxelles, 9, square Frère-Orban.
- DE T'SERCLAES DE WOMMERSOM, comte Everard, conseiller provincial, et comtesse, née de Kerchove d'Ousselghem, ^{de} Hof ter Bruggen, à Lubbeek, Brabant, ^{de} vicinal à Lubbeek, 3 kil., ^{de} à Vertryck.
- DE T'SERCLAES DE WOMMERSOM, comte Jacques, major d'Etat-major, directeur de l'Instruction générale au ministère de la Guerre, et comtesse, née de Fabribeckers de Grace, ^{de} de et à Wommersom, Brabant, ^{de} à Léau, ^{de} à Oplinter, ^{de} à Neerlinter (village). — Bruxelles, 40, rue Jordaens.
- DE T'SERCLAES DE WOMMERSOM, baron Werner, ^{de} à Moerkerke, Fl. occ., ^{de} à Moerkerke, ^{de} à Syssele. — Anvers, 43, marché St-Jacques.
- DE T'SERCLAES, baron, ^{de} de Rattendael, à Leeuw-St-Pierre, Brabant, ^{de} à Loth, ^{de} à Ruysbroeck, 3 kil. — Bruxelles, 331, avenue Louise.
- SERDOBBEL, Georges, et M^{me}, née de Serret, ^{de} à St-André lez-Bruges, Fl. occ., ^{de} à Bruges. — Bruges, 3, rue des Chevaliers.
- SERDOBBEL, A., ^{de} à Scheldewindeke, Fl. or., ^{de} à Scheldewindeke. — Gand, 5, avenue de la Place d'Armes.
- DE LA SERNA DE LAGUNA DE TERMINOS, comtesse douairière, née Vandamme, ^{de} du Diarbois, à Jumet, Hainaut, ^{de} à Jumet-Brûlotte, 2 kil., et à Hamendes, 1 kil. — Bruxelles, 13, rue d'Arlon.
- DE LA SERNA, comte A., ^{de} de et à Fouleng, Hainaut, ^{de} à Silly, ^{de} à Brugelette. — Bruxelles, boulevard de Waterloo.
- DE SERRET, baron H., et M^{me}, née Veraneman, ^{de} de la Porte-Rouge, à St-Michel lez-Bruges, Fl. occ., ^{de} à Bruges, 3 kil.
- SERRUYS, P., ^{de} de Werf, à Swevezele, Fl. occ., ^{de} vicinal à Swevezele.
- T'SERSTEVENS, Charles, et M^{me}, née Claes, ^{de} de Budenghien, à Breedhout-sous-Hal, Brabant, ^{de} à Hal, 5 kil.
- T'SERSTEVENS, Jean, ancien sénateur, et M^{me}, née Troye, ^{de} de la Pasture, à Marbaix-la-Tour, Hainaut, ^{de} à Ham-sur-Heure, vicinal à La Couronne.
- T'SERSTEVENS, Georges, et M^{me}, née Jolly, ^{de} de Beaudemont, à Ittre, Brabant, ^{de} à Virginal, ^{de} à Nivelles, ^{de} 18. — Bruxelles, 43, boulevard Bischoffsheim.
- T'SERSTEVENS, Louis, et M^{me}, née Lippens, ^{de} Les Rochettes, à Stavelot, Liège, ^{de} à Stavelot.
- T'SERSTEVENS, Grégoire, et M^{me}, née Massange de Baillonville, ^{de} de et à Stavelot, Liège, ^{de} à Stavelot.

- T'SERSTEVENS, Albert, et M^{me}, née Hal-leux, villa des Montis, à Stavelot, Liège, ☒ ☙ ☚ à Stavelot.
- SERVAIS, Lucien, et M^{me}, née Haesen-donck, ☚☚ de Smoutshof, à Stabroeck, Anvers, ☒ ☙ ☚ vicinal à Stabroeck, ☚☚ à Cappellen, 5 kil.
- SEUTIN, Léon, docteur en médecine, villa 18, drève du Duc, à Boitsfort, Bra-bant, ☒ ☙ ☚ vicinal à Boitsfort, ☚☚ 4042. — Bruxelles, 35, rue du Prince Royal, ☚☚ 2125.
- VAN SEVEREN, Emile, et M^{me}, née de Knuyt de Vosmaer, ☚☚ du Foot de Bavière, à Coolkerke, Fl. occ., ☒ ☙ ☚ ☚ à Bruges, vicinal à Coolkerke, ☚☚ 152.
- DE SÉVERIN, douairière, ☚☚ de et à Mozet, Namur, ☒ ☙ ☚ à Mozet, ☚☚ à Namèche, 4 kil. — Namur, 7, place du Palais de Justice, ☚☚ 134.
- DE SEVERIN, M^{me} Louisa, ☚☚ de et à Sorinne-la-Longue, Namur, ☒ ☙ ☚☚ à Assesse, 2 kil.
- SEVERIN, L., Vieux Château, à Bovesse, Namur, ☒ ☙ ☚ à St-Denis-Bovesse.
- SIFFER, A., ☚☚ à Oostacker, Fl. or., ☒ ☙ ☚ vicinal à Oostacker, ☚☚ à Langer-brugge, 2 1/2 kil.
- SIMON, H., et M^{me}, née Fineau, ☚☚ à Péruwelz, Hainaut, ☒ ☙ ☚☚ à Pé-ruwelz.
- SIMON, J.-L., ☚☚ du Notaire, à Bon-celles, Liège, ☒ ☙ ☚ à Ougrée, 4 kil.
- SIMONIS, A., ☚☚ de Rouheid, à Heusy, Liège, ☒ ☙ ☚ à Verviers.
- SIMONIS, M^{me} Iwan, née de Biolley, ☚☚ des Fays, à Polleur, Liège, ☒ ☙ ☚ à Spa, ☚☚ à Theux, 7 kil., ☚☚ 254. — Verviers, 29, rue de Limbourg, ☚☚ 85. — Bruxelles, 6, rue des Boiteux, ☚☚ 18.
- SIMONIS, Albert, et M^{me}, née Ancion, ☚☚ de La Tour, à Esneux, Liège, ☒ ☙ ☚ à Esneux, 1 kil. — Liège, 18, rue Trappé.
- SIMONNET, Ed., et M^{me}, née Van Heu-verswijn, ☚☚ à Laethem-St-Martin, Fl. or., ☒ ☙ ☚ à Deurle, ☙ ☚☚ à St-Denis, Westrem, 3 kil.
- SINAVE, M^{me} P., ☚☚ à St-Michel-lez-Bruges, Fl. occ., ☒ ☙ ☚ à Bruges.
- SIRAUT, baron Henri, ☚☚ de la Pou-jrière, à Maisières, Hainaut, ☒ ☙ ☚☚ à Nimy, 2 kil., vicinal à Maisières, ☚☚ 145.
- SIRAUT, baron L., ☚☚ de la Bruyère, à Nimy, Hainaut, ☒ ☙ ☚☚ à Nimy, 2 kil.
- SIRAUT, baronne douairière Auguste, née Rousseau, ☚☚ de Milfort, à Ghlin, Hainaut, ☒ ☙ ☚☚ à Ghlin, ☚☚ 343.
- SIX, E., ☚☚ des Mottes, à Froyennes, Hainaut, ☒ ☙ ☚ à Tournai, ☚☚ à Froyennes.
- SKLIN, D., ☚☚ à Embourg, Liège, ☒ ☙ ☚☚ à Chênee.
- SLEGERS, A., président du Conseil pro-vincial du Limbourg, ☚☚ d'Elzenburg, à Hamont, Limbourg, ☒ ☙ ☚☚ à Hamont, 3 kil.
- SLOORS, Vital, ☚☚ de Saint-Lambert, à Woluwe-St-Lambert, Brabant, ☒ ☙ ☚ à Woluwe-St-Lambert, ☚☚ à Woluwe-St-Pierre. — Bruxelles, 219, rue Royale.
- SMEDT, Jean, et M^{me}, née Gilliodts, ☚☚ de Zevecote, à Assebrouck, Fl. occ., ☒ ☙ ☚☚ à Bruges.
- SMEETS, E., ☚☚ de et à Kermpt, Lim-bourg, ☒ ☙ ☚ à Hasselt, ☙ ☚☚ à Kermpt.
- DE SMET, Firmin, et M^{me}, née Morel de Westgaver, ☚☚ de Schouwbroeck, à Vinderhoute, Fl. or., ☒ ☙ ☚ à Lovendegem, ☚☚ à Evergem, vicinal à Vin-derhoute, ☚☚ 774. — Gand, 74, rue St-Georges, ☚☚ 763.
- DE SMET, Albert, et M^{me}, née t'Serste-vens, ☚☚ de et à Ittre, Brabant, ☒ ☙ ☚☚ à Virginal, 3 kil., ☙ ☚ à Ittre.
- DE SMET, M^{me}, née Liénart, ☚☚ de Hof-tér-Geesten, à Grembergen, Fl. or., ☒ ☙ ☚☚ à Termonde, ☙ ☚☚ à Grembergen.

- DE SMET, H., ¹⁸⁶⁶ à Mont-St-Amand, Fl. or., ☒ ☞ ☞ à Gand, vicinal à Mont-St-Amand.
- DE SMET DE NAEYER, donaière, ¹⁸⁶⁶ à Gavere, Fl. or., ☒ ☞ ☞ à Gavere.
- DE SMET DE NAEYER, Frédéric, et M^{me}, née Speelman, ¹⁸⁶⁶ d'Elstoo, à Evergem, Fl. or., ☒ ☞ ☞ à Evergem, 2 kil., ¹⁸⁶⁶ 790.
- DE SMET DE NAEYER, donaière A., ¹⁸⁶⁶ à Mariakerke-lez-Gand, Fl. or., ☒ ☞ ☞ à Gand, ☞ ☞ à Tronchiennes, vicinal à Mariakerke.
- DE SMET DE NAEYER, Georges, même château. — Gand, 13, place du Casino, ¹⁸⁶⁶ 150.
- DE SMET DE NAEYER, Maurice, même château. — Gand, 47, rue de la Vallée, ¹⁸⁶⁶ 56.
- SMETKOREN, J.-B., ¹⁸⁶⁶ de Moortebeek, à Dilbeek, Brabant, ☒ ☞ ☞ à Berchem-Ste-Agathe, ☞ ☞ à Dilbeek.
- SMITS, E., ¹⁸⁶⁶ de Hersbeek, à Forest, Brabant, ☒ ☞ ☞ à Forest, ¹⁸⁶⁶ 1741.
- SNAPS, M., ¹⁸⁶⁶ à Malines, Anvers, ☒ ☞ ☞ à Malines.
- SNOY, baron Charles, ¹⁸⁶⁶ de et à Clabecq, Brabant, ☒ ☞ ☞ à Tubize, ☞ ☞ à Clabecq.
- SNOY, baron Raoul, lieutenant-colonel de cavalerie, officier d'ordonnance du roi, et baronne, née Desmanet de Biesme, même château. — Bruxelles, 43, rue des Petits Carmes.
- SNOY, baron Maurice, et baronne, née baronne de Woelmont, même château. — Bruxelles, 14, rue de Namur, ¹⁸⁶⁶ 3175.
- SNOY D'OPPUERS, baron Thierry, ¹⁸⁶⁶ de Bois-Seigneur-Isaac, à Ophain-Bois-Seigneur-Isaac, Brabant, ☒ ☞ ☞ à Lillois. — Bruxelles, 4, boulevard Bischoffsheim.
- SNOY, baron Georges, membre de la Chambre des Représentants, et baronne, née comtesse du Chastel de la Howarderie, ¹⁸⁶⁶ de l'Ermité, à Braine-l'Alleud, Brabant, ☒ ☞ ☞ à Braine-l'Alleud, 5 kil. — Bruxelles, 55, rue de Trèves.
- SNOY, baron Philippe, et baronne, née Powis de ten Bossche, ¹⁸⁶⁶ de et à Melsbroeck, Brabant, ☒ ☞ ☞ à Dieghem, ☞ ☞ à Saventhem et à Vilvorde, vicinal à Melsbroeck. — Bruxelles, 72, rue Belliard.
- SNOY, baron Albert, et baronne, née Cogels, même château.
- SNOY, baron Idesbalde, et baronne, née de Vrière, ¹⁸⁶⁶ d'Hof den Berg, à Puers, Anvers, ☒ ☞ ☞ à Puers.
- SNIERS-DOMPAS, Ferdinand, ¹⁸⁶⁶ de Brandepoel, à Alken, Limbourg, ☒ ☞ ☞ à Alken, 5 kil.
- SNIERS GOETNBLOETS, A., ¹⁸⁶⁶ à Amay, Liège, ☒ ☞ ☞ à Amay.
- SOENENS, chevalier E., ¹⁸⁶⁶ de Puttenhove, à St-Denis-Westrem, Fl. or., ☒ ☞ ☞ à St-Denis-Westrem.
- SOETEN, P., ¹⁸⁶⁶ de Lingenen, à Goyck, Brabant, ☒ ☞ ☞ à Lennick-St-Quentin, ☞ ☞ à Ternath, vicinal à Goyck.
- SOEURS DE LA DOCTRINE CHRÉTIENNE, ¹⁸⁶⁶ d'Esclaye, à Pondrôme, Namur, ☒ ☞ ☞ à Beauraing.
- SOEURS DE MARIE-AUXILIATRICE, ¹⁸⁶⁶ de Landenne-sur-Meuse, Liège, ☒ ☞ ☞ à Andenne, ☞ ☞ à Sclaingneaux.
- SOEURS DU SACRÉ-CŒUR, ¹⁸⁶⁶ d'Altena, à Contich, Anvers, ☒ ☞ ☞ à Contich.
- SOHIE, H., ¹⁸⁶⁶ à Hoeylaert, Brabant, ☒ ☞ ☞ à Hoeylaert, ☞ ☞ à Groenendael.
- SOHIER, M., ¹⁸⁶⁶ de la Foïse, à Ghlin, Hainaut, ☒ ☞ ☞ à Ghlin.
- SOLVAY, M^{me} veuve Alfred, ¹⁸⁶⁶ à Boitsfort, Brabant, ☒ ☞ ☞ à Boitsfort, ☞ ☞ à Boitsfort et à Watermael, ¹⁸⁶⁶ 420. — Bruxelles, 137, avenue Louise, ¹⁸⁶⁶ 324.
- SOLVAY, André, ¹⁸⁶⁶ de Ham, à Bierghes-lez-Hal, Brabant, ☒ ☞ ☞ à Saintes, ☞ ☞ à Bierghes.
- SOLVAY, Edmond, ¹⁸⁶⁶ à Boitsfort, Brabant, ☒ ☞ ☞ vicinal à Boitsfort. — Bruxelles, 178, avenue Louise, ¹⁸⁶⁶ 3513.

- SOLVAY, Ernest, et M^{me}, née Winderickx, ^{comte} du Marquis, à La Hulpe, Brabant, ^{comte} à La Hulpe, 2 kil., ^{comte} 2274. — Bruxelles, 45, rue des Champs-Elysées, ^{comte} 156.
- SOLVYNS, A., ^{comte} à Tronchiennes, Fl. or., ^{comte} à Tronchiennes. — Gand, rue de Bruhes.
- SOUPART, Alfred, ^{comte} à Mont-sur-Marchiennes, Hainaut, ^{comte} à Mont-sur-Marchiennes, ^{comte} à La Sambre.
- SOUPART, F., médecin, ^{comte} à Heusden-lez-Gand, Fl. or., ^{comte} à Meirelbeke, vicinal à Heusden. — Gand, 672, rue Neuve-St Pierre.
- DE SOUSBERGHE, vicomtesse : voir mention DE CLERQUE WISSOCQ DE SOUSBERGHE.
- DE SPANBL DE L'HERZE, baron G., et baronne, née Deudon d'Heysbroeck, ^{comte} du Vivier-l'Agneau, à Courrière, Namur, ^{comte} à Courrière. — Bruxelles, 242, avenue Louise.
- DE SPANGEN, comtesse douairière, née marquise Rodriguez d'Evora y Vega de Rhodés, ^{comte} de la Folie, à Ecaussines-d'Enghien, Hainaut, ^{comte} à Ecaussines-d'Enghien, ^{comte} à Ecaussines-Carières, 2 kil., vicinal à Ecaussines-Nord. — Bruxelles, 2, rue des Deux-Eglises.
- DE SPANGEN, comte Louis, propriétaire, ^{comte} de et à Birlegem, Fl. or., ^{comte} à Boucle-St-Denis, 4 kil. — Bruxelles, 2, rue des Deux-Eglises.
- SPANOCHE, L., avocat, ^{comte} de Wezel, à Moll, Anvers, ^{comte} à Moll.
- SPELMANS, L., ^{comte} Petit-St-Job, à Uccle, Brabant, ^{comte} à Uccle.
- SPETH, Frédéric, ^{comte} de Fritzhof, à Cappellen, route de Putte, Anvers, ^{comte} à Cappellen, ^{comte} 13. — Anvers, 131, avenue des Arts, ^{comte} 1149.
- SPILLIAERT-CAEYMAEX, A., ^{comte} de Pluymhof, à Berchem, Anvers, ^{comte} à Anvers.
- SPINETTE, J., et M^{me}, née de Patoul, ^{comte} de Petit-Cambrai, à Quévy-le-Petit, Hainaut, ^{comte} à Quévy, ^{comte} à Blaregnies. — Mons, 27, rue Gendebien.
- DE SPIRLET, douairière, ^{comte} du Tige, à Beaufays, Liège, ^{comte} à Chaudfontaine; et villa du Rys de Mosbeux, à Gomzé-Andoumont, Liège, ^{comte} à Trooz, 3 kil., ^{comte} à Louveigné. — Liège, 11, rue des Eburons.
- DE SPIRLET, Victor, et M^{me}, née Neuville, villa du Rys de Mosbeux, à Gomzé-Andoumont, Liège, ^{comte} à Trooz, ^{comte} à Louveigné.
- DE SPIRLET, Georges, et M^{me}, ^{comte} de Gomzé-Andoumont, Liège, ^{comte} à Trooz.
- DE SPIRLET, Lucien, et M^{me}, née Hanlet, ^{comte} de Cochetay, à Andoumont, Liège, ^{comte} à Trooz.
- SPITAEELS, Alfred, ^{comte} de Leuckxbosch, à Onkerzeel, Fl. or., ^{comte} à Grammont, 1 kil.
- DE SPOELBERCH, vicomte Alfred, ^{comte} à Deurle, Fl. or., ^{comte} à Deurle, 1 kil. — Bruxelles, 2, place Stéphanie.
- DE SPOELBERCH, vicomte Adolphe, conseiller provincial, et vicomtesse, née Willems, ^{comte} de et à Wespelaer, Brabant, ^{comte} à Wespelaer. — Bruxelles, 21, rue du Trône.
- DE SPOELBERCH, vicomte Guillaume, ^{comte} de Wespelaer. — Bruxelles, 56, rue Belliard.
- DE SPOELBERCH, vicomte Roger, ^{comte} de Wespelaer. — Bruxelles, 21, rue du Trône.
- DE SPOELBERCH, vicomte L., et vicomtesse, née baronne de Woelmont, ^{comte} de Laurénsart, à Grez-Doiceau, Brabant, ^{comte} à Grez-Doiceau, ^{comte} à Gastuche; — ^{comte} de Salm-Château, à Vielsalm, Luxembourg, ^{comte} à Vielsalm; — et ^{comte} d'Hambraine, à Cortil-Wodon, Namur, ^{comte} à Leuze-Lonchamps, vicinal à Cortil-Wodon. — Bruxelles, 16, avenue de la Toison-d'Or, ^{comte} 1897.
- SPRUYT, J., ^{comte} van Havre, à Hove, Anvers, ^{comte} à Vieux-Dieu, ^{comte} à Hove.
- SPRUYT, enfants, ^{comte} de Bautersem, à Contich, Anvers, ^{comte} à Contich.

SPRUYT - MATZERATH, Antoine, ^{comte} de Hulegenrode, à Wommelghem, Anvers, ^{comte} à Wyneghem, ^{comte} à Wommelghem.

SPIERS, M^{me}, villa des Poiriers, à Spa, Liège, ^{comte} à Spa.

SQUILBIN, Alphonse, industriel, ^{comte} du Belloy, à Wavre, Brabant, ^{comte} à Wavre, 2 kil.

STAES, Emile, et M^{me}, née van Overstraeten, ^{comte} de et à Kessel-Loo, Brabant, ^{comte} à Louvain, 3 kil., vicinal à Kessel-Loo. — Louvain, 108, rue de la Station.

Le château de Kessel-Loo a été bâti en 1862, par feu M. Stanislas van Overstraeten, ancien notaire du Roi. Il est situé sur le versant de la colline Loo, dans l'axe de l'église de l'ancienne abbaye de Vlierbeek, avec panorama très étendu qui embrasse Louvain, Malines et a vue sur une multitude de clochers. La situation de ce château est, sous ce rapport, unique dans le pays. Il est habité actuellement par les propriétaires, M Emile Staes, et M^{me}, née van Overstraeten.

STALLAERT, Joseph, et M^{me}, née Delbruyère, ^{comte} de Borgh', à Merchtem, Brabant, ^{comte} à Merchtem.

STALLAERTS, J., ^{comte} des Mottes, à Froyennes, Hainaut, ^{comte} à Tournai, ^{comte} à Froyennes.

STAS, J., ^{comte} Rouge, à Herstal, Liège, ^{comte} à Herstal, 1 1/2 kil.

STAS DE RICHELLE, chevalier Adelin, ^{comte} à Bottelaere, Fl. or., ^{comte} à Moortzeele, 2 kil.

VANDEN STEEN DE JEHAY, abbé comte, 2, place des Biscayens, Bruges.

VANDEN STEEN DE JEHAY, comtesse douairière, née baronne de Wykerslooth de Rooyestein, ^{comte} de et à Chevetogne, Namur, ^{comte} à Leignon, 7 kil., ^{comte} à à Haversin, 6 kil. — Bruxelles, 13, rue de la Loi.

VANDEN STEEN DE JEHAY, comte Charles, ^{comte} de et à Chevetogne (voir ci-dessus). — Bruxelles, Hôtel Mengelle, rue Royale. — Paris, 14, rue de la Pépinière.

VANDEN STEEN DE JEHAY, comte Léopold, et comtesse, née de Villegas de Saint-

Pierre, ^{comte} de et à Chevetogne (voir ci-dessus). — Bruxelles, 13, rue de la Loi, ^{comte} 3603.

VANDEN STEEN DE JEHAY, M^{me} la chanoinesse, comtesse Charlotte, ^{comte} de Bassines, Namur, ^{comte} à Havelange, 10 kil., ^{comte} à Avins-Condroz, 7 kil. — Bruxelles, 28, rue Montoyer.

VANDEN STEEN DE JEHAY, comte Victor, ^{comte} de Bassines (voir ci-dessus); — et propriétaire du château de Jehay, à Jehay-Bodegnée, Liège, ^{comte} à Amay, 3 kil. — Gand, 14, rue Courte-du-Marais.

VANDEN STEEN DE JEHAY, comte Werner, ministre de Belgique à Belgrade, Serbie, ^{comte} de Bassines.

VANDEN STEEN DE JEHAY, comte Frédéric, conseiller de légation à Constantinople, ^{comte} de Bassines. — Bruxelles, 13, rue de la Loi.

STEENACKERS, A., ^{comte} de Tolhuys, à Schelle, Anvers, ^{comte} à Saint-Bernard, ^{comte} à Hemixem, 1 kil.

DE STEENHAULT DE WAERBEEK, baron Adhémar, sénateur, et baronne, née de Pizano, ^{comte} de Steenhault, à Vollezeele, Brabant, ^{comte} à Gammerages, ^{comte} à Thollembeek, 5 kil. — Bruxelles, 8, rue Montoyer.

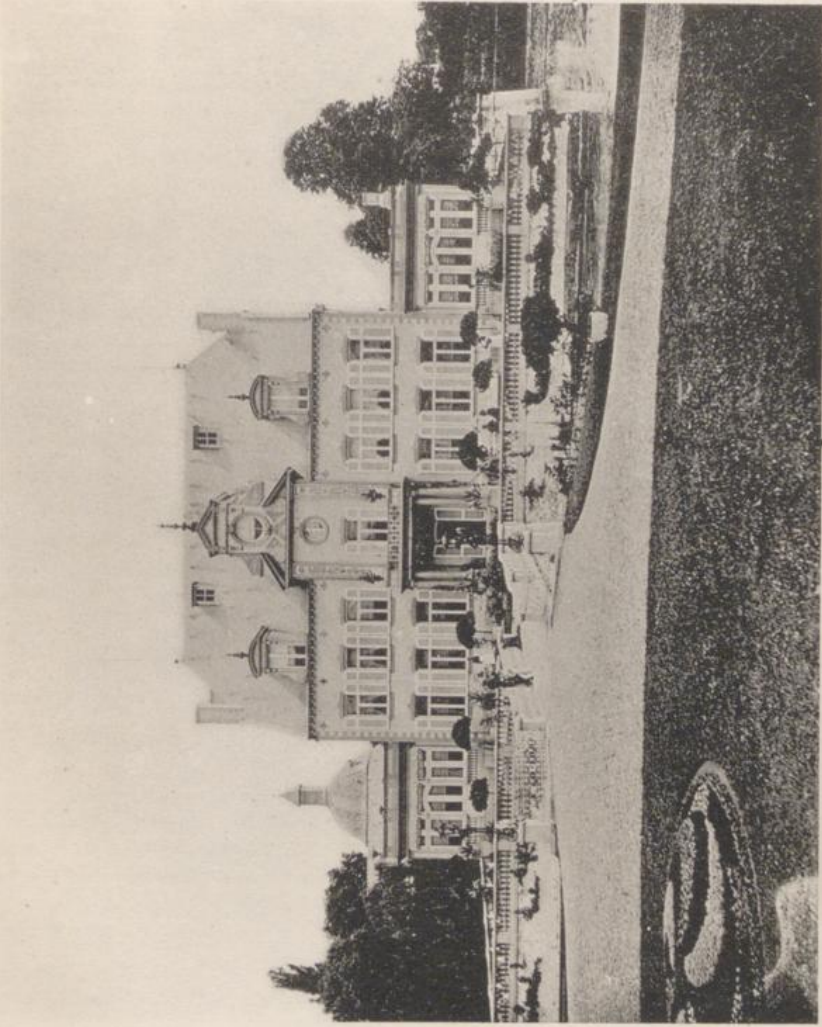
VAN DER STEGEN DE SCHRIECK, comtesse, ^{comte} de et à Schriek, Anvers, ^{comte} à Putte, ^{comte} à Heyst-op-den-Berg, 5 kil., vicinal à Beersel.

VAN DER STEGEN DE SCHRIECK, comte Rodolphe, ^{comte} de et à Kessel, Anvers, ^{comte} à Lierre, ^{comte} à Kessel. — Anvers, 18, rue Oudaen, ^{comte} 2062.

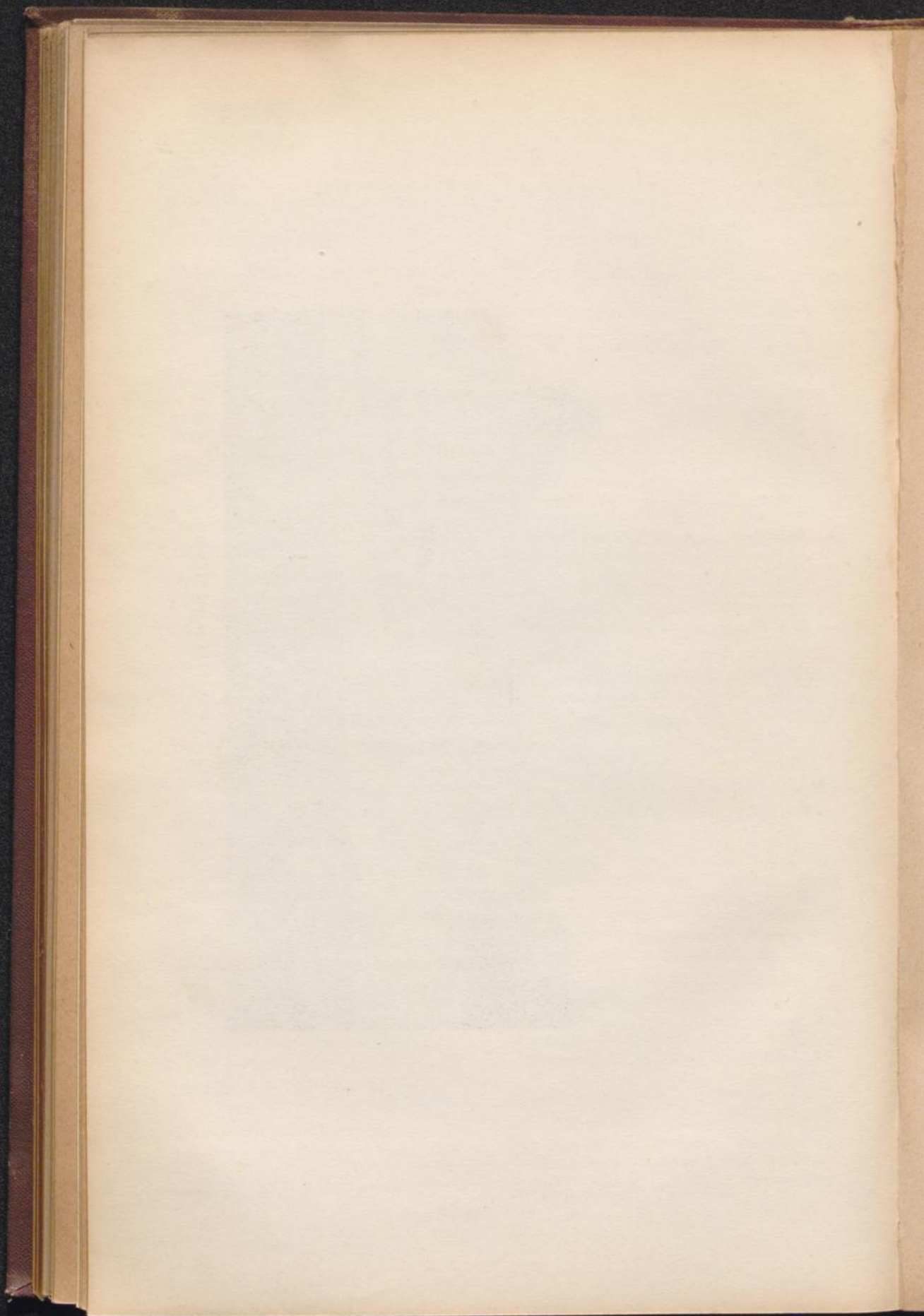
VAN DER STEGEN DE SCHRIECK, comte Alexandre, ^{comte} de Beeck, à Wespelaer, Brabant, ^{comte} à Wespelaer. — Louvain, 116, rue de la Station.

VAN DER STEGEN DE SCHRIECK, comte Eugène, et comtesse, née de Cesve de Rosée, ^{comte} du Bois de Rosée, à Rosée, Namur, ^{comte} à Rosée, ^{comte} à Florennes, 7 kil.

- DE STEINLEIN - SAALENSTEIN, comtesse douairière, née Nagelmackers, ¹⁸²² de et à Comblain-au-Pont, Liège, ¹⁸²² à Comblain-au Pont.
- STELLINGWERFF, G., juge de paix, ¹⁸²² de Saint-Paul, à Lummen, Limbourg, ¹⁸²² à Lummen, ¹⁸²² à Schuelen. — Hasselt, rue de Maestricht.
- STELLINGWERFF, Victor, ¹⁸²² à Hasselt, Limbourg, ¹⁸²² à Hasselt.
- STERN, Herman, villa, avenue de Watermael, 7, à Boitsfort, Brabant, ¹⁸²² à Boitsfort, ¹⁸²² 4079. — Bruxelles, 36, rue du Congrès, ¹⁸²² 754.
- STEURS, Edmond, ¹⁸²² du Bocage, à Givry, Hainaut, ¹⁸²² à Givry, ¹⁸²² à Harmignies, 3 kil, ¹⁸²² 7.
- STEVELINCK, Désiré, ingénieur, villa, avenue Marie-Henriette, à Forest, Brabant, ¹⁸²² à Forest, ¹⁸²² 4454. — Bruxelles, 4, rue de la Tribune, ¹⁸²² 3462.
- VAN DER STICHELE DE MAUBUS, baron Bruno, ¹⁸²² de Villers, à Villers-lez-Heest, Namur, ¹⁸²² à Rhisne, ¹⁸²² à Vedrin, 3 kil.
- STIÉNON, L., docteur en médecine, professeur à l'Université de Bruxelles, villa à Boitsfort, Brabant, ¹⁸²² vicinal à Boitsfort. — Bruxelles, 5, rue du Luxembourg.
- STILLEMANS, Monseigneur, évêque de Gand, ¹⁸²² à Meirelbeke, Fl. or., ¹⁸²² vicinal à Meirelbeke. — Gand, palais épiscopal.
- STINGHAMBER, Emile, banquier, Consul de Turquie et de la République de l'Equateur, ¹⁸²² de Scheutveld, chaussée de Ninove, 455, à Molenbeek-St-Jean lez-Bruxelles. — Bruxelles, rue des Minimes.
- DE STOCKHEM, baronne douairière, née de Périlleux de Rochelée, ¹⁸²² à Amay, Liège, ¹⁸²² à Amay.
- STOCLET, Mme A., ¹⁸²² d'Ostemezée, à Anthée, Namur, ¹⁸²² à Anthée, ¹⁸²² à Hastière-Lavaux, 7 kil.
- DE STOLBERG - WERNIGERODE, comtesse douairière Joseph, née comtesse de Robiano, ¹⁸²² de et à Tervueren, Brabant, ¹⁸²² à Tervueren.
- STORMS, O., ¹⁸²² de la Grille de fer, à Tronchiennes, Fl. or., ¹⁸²² à Tronchiennes.
- STORMS, J., ¹⁸²² de et à Oirbeek, Brabant, ¹⁸²² à Tirlemont.
- STORMS, F., et Mme, née de Wouters, ¹⁸²² de et à Hackendover, Brabant, ¹⁸²² à Tirlemont.
- STORY-VOORTMAN, Henri, ¹⁸²² à Maria-kerke lez-Gand, Fl. or., ¹⁸²² à Gand, ¹⁸²² à Tronchiennes, ¹⁸²² 249. — Gand, 37, boulevard du Jardin Zoologique, ¹⁸²² 519.
- VAN DER STRATEN-PONTHOZ (famille de comtes), ¹⁸²² de Ponthoz, à Clavier, Liège, ¹⁸²² à Clavier, 5 kil., vicinal à Attrin. — Bruxelles, 101, rue Belliard.
- VAN DER STRATEN-PONTHOZ, comtesse douairière Charles, née comtesse de Beaufort, ¹⁸²² de et à Spy, Namur, ¹⁸²² vicinal à Spy. — Bruxelles, 29, rue Belliard.
- VAN DER STRATEN-PONTHOZ, comtesse douairière Louis, née de Biolley, ¹⁸²² de et à Rossignol, Luxembourg, ¹⁸²² à Marbehan, 4 kil.
- VAN DER STRATEN-WAILLET, baron, colonel en retraite, et baronne, née baronne de Roisin, ¹⁸²² de et à Honnay, Namur, ¹⁸²² à Beauraing, ¹⁸²² à Pondrôme, 3 kil., vicinal à Wellin.
- VAN DER STRATEN-WAILLET, baron Charles, conseiller provincial, et baronne, née de Roest d'Alkemade, ¹⁸²² de et à Waillet, Namur, ¹⁸²² à Marche, ¹⁸²² à Marche et à Aye, 4 kil.
- STRENS, Henri, ¹⁸²² à Trazegnies, Hainaut, ¹⁸²² à Trazegnies.
- STRYBOS, Paul, ¹⁸²² de Belgrano, à Calmpthout, Anvers, ¹⁸²² à Calmpthout. — Anvers, 21, avenue de l'Industrie.



CHATEAU DE MEERSSEN A M. STEVENS.



- STUCKENS, Alexandre, ¹⁸¹⁸ de Terlinden, à Ternath, Brabant, ¹⁸¹⁸ à Ternath, 2 kil.
- SUEMONT, A., ¹⁸¹⁸ d'Alensberg, à Moresnet, Liège, ¹⁸¹⁸ à Montzen-Moresnet.
- o' SULLIVAN DE TERDECK, Eugène, et M^{me}, née Thompson, ¹⁸¹⁸ Van der Noot, à Meldert, Fl. or., ¹⁸¹⁸ à Moorsel, 4 kil.
- SUPPES, M^{me}, ¹⁸¹⁸ à Oostacker, Fl. or., ¹⁸¹⁸ vicinal à Oostacker, ¹⁸¹⁸ à Langerbrugge, 2 kil.
- SURMONT, M., ¹⁸¹⁸ à Mortsel, Anvers, ¹⁸¹⁸ à Vieux-Dieu, ¹⁸¹⁸ à Mortsel.
- SURMONT DE VOLSBERGHE, baronne douairière Henri, née de Ghellinck de Walle, ¹⁸¹⁸ Ten Velde, à Lovendegem, Fl. or., ¹⁸¹⁸ vicinal à Lovendegem. — Gand, 14, rue Longue des Pierres.
- SURMONT DE VOLSBERGHE, baron Arthur, sénateur, ¹⁸¹⁸ à Voormezele, Fl. occ., ¹⁸¹⁸ à Ypres, 5 kil, vicinal à Voormezele, ¹⁸¹⁸ 13. — Ypres, rue de Lille, ¹⁸¹⁸ 8. — Bruxelles, 1, rue Latérale.
- SWINNEN, Gustave, notaire, et M^{me}, née Vander Plassche, ¹⁸¹⁸ de et à Visse-naeken-St-Martin, Brabant, ¹⁸¹⁸ à Tirlemont, ¹⁸¹⁸ 13. — Tirlemont, 40, rue Neuve, ¹⁸¹⁸ 5.
- SYSTEMANS, Georges, avocat, et M^{me}, née de Laveleye, villa La Brise, à Boitsfort, Brabant, ¹⁸¹⁸ à Boitsfort, ¹⁸¹⁸ 2818.

