

DISPUTATIO PHILOSOPHICO-
LOGICA.

De

ORTIS REALIBUS
SIVE COMPOSITIS, DIS-
TRIBUTIONE ET
definitione.

Quam,

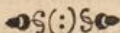
Auxiliante DEO,

PRÆSIDE

DN. JOHANNÆ-HENRICO ALSTEDIO,
in incluta Herbornæa publico exa-
mini subjiciet

ALEXANDER STUTTEN
Sigeno-Nassovius.

*Cum dies diem doceat, in labore mini-
mè desperandum.*



HERBORNÆ NASSOVIORUM.

Ex officina typographica Christophori Corvini.

clō 15 C XI.

CLARISSIMO, CONSULTIS-
SIMO, MULTARUMQUE RERUM USU
præstantissimo viro, DN. JACOBO SCHICKHARDO,
Illustris & Generosi Comitis & Domini, DN. JOHAN-
NIS Senioris, Comitis in Nassau, Catzenelnbogen,
Vianden & Dietz, &c. Consiliario prudentissimo:

NEC-NON

Eximiâ doctrinâ & pietate spectatissimo viro, DN. AN-
TONIO JUNG, ejusdem illustris & generosi herois
ac D. DN. JOHANNIS Senioris in Nassau &c. Qua-
stori gravissimo:

UT ET

Speçtabili præstantiq; viro, DN. FRIDERICO PIT-
HAN, supradicti illustris ac generosi Comitis JOHAN-
NIS Senioris in Nassau &c. Cellario fidelissimo:

ET


DD. THOMÆ & JACOBO STUTTENIIS, fratribus
germanis,

*Hasce studiorum suorum primitias in submissionis,
observantia & gratitudinis σημείον*

DD. C. & O.

RESPONDENS.

T H E S I S I.

 Um nullum studiorum genus, qualecunq; etiam illud sit, dextrè & feliciter tractari possit, lumine Logico extincto (unde Logica non ab re vocatur ὄργανον ὀργανῶν & χεῖρ φιλοσοφίας, item lucerna lumen reliquis artibus præbens) necessarium esse duximus, ex Logicâ, ingenii exercendi causâ, qualem qualem exercitationem proferre.

I I.

In tam latum verò Logicæ campum ingressi loci illi præ cæteris placuerunt, qui de distributione & definitione agunt, quos locos aliâs orta realia vocant, ad differentiam conjugatorum & notationis, quæ sunt orta nominalia. Idè verò maximè dicti loci placere, quia essentiam rei cujusq; nobis veluti ob oculos ponunt; definitio quidem implicitè, distributio autem explicitè. Unde definitionem perimetro, distributionem diametro solent comparare. Hinc Socrates apud Platonem pronunciat, se eum qui singula convenienter distribuere, & prudenter definire possit, tanquam Dei vestigia secuturum. *Plato in Phædro.*

I I I.

A distributione igitur initium facientes, illam sic definimus: *Distributio est argumentum ortum, cum totum in partes distribuitur.* Ex genere hujus distributionis tria consecutaria fluunt. 1. Quòd distributio oriatur ex argumentis primis. 2. Quòd perinde sit ad id quod arguit, sicut primum unde oritur. 3. Quòd in illa arguitione ortorum sit symbolum primorum.

I V.

Totum est, quod continet partes. Idq; in distributione ex causis vocatur *integrum*, in distributione ex effectis *genus*.

V.

Ex definitione totius quid pars sit, facillimè cognoscitur; nempe, *pars est qua continetur à toto*, seu cujus essentia omnis à toto dependet: Idèq; partibus singulis accuratiùs inspectis, totius natura penitus co-

gnoscitur. Totum enim cognoscitur cognitione vel confusâ & indistinctâ, vel distinctâ.

V I.

Pars in distributione ex causis membrum, in distributione ex effectis appellatur species.

V II.

De toto & partibus sequentia observentur.

I. *Omne totum heterogeneum differt à suis partibus essentialiter, etiam simul sumtis:* Secus in homogeneo, in quo partes à toto non differunt καὶ ἐστὶν; ut, particula aquæ non differt ab aqua tota essentialiter, sed duntaxat ἀριθμῶ. Hinc partes totius heterogenei vocantur *disimilares*: quia non retinent nomen totius. Nec enim dicere possum, lapis est ædificium. At partes totius homogenei vocantur *similares*, quia retinent nomen totius. Rectè enim dico, Gutta est aqua.

II. *Quod predicatur de toto, non continuò de hâc vel illâ parte predicandum est.* Est enim consequens inconsequens: homo est mortalis. Ergo anima est mortalis: Nam homo est mortalis καὶ ἄλλο, vel si mavis, κατὰ π. Et hoc exemplum commodè referes ad theoremata 4.

III. *Toto composito sublato, non semper tolluntur omnes & singule partes.* Dicimus non semper: quia interdum accidit contrarium. Interim tamen toto sublato, pars definit esse pars, non autem continuò definit esse ens. Pars enim consideratur, vel absolutè, vel relatè. Videt theoremata 6.

IV. *Quod predicatur de parte, quatenus pars est, id etiam predicatur de toto secundum illam partem.*

V. *Destructâ unâ principali parte, totum destruitur.* Quæ regula non de speciebus, sed de partibus loquitur. A specie enim ad genus non argumentamur negativè, nisi omnes species recenseantur: sicuti contrâ à genere ad speciem non valet illatio affirmativè. Neq; enim sequitur: Est animal, Ergo est asinus. Huc facit illud: à non distributo ad distributum, & contrâ, non valet consequentia.

VI. *Pars à toto avulsa non amplius dicitur pars, nisi æquivocè.*

V III.

Cæterùm Peripatetici distinguunt partes essentielles ab integralibus hoc modo; quòd illæ dicantur quæ proximè rei ἐστὶν constituunt & absolvunt. Sic anima rationalis & corpus sunt partes essentielles hominis:

minis: hæ verò quæ faciunt ne totum sit mutilum & mancum, ut pes manus, &c. sunt partes corporis humani integrales. Illæ faciunt ad totum, hæ ad totum & partem. Sic vides partes integrales esse partes partium essentialium.

IX.

Porrò inter distributionem & distributum æqualitas quædam est, qua alterum neq; latius altero est neq; angustius, quæ æqualitas *reciprocatio* dicitur. Quæ si observata non fuerit, distributio vitiosa est, quia tum distributio vel latior est, vel angustior suo distributo, quod repugnat naturæ ortorum. Per reciprocationem autem hîc non intelligimus axiomaticam conversionem, quæ in reliquis etiam argumentis fieri potest. Hæcquæ distributionis reciprocatio plenius & specialius propriis nominibus adhibitis declaratur à Ramo, dum ait: *ut distinctio totius in partes distributio, sic collectio partium ad constituendum totum inductio dicitur.*

X.

Distributio sumitur ex argumentis consentaneis, ita tamen, ut inter partes sit dissenfio. Partes enim inter se debent dissentire, & cum toto consentire. Proinde distributiones ex adversis sunt omnium optimæ. Nam ibi duo velut è regione sibi perpetuò adversantur. Et hoc sensu rectè dicitur, argumenta consentanea esse dissentanea, v.g. causa & effectum consentiunt & dissentiant. Consentiant in essendo, dissentiant in prædicando.

XI.

Ex diversis relatisq; distributiones, ut & contradicentibus & privantibus. minus laudabiles sunt; cum diversa non re, sed ratione solâ dissentiant; in relatis etiam affectio consentanea comprehendatur; privantia verò & contradicentia cum sint contraria negantia, quorum alterum ait, alterum negat idem, accuratæ distributiones inde peti nequeunt: quandoquidem negatio non dicit partem à toto contineri aut ei adesse, sed quòd à toto absit.

XII.

Haftenus generales quasdam distributionis affectiones præmisimus; ad species accedendum. Distributiones itaq; pro natura totius & partium alia sumuntur ex absolutè consentaneis, alia ex modo quodam consentaneis. Ex illis sumuntur distributiones ex causis & effectis: Ex his distributiones è subjectis & adjunctis.

XIII.

*Distributio ex causis est, quando partes sunt causa totius. Fit q̄, vel ex efficiente, ut, verbum Dei scriptum est partim à Prophetis, partim ab Apostolis: vel ex materia, ut, conficitur domus partim ex ligno, partim limo, partim lapidibus: vel ex forma, ut, quantitas alia est continua, alia discreta: vel deniq; Ex fine, quædam ars ad bene loquendum, quædam ad bene discedendum &c. est inventa. Atq; distributio hæc proprio nomine *partitio* dicitur.*

XIII.

In hac distributione ea excellit, qua integrum in sua membra distribuitur, idq; propter causas *ἁσιν*, seu *ἁσιν*, quæ in perfectiorem rei cognitionem nos ducunt. Membra enim causarum essentialium, videlicet materiæ & formæ, certissima. Aliter se res habet in causis *ἁσιν*, five externis.

XV.

In constitutione integri unumquodque membrum sese totum tam secundum materiam quàm secundum formam integro in unitatem essentiæ tradit, id quod non fit in distributione ex efficientibus. Efficiens enim causa externa est, quæ rem effectam non ingreditur: materia verò & forma internæ causæ sunt, quæ dum rei essentiæ ingrediuntur, eam constituunt, unde *οὐσαντι*, id est, *constitutiva*, nuncupantur.

XVI.

Partitio ad membra quàm paucissima revocanda est. Hic canon maximè ab oratoribus & concionatoribus observandus est. Nimia enim multitudo partium auditor turbatur. Vide Keckerm. in Eccles. rhet. lib. I. c. 6. Numerus si definiendus est, ternarius, vel quaternarius placet, si binarius non datur.

XVII.

*Hæc, de distributione ex causis. Distributio ex effectis est, quando partes sunt effecta totius: id est, cum partes respiciunt totum, ut effectum suam causam: utq; distributio ex causis partitio: sic distributio ex effectis *diviso* dicitur: Illic membra sunt, hîc vero formæ, quæ aliàs idæ appellantur.*

XVIII.

Ut in distributione ex causis ea distributio excellit, qua integrum in sua membra dividitur: ita in hæc ea, quæ genus in species distribuitur, laudem

laudem meretur: Et quidem idèd, quia continet causas, quæ communi-
ter ad ipsius species attinent: omnis autem cognitio judicatur accurata
& exquisita, quæ ex causis est, juxta illud, *Scire est rem per causas cognoscere*,
sciriq; demum creditur cujus causa tenetur; causæ verò istæ sunt mate-
ria & forma communis, quæ vulgò generica dici solet.

XIX.

Genus est totum partibus essentielle: seu ut Philip. Melancht. definit, ge-
nus est nomen commune multis speciebus. & prædicatur de eis in quæst.
Quid sit, sed imperfectè. Genus enim sese totum quantum quantum
est, speciebus communicat, ita ut quicquid per se de genere prædicatur,
etiam de speciebus prædicari possit. Quocirca à Platone eleganter dici-
tur tribus. Addidimus *imperfectè:* quia perfectè in quid sit de speciebus
prædicatur sola definitio.

XX.

Estq; duplex: generalissimum, & subalternum.

XXI.

Genus generalissimum est, cujus nullum est genus. Seu quod in ordine
multorum est summum, nec supra se habet aliud, à quo essentiam acci-
piat, qualia sunt capita prædicamentorum, vel etiam vocabulum en-
tis, quod de substantia & accidente seu omnibus omnino rebus prædi-
catur (nulla enim res est quæ non sit ens) de ipso autem ente aliud nihil
tanquam genus prædicari potest. Hoc perfectè definiri non potest,
quia est naturæ maximè indeterminatæ.

XXII.

Genus subalternum est, quod hujus species, illius autem genus est: seu quod
respectu superiorum species, respectu inferiorum genus est. Ut virtus
respectu habitus est species, respectu justitiæ, temperantiæ, fortitudinis,
genus est.

XXIII.

*Species est pars generis, quæ quicquid generis est sibi sumit, & quia
pars, necesse est ut ab alia parte distinguatur, quam distinctionem per
formam vel saltem quod formæ proximè adhæret, fieri necesse est. Hæc
autem forma actu generi non inest, sed potentiâ, unde genus à Schola-
sticis doctoribus vocatur *totum potestatis*: Hinc illud Scholasticorum: *In
specie plus est quàm in genere.**

XXIV.

Species est, vel specialissima, vel subalterna.

XXV.

Species specialissima dicitur, quæ est individua in species alias. Alii sic describunt: Species specialissima est proxima individuis, de quibus prædicatur in quid, ut homo, equus, leo. Hic enim nonnulli distinguunt inter ατομον, & εἶδος εἰδικώτατον.

XXVI.

Species subalterna est species superioris cui subicitur, & genus inferioris de quo prædicatur, seu quæ respectu superiorum est species, respectu inferiorum genus: ut, animal respectu substantiæ est species, respectu hominis est genus.

XXVII.

Genus & species sunt ejusdem prædicamenti: Quæcunque enim essentiam & naturam habent communem, ejusdem sunt ordinis.

XXVIII.

Nihil de genere dici potest, quin idem de quavis specie dici sit necesse. Est enim genus speciebus suis essentialia, ideoq; singulis speciebus ὅσα ἔνεργεία inest, videlicet ratione essendi & causandi, quia genus nusquam habet suum ἕν nisi in speciebus. Dicitur etiam δυνάμει inesse. Si intelligatur δυνάμει indeterminatio seu genus imperfectionis. Unde tale ὑπόθεσις sequitur: Ex affirmatione speciei sequitur affirmatio generis.

XXIX.

Genus naturâ prius est suis speciebus. Potest enim definiri & intelligi sine mentione specierum, nec sumit à speciebus notitiam. Et quia genus naturâ prius est speciebus, est etiam naturâ notius, ideoq; generalia in artibus præmittenda specialibus. Genus autem prius est speciebus ordine doctrinæ, posterius verò inventionis, nimirum quia generis definitio ex speciebus colligitur: universalia enim quo ad methodum inveniendi posteriora sunt, quo ad methodum verò docendi priora.

XXX.

Genus de specie prædicatur ὁμωνύμως: Sunt enim, ut suprâ thes. 28. diximus, ejusdem prædicamenti. Hoc est quod Aristoteles dixit lib. 4. topic. cap. 2. Si quid de specie in concreto prædicatur, id ejus genus esse non potest. Malè igitur dico, Albedo est colorata, sed rectè, est color.

XXXI.

Quicquid est speciei vel causa, vel subjectum, vel accidens, genus ejus esse non potest.

XXXII. Dis-

XXXII.

Distributio ex modo quodam consentaneis succedit, subjectis scilicet & adjunctis. De quibus monere nihil attinet. Est enim illa distributio revera non alia à distributione generis in species. Siquidem species subjectorū & adjunctorum nominibus appellantur. Cū itaq; nova distributionis forma hīc nulla sit, sed eadem, quæ proximè præcedit: præcepta de eā tradere supervacaneum esse censuimus.

XXXIII.

Prima igitur ortorum realium seu compositorum specie absoluta, rectā nos ad alteram, definitionem scilicet, accingemus.

XXXIV.

Definitio est argumentum ortum, cū explicatur quid sit res. Hic repetantur, quæ suprā thes. 3. monuimus. seu ut alii: Definitio est oratio, in qua quid sit res, exponitur. Dicitur Græcè *ὁρισμός*: quod nomen à mensuris & agrorum terminis definitis huc translatum est.

XXXV.

Definitio vicissim definito argui potest, hucq; facit illud: Cui convenit definitio, eidem & definitum: & contrā.

XXXVI.

Definitio duplex est, perfecta & imperfecta. Consentit hæc cum vulgari Logicoꝝ divisione, in essentialē, causalem, collectam ex coarctatione partium dividendum, & tandem accidentalem. De perfectā seu essentiali primò, de imperfectā causali, partiali & accidentali postea tractabimus.

XXXVII.

Perfecta seu essentialis definitio est, quæ constat è solis causis essentialibus constituentibus: quales causæ genere & formā comprehenduntur: seu perfecta definitio, aliàs essentialis est, cujus differentia sumitur ex substantialibus rei proprietatibus.

XXXVIII.

Omnis perfecta definitio debet constitui juxta seriem vel ordinem predicabilium: primo loco species seu definitum, secundo genus, tertio differentia ponendæ sunt, ut, homo est animal rationale.

XXXIX.

Species sumitur prout offertur. Genus depromitur ex predicamentis, differentia verò sumuntur, vel ex predicamentorum divisionibus, vel ex proprietatibus na-

civis, vel ex partibus, vel ex causis, vel ex accidentibus, vel à contrariis; ut ignis est in substantiæ categoriâ, ibiq; proximum ejus genus est elementum. Differentia verò ex accidentibus ejus sumitur, quæ sunt calidum & siccum. Ita, ignis est elementum calidum & siccum.

X L.

Conditiones generales definitionis hæ sunt: 1. definitio debet convenire ad ordinem predicabilium & predicamentorum: 2. sermo definitionis debet esse perspicuus, carens ambiguitate: 3. debet complecti præcipua rei membra, ut nec angusta nimis sit, nec nimis latè pateat: 4. talis etiam esse debet ut possit conversio fieri sub simili veritate. Copiosius Aristoteles 6. topic. per totum.

X L I.

Conditiones generis hæ sunt: 1. genus debet esse ejusdem predicamenti cum specie: 2. debet esse de natura speciei: 3. debet latius patere: 4. debet posse converti cum specie, sed per accidens: 5. debet esse proximum, quantum potest; sed si proxima non sunt præstò, remotà sumere licet: ut in illo, animal est substantia corporea, animata, sentiens. Copiosior de his Aristoteles in 4. το πικρόν.

X L I I.

Differentiarum conditiones hæ sunt: 1. videndum est ut sint vera. 2. ut proxima. 3. ut præcipua, quantum quidem fieri potest. Hæc ferè ea quæ Aristoteles in 5. topicorum.

X L I I I.

Definitio perfecta hætenus fuit: sequitur imperfecta, seu descriptio, quæ est definitio ex aliis etiam argumentis rem definiens.

X L I V.

Descriptio autem, cum sit definitio, reciproca etiam esse debet, ut cum suo definito converti possit. Tot ergo argumenta tum communia, tum propria colligenda sunt, donec rei descriptæ natura ob oculos posita & ab aliis distincta videatur.

X L V.

Descriptio, ut supra attigimus, est vel causalis; vel partialis, vel accidentalis.

X L V I.

Causalis vocatur, cujus differentia sumitur ex causis, ut Evangelium est doctrina divinitus per filium Dei ex sinu patris allata, offerens remissionem gratuitam omnibus verè in Christum credentibus.

X L V I I. Pat-

XLVII.

Partialis vocatur, cujus differentia sumitur ex partibus: ut Philosophia est doctrina de sermone, natura & moribus. Collectiva enim non possunt perfectè definiri.

XLVIII.

Accidentalis vocatur, cujus differentia sumuntur ex accidentibus: ut, terra est elementum frigidum & siccum, omnium elementorum gravissimum & infimum.

XLIX.

Accidentalis verò definitio fit assumptis ad genus subjecto, efficiente, sine & objecto. Intelligendum nimirum hoc de accidentibus indeterminatis. Hæc cum extranea sint, facillè conijcere est, omnes accidentales esse ἐκ ἀπορίων. Atq; hæc de ortis realibus sive compositis tractasse sufficiat.

COROLLARIA.

I.

Logico-Theologicum.

AN Deus Logicè definiri possit? Dist. Aut Deus consideratur ut in se est, aut quantum à nobis comprehendi potest: Illo modo ut nobis est incomprehensibilis, sic quoq; definiri nequit. Hoc verò modo ut nobis sese applicat (quod Græci vocant συγκαταβαίνειν) per quandam analogiam definiri potest ex genere, & differentia, cujus vicem attributa suppleant.

II.

Physicum.

De elementorum numero non conveniunt Physici; nos quaternarium amplectimur contra Timplerum & alios, freti argumentis cùm Physicis, tum Mathematicis.

III.

Ethicum.

An hospites sint domini peregrinorum? N.

IV.

Oeconomicum.

An liceat marito uxorem verberibus tractare? Aff. Sed leviter, dum ne castigationis modum excedat. Consentit Decius in l. fœm. de R. J.

V.

Politicum.

An Judæi in civitate bene constitutâ tolerandi? Videatur eruditissimus Keckermannus in disputationibus suis, disputatione 33. thes. 3.

VI.

Juridico-Theologicum.

An infideles cum Christianis matrimonio jungi debeant? Neg. Est enim matrimonium divini & humani Juris communicatio. Ad formam enim (teste P. Martyre) id quoque spectat, ut communicatio Juris divini inter eos habeatur; oportet siquidem ut ejusdem sint religionis & humaniter communicent. Hæc P. Martyr.

Gloria sit soli qui regit astra poli.

Partialis vocatur, cuius
est doctrina de sermone,
sunt perfectè definiti.

Accidentalis vocatur,
est elementum frigidum
mum & infimum.

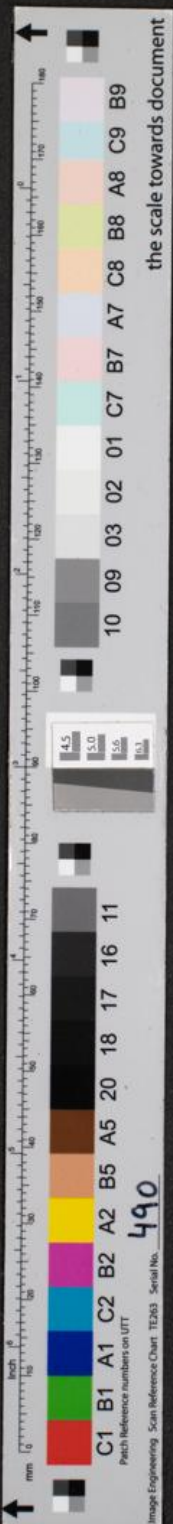
Accidentalis verò
ciente, sine & objecto. In
indeterminatis. Hæc cum
cidentales esse in analogia
tractasse sufficiat.

CO

AN Deus Logicè de
in se est, aut quantum
nobis est incomprehensibilis
do ut nobis sese applicat
dam analogiam definiti
tributa supplet.

De elementorum
marium amplectimur cum
Physicis, tum Mathematicis

An hospites sint



phia
pos-

erra
iffi-

ffi-
ibus
s ac-
sitis

ur ut
o ut
mo-
uan-
n at-

ater-
cùm