

Das Großherzogthum Sachsen-Weimar-Eisenach. **)

(liegt in drei abgesonderten Stücken und einer kleinen Parzelle zwischen 27° 33' bis 29° 58' östl. Länge, und 50° 25' bis 51° 27' nördl. Breite.)

Flächeninhalt.

66,00 geographische □ Meilen.

Volksmenge.

193,036 Einwohner (für 1827.)

Wohnplätze.

32 Städte, 12 Marktflecken, 430 Amtsöfizer, 185½ Gerichtsorte, 28 Großherzogliche Schlösser, 185 Rittergüter, 53 Cammergüter, 39,353 Häuser.

Boden.

Bestentheils Gebirgs- und Hügeland, jedoch sehr fruchtbarer fetter Boden. — In Süden und Südosten des Eisenschers Gebiets befindet sich das Thüringer Waldgebirge, das sich an die Rhön lehnt. Der Ettersberg bei Weimar ist eine Fortsetzung dieses Gebirges. Der höchste Punkt ist der Kückshain bei Jemenau, der an 2700 Fuß Höhe erreicht.

Flüsse.

1) Die Saale durchströmt nur das Land auf der östlichen Seite; 2) die Ilm, an der die Hauptstadt des Landes liegt; 3) die Elster durchströmt den Neustädterkreis; 4) die Weira bei findet sich im Eisenschchen, zu ihr gehören: die Zella, die Ulfers, die Suhl, die Hölzel.

Gesundbrunnen.

Bei Zella und bei Kuhl.

Bewohner.

Diese sind, bis auf wenige Juden, Deutsche Abkunft mit Thüringischer Mundart. Sie bekennen sich der Mehrzahl nach zur lutherischen Kirche.

Hauptzweige der Industrie.

Obgleich dem Ackerbau große Schwierigkeiten entgegen stehen, so liefert er doch Korn im Ueberschuß, besonders im Amte Müldedt; auch der Neustädterkreis ist sehr Getreidereich, nur die Eisenschher Pflanze steht hierinnen etwas zurück und nur Hafer wird in dieser Gegend reichlich gebauet. — Was den Gemüthsbau anbelangt, so erntet man vorzüglich Kopfsahl, Kartoffeln, Weizenbrot und Kohlrabi. — Von Fabrikarbeiten sieht man auf den Fluren Flach, Kabbseamen, Webn, Hanf und Hopfen. — Der Obstbau ist sehr ergiebig und hierinnen zeichnen sich Zwetschen,

Obheimer Kirchen und Kessel besonders aus. — Der Weinbau bei Jena und Kunitz ist ganz unbedeutend. — Die heilreichsten Gegenden befinden sich im Neustädterkreise und im Amte Jemenau. — Der Bergbau nur bei Jemenau auf Eisen, ungefähre jährlich 7500 Centner, und auf Braunkohl; bei Kammerberg auf Steinkohl, 11,000 Centner jährlich, und bei Kaltenordheim auf Braunkohl ist nicht von Erheblichkeit. Bei Kreuzburg befindet sich eine Saline; wichtiger für das Land sind die Thongruben und Seidenbrüche. — Die Hornviehzucht, ohne Ausfuhrartikel zu sein, zeichnet sich im Neustädterkreise und im Eisenschchen aus. Mit großer Sorgfalt werden im Weimarschen die Schäfereien betrieben, die gewonnene Wolle geht zum Theil als Electoralwolle nach England. Eine der schönsten Weidenschäfereien sieht man zu Oberweimar. — Die Jagd zeichnet sich besonders in Kleinwild aus; die Bienenzucht wird nur von Einigen betrieben.

Kunstfleiß.

Bedeutende Anzahl von Handwerkern, weniger Fabrikbeschäftigung. Apolda zeichnet sich durch seine Strumpfwirkerien, Weimar durch Tuch, Dress, und Leinwanderei, Neustadt durch seine Tuchwirkerien und Barckenwebereien, und das Eisenschche durch Bereitung von Halens, Seg, Kasch, Taml, Kamlett, Sammet, Seiden- und Wollenband, Wolleord, Festepyppe, Kuhl- und Wasserteufel aus. Die größten Leinwandereien sind zu Bürgel. Holzwaren, Pfeifenröhre, Messer und Holzstämme werden im Eisenschchen gefertigt. — Was das Brauwesen anbelangt, so werden besonders gute Biere zu Weimar, Oberweimar und Schwerscheid bereitet. Auf den größern Oekonomien findet man fast betriebene Brauwelldrehanereien.

Handel.

Das Land liefert im auswärtigen Handel Getreide, Wolle, getrocknetes Obd, Wacholderbeeren, wollenne Strümpfe, wollenne und baumwollene Zeuge, Barcken und leinene Waaren, Potesche, Leinwand, Kahlact, Eisenschher und Jemenauer Fabricate, braucht dagegen sehr viel andere Handhabungs- und Luxusartikel. — Eine eigentliche Handelsstadt findet man im Lande nicht, und nur Eisenach und Kuhl treiben eigentliche Handelsgeschäfte, übrigen haben 54 Ortschaften Jahemarttagerechtigkeit.

Münzen.

In Leinwand gilt der Louventersfuß, im gemeinen Leben herrscht leichtes Courant, den Speciedhaler zu 1 Nidit. 10 gl. ge-

rednet. In den Aemtern Weiß, Dornbach, Mühlheim und Kaltenordheim findet der 24 Guldenfuß statt. Ausgeprägte Landesmünze findet man gewöhnlich nur als Scheidemünze. Die Münzwerkstatt befindet sich zu Eisenach.

Maas.

a) Längenmaas. Die Schächisch Feinylger Elle gleich zwei Fuß. Die Ruthe hält 2000 Pariser Linien. b) Flächenmaas. Der Acker hält 140 □ Ruthen, jedoch wird die Ruthe bald zu 10, bald zu 12, bald zu 14 Fuß lang angenommen. c) Körnermaas. a) Fruchtmaas, dieses ist im Weimar, Eisenach, Jena und Apolda verschieden, der Weimarsche Schöffel hält 4490 Pariser Kubitjoll. b) Flüssigkeitsmaas, bei Wein das Ohm, bei Bier die Dorn; ein Ohm hält 2 Eimer, 1 Eimer 30 Bouteillen, die Bouteille 2 Nidit. d) Gewicht. Dieses ist gewöhnlich das Kölnner.

Unterrichtsanstalten.

Die mit Gotha, Korbuz, Weimingen und Altenburg gemeinschaftlich besitzende Universität Jena. Die Akademie der rechtschenden Künste zu Weimar. Die Gymnasien zu Weimar und Eisenach. Das Landeshullehrerseminar zu Weimar. Das Fortschlehrsintitut zu Kuhl. Die ökonomischen Anstalten zu Oberweimar, Kündendorf und Tiefurt. Die Hebammenschule zu Jena und Eisenach. Außerdem zählt man noch 69 Bürger Schulen, 543 Landschulen und 2 Schullehrerseminarien.

Böhlthätigkeitsanstalten und Versorgungshäuser.

Das Waisenintitut zu Weimar, das Waisenintitut zu Eisenach, die Irrenanstalt zu Jena, die Zuchthäuser zu Weimar und Eisenach, und das Leih- und Pfandhaus zu Eisenach.

Staatsverfassung.

Das Großherzogthum bildet einen Theil des Deutschen Bundes und hat mit den übrigen regierenden Häusern Sachsen Electoralischer Linie die 12te Stelle, führt aber im Plebis eine eigene Stimme. Die Landesverfassung ist repräsentativ. Das diesbezüglich zum Grunde liegende Gesetz ist vom 5. Mai 1816. Die Stände theilen sich in drei Abtheilungen: Rittergutebesitzer, Städte und Bauern. Diese drei Klassen senden Abgeordnete zur allgemeinen Landesversammlung, die ordnungsmäßig alle drei Jahre stattfindet und eine Cammer bildet, und zwar die Rittergutebesitzer 11, mit Einschluß eines Deputirten der Universität Jena, die Städte 10

*) Siehe die Karte von Norddeutschland.

**) Die statistischen Zahlenangaben sind größtentheils nach dem Staatshandbuche des Großherzogthums Sachsen-Weimar-Eisenach für das Jahr 1827.

und die Bayern 10. Ein besonderer Ausschuss des Landtags, welcher Vorstand genannt wird, versammelt sich jährlich zweimal unter dem Landmarschall. Die Rechte der Stände betreffen: die Bestimmung der Landesbedürfnisse, die Veranlassung bei Steuern und Ausgaben, die Prüfung der Rechnungen der Staatsbedürfnisse, Vortrag an dem Großherzog über Mißbräuche in der Regierung und Verwaltung, Beschwerdenführung über Minister und Chefs der Collegien, Theilnahme an der Regierung und Ernählung zweier Landräthe, so wie Präsentation zweier Beisitzer zu landschaftlichen Collegien. — Der jetzt regierende Großherzog, Carl August, bekennet sich nebst seinem Hause zur lutherischen Religion, und regiert seit dem 3. Septbr. 1775. — Der Ritterorden ist der der Wachsamkeit oder des Falken, 1732 gestiftet, und 1815 als Verdienstorden in 3 Klassen erneuert.

Staatsverwaltung.

Das höchste Staatscollegium ist das Staatsministerium, in welchem der Großherzog selbst, oder der Erbgroßherzog präsidiert. Es zerfällt 1) in das Departement für die Justiz (Justiz: Landesverwaltungs: Polizei: landschaftl. Steuern: sachen und Militair: Oeconomie: und Werbungsangelegenheiten); 2) in das Departement für Cammer: Domänen: Schul: und Kreis: sachen; 3) in das Departement für Höfliche und auswärtige Angelegenheiten. — Die höheren Central- und Landesbehörden sind: 1) das gemeinschaftliche Oberappellationsgericht zu Jena, als oberste Justizbehörde; 2) die Cammer als oberste Finanzbehörde, mit einer Deputation zu Eisenach. Der Cammer sind untergeordnet: das Cammerbau-, Berg- und Salinen-, Forst- und Jägerlei-, Seilelei-, Jägerhof- und Postwesen. Die Großherzoglichen Forsten theilen sich ab, in die Oberforstämter Eisenach, Jena, Weimar und Zillbach; außerdem besteht auch noch eine besondere Forstschätzungscommission. — Das Berg- und Salinenwesen wird verwaltet von der Braunkohlenwerkstätteninspektion zu Kaltenordheim, der Steinkohlenwerkstätteninspektion zu Kammerberg und der Salineninspektion zu Wilhelmshausen. — Was das Postwesen anbelangt, so steht selbiges mit Vorbehalt des Oberregiments, so wie aller Hoheitsrechte, dem Fürsten von Thurn und Taxis zu; 3) die Landesdirection als oberste Polizeibehörde, der die Sanitätscommission, das Schauffee- und Brückenbauwesen, die Feuerlöschanstalten und die Zucht: Jena- und Zwangsarbeitsanstalten untergeordnet sind; 4) das Landchaftscollegium für das landchaftliche Kassen-, Jägerlei: Steuern- und Vermessungswesen; zu diesem Ressort gehört auch das Brandversicherungscollegium, das mathematische Bureau, das Leibhaus und die Abgabengeldentnahme. — Als unmittelbare Commissionen bestehen: die für den Unterricht und das Erziehungswesen, die für das katholische Kirchen- und Schulwesen, die Oberbaubehörde und die Oberinspektion. — Als Provinzialcollegien fungieren: die Landesregierungen zu Weimar und Eisenach als zweite Justizbehörde; die Oberkonsistorien zu Weimar und Eisenach, die das Kirchen- und Schulwesen leiten, welches letztere untergeordnet sind: das

Waisen- und Verpflegungsinstitut, die Verwaltung der Landschulfonds, die Stadtmagistrate zu Weimar, Eisenach und Jena, das gemeinschaftliche Gymnasium zu Schleusingen, und die Schullehrerseminare zu Weimar und Eisenach. Verwaltet wird das Großherzogthum nach den zwei Provinzen Weimar und Eisenach, ersteres in 4, letzteres in 2 landräthliche Kreise getheilt. In Beziehung auf die Criminalpflege bezeichnet man als besondere Criminalstellen die zu Weimar, zu Weida, zu Eisenach und zu Dornbach; außerdem wird die Criminalpflege auch noch von den Justizämtern Müßdorf und Jümenau und von den Patrimonialgerichten zu Knau, Martinroda und Orpurg ausgeübt. Als untergeordnete Finanzbehörden gelten die 30 Rentämter.

Kirchenstat.

Die Mehrzahl der Einwohner bekennet sich zum lutherischen Kultus. Man kann annehmen, daß im Lande wohnen 176,265 Lutheraner, 9400 Katholiken, 6200 Reformirte, 1171 Juden (1822). — Die Seelsorge ist in Dörfern vertheilt, deren Vorköcher Pfarren heißen. Die kirchliche Eintheilung des protestantischen Theils des Großherzogthums ist folgende:

Kirchliche Eintheilung des Großherzogthums.

A. Im Weimarer, Jenaer- und Reusädter Kreise.

- 1) Ditters Alstedt, 11 Pfarren in 13 Kirchen und 15 Schulen.
- 2) Apolda, 15 Pfarren in 27 Kirchen und 29 Schulen.
- 3) Blankenhain, 11 Pfarren in 32 Kirchen und 28 Schulen.
- 4) Buttstädt, 24 Pfarren in 25 Kirchen und 35 Schulen.
- 5) Dornburg, 17 Pfarren in 26 Kirchen und 25 Schulen.
- 6) Großrudestedt, 18 Pfarren in 19 Kirchen und 27 Schulen.
- 7) Jümenau, 5 Pfarren in 9 Kirchen und 10 Schulen.
- 8) Jena, 21 Pfarren in 44 Kirchen und 39 Schulen.
- 9) Melchingen, 17 Pfarren in 29 Kirchen und 30 Schulen.
- 10) Neumark, 14 Pfarren in 14 Kirchen und 19 Schulen.
- 11) Neustadt an der Orla, 32 Pfarren in 70 Kirchen und 38 Schulen.
- 12) Tannroda, 14 Pfarren in 14 Kirchen und 25 Schulen.
- 13) Udesedt, 15 Pfarren in 19 Kirchen und 21 Schulen.
- 14) Weida, 20 Pfarren in 35 Kirchen und 36 Schulen.
- 15) Weimar, 1 Pfarre in 4 Kirchen und 1 Schule.

B. Im Eisenaacher Kreise.

- 1) Döberl Trarupberg zu Tiefenort, 4 Pfarren in 7 Kirchen und 8 Schulen.
- 2) Kraußburg, 7 Pfarren in 13 Kirchen und 17 Schulen.
- 3) Dornbach, 5 Pfarren in 11 Kirchen und 11 Schulen.
- 4) Eisenach, 14 Pfarren in 26 Kirchen und 23 Schulen.
- 5) Schleusingen, 6 Pfarren in 11 Kirchen und 13 Schulen.
- 6) Kaltenordheim, 8 Pfarren in 16 Kirchen und 17 Schulen.
- 7) Lengsfeld, 3 Pfarren in 3 Kirchen und 4 Schulen.
- 8) Lichtenberg zu Döhlen, 4 Pfarren in 3 Kirchen und 8 Schulen.
- 9) Wehla, 7 Pfarren in 8 Kirchen und 15 Schulen.

Summa in 293 Pfarren sind 512 Kirchen und 494 Schulen.

Das katholische Kirchen- und Schulwesen des Landes steht unter einer besondern Immediatcommission zu Eisenach.

Finanzzustand.

5,000,000 Gulden Landeschulden.

1,296,000 „ Cammerschulden.

Militair.

2070 Mann Bundescontingent, mit Kurhessen, Bayern, Nassau, den drei Anhalten und den zwei Schwarzburgen, die 2te Division des neunten Armeekorps bildend. Der active Bestand war 1822. ein Regiment Linieninfanterie zu 2122 Mann, eine Division Kavallerie zu 115 Mann und ein Korps Artillerie zu 42 Mann.

Topographie des Großherzogthums Sachsen-Weimar-Eisenach.

1) Provinz oder Fürstenthum Weimar.

495 Gemeindebezirke, 21 Städte, 4 Meist., 319 Amtsdörfer, 155 Gerichtsorte, 18 Großherzogl. Schlösser, 6 Burgruinen, 1 altes Bergschloß, 37 Cammergüter, 2 akademische Dotalgüter, 1 Allodgut, 130 Rittergüter, 109,037 Einw., 22,383 Häuser. 1^o Weimar: Jenaer Kreis.

Amt 1) Weimar mit Oberweimar und Kromsdorf, 48 Gemeindebezirke, incl. 1 Stadt, 1 Meist., 36 Amtsdörfer, 10 Gerichtsorte mit 3 Großherzogl. Schlössern, 5 Burgruinen, 9 Cammergüter, 11 Rittergüter, 11,141 Einw., 2693 Häuser. Amt 2) Müßdorf (Müßdorf), 12 Gemeindebezirke, incl. 1 Stadt, 10 Amtsdörfer, 1 Gerichtsort mit 1 Großherzogl. Schloß, 4 Cammergüter, 10 Rittergüter, 6289 Einw., 1090 Häuser. Amt 3) Weida und Tannroda, 25 Gemeindebezirke, incl. 2 Städte, 18 Amtsdörfer, 5 Gerichtsorte mit 2 Großherzogl. Schlössern, 3 Cammergüter, 5 Rittergüter, 6076 Einw., 1429 Häuser. Amt 4) Blankenhain, 32 Gemeindebezirke, incl. 3 Städte, 20 Amtsdörfer, 8 Gerichtsorte mit 1 Großherzogl. Schloß, 4 Cammergüter, 6 Rittergüter, 6444 Einw., 1448 Häuser. Amt 5) Buttstädt (Buttstädt), 23 Gemeindebezirke, incl. 3 Städte, 11 Amtsdörfer, 9 Gerichtsorte mit 1 Großherzogl. Schloß, 1 Cammergut, 12 Rittergüter, 11,837 Einw., 2817 Häuser. Amt 6) Bürgel mit Lautenburg, 21 Gemeindebezirke, incl. 1 Stadt, 20 Amtsdörfer, 1 Großherzogl. Schloß, 1 altes Bergschloß, 2 Cammergüter, 4262 Einw., 797 Häuser. Amt 7) Dornburg, 22 Gemeindebezirke, incl. 1 Stadt, 20 Amtsdörfer, 1 Gerichtsort mit 3 Großherzogl. Schlössern, 1 Cammergut, 4997 Einw., 1256 Häuser. Amt 8) Großrudestedt mit Dornbach, Schwansee und Hastebeu, 20 Gemeindebezirke, incl. 2 Meist., 11 Amtsdörfer, 7 Gerichtsorte mit 2 Großherzogl. Schlössern, 2 Cammergüter, 10 Rittergüter, 10,001 Einw., 2181 Häuser. Amt 9) Jena, 44 Gemeindebezirke, incl. 2 Städte, 38 Amtsdörfer, 9 Gerichtsorte mit 3 Cammergütern, 1 akadem. Dotalgut, 8 Rittergüter, 9083 Einw., 2099 Häuser. Amt 10) Jümenau, 10 Gemeindebezirke,

incl. 9 Amtsdörfer, 1 Gerichtsort mit 1 Rittergute, 1 Stalofabrikwerk, 1 Brauereiwerk, 2 Eisenhämmer, 2447 Einw., 338 Häuser. Amt 11) Oldisleben, 1 Gemeindebezirk, bestehend aus 1 Flecken mit 1 Cammergute, 1207 Einw., 221 Häuser. Amt 12) Remda. (Ist mit Jena vereinigt.) Amt 13) Kößla, 17 Gemeindebezirke, incl. 1 Stadt, 21 Amtsdörfer, 3 Gerichtsorte mit 1 Großherzogl. Schlosse, 2 Cammergüter, 1 akadem. Dotalgute, 1 Schloßereigute, 5 Rittergüter, 9193 Einw., 2104 Häuser. Amt 14) Lautenburz. (Ist mit Bürgel vereinigt.) Amt 15) Wieselbach, 18 Gemeindebezirke, incl. 17 Amtsdörfer, 1 Gerichtsort mit 1 Cammergute, 2 Rittergüter, 3643 Einw., 1402 Häuser.

1^b Kreis Neustadt.

Amt 16) Neustadt an der Orla, 84 Gemeindebezirke, incl. 3 Städte, 39 Amtsdörfer, 42 Gerichtsorte mit 2 Großherzogl. Schloßern, 1 Cammergute, 1 Eisenhammer, 1 Kupferhammer, 1 Schmelzhütte, 30 Rittergüter, 1 Bleichort. Amt 17) Weida mit Wildenfurt, 108 Gemeindebezirke, incl. 3 Städte, 47 Amtsdörfer, 38 Gerichtsorte mit 1 Großherzogl. Schlosse, 3 Cammergüter, 30 Rittergüter, 1 Papiermühle, 3 Eisenhämmer, 1 Burgwinne, 5 Schieferbrüche, 20,433 Einw., 3296 Häuser.

2) Provinz oder Fürstenthum Eisenach.

216 $\frac{1}{2}$ Gemeindebezirke, 6 Städte, 8 Märkt, 99 Amtsdörfer, 30 $\frac{1}{2}$ Gerichtsorte, 5 Großherzogl. Schloßer, 1 Burgwinne, 4 Bergschloßer, 53 Rittergüter, 14 Cammergüter, 35,338 Einwohner, 11,888 Häuser.

Amt 1) Eisenach, 54 $\frac{1}{2}$ Gemeindebezirk, incl. 1 Markt, 17 $\frac{1}{2}$ Amtsdörfer, 12 Gerichtsorte, 24 Höfe mit 1 Fabrik- und Badeort,

2 Großherzogl. Schloßern, 3 Bergschloßern, 21 Rittergüter, 3 Cammergüter, 2 Papiermühlen, 10,338 Einw., 2024 Häuser. Amt 2) Dornbach, 19 Gemeindebezirke, incl. 1 Markt, 13 Amtsdörfer, 7 Höfe mit 2 Cammergütern, 6021 Einw., 1188 Häuser. Amt 3) Geisa (Geisa), 23 Gemeindebezirke, incl. 1 Stadt, 21 Amtsdörfer, 1 Gerichtsort, 1 Papiermühle, 7035 Einw., 1149 Häuser. Amt 4) Gerungen mit Hausberkenbach, 17 Gemeindebezirke, incl. 2 Flecken, 11 Amtsdörfer, 2 Cammergüter, 2 Rittergüter, 6996 Einw., 1293 Häuser. Amt 5) Kalltenordheim, 16 Gemeindebezirke, incl. 1 Stadtflecken, 2 Märkt, 10 Amtsdörfer, 3 Gerichtsorte, 2 Großherzogliche Schloßer, 1 Burgwinne, 2 Rittergüter, 6990 Einw., 1420 Häuser. Amt 6) Krallenberg (Erasenberg) mit Zeaussee, 23 Gemeindebezirke, incl. 1 Markt, 8 Amtsdörfer, 2 Cammergüter, 2 Edelhofgüter, 4219 Einw., 799 Häuser. Amt 7) Kreuzburg (Erasburg), 19 Gemeindebezirke, incl. 1 Stadt, 8 $\frac{1}{2}$ Amtsdörfer, 9 $\frac{1}{2}$ Gerichtsorte, 1 Großherzogl. Schlosse, 13 Rittergüter, 5 Cammergüter, 1 Saalbau, 7883 Einw., 1480 Häuser. Amt 8) Leuggesfeld, (Patrimonialamt.) 3 Gemeindebezirke, incl. 1 Stadt, 2 Amtsdörfer, 7 Rittergüter, 4 Rittergüterwerke, 1 Papiermühle, 4409 Einw., 592 Häuser. Amt 9) Orlaheim vor der Höhe (Lichtenberg), 5 Gemeindebezirke, incl. 1 Stadt, 1 Markt, 3 Amtsdörfer, 1 Bergschloß, 2 Rittergüter, 3987 Einw., 940 Häuser. Amt 10) Wacha, 16 Gemeindebezirke, incl. 1 Stadt, 5 Amtsdörfer mit 1 Lehngute, 4434 Einw., 787 Häuser. Amt 11) Volkershausen, (Landgräflich Hessisches Patrimonialamt.) 14 Gemeindebezirke, incl. 5 Dörfer, 4 Rittergüter, 1306 Einw., 246 Häuser.

Nach der Eintheilung in landrättschastliche Bezirke bilden:

den 1ten landrättsch. Bezirk: die Justizämter Bürgel mit Lautenberg, Dornburg, Jena, Kößla; den 2ten die Justizämter Kallstedt, Großstadt, Oldisleben und Weimar jenseits des Elberbergs; den 3ten die Justizämter Berka mit Zeausdorf, Lautenhausen, Jümenau, Wieselbach und Weimar diesseits des Erbersbergs, incl. Remda; den 4ten die Justizämter Neustadt an der Orla und Weida; den 5ten die Justizämter Krallenberg, Kreuzburg, Gerungen und Eisenach; den 6ten die Justizämter Dornbach, Geisa, Kalltenordheim, Wacha und die Patrimonialgerichte Lichtenberg des Amtes Leuggesfeld.

Großherzogliche Stadtgerichte.

17 Gemeindebezirke, 3 Städte, 13 Dörfer, 5 Großherzogliche Schloßer, 2 Rittergüter, 2 Cammergüter, 28,641 Einwohner, 4082 Häuser.

- a) Stadtgericht zu Eisenach, 1 Gemeindebezirk, 1 Stadt, 8196 Einw., 1331 Häuser. b) zu Jümenau, 1 Gemeindebezirk, 1 Stadt, 2364 Einw., 393 Häuser. c) zu Jena, 6 Gemeindebezirke, 1 Stadt, 5 Dörfer, 1 Großherzogl. Schloß, 6013 Einw., 928 Häuser. d) zu Weimar, 5 Gemeindebezirke, 1 Stadt, 4 Dörfer, 4 Großherzogl. Schloßer, 2 Cammergüter, 10,514 Einw., 1083 Häuser. Hierüber noch e) Stadtgerichtskommissariat zu Stadtsulza, 4 Gemeindebezirke, 1 Stadt, 3 Dörfer, 2 Rittergüter, 1544 Einw., 147 Häuser.

Topographie der merkwürdigsten Orte.

Zusatz. Kr. bedeutet Kreis — A. Amt. — W. Markt. — H. Häuser. — E. Einwohner. — St. Stadtgericht.

All — Apo

A.

- Allstedt. (Allstedt.) Stadt, 21. Weimar-Jenauer Kr. 2. A. 288 H. 2020 E. In der Höhe. — Ein bei Justizamt und einer Superintendentur. — Eine Viertelstunde davon bei großherzoglich Schloß auf einem Berge, wo der Sitz des Kantonsrat 84 Jahren. — Centort. — Cammergut in der Höhe. Alpersunde. (Alpersund.) Dorf mit Ritterg. 2. Eisenacher Kr. 73 H. 102 E. Adertau. — Dorfschloß. Almannsdorf. Dorf, 16. Neustädter Kr. 16. A. Neustadt, 17 H. 22 E. Zum größten Theil dem Rittergute Zeusch, der übrige Theil unter 121 Neustadt unmittelbar gehörig. — Zeitstrickberg. Alt-Remda. Dorf, 15. Weimar-Jenauer Kr. 9. A. Jena, 19 H. 142 E. Am Neustädter Flecken gelegen. Ammerbach. Dorf, 15. Weimar-Jenauer Kr. 9. A. Jena, 61 H. 203 E. Am kleinen Ammerbach. Apolda. Stadt, 15. Weimar-Jenauer Kr. 13. A. Kößla, 645 H. 1298 E.

*) Die Hüfen und Buchhöfen vor dem Krone und Amte liegen sich nicht auf dem Krone, denn auf die hier vorgehende Straße des Umfanges des Großherzogthums Sachsen-Weimar-Gotha.

Arn — Ber

B.

- In rechten Ufer der Ilm. — Ein einst akademisches Gericht. — Straußmühlenterrain. Arnshausch. Schloß, 16. Neustädter Kr. 16. A. Neustadt, 21 H. 120 E. Auf einem Berge gelegen. Aschmannen. Ritterg. 2. Eisenacher Kr. 3. A. Kalltenordheim, 10 H. 319 E. Anna. Stadt, 16. Neustädter Kr. 16. A. Neustadt, 161 H. 1131 E. Am rechten Ufer des Ammerbach. — Adertau. — Wolkenmühlenterrain. Almannsdorf. Dorf, 16. Weimar-Jenauer Kr. 13. A. Wieselbach, 60 H. 222 E.
- Bachstedt. Cammergut, 15. Weimar-Jenauer Kr. 8. A. Großschloß, 1 H. 23 E. Badelichen. Hof, 2. Eisenacher Kr. 10. A. Wacha, 5 H. 13 E. Ballstedt. (Ballstedt.) Dorf und Ritterg. 15. Weimar-Jenauer Kr. 1. Amt Weimar. Am nördlichen Abhange des Erbersbergs. Bachmannsdorf. Dorf und Ritterg. 15. Weimar-Jenauer Kr. 3. A. Berka, 32 H. 198 E. Belvedere. Herzogt. Lustschloß, 15. Weimar-Jenauer Kr. 1. Amt Weimar. Im Erbersberge. Berg. Kleine Wieselbach, 16. Neustädter Kr. 17. A. Weida, 93 H. 340 E.

Ber — Bir

- Auf der linken Seite der Elster. — Feldbau. — Viehzucht. — Hundewerk. — Eisenerz. Bergern. Dorf, 15. Weimar-Jenauer Kr. 3. A. Berka, 15 H. 50 E. Bergwies. Dorf und Ritterg. 15. Weimar-Jenauer Kr. 6. Stadt, Stadtsulza, 22 H. 264 E. Berka. Stadt, 15. Weimar-Jenauer Kr. 3. A. Berka, 144 H. 724 E. In der Ilm gelegen. — Leinweber. Berka vor dem Heinech. Dorf, 2. Eisenacher Kr. 7. A. Kreuzburg, 12 H. 69 E. In einem kleinen Hüfchen. Berka an der Werra. Stadtschloß, 2. Eisenacher Kr. 4. A. Gerungen, 208 H. 1273 E. Am Einflusse des Salsbacht in die Werra. Berstedt. (Berstedt.) Dorf und Ritterg. 2. Eisenacher Kr. 7. A. Kreuzburg, 29 H. 201 E. Berstedtort. Beulha. (Beulha.) Dorf, 15. Weimar-Jenauer Kr. 6. A. Bürgel, 14 H. 88 E. Am Engelsbache. Neustädt. (Neustädt.) Dorf, 2. Eisenacher Kr. 1. A. Eisenach, 10 H. 126 E. Neustädt. (Neustädt.) Dorf, 15. Weimar-Jenauer Kr. 9. A. Jena, 73 H. 313 E. In der Höhe gelegen, auf der rechten Seite der Elbe. — Bildet mit Naura nur ein Dorf. Niekhausen. (Niekhausen.) Dorf und Ritterg. 16. Neustädter Kr. 17. A. Weida, 20 H. 109 E. In der Höhe gelegen.

H.

Hahrod. (Hahrod.) Dorf, 12. Weimar-Jenauer Kr. 5. A. Jena. 65 H. 203 E.
Hahrod. (Hahrod.) Dorf, 12. Weimar-Jenauer Kr. 5. A. Jena. 65 H. 203 E.
Hahrod. (Hahrod.) Dorf, 12. Weimar-Jenauer Kr. 5. A. Jena. 65 H. 203 E.
Hahrod. (Hahrod.) Dorf, 12. Weimar-Jenauer Kr. 5. A. Jena. 65 H. 203 E.

I.

Jena. Stadt, 12. Weimar-Jenauer Kr. 2. A. Jena. 721 H. 2364 E. excl. der Studenten. In der Gasse gelegen. — Sitz der Landesuniversität, des Oberappellationsgerichts, des Schöppenstuhls, einer Erwerbskammer, und eines Justiz- und Rentamt. — Schlacht des 14. Oct. 1806.
Jena-Lobena. Dorf, 12. Weimar-Jenauer Kr. 2. A. Jena. 23 H. 277 E. An der Weilsberg.

VIII. Heft.

H.

Hahrod. (Hahrod.) Dorf, 12. Weimar-Jenauer Kr. 5. A. Jena. 65 H. 203 E.
Hahrod. (Hahrod.) Dorf, 12. Weimar-Jenauer Kr. 5. A. Jena. 65 H. 203 E.
Hahrod. (Hahrod.) Dorf, 12. Weimar-Jenauer Kr. 5. A. Jena. 65 H. 203 E.
Hahrod. (Hahrod.) Dorf, 12. Weimar-Jenauer Kr. 5. A. Jena. 65 H. 203 E.

Kopisch. (Copisch.) Amtsd. 12. Weimar-Jenauer Kr. 16. A. Weisbach. 17 H. 53 E. In der Höhe gelegen.
Koppau. (Coppau.) Dorf, 12. Weimar-Jenauer Kr. 6. A. Weisbach. 14 H. 70 E.
Koppau. (Coppau, Coppau.) Amtsd. 12. Weimar-Jenauer Kr. 16. A. Weisbach. 46 H. 200 E.
Koppau. (Coppau, Coppau.) Dorf, 12. Weimar-Jenauer Kr. 9. A. Jena. 44 H. 258 E.

L.

Lassen. (Lassen, Lahan.) Amtsd. 12. Weimar-Jenauer Kr. 9. A. Jena. 41 H. 75 E.
Landersroda. (Schweinsroda.) Amtsd. 12. Weimar-Jenauer Kr. 2. A. Jena. 24 H. 305 E. Diese Lage auf Sandsteinfelsen.
Langensachsen. Dorf, 12. Weimar-Jenauer Kr. 16. A. Weisbach. 28 H. 136 E. Weisbach.
Lassen. (Lassen, Lahan, Laaha.) Dorf, 12. Weimar-Jenauer Kr. 16. A. Weisbach. 25 H. 83 E.
Langensachsen. Dorf und Commung. 2. Eisenacher Kr. 2. A. Eisenach. 103 H. 604 E. Im Umfange der Eins in der Werra. — Nahe dabei das berühmte Bergschloß Weisbach.
Langensachsen. Dorf mit 2 Rittergütern. 12. Weimar-Jenauer Kr. 16. A. Weisbach. 77 H. 374 E. Bergbau auf Kupfer.
Ladoboss. (Ladoboss.) Dorf, 12. Weimar-Jenauer Kr. 17. A. Weisbach. 22 H. 123 E.
Legelsfeld. Amtsd. 12. Weimar-Jenauer Kr. 2. A. Eisenach. 42 H. 191 E.
Lehna. (Lehana.) Dorf und Commung. 12. Weimar-Jenauer Kr. 9. A. Jena. 28 H. 120 E.
Lehnstedt. (Lehnstedt, Lehnstedt.) Amtsd. 12. Weimar-Jenauer Kr. 1. A. Weimar. 76 H. 271 E.
Leibsdorf. (Leipdorf, Leubsdorf.) Dorf mit 2 Rittergütern. 12. Weimar-Jenauer Kr. 16. A. Weisbach. 30 H. 105 E.
Lemnitz. Dorf und Ritterg. 12. Weimar-Jenauer Kr. 16. A. Weisbach. 28 H. 135 E.
Langensachsen. (Langensachsen, Langsachsen.) Rittergut. 2. Eisenacher Kr. 7. A. Eisenach. 4 H. 37 E.
Lanzendorf. (Lanzendorf.) Dorf, 12. Weimar-Jenauer Kr. 15. A. Weisbach. 24 H. 220 E. Weisbach.
Leuscha. (Leuschach.) Dorf und Rittergut. 12. Weimar-Jenauer Kr. 2. A. Eisenach. 63 H. 241 E.
Leura. Dorf, 12. Weimar-Jenauer Kr. 9. A. Jena. 45 H. 170 E.
Lichtenau. Amtsd. 12. Weimar-Jenauer Kr. 16. A. Weisbach. 42 H. 143 E. Im Kittenauer Gage gelegen.
Lichtenau. Amtsd. 2. Eisenacher Kr. 9. A. Eisenach. 3 H. 21 E. Weisbach.
Lichtenau. Amtsd. 2. Eisenacher Kr. 9. A. Eisenach. 3 H. 21 E. Weisbach.

Liebendorf, Dorf mit Rittergut, 16. Rouspähler Kr. 17. A. Weida, 25 H., 230 E. Am linken Ufer der Weisse gelegen. — Eisenhammer.
Linda, Dorf, 16. Rouspähler Kr. 18. A. Weida, 22 H., 175 E.
Lindenbrunn (Lindenbrunn), Dorf und Rittergut, 16. Rouspähler Kr. 17. A. Weida, 75 H., 120 E.
Lindenberg, Dorf, 16. Weimar-Jenauer Kr. 13. A. Weidisch, 11 H., 75 E.
Lohndorf, Städtchen, 16. Weimar-Jenauer Kr. 9. A. Jena, 121 H., 708 E. Am Einfluß der Weisse in der Saale. — In der Nähe die Ruinen des Bergschlosses gürtet Bannhof.
Löbichau, (Löhbrücken, Logenhausen) Dorf, 16. Weimar-Jenauer Kr. 9. A. Jena, 33 H., 221 E. Am Weidendorfer gelegen. — Anbau von Obstgärtnerien.
Löbichau, Dorf, 16. Weimar-Jenauer Kr. 9. A. Jena, 74 H., 273 E.
Lößnitz, (Lössnitz) Dorf, 16. Weimar-Jenauer Kr. 4. A. Blankenhain, 5 H., 30 E.
Lothar, Dorf, 16. Rouspähler Kr. 17. A. Weida, 7 H., 44 E. Am der Weisse.
Lotzchen, (Lutzchen) Dorf, 16. Weimar-Jenauer Kr. 4. A. Blankenhain, 24 H., 65 E.
Lüttersoda, (Lüttersoda) Amtsh. 16. Weimar-Jenauer Kr. 9. A. Jena, 25 H., 48 E.

M.

Magdala, (Magdala, Madala) Stadt, 16. Weimar-Jenauer Kr. 4. A. Blankenhain, 137 H., 613 E. Am Finckchen Bagger gelegen. — Strumpfwirkerort.
Magedonung, (Magedonung) Dorf und Rittergut, 2. Eisenacher Kr. 7. A. Krensburg, 27 H., 200 E. Am der Weisse gelegen. — Gerichtsort.
Mannsdorf, (Mannsdorf) Dorf, 16. Weimar-Jenauer Kr. 5. A. GutsMuth, 123 H., 513 E. Am der Weisse gelegen.
Marienberg, Rittergut, 2. Eisenacher Kr. 11. A. Dörfelshausen, 11 H., 91 E.
Marthenhof, Dorf und Rittergut, 16. Rouspähler Kr. 17. Amt Weida, 43 H., 88 E.
Marthenhof, Dorf, 16. Rouspähler Kr. 17. A. Weida, 14 H., 96 E.
Marktsuhl, (Marktsuhl) Amt, 2. Eisenacher Kr. 2. A. Eisenach, 102 H., 451 E. Am höchsten Bunde. — Geroldersjoh. Schloß. — In der Nähe der Pfaffenkirche, ein Basteiwerk.
Marktsippach, (Marktsippach) Amt, Dorf, 16. Weimar-Jenauer Kr. 2. A. Buchenberg, 70 H., 340 E. Am der Weisse.
Martinroda, Dorf und Rittergut, 16. Weimar-Jenauer Kr. 9. A. Grotzenfeld, 88 H., 405 E. Am der Weisse gelegen. — Viel Holzland.
Martinroda, Dorf und Rittergut, 2. Eisenacher Kr. 11. A. Dörfelshausen, 11 H., 91 E.
Mauritz, (Mauritz) Amtsh. 16. Weimar-Jenauer Kr. 13. A. Weidisch, 11 H., 75 E. Am der Weisse gelegen. — Grünschieferbergbau.
Maus, (Maus) Amtsh. 16. Weimar-Jenauer Kr. 9. A. Jena, 49 H., 177 E. Am linken Ufer der Saale gelegen.
Mayna, (Mayna) Amtsh. 16. Weimar-Jenauer Kr. 3. Amt Weida, 24 H., 64 E.
Mehelroda, (Mehelroda, Mehelroda, Mechelroda) Dorf und Rittergut, 16. Weimar-Jenauer Kr. 4. A. Blankenhain, 11 H., 124 E.
Meckfeld, Amtsh. 16. Weimar-Jenauer Kr. 3. A. Weida, 29 H., 105 E. Gerichtsh.
Mehlhorn, (Mehlhorn) Dorf, 2. Eisenacher Kr. 1. A. Eisenach, 43 H., 165 E. Eisenwerk.
Mellins, Dorf und Rittergut, 16. Rouspähler Kr. 17. A. Weida, 28 H., 260 E.
Mellins, (Gilde Nospods)
Möllingen, (Möllingen) Amtsh. und Cammerg. 16. Weimar-Jenauer Kr. 1. A. Weimar, 142 H., 729 E. Am der Weisse gelegen. — Superintendentenort.
Morscha, (Morscha, Morscha) Amtsh. 2. Eisenacher Kr. 6. A. Krensburg, 42 H., 227 E. Am der Weisse.
Mortendorf, (Mortendorf) Amtsh. 16. Weimar-Jenauer Kr. 6. A. Götting, 24 H., 113 E.
Mössen, Rittergut, und Dorf, 16. Rouspähler Kr. 16. A. Rouspähler, 25 H., 140 E.
Mühlberg, (Mühlberg) Dorf, 2. Eisenacher Kr. 7. A. Krensburg, 227 H., 1330 E. Am der Weisse gelegen.
Mühlhagen, Schloß und Cammerg. 16. Rouspähler Kr. 4. H., 30 E. Am rechten Ufer der Weisse.
Mühlhausen bei Karsau, Amtsh. 2. Eisenacher Kr. 160 H., 700 E.
Mühlhausen, Amtsh. 16. Weimar-Jenauer Kr. 75 H., 449 E. Auf der rechten Seite der Weisse gelegen. — Mit einem Leinwandmühlwerk.

Mühlhagen, Dorf und Rittergut, 16. Rouspähler Kr. 16. A. Rouspähler, 27 H., 113 E.
Mühlhagen, Amtsh. 2. Eisenacher Kr. 5. A. Kaltensiedbrun, 60 H., 257 E.
Möhrewitz, Dorf und Rittergut, 16. Rouspähler Kr. 17. A. Weida, 25 H., 126 E.
Mönchsfilde, (Mönchsfilde, Mönchfilde) Amtsh. 16. Weimar-Jenauer Kr. 2. A. Weidisch, 11 H., 195 E. Am dem Rouspählerchen gelegen. — Mit einem Cammergut. — Brauereibetrieb.
Mölnitz, (Mölnitz) Dorf und Rittergut, 16. Rouspähler Kr. 16. A. Rouspähler, 42 H., 183 E.
Mühlbach, Amtsh. 2. Eisenacher Kr. 1. A. Eisenach, 102 H., 493 E. Fertigung vieler Schiffsarbeiten in Holz.
Mühlhagen, Dorf, 16. Rouspähler Kr. 16. A. Rouspähler, 6 H., 30 E.
Mühlhagen, Schlosshof, 16. Weimar-Jenauer Kr. 3. A. Weida, 4 H., 15 E. Am der Weisse.
Mühlhagen, Stadt und Rittergut, 16. Rouspähler Kr. 17. A. Weida, 150 H., 2272 E. Fertigung von Weidewerk.
Mühlhagen, (Mühlhagen) Amtsh. 16. Weimar-Jenauer Kr. 9. A. Jena, 28 H., 116 E.
Müntz, (Müntz) Dorf, 16. Rouspähler Kr. 16. A. Rouspähler, 26 H., 101 E.

N.

Nachhausen, Dorf, 16. Weimar-Jenauer Kr. 7. A. Dörfelshausen, 46 H., 220 E. Am linken Ufer der Saale.
Nandorf, (Nandorf) Amtsh. 16. Weimar-Jenauer Kr. 3. A. Weida, 30 H., 127 E.
Nandorf, (Nandorf) Dorf, 16. Weimar-Jenauer Kr. 13. A. Weidisch, 11 H., 88 E.
Nausitz, (Nausitz, Nausitz) Amtsh. 16. Weimar-Jenauer Kr. 6. A. Götting, 24 H., 113 E.
Neckarsch, (Neckarsch, Neckarsch) Amtsh. 16. Weimar-Jenauer Kr. 4. A. Blankenhain, 45 H., 179 E.
Neudorf, Amtsh. 16. Weimar-Jenauer Kr. 9. A. Jena, 12 H., 51 E.
Neckwitz, (Neckwitz) Amtsh. 16. Weimar-Jenauer Kr. 9. A. Jena, 24 H., 203 E.
Neudorf, Dorf, 16. Weimar-Jenauer Kr. 5. A. GutsMuth, 34 H., 202 E.
Neudorf, Amtsh. 16. Rouspähler Kr. 16. A. Rouspähler, 12 H., 72 E. Mit Weiden.
Neudorf, Amtsh. 16. Weimar-Jenauer Kr. 4. A. Blankenhain, 4 H., 27 E.
Neusohl, Amt, Dorf, 2. Eisenacher Kr. 1. A. Eisenach, 56 H., 322 E.
Neusohl, Städtchen, 16. Weimar-Jenauer Kr. 1. A. Weimar, 106 H., 468 E. Am der Weisse. — Superintendentenort. — Leberbau.
Neusohl, (Neusohl) Rittergut, 16. Rouspähler Kr. 17. A. Weida, 4 H., 15 E.
Neudorf, Dorf, 16. Rouspähler Kr. 17. A. Weida, 27 H., 113 E.
Neusohl, (Neusohl) Dorf und Rittergut, 16. Rouspähler Kr. 16. A. Rouspähler, 75 H., 400 H. Starker Weizenbau. — Kupferhammer.
Neusohl, (Neusohl) Dorf, 16. Weimar-Jenauer Kr. 16. A. Jena, 46 H., 176 E. Starker Weizenbau.
Neusohl-Sorge, (Sorge) Dorf, 16. Rouspähler Kr. 17. A. Weida, 21 H., 116 E.
Neusohl, (Neusohl) Amtsh. 2. Eisenacher Kr. 4. A. Göttingen, 70 H., 173 E. Am linken Ufer der Weisse.
Neustadt an der Orda, Stadt, 16. Rouspähler Kr. 16. A. Rouspähler, 239 H., 2032 E. Am beiden Ufern der Orda. — Geroldersjoh. Schloß. — Eig. einer Justiz-, Kantonal- und neuer Superintendentenort. — Leberbau und Leberfabrik. — Leinwanderei.
Nieder-Grünwald, (Nieder-Grünwald) Amtsh. 16. Weimar-Jenauer Kr. 1. A. Weimar, 37 H., 243 E.
Nieder-Pöllnitz, Dorf und Rittergut, 16. Rouspähler Kr. 17. A. Weida, 48 H., 221 E. Leinwanderei.
Nieder-Weissen, (Nieder-Weissen) Dorf, 16. Weimar-Jenauer Kr. 5. A. GutsMuth, 46 H., 173 E.
Nieder-Röhlingen, Dorf, 16. Weimar-Jenauer Kr. 1. A. Weidisch, 90 H., 470 E. Am der Weisse.
Nieder-Rohls, Amtsh. und Cammerg. 16. Weimar-Jenauer Kr. 13. A. Weidisch, 103 H., 503 E. Am der Weisse. — Eig. einer Justiz- und Kantonal. — Geroldersjoh. Schloß. — Leberbau. — Weidewerk.
Nimrod, Dorf und Rittergut, 16. Rouspähler Kr. 16. A. Rouspähler, 27 H., 140 E.
Nimrod, Dorf, 16. Weimar-Jenauer Kr. 1. A. GutsMuth, 50 H., 130 E.
Nöda, Dorf und Rittergut, 16. Weimar-Jenauer Kr. 5. A. Grotzenfeld, 121 H., 505 E. Am der Weisse gelegen.

Nohra, Amtsh. 16. Weimar-Jenauer Kr. 3. A. Weida, 66 H., 250 E. Am der Quelle der Saale.
Nonsdorf, Dorf, 16. Rouspähler Kr. 16. A. Rouspähler, 10 H., 36 E.

O.

Oberweiß, Dorf, 2. Eisenacher Kr. 9. A. Dörfelshausen, 49 H., 254 E.
Ober-Görsdorf, Dorf, 16. Rouspähler Kr. 17. A. Weida, 25 H., 122 E.
Oberndorf, Amtsh. 16. Weimar-Jenauer Kr. 3. A. GutsMuth, 11 H., 46 E.
Oberndorf, Dorf, 16. Weimar-Jenauer Kr. 13. A. Weidisch, 11 H., 88 E.
Oberndorf, (Oberndorf) Dorf, 2. Eisenacher Kr. 16. A. Weida, 45 H., 273 E. Mit Schafschänke, Weidewerk, Rindweiderei, Schweine, Gänse, Enten und Auerhühner.
Oberndorf, Dorf, 16. Rouspähler Kr. 16. A. Rouspähler, 40 H., 168 E.
Oberndorf, Dorf, 16. Weimar-Jenauer Kr. 16. A. Jena, 31 H., 109 E.
Oberndorf, Dorf und Rittergut, 16. Weimar-Jenauer Kr. 3. A. GutsMuth, 11 H., 46 E.
Oberndorf, Amtsh. 16. Weimar-Jenauer Kr. 13. A. Weidisch, 11 H., 88 E. Am Weisse.
Oberndorf, (Oberndorf) Dorf, 16. Weimar-Jenauer Kr. 4. A. Blankenhain, 12 H., 65 E. Am der Vereinigung der Weisse mit der Elm.
Oberndorf, Amtsh. 16. Weimar-Jenauer Kr. 13. A. Weidisch, 11 H., 88 E. Am der Weisse.
Oberweiß, (Oberweiß, Oberweiß) Amtsh. 2. Eisenacher Kr. 2. A. Kaltensiedbrun, 60 H., 257 E.
Oberweimar, (Oberweimar) Dorf und Cammergut, 16. Weimar-Jenauer Kr. 1. A. Weimar, 26 H., 513 E. Am der Weisse. — Superintendentenort.
Oelsch, (Oelsch) Eisenacher Kr. 16. A. Weida, 110 H., 483 E.
Oelsch, Dorf und Rittergut, 16. Weimar-Jenauer Kr. 3. A. GutsMuth, 166 H., 673 E. Am der Weisse.
Oldershausen, Rittergut und Cammergut, 16. Weimar-Jenauer Kr. 11. A. Dörfelshausen, 122 H., 1207 E. Eig. eines Justiz- und Kantonal.
Oldershausen, Dorf und Rittergut, 16. Weimar-Jenauer Kr. 13. A. Weidisch, 11 H., 88 E. Am der Weisse.
Olmsdorf, (Olmsdorf, Olmsdorf) Dorf, 16. Weimar-Jenauer Kr. 1. Götting, 24 H., 113 E.
Ostheim, (Ostheim vor der Elm) Stadt, 2. Eisenacher Kr. 9. A. Dörfelshausen, 205 H., 2003 E. Kaiserlicher Hofbau von Fürsten.
Ottendorf, (Ottendorf) Dorf, 16. Rouspähler Kr. 16. Amt Rouspähler, 19 H., 110 E.
Ottendorf, Amtsh. 16. Weimar-Jenauer Kr. 1. A. Weimar, 20 H., 192 E.
Ottendorf, Amtsh. 16. Weimar-Jenauer Kr. 13. A. Weidisch, 11 H., 88 E.
Ottendorf bei Magdala, Dorf und Rittergut, 16. Weimar-Jenauer Kr. 4. Amt Blankenhain, 36 H., 133 E. Am der Weisse gelegen.

P.

Pörsdorf, (Pörsdorf) Dorf, 2. Eisenacher Kr. 7. A. Krensburg, 46 H., 231 E. Am der Weisse.
Pörsdorf, Amtsh. 16. Rouspähler Kr. 17. A. Weida, 30 H., 64 E. Am der Weisse.
Pörsdorf, Amtsh. 16. Weimar-Jenauer Kr. 13. A. Weidisch, 11 H., 88 E.
Pörsdorf, (Pörsdorf) Amtsh. 16. Rouspähler Kr. 17. A. Weida, 24 H., 126 E.
Pörsdorf, (Pörsdorf) Amtsh. 16. Rouspähler Kr. 16. A. Rouspähler, 29 H., 122 E.
Pörsdorf, Dorf, 16. Rouspähler Kr. 17. A. Weida, 7 H., 44 E. Ruinen eines Bergschlosses.
Pörsdorf, Rittergut, 16. Weimar-Jenauer Kr. 9. A. Jena, 3 H., 9 E.
Pörsdorf, Amtsh. 16. Weimar-Jenauer Kr. 6. A. Götting, 24 H., 113 E.
Pörsdorf, Dorf, 16. Rouspähler Kr. 17. A. Weida, 11 H., 17 E.
Pörsdorf, Rittergut, 16. Weimar-Jenauer Kr. 9. A. Jena, 3 H., 9 E.
Pörsdorf, Amtsh. 16. Weimar-Jenauer Kr. 1. A. Weimar, 20 H., 192 E.
Pörsdorf, Amtsh. 16. Weimar-Jenauer Kr. 6. A. Götting, 24 H., 113 E. Guter Obstbau, besonders an Pflaumen.

Q.

Quandwin, Dorf, 16. Rouspähler Kr. 16. A. Rouspähler, 12 H., 62 E.
Quandwin, Dorf, 16. Rouspähler Kr. 17. A. Weida, 2 H., 30 E.

R.

Ramsda. Amtsh. 20. Weimar-Jenauer Kr. 2. A. Weimar. 76 H. 261 E.
Ramsdorf. (Ramsdorf.) Amtsh. 10. Weimar-Jenauer Kr. 23. Amt Noffla.
38 H. 129 E.
Ramsberg. (Ramsberg.) Städtchen. 10. Weimar-Jenauer Kr. 209 H.
1030 E. An der Post. — Ruinen der 1269 zerstörten Burg. — Um-
schwenk. — Steinbrüche.

S.

Saahorn. 10. Amtsh. Weimar-Jenauer Kr. 3. A. Gerfa. 45 H. 179 E. Auf
der rechten Seite des Saalbuches.
Saahornhausen. Dorf. 10. Weimar-Jenauer Kr. 3. A. Gutsfeld. 73 H. 287 E.
Saalmanhausen. Dorf. 2. Eisenacher Kr. 1. A. Eisenach. 38 H. 239 E.
An der Werra gelegen.

VIII. Feft.

Schäpitz. Amtsh. 10. Weimar-Jenauer Kr. 17. A. Weida. 23 H. 123 E.
Schwabsdorf. Dorf. 10. Weimar-Jenauer Kr. 1. A. Weimar. 27 H. 96 E.
Gerichtsort.
Schwamm. Dorf. 10. Weimar-Jenauer Kr. 6. A. Großschloß. 16 H.
24 E. Gertrudenberg. Jagdschloß. — Restant. — Der ehemalige
1800 After große See ist seit 1795 aufgetrocknet.
Schwarsbach bei Triptis. Dorf und Rittergut. 10. Weimar-Jenauer Kr. 16. A.
Weimar. 21 H. 120 E.
Schwarzhorn. Amtsh. 10. Weimar-Jenauer Kr. 13. A. Diebstadt. 60 H.
205 E.
Schwarzschloß. (Schwarzschloß.) Dorf und Rittergut. 10. Weimar-Jenauer Kr.
1. A. Weimar. 79 H. 324 E. Gerichtsort.
Seebach. Amtsh. 2. Eisenacher Kr. 1. A. Eisenach. 27 H. 100 E. Schloß.
Seydorf. (Seidendorf.) Amtsh. 10. Weimar-Jenauer Kr. 17. A. Weida.
11 H. 79 E.
Silberfeld. (Zieth.) Dorf. 10. Weimar-Jenauer Kr. 17. A. Weida. 13 H. 60 E.
Sörbis. Dorf und Rittergut. 10. Weimar-Jenauer Kr. 17. A. Weida. 14 H. 101 E.
Solkwitz. Dorf. 10. Weimar-Jenauer Kr. 16. A. Weimar. 19 H. 104 E.
Sondheim. (Sondheim vor dem Rhön.) Dorf und 2 Rittergüter. 2. Ei-
senacher Kr. 3. A. Oßheim. 127 H. 481 E. An der Werra. — Die
beiden Rittergüter stehen unter bayrischer Hoheit.
Sonnendorf. Dorf. 10. Weimar-Jenauer Kr. 6. Stadiger. Stadtsche.
18 H. 84 E.
Sorn. Dorf. 10. Weimar-Jenauer Kr. 16. A. Weimar. 3 H. 23 E.
Spitz. Dorf und Rittergut. 2. Eisenacher Kr. 7. A. Arnshausen. 27 H.
147 E.
Spöcken. (Spöcken, Spöck.) Dorf. 10. Weimar-Jenauer Kr. 6. A. Groß-
schloß. 30 H. 110 E. Mergelstein. Abtich im Thier-Jagd.
Stadt Salza. Stadt und Rittergut. 10. Weimar-Jenauer Kr. 6. Städtg.
Städtische. 200 H. 252 E. An der Werra.
Stein. (Stein.) Dorf und Rittergut. 10. Weimar-Jenauer Kr. 17. A. Weida.
16 H. 124 E. Schloß.
Stein. Amtsh. 10. Weimar-Jenauer Kr. 16. A. Weimar. 37 H. 173 E.
r Schloß.
Stein. Dorf. 10. Weimar-Jenauer Kr. 4. A. Weimar. 11 H. 58 E.
Stein-10. Dorf und 2 Rittergüter. 2. Eisenacher Kr. 1. A. Eisenach. 73 H.
161 E. Gerichtsort.
Steinbrücken. Dorf. 10. Weimar-Jenauer Kr. 16. A. Weimar. 19 H. 129 E.
Steinhausen. Dorf. 10. Weimar-Jenauer Kr. 16. A. Weimar. 9 H. 30 E.
Gerichtsort.
Steinort bei Weida. Dorf und Rittergut. 10. Weimar-Jenauer Kr. 17. A.
Weida. 43 H. 208 E. Schloß.
Steinort. Dorf. 10. Weimar-Jenauer Kr. 17. A. Weida. 17 H. 58 E.
Stein. (Stein.) Amtsh. 2. Eisenacher Kr. 9. A. Oßheim. 121 H. 383 E.
Stiebritz. (Stiebritz.) Amtsh. 10. Weimar-Jenauer Kr. 7. A. Dornburg.
11 H. 131 E.
Stolze. Amtsh. 10. Weimar-Jenauer Kr. 7. A. Dornburg. 62 H. 235 E.
Storkhausen bei Eisenach. Dorf. 2. Eisenacher Kr. 1. A. Eisenach. 33 H.
124 E. Gerichtsort.
Stortshausen. (Stortshausen.) Dorf. 10. Weimar-Jenauer Kr. 6. A. Groß-
schloß. 100 H. 392 E. In einem Nebenbache der kleinen Werra gele-
gen. — Weidwälder am Storkberge. — Weidwälder auf Salz.
Stragda. (Stragda.) Amtsh. 2. Eisenacher Kr. 7. A. Arnshausen. 62 H.
110 E.
Ströhlwitz. Dorf. 10. Weimar-Jenauer Kr. 16. A. Weimar. 16 H. 21 E.
Struch. Dorf und Rittergut. 10. Weimar-Jenauer Kr. 17. A. Weida. 22 H. 89 E.
Stroma. Amtsh. 2. Eisenacher Kr. 10. A. Oßheim. 63 H. 200 E.
Stülzenborn. Dorf. 10. Weimar-Jenauer Kr. 1. A. Weimar. 33 H. 217 E.
Gerichtsort.
Stulze. Amtsh. 10. Weimar-Jenauer Kr. 13. A. Weimar. 56 H. 194 E.
Sund-Ramda. Dorf und akademisches Seminar. 10. Weimar-Jenauer Kr.
9. A. Weimar. 30 H. 234 E. Mit einer der schönsten Quellen.

T.

Tanitz. Dorf und Rittergut. 10. Weimar-Jenauer Kr. 4. A. Glanzenstein.
8 H. 30 E.
Tannroda. (Tannroda.) Städtchen und Lammberg. 10. Weimar-Jenauer
Kr. 3. A. Gerfa. 166 H. 709 E. An der Werra gelegen, mit 1 Weidwälder.
Schloß. — Capitanat.
Taubach. Amtsh. 10. Weimar-Jenauer Kr. 1. A. Weimar. 64 H. 110 E.
An der Werra.
Tauschel. Amtsh. 10. Weimar-Jenauer Kr. 6. A. Weimar. 30 H. 98 E.
Tautenburg. Dorf. 10. Weimar-Jenauer Kr. 6. A. Weimar. 40 H. 208 E.
Ruinen eines alten Bergschloßes. — Weidwälder.

Teichwitz. Amtsh. 10. Weimar-Jenauer Kr. 17. A. Weida. 14 H. 51 E.
Teichwollramsdorf. Dorf mit 2 Rittergüter. 10. Weimar-Jenauer Kr. 17. A.
Weida. 123 H. 226 E.
Teufels. Amtsh. 10. Weimar-Jenauer Kr. 3. A. Gutsfeld. 24 H. 209 E.
An der Werra. — Burg.
Thalborn. Dorf und Rittergut. 10. Weimar-Jenauer Kr. 6. A. Groß-
schloß. 27 H. 120 E.
Thalbüchel. Dorf. 10. Weimar-Jenauer Kr. 6. A. Weimar. 21 H. 230 E.
Schloß.
Thangsdorf. (Thangsdorf.) Dorf und Lammberg. 10. Weimar-Jenauer
Kr. 3. A. Gerfa. 61 H. 233 E.
Thunitz. Dorf. 10. Weimar-Jenauer Kr. 17. A. Weida. 14 H. 123 E. Ge-
richtsort.
Thunitzgraben. Amtsh. 10. Weimar-Jenauer Kr. 3. A. Gerfa. 29 H. 120 E.
An der Werra gelegen. — Weidwälder. Weid-
graben. — Weidwälder.
Thunitz. Amtsh. und Lammberg. 2. Eisenacher Kr. 6. A. Arnshausen.
194 H. 1013 E. An der Werra gelegen. — Schloß.
Thunitz. (Thunitz.) Amtsh. und Lammberg. 10. Weimar-Jenauer Kr.
1. A. Weimar. 36 H. 123 E. An der Werra. — Weidwälder mit Park.
— Weidwälder.
Thunitz. Dorf. 10. Weimar-Jenauer Kr. 16. A. Weimar. 20 H. 122 E.
Thunitz. (Thunitz.) Dorf. 10. Weimar-Jenauer Kr. 16. A. Weimar. 24 H. 94 E.
Thunitz. Dorf. 10. Weimar-Jenauer Kr. 16. A. Weimar. 19 H. 100 E.
Thunitz. (Thunitz.) Amtsh. 10. Weimar-Jenauer Kr. 1. A. Weimar.
38 H. 133 E.
Thunitz. (Thunitz.) Lammberg. 2. Eisenacher Kr. 1. A. Eisenach.
1 H. 23 E.
Triptis. (Triptis.) Städtchen. 10. Weimar-Jenauer Kr. 16. A. Weimar. 217 H.
1235 E. An der Werra gelegen. — Schloß. — Weidwälder.
Trosdorf. Amtsh. 10. Weimar-Jenauer Kr. 1. A. Weimar. 30 H. 216 E.
Trosdorf. (Trosdorf.) Dorf. 10. Weimar-Jenauer Kr. 4. A. Glanzen-
stein. 25 H. 117 E.

U.

Udenitz. Dorf. 10. Weimar-Jenauer Kr. 13. A. Weimar. 190 H. 707 E.
Udenitz bei Arnshausen.
Uhlenberg. Dorf und 2 Rittergüter. 10. Weimar-Jenauer Kr. 17. A. Weida.
16 H. 102 E.
Ulls. Amtsh. 10. Weimar-Jenauer Kr. 13. A. Weimar. 40 H. 144 E.
Ulrichshausen. (Ulrichshausen.) Dorf und Rittergut. 10. Weimar-Jenauer
Kr. 1. A. Weimar. 84 H. 308 E. An der Werra gelegen. — Weidwälder.
Unkersdorf. (Unkersdorf.) Amtsh. 10. Weimar-Jenauer Kr. 1. A. Weimar.
24 H. 314 E.
Unditz. Amtsh. 10. Weimar-Jenauer Kr. 17. A. Weida. 11 H. 57 E. Auf der
rechten Seite der Werra gelegen.
Unkersdorf. Amtsh. 2. Eisenacher Kr. 1. A. Eisenach. 19 H. 124 E.
Unkersdorf. Amtsh. 10. Weimar-Jenauer Kr. 16. A. Weimar. 12 H. 57 E.
Unkersdorf. Dorf und 2 Rittergüter. 2. Eisenacher Kr. 1. A. Eisenach.
84 H. 320 E. An der Werra.
Unkersdorf. (Unkersdorf.) Dorf. 10. Weimar-Jenauer Kr. 17. A.
Weida. 16 H. 59 E. An einem Bache gelegen.
Unkersdorf. Amtsh. 2. Eisenacher Kr. 4. A. Oßheim. 104 H. 607 E.
Unkersdorf. Dorf. 10. Weimar-Jenauer Kr. 10. A. Weimar. 63 H. 446 E.
Weidwälder. — Weidwälder.
Unkersdorf. Lammberg. 2. Eisenacher Kr. 6. A. Arnshausen. 24 H. 150 E.
An rechten Ufer der Werra.
Unter-Weid. (Unter-Weid.) Dorf. 2. Eisenacher Kr. 5. A. Kattenberg.
11 H. 379 E.
Unkersdorf. (Unkersdorf.) Dorf. 2. Eisenacher Kr. 1. A. Dornburg.
125 H. 440 E.
Unkersdorf. (Unkersdorf.) Dorf. 2. Eisenacher Kr. 9. A. Oßheim. 123 H.
115 E.
Unkersdorf. (Unkersdorf.) Amtsh. 10. Weimar-Jenauer Kr. 7. A. Dornburg.
73 H. 317 E.
Unkersdorf. Amtsh. 10. Weimar-Jenauer Kr. 13. A. Weimar. 73 H. 249 E.
An der Werra gelegen. — Weidwälder.

V.

Vacha. Stadt. 2. Eisenacher Kr. 10. A. Weimar. 303 H. 1920 E. An der
Werra. — Weidwälder. — Capitanat.
Velsdorf. Amtsh. 10. Weimar-Jenauer Kr. 17. A. Weida. 15 H. 245 E. Auf
der linken Seite der Werra, die in die Weida einfließt, gelegen.

Vielbach, Dorf, 12, Weimar-Jenae Kr. 12, A. Vießbach, 28 H. 475 E. Am Stammloch gelegen. — Ein einst Jagdschloß.
 Vippachschloßhaus, Rittergut und Dorf, 12, Weimar-Jenae Kr. 8, A. Großschloß, 203 H. 412 E. Kalk- und Sandsteinbrüche.
 (Markt) Vippach, Dorf, 12, Weimar-Jenae Kr. 8, A. Großschloß, 70 H. 220 E.
 Vitzroda, Amtsh. 2, Eisenach Kr. 4, A. Gerhagen, 44 H. 220 E.
 Volkenshausen, Dorf und Ritterg., 2, Eisenach Kr. 11, A. Wolkenshausen, 121 H. 1021 E. An der Ordeh gelegen.
 Vogelsberg, (Vollberg) Dorf, 12, Weimar-Jenae Kr. 8, A. Großschloß, 128 H. 207 E. Wappsteine.
 Volkersroda, Ort, 12, Weimar-Jenae Kr. 9, Amt Jena, 6 H. 33 E. Bierbrauerei.

W.

Waldeck, Amtsh. 12, Weimar-Jenae Kr. 4, A. Ortel, 30 H. 124 E. (Die) Waldhäuser, Dorf, 12, Reußländer Kr. 16, A. Reußstadt, 2 H. 23 E. Mit Berna vereinigt.
 Wallchen, Dorf und 2 Rittergüter, 12, Weimar-Jenae Kr. 12, A. Vießbach, 31 H. 124 E.
 Warburg, Bergschloß, 2, Eisenach Kr. 2, A. Eisenach, 1 H. 9 E. 1207 erbaut. — Luther's Reformath, 4. Mal 1521 bis 6. März 1522.
 Wartha, (Wartha) Dorf, 2, Eisenach Kr. 2, A. Eisenach, 23 H. 103 E. An der Werra gelegen.
 Welden, Dorf, 12, Weimar-Jenae Kr. 2, A. Weimar, 27 H. 93 E.
 Weimar, Haupt- und Residenzstadt, 12, Weimar-Jenae Kr. 1, A. 1749, Weimar, 200 H. 2727 E. An der Ilm gelegen. — Residenz des Großherzogs. — Sitz der Regierung und der ersten Instanzbehörden. — Synagoge. — Feuerbrunn. Fährgraben.
 Weiskirchen, Dorf mit Lammgr., 12, Reußländer Kr. 16, A. Reußstadt, 40 H. 222 E. Auf der linken Seite der Ordeh gelegen.
 Weitzen-Auma, Dorf und Rittergut, 12, Reußländer Kr. 16, A. Reußstadt, 20 H. 123 E. An einem Bache gelegen.
 Weitzen-Jena, Amtsh. 12, Weimar-Jenae Kr. 9, A. Jena, 37 H. 233 E. An rechten Ufer der Saale gelegen.
 Weitzen-Lupsitz, 2 Rittergüter, 2, Eisenach Kr. 2, A. Eisenach, 23 H. 106 E. An der Weße gelegen.
 Wernsdorf, Dorf, 12, Reußländer Kr. 17, Amt Weida, 23 H. 107 E. Gerichtsort.
 Wersdorf, Amtsh. 12, Weimar-Jenae Kr. 12, A. Kolln, 23 H. 92 E.
 Wersdorf, Dorf, 12, Weimar-Jenae Kr. 6, A. Birgel, 22 H. 129 E.

Wersdorf, Dorf und Ritterg., 12, Reußländer Kr. 17, A. Weida, 21 H. 123 E.
 Weida, (Weida) Städtchen, 12, Reußländer Kr. 17, A. Weida, 373 H. 2172 E. An der Ruma und Weida. — Superintendantur. — Frey-Kamm-Well- und Leinwanderei. — Leinwand.
 Weyra, (Weyra, Werra) Dorf, 12, Reußländer Kr. 16, A. Reußstadt, 78 H. 207 E. An der Ordeh gelegen. — Gut Ordeh. — Bergbau auf Kupfer. — Kupferhammer.
 Wickersdorf, (Wickersdorf) Amtsh. 12, Weimar-Jenae Kr. 12, A. Kolln, 121 H. 237 E. An linken Ufer der Ilm gelegen.
 Wieselndorf, Dorf, 12, Reußländer Kr. 17, A. Weida, 16 H. 102 E. An der Ruma gelegen.
 Wiegendorf, Amtsh. 12, Weimar-Jenae Kr. 2, A. Weimar, 27 H. 93 E.
 Wissenfeld, Dorf, 2, Eisenach Kr. 2, A. Weiba, 21 H. 253 E.
 Wissenthal, Amtsh. 2, Eisenach Kr. 2, A. Dornbach, 121 H. 723 E.
 Wilschleben-Gleichbrunn, Amtsh. 2, Eisenach Kr. 7, A. Arnshausen, 4 H. 23 E. An rechten Ufer der Werra.
 Wilhelmsdorf, Amtsh. 2, Eisenach Kr. 1, A. Eisenach, 20 H. 36 E. 1711 erbaut.
 Willersdorf, (Willersdorf) Dorf, 12, Weimar-Jenae Kr. 5, A. Dornbach, 25 H. 272 E. Ein Berg, die Burg genannt.
 Willmanns, Dorf, 2, Eisenach Kr. 11, A. Volkenshausen, 14 H. 92 E. An der Ordeh gelegen.
 Winkel, Dorf und Lammgrut, 12, Weimar-Jenae Kr. 2, A. Weiba, 21 H. 253 E. Mit 1 Lammgrut und großer Weinbauvereinigt.
 Winzels, (Winzels) Amtsh. 12, Weimar-Jenae Kr. 9, A. Jena, 20 H. 200 E. Auf der linken Seite der Saale gelegen.
 Wippra, (Wippira) Amtsh. 12, Weimar-Jenae Kr. 10, A. Jena, 28 H. 129 E. Starker Weinbau.
 Winzendorf, Dorf, 12, Reußländer Kr. 17, A. Weida, 23 H. 129 E.
 Wipprassau, Dorf, 12, Reußländer Kr. 16, A. Reußstadt, 28 H. 122 E.
 Wölsdorf, (Wölsdorf, Wölsdorf) Dorf und Rittergut, 12, Reußländer Kr. 17, A. Weida, 23 H. 129 E.
 Woggen, Dorf, 12, Weimar-Jenae Kr. 9, A. Jena, 23 H. 94 E. An dem Brühlbache gelegen.
 Wohlmannshausen, Dorf, 2, Eisenach Kr. 2, A. Kaltwasserheim, 21 H. 274 E. An Ursprunge einer starken Quelle gelegen. — Dabei auf einem Hügel die Dinstburg.
 Wohlmann, Dorf, 12, Weimar-Jenae Kr. 2, A. Weimar, 46 H. 107 E. An Ursprunge des Mühlbaches gelegen.
 Wolldorf, (Wölsdorf, Wölsdorf) Dorf und Rittergut, 12, Reußländer Kr. 17, A. Weida, 23 H. 129 E.

Wollersdorf, (Wollersdorf) Dorf, 12, Weimar-Jenae Kr. 2, A. Weiba, 21 H. 253 E. Mit 2 Rittergütern. — Hierzu gehört auch das Cammergut Ritter Reußdorf.
 Woltersdorf, Dorf und Rittergut, 12, Reußländer Kr. 17, A. Weida, 23 H. 257 E.
 Wollburg, Ort, 2, Eisenach Kr. 1, A. Eisenach, 20 H. 95 E. An der Elbe gelegen.
 Wollgeleir, (Wollgeleir, Wollgeleir) Dorf, 12, Reußländer Kr. 17, A. Weida, 23 H. 129 E.
 Wormsitz, (Wormsitz) Dorf und Ritterg., 12, Weimar-Jenae Kr. 7, A. Dornbach, 23 H. 239 E. Am Wilderfer Bache gelegen.
 Wünschendorf, Amtsh. und Cammergrut, 12, Reußländer Kr. 17, Amt Weida, 41 H. 274 E. An rechten Ufer der Elbe gelegen.
 Wünschendorf, (Wünschendorf) Amtsh. 2, Eisenach Kr. 4, A. Gerhagen, 22 H. 123 E. An der Ordeh gelegen.
 Wutha, Hof, 2, Eisenach Kr. 1, A. Eisenach, 6 H. 33 E.

Z.

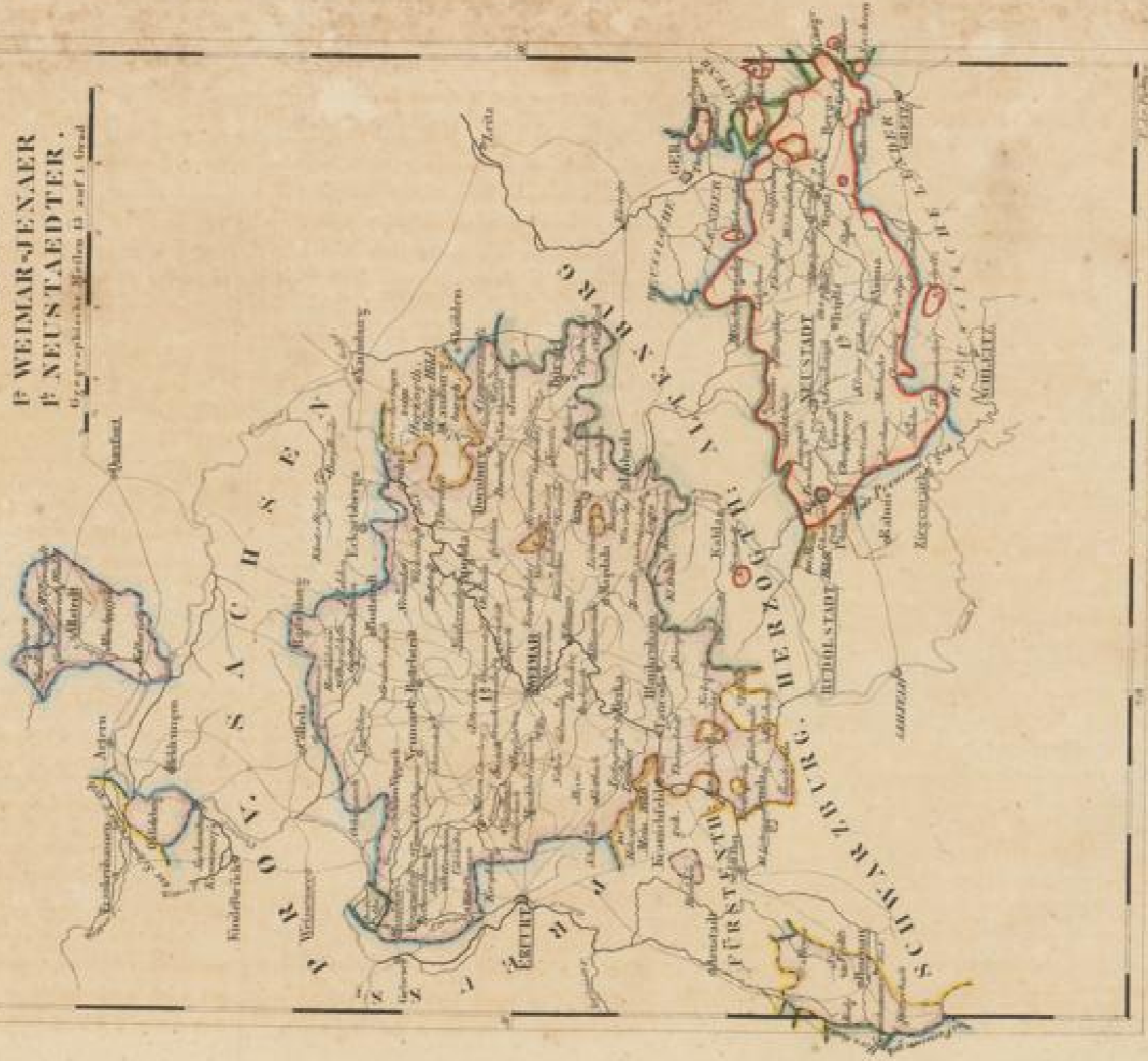
Zedelndorf, Dorf und Rittergut, 12, Reußländer Kr. 17, A. Weida, 48 H. 205 E.
 Zella, (Zella) Amtsh. 12, Reußländer Kr. 17, A. Weida, 23 H. 74 E. An einem Bache gelegen.
 Zella, (Zella) Dorf und Cammergut, 2, Eisenach Kr. 2, A. Dornbach, 78 H. 412 E.
 Zickra, Dorf, 12, Reußländer Kr. 17, A. Weida, 23 H. 64 E.
 Zickra bei Weida, Dorf, 12, Reußländer Kr. 17, A. Weida, 21 H. 93 E. Gerichtsort.
 Ziegenhain bei Jena, Dorf, 12, Weimar-Jenae Kr. 9, A. Jena, 66 H. 207 E. Weße dabei auf einem Berge der sogenannte Fuchsbau.
 Zillbach, Dorf, 2, Eisenach Kr. 2, A. Kaltwasserheim, 23 H. 217 E. Necht einem Großherzog's Jagdschloß.
 Zimmern, Dorf, 12, Weimar-Jenae Kr. 7, A. Dornbach, 21 H. 107 E.
 Zimmernhain, Dorf, 12, Weimar-Jenae Kr. 12, A. Weiba, 21 H. 253 E. An einem Bache.
 Zolten, Cammergut, 12, Reußländer Kr. 17, A. Weida, 20 H. 27 E.
 Zonselndorf, Dorf, 12, Weimar-Jenae Kr. 12, A. Kolln, An der Ilm gelegen.
 Zschorn, (Zschorn) Dorf, 12, Reußländer Kr. 17, A. Weida, 20 H. 93 E.
 Zwickau, (Zwickau, Zwickau) Dorf, 12, Weimar-Jenae Kr. 9, A. Jena, 79 H. 125 E. An linken Ufer der Saale. — Bismarck's einst leuchtender Orden's-Kreuz.

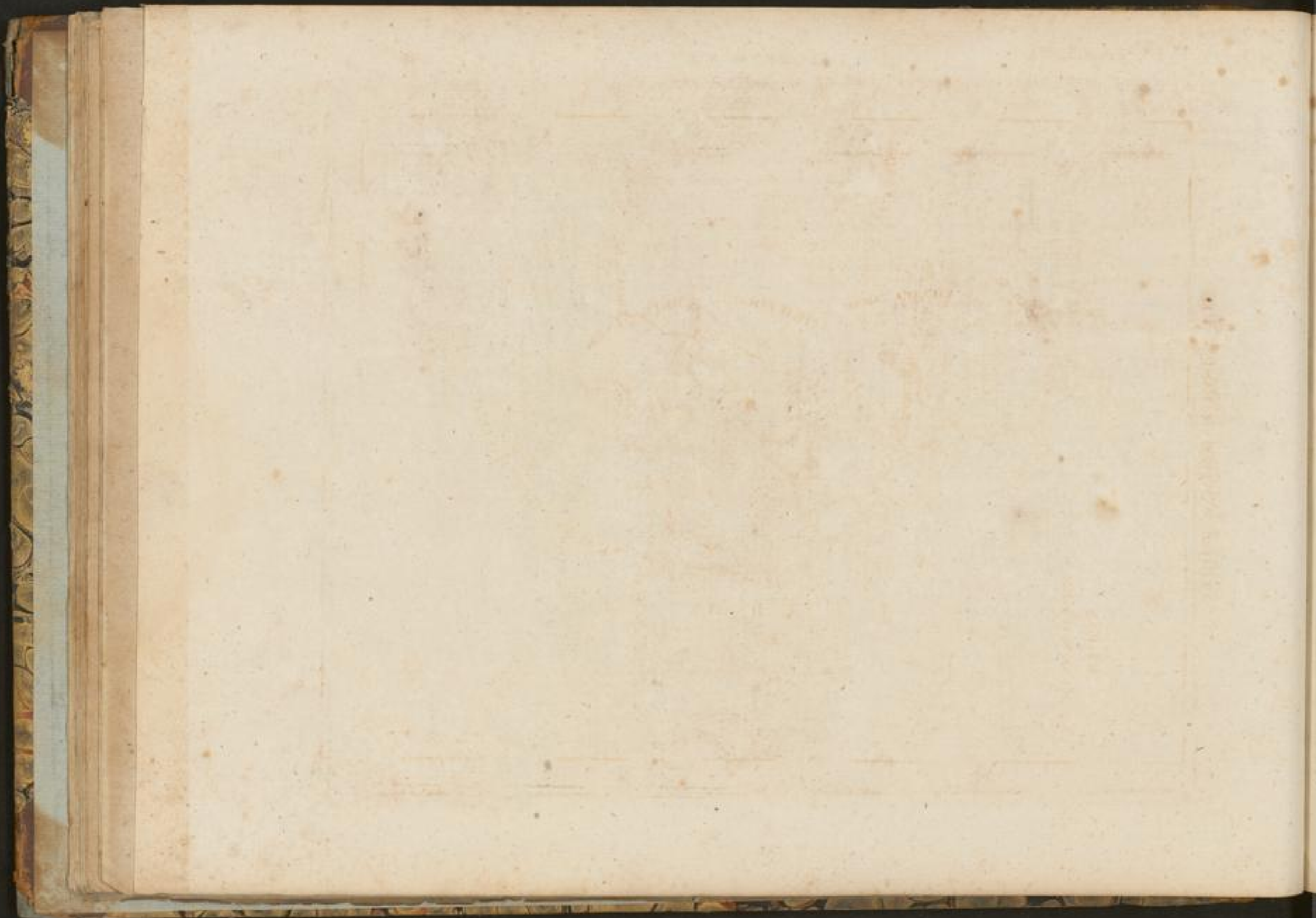
SACHSEN-WEIMAR-EISENACH

KREIS

F WEIMAR-JENAER
F NEUSTÄDTER.

Topographische Karten 11 auf 1 Grad





SACHSEN-WEIMAR-EISENACH

KREIS
EISENACH



