

Seit Erscheinen des letzten Adreßbuches sind mehr als sechs Jahre verfllossen. Deshalb ist es verständlich, daß bei der starken Fluktuation in der Einwohnerschaft das Verlangen nach einer Neuauflage besteht.

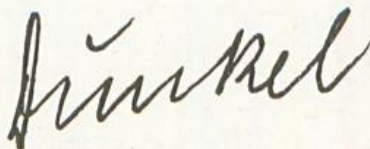
Solingens Einwohnerzahl ist inzwischen auf 175 000 angewachsen, das brachte viele Veränderungen mit sich, vor allem auch im Stadtbild. Neue Stadtteile sind entstanden, häßliche Baulücken wurden mit modernen Bauten ausgefüllt, alte Häuser mußten abgerissen werden. Die Spitzhacke wurde aber auch angesetzt, um große repräsentative Plätze und breite geräumige Verkehrswege zu schaffen. Weitere Projekte, sowohl was Hochbauten als auch Verkehrsanlagen angeht, reifen heran. Endlich wandelt sich das Bild Solingens zu einem großstädtischen.

All diese Veränderungen wirken sich im Adreßbuch aus. Tausende von Anschriften haben sich erneuert, das Straßenverzeichnis ist größer geworden. Wenn sich der Verlag unter dieser gewandelten Situation zu einem Neudruck entschließt, kann das nur dankbar begrüßt werden. Weich umfangreiche Arbeit mit einer derartigen Neuerscheinung verbunden ist, vermag der Laie kaum zu ermessen, denn es handelt sich hierbei nicht um die Reproduktion irgend eines Buches.

Fast 60 000 Familiennamen, fein säuberlich alphabetisch hintereinandergereiht, mußten zunächst zusammengetragen, dann aber wieder auseinandergezogen werden, um in den einzelnen Straßen erneut zu erscheinen. Ein solches Druckwerk kann nur in einem Spezialverlag verwirklicht werden. Das Buch enthält erfreulicherweise auch wieder einen umfangreichen Branchenteil, der zweifelsfrei eine Werbung für die Solinger Geschäftswelt darstellt. Es zeigt sich dabei auch, daß die Wirtschaft heute strukturell reich gegliedert ist. Die traditionelle Schneidwaren- und Besteckindustrie hat nicht mehr den beherrschenden Anteil wie ehemals. Eine Vielzahl von Branchen in gesunder Mischung prägt also heute das Bild von Industrie, Handel und Handwerk, deshalb kann mit Fug und Recht gesagt werden, daß der Branchenteil als willkommener Wegweiser durch alle Sparten der Solinger Wirtschaft führt.

Mit meinem Dank an den Adreßbuchverlag spreche ich gleichzeitig den Wunsch aus, daß das neu geschaffene Werk bei Einheimischen und Fremden einen guten Anklang und Absatz finden möge.

Solingen, im Oktober 1967.



Oberbürgermeister



# Vorwort

Die letzte Ausgabe des Solinger Adreßbuches, die im Oktober 1961 erschien, ist seit einigen Jahren völlig überholt. In anderen Großstädten erscheint jährlich oder mindestens alle 2 Jahre ein solches Nachschlagewerk. Kein Wunder, daß seit langer Zeit die Rufe nach dem neuen Solinger Adreßbuch heftig geworden sind.

Für ein derartig umfangreiches Nachschlagewerk ist jedoch eine gewaltige Arbeit zu leisten, die zum Teil unbeschreiblich ist. In Zusammenarbeit mit den Ämtern der Stadtverwaltung, den sonstigen Behörden, Verbänden und Organisationen und durch umfangreiche Erhebungen konnte nun eine neue, verbesserte und erweiterte Ausgabe erscheinen. Als besondere Bereicherung gilt auch der Handelsregisterteil, der firmenkundliche Daten, leitende Personen, Beschäftigtenzahl, Gründungsdaten und anderes enthält. Gleichzeitig mit dem Adreßbuch erscheint das Sonderheft 'Wirtschaft und Leben in Solingen' und als besondere Neuigkeit der 'Solinger Einkaufsführer', der nach Warengruppen und Dienstleistungen systematisch geordnete Angebote aus dem Branchenteil des Solinger Adreßbuches enthält. Der Verlag ist überzeugt, daß die neue Ausgabe des Adreßbuches als gutes Spiegelbild gleichzeitig Visitenkarte dieser Stadt ist.

Allen, die bei der Zusammenstellung des Buches mitgewirkt haben, und hier wollen wir insbesondere die Stadtverwaltung, die Verbände und auch den großen Kreis der Firmen nennen, die sich werblich an der Ausgestaltung des Buches beteiligten, gilt an dieser Stelle der besondere Dank.

November 1967

Die Redaktion  
Solinger Adreßbuch

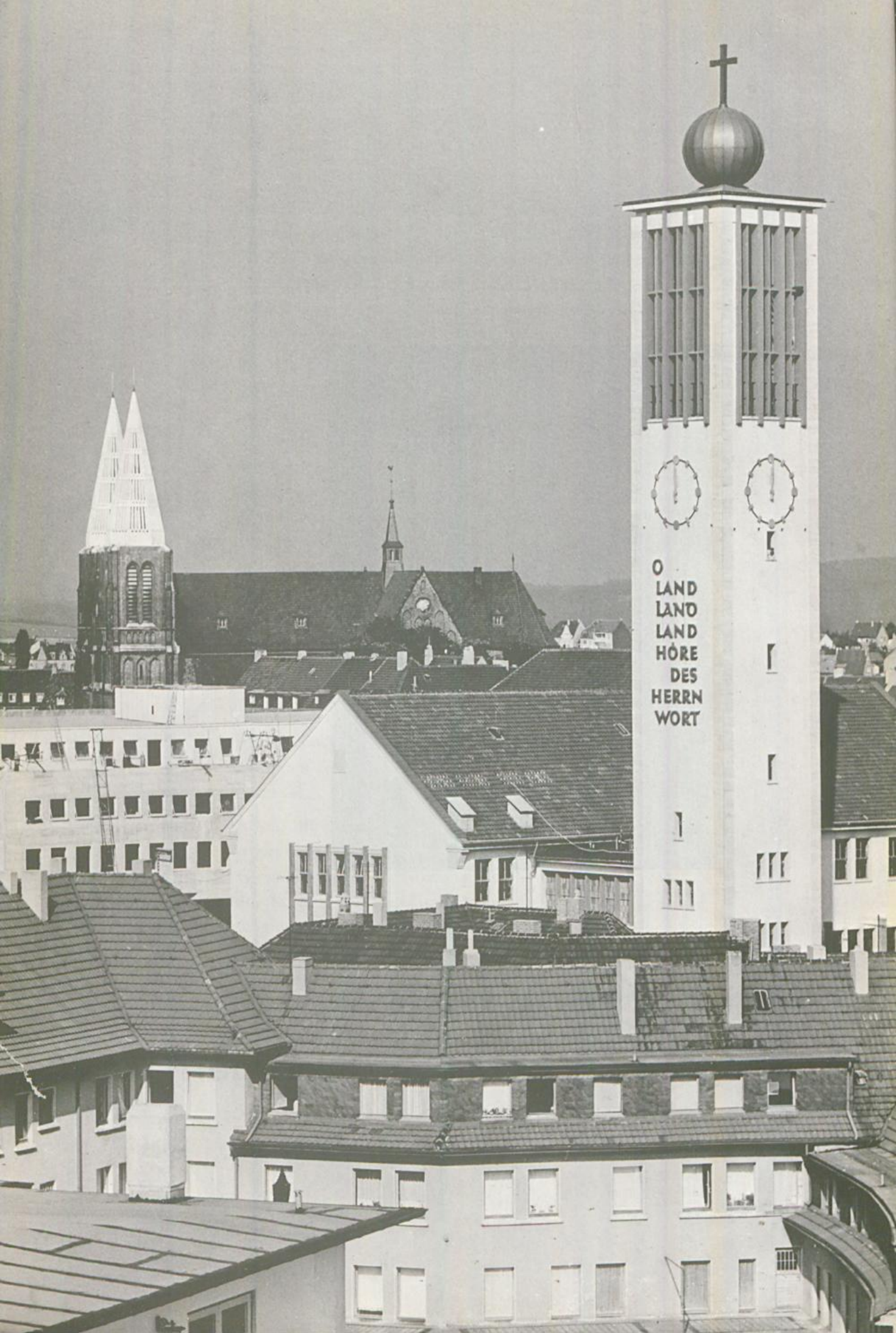


Am alten Markt

# *Solingen*

gestern, heute und morgen









Oben: Industrie- und Handelskammer · Linkes Bild: Ein Blick auf die Innenstadt

## IN SOLINGEN ist alles anders!

Ein solches Schlagwort bedarf des Beweises: Solingen ist eine Stadt. Brief und Siegel bestätigen das schon seit 600 Jahren. Weil seine Industrie draußen in der Welt einen besonders guten Ruf genießt, könnte man unter Solingen eine ausgesprochene Fabrikstadt vermuten, massiert die Häuser, engmaschig das Straßennetz, voller Ruß und Rauch die Luft. Der Fremde stellt sich das Stadtporträt tatsächlich auch eher häßlich als schön vor. Das aber ist ein Trugschluß. Solingen hat ohne Zweifel städtische Charakterzüge, echte sogar. Dennoch ist bei ihm ein starker ländlicher Einschlag unverkennbar. Die Statistik – man darf ihr Glauben schenken – beweist es bestens. Bis auf wenige Quadratmeter ist das Stadtgebiet 8 000 ha groß. Davon sind 3 500 ha noch landwirtschaftlich genutzt. Auf Waldflächen, Forsten und Holzungen entfallen 1 648 ha.

In Solingen ist alles anders! Mit 175 000 Einwohnern wird diese Stadt rein zahlenmäßig als Großstadt gekennzeichnet. Weitere Merkmale für diese Klassifikation sind der brausende Verkehr, im Rhythmus der farbigen Leitlichter

sich bewegend, geschäftig eilende Menschen, moderne Hochbauten, Kaufhäuser und eine Unzahl Geschäfte mit einem Warenangebot, das an Reichhaltigkeit nichts zu wünschen übrig läßt. Erwähnt ist es schon: Solingen fehlt die oft einer Großstadt eigene Massigkeit. Häuserzeilen, die so großstädtisch aussehen, unheimlich vielen Menschen Obdach geben und sozial gesehen meist ungünstige Einflüsse ausüben, gibt es glücklicherweise nicht. Stattdessen bietet das Stadtbild manch nette Überraschungen.

Die stillen Bachtäler zum Beispiel. Links und rechts der Hauptverkehrsstraßen sind sie leicht zu finden. Wanderpfade erschließen sie und führen zu vielen Sehenswürdigkeiten und Schönheiten der Stadt und ihrer Landschaft. Oder die weitflächigen Weiden, die ebenfalls unmittelbar an den Hauptverkehrsadern liegen. Während man noch meint, mitten in der Stadt zu sein – der flutende Verkehr bestärkt dieses Gefühl – lichtet sich die Bebauung; friedlich grasende Kühe vermitteln ein malerisches Bild der Harmonie von Stadt und Land.





In Solingen ist alles anders! Die Suche nach typischen Industrievierteln ist vergeblich. Einen Fabrikschornstein zu finden, wird nicht immer einfach sein. Eine rußige Fabrikstadt ist Solingen keineswegs. Sicherlich wird hier von morgens bis abends und oft genug auch nachts gewerkt. Fleiß ist Solingens Leberelement. In Hunderten von Mittel- und Kleinbetrieben, die eindeutig überwiegen, vollzieht sich das industrielle Schaffen. Neben den wenigen „Großen“ treten sie im äußeren Bild der Stadt jedoch nicht auffallend in Erscheinung.

In Solingen ist alles anders! Weit verbreitet herrscht die Meinung, daß hier nur Schneidwaren und artverwandte Artikel hergestellt würden. Erfreulicherweise ist die Stadt dafür ein weltbekanntes Zentrum. Aber Messer und Scheren erschöpfen nicht die Produktionsliste. Um im Aufzählen aller Erzeugnisse nicht langweilig zu werden, läßt sich die Reichhaltigkeit des sonstigen gewerblichen Schaffens nur mit großen Strichen umreißen: Vom Pfefferminzbonbon bis zum Brillengestell, vom Instrument des Arztes zum praktischen Taschenschirm der Dame, von der Kamera zu Maschinen aller Art und zum Automaten ungewöhnlichen Ausmaßes, vom zierlichen Salzlöffelchen aus irisierendem Perlmutter zum großdimensionalen Rohr, vom Pleuel des Automotors zu Präzisionswerkzeugen und vom zierlichen Rädchen einer Armbanduhr zur robusten Felge des Traktors. Und die Beschäftigungszahlen? Immerhin schafft ein Sechstel aller Arbeitenden in der Schneidwarenbranche. Der weitaus größere Teil produziert andere Güter.

In Solingen ist alles anders! Das kulturelle Leben blüht. Die Stadt nennt ein Sinfonieorchester ihr eigen. Es musiziert gekonnt und scheut keine Tondichtung, mag sie noch so schwierig oder gar neu sein. Als die Mark noch keine D-Mark war, hatte die Stadt ein eigenes Theaterensemble. Jetzt gastieren hier Bühnen aus Nachbarstädten. Über 60 Gesangvereine wetteifern miteinander, wenn sie im Frühjahr und Herbst auf das Podium steigen. Sogar der älteste deutsche Männergesangverein ist in der Klingensteinadt zu Hause. Was liegt näher als anzunehmen, daß Solingen, angeregt durch ein solch pulsierendes Kulturleben, ein großes Kulturzentrum hätte. Es hat sogar ein ausgezeichnetes.

Am verkehrsreichsten Punkte der Stadt, am Schlagbaum, steht mächtig und modern ein Theater und eine Konzerthalle. In ihrer Kombination zu einem einheitlichen Bauwerk ist diese Kulturstätte jener Punkt, auf dem sich das lebhafteste kulturelle Leben Solingens konzentriert und von dem vor allem neue kulturelle Impulse ausgehen.

In Solingen ist noch manches anders, als man es gemeinhin annimmt. Der Solinger Hauptbahnhof liegt an einer



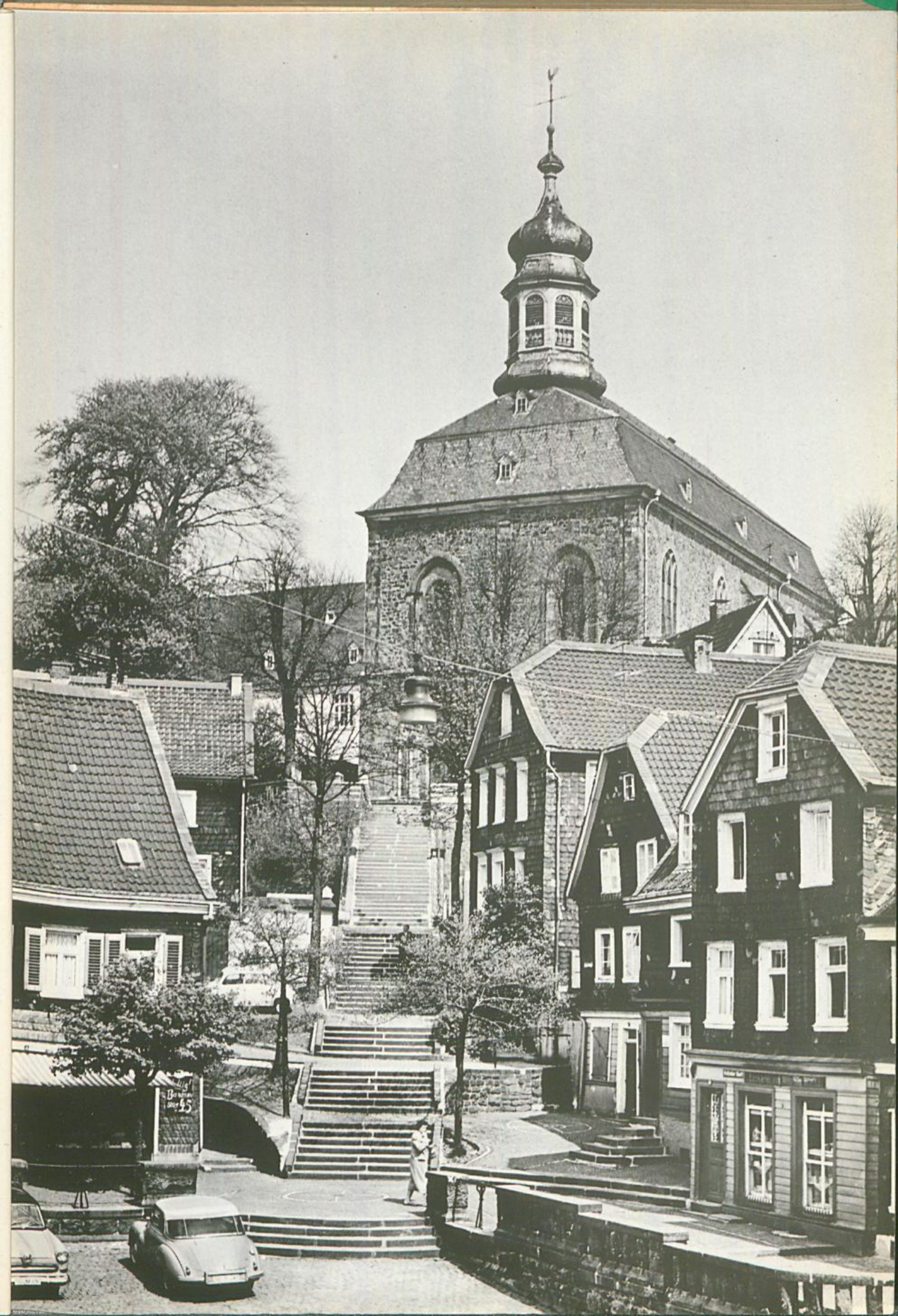
#### Zu den Abbildungen:

Denkmal der Solinger «Lewerfrau» am Aufgang zum Kirchplatz.  
Links unten: Kirchstraße.

Rechte Seite: Marktplatz mit Klosterkirche in Solingen-Gräfrath.  
In der Kirche befindet sich ein sehenswerter Barockaltar.

Fotos auf den Seiten 5-12: Carlfred Halbach, Ratingen













Linke Seite oben: Schloß Hackhausen in Ohligs; unten: Ein Blick in die Friedrich-Ebert-Straße Wald · Rechte Seite: Eine bergische Hofschafft; unten: »Peter-Witte-Denkmal«.

Nebenstrecke. Am Hauptschienenstrang, wo die Fernzüge verkehren, stand dagegen bisher ein schäbiges Bahnhofsgebäude, wie es sich für eine Kleinbahn geziemen mag.

Nun aber hat sich das Bild gewandelt. Endlich präsentiert auch an dieser Stelle Solingen seine gute Visitenkarte, ebenbürtig jenen Erzeugnissen seiner Industrie, die durch Qualität und Formschönheit Weltruf zu erlangen wußten. In Solingen gibt es aber auch Straßen, deren Namen zu einem Trugschluß führen können. In der Rathausstraße liegt kein Rathaus, das ist mindestens 3 km von ihr entfernt. Die Entfernung des Schlachthofes von der Schlachthofstraße beträgt sogar mehr als 7 km. Die Gerichtsstraße kennt kein Amtsgericht – das liegt in der Wupperstraße – an der Marktstraße weit und breit kein Marktplatz. Man muß in Solingen mit einem guten Orientierungssinn ausgestattet sein, um sich in dieser weitflächigen Stadt zurechtzufinden.

Hier ist eben alles anders. Auch in Solingen fallen Regentropfen zur Erde wie in vielen anderen Gegenden Deutschlands. Den Solingern paßt's ins Geschäft, denn 80 Prozent aller in Deutschland hergestellten Regenschirme erhalten ihre Gestelle aus Solingen.

Auf den Höhen Solingens pfeift zudem ein frischer Wind. Die Luft ist gesund, die Wälder würzen sie mit einem kräftigen Aroma. Was liegt näher, als daß die Städter aus den Metropolen an Rhein und Ruhr allsonntäglich zur Klingentadt kommen, um sich hier zu erholen. Düsseldorf liegt sozusagen – die Landeshauptstadt möge es verzeihen – zu Füßen oder besser gesagt an den westwärts zeigenden Fußspitzen Solingens. Alle schätzen Solingen, weil es stets bereit ist, Freundschaft zu nehmen und Freundschaft zu geben.







Oben: An der Kölner Straße · unten: Graf-Wilhelm-Platz.





# Das Deutsche Klingenmuseum

---

## Sammelstätte geschichtlicher Kulturwerte

Fotos: Carlfred Halbach

Sind Relikte baulicher oder künstlerischer Art aus vergangenen Epochen nur für Kunsthistoriker oder Forscher und Sammler attraktiv? Hohe Besucherzahlen, die ein großer Teil unserer Museen verzeichnen, beweisen das Gegenteil und machen das Interesse der Öffentlichkeit an Überliefertem deutlich.

Auch Solingen hat seine Tradition. Sie ist begründet in der industriellen Entwicklung dieser Stadt, die bereits vor nahezu einem halben Jahrtausend in ihren Mauern meisterlich geführte Werkstätten für die Herstellung von Schwertern und Degen beherbergte. In ihnen liegt der Beginn einer Entfaltung handwerklichen Könnens und Fleißes, von Merkmalen, die die Stadt zu dem machten, was sie auch heute noch ist: zum Zentrum der deutschen Schneidwarenherstellung.

Für Solingen war dies der Anlaß, den großen Kreis von Spezialmuseen um ein weiteres zu bereichern. Die Stadt scheute weder Mühen noch Kosten, die Klinge in ihrer Gesamtentwicklung, vom Faustschneider der Steinzeit bis zum Erzeugnis der modernen Schneidwarenindustrie, zu sammeln und nach neuesten und zum Teil ungewöhnlichen Gesichtspunkten der Öffentlichkeit zugänglich zu machen.

Sie eröffnete 1954 das Deutsche Klingenmuseum, das heute in dem Ruf steht, eines der bedeutendsten Fachmuseen von europäischem Rang zu sein.

Hier bietet sich dem Besucher all dasjenige an, was dem Begriff „Schneidwaren“ seit jeher zuzuordnen ist: Blanke Waffen, Bestecke aller Art und jegliches Schneidgerät mit seinem häufig reichhaltigen Zubehör sind die Sammelgebiete. Die Erlesenheit und Kostbarkeit der Stücke, ihre Verbindung mit bedeutenden Werken der Malerei, füllen die Säle. Sie prägen dem Museum den unverkennbaren Stempel eines Kunstmuseums auf und machen seinen Inhalt auch für den verwöhnten Besucher anziehend.

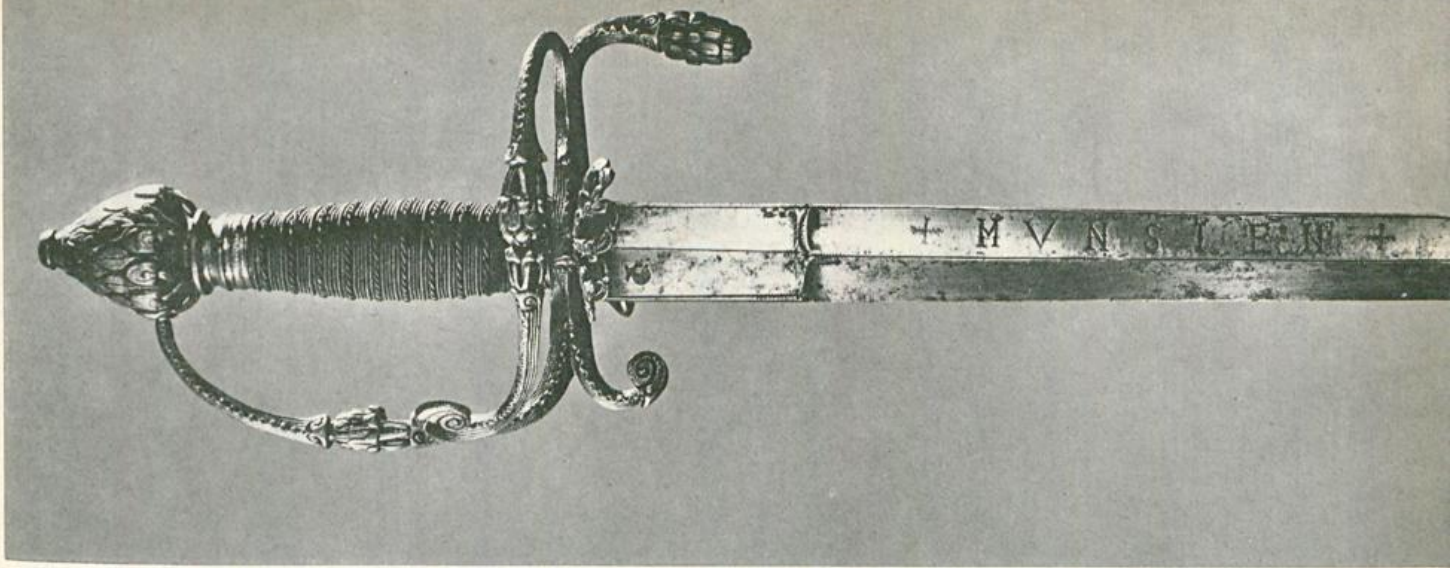
Vergangenheit und Gegenwart sind hier in einer einzigartigen Schau zusammengeknüpft, wie sie kaum schöner und übersichtlicher verbunden sein könnten. Die trotz lichter und moderner Ausstellungsräume intim gehaltene Atmosphäre des Hauses und die überraschende Fülle kostbarer Sammlungen aus allen Jahrhunderten machen einen Besuch des Deutschen Klingenmuseums immer wieder zu einem Erlebnis, dessen Erinnerung lang in den Alltag hineinklingt.





Das Deutsche Klingenmuseum in Solingen.

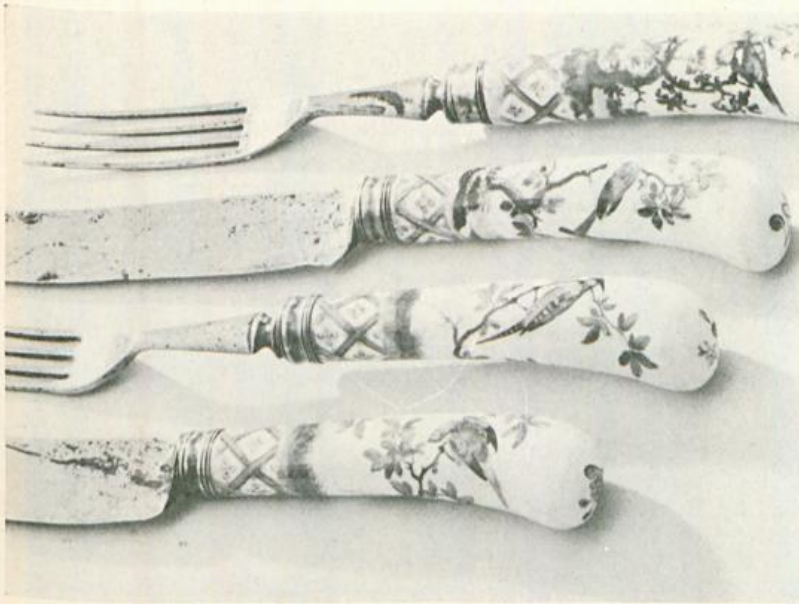
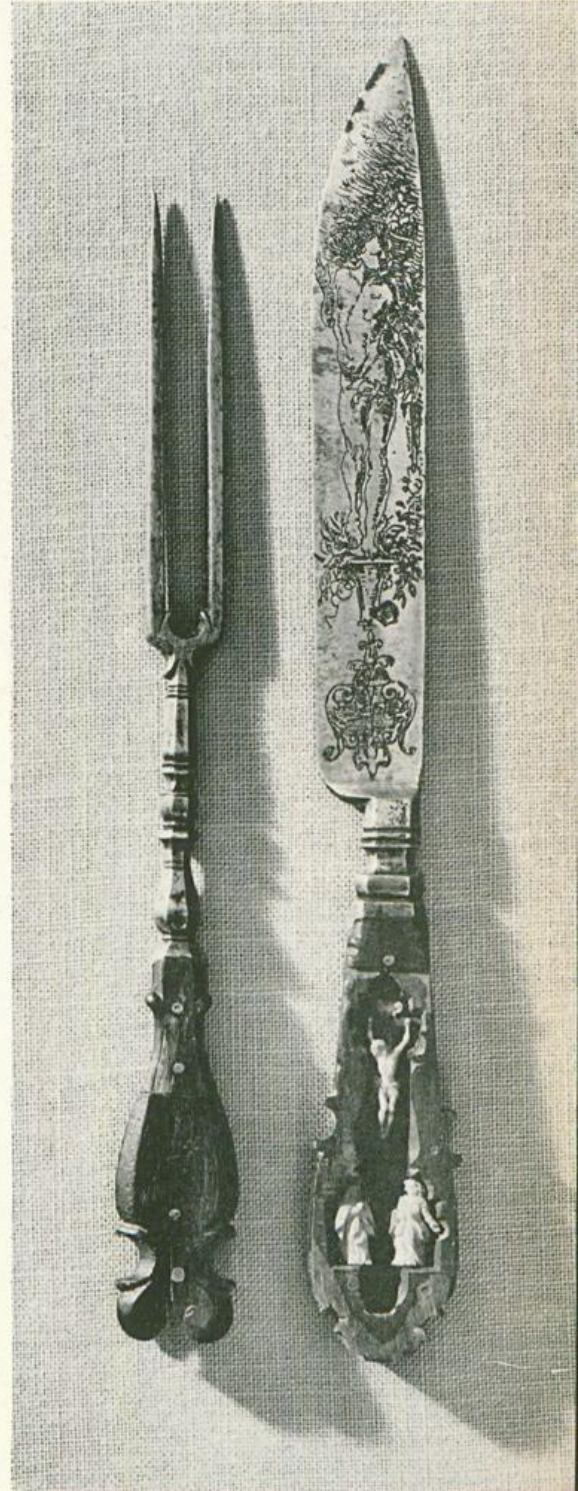




Oben: Degen mit Rücken Klinge von Peter Munsten, Solingen, Anfang 17. Jahrhundert, Gefäß: Eisenschnitt.

Rechts: Kurioses Besteck mit elfenbeingeschnitzter Kreuzigungsgruppe unter dem abnehmbaren Deckel des Horngriffes. Im Gabelgriff die holzgeschnitzte Gestalt eines Kaisers. Die Messerklinge im Stile Albrecht Dürers geätzt.

Unten: Tafelbesteck, Griffe von Porzellan, Frankental um 1770.

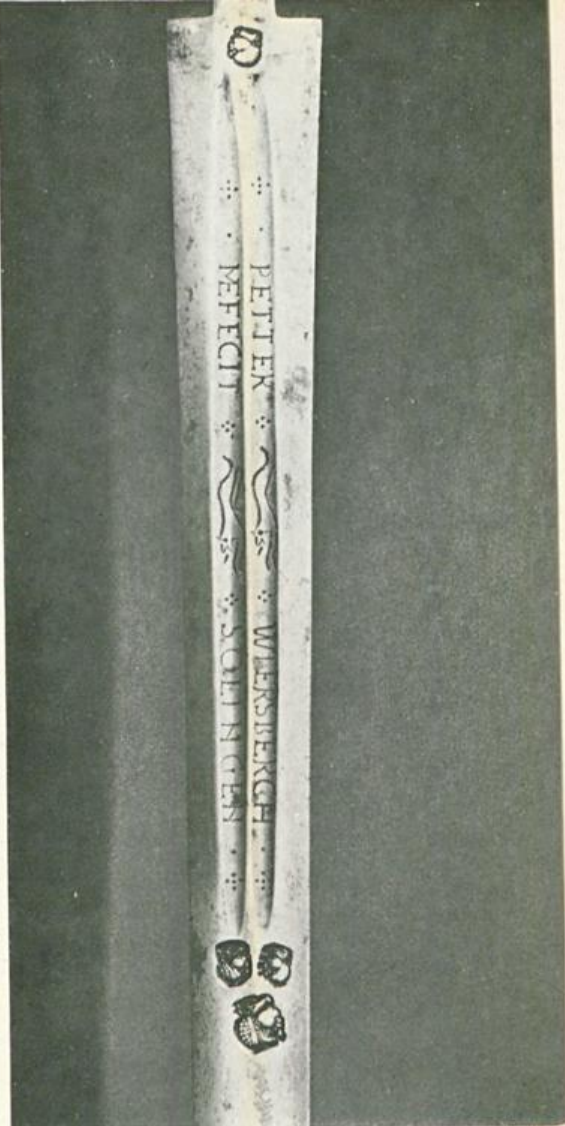




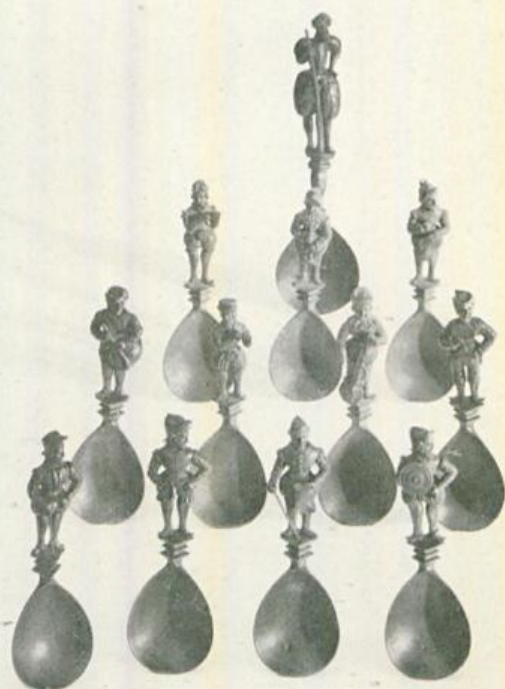
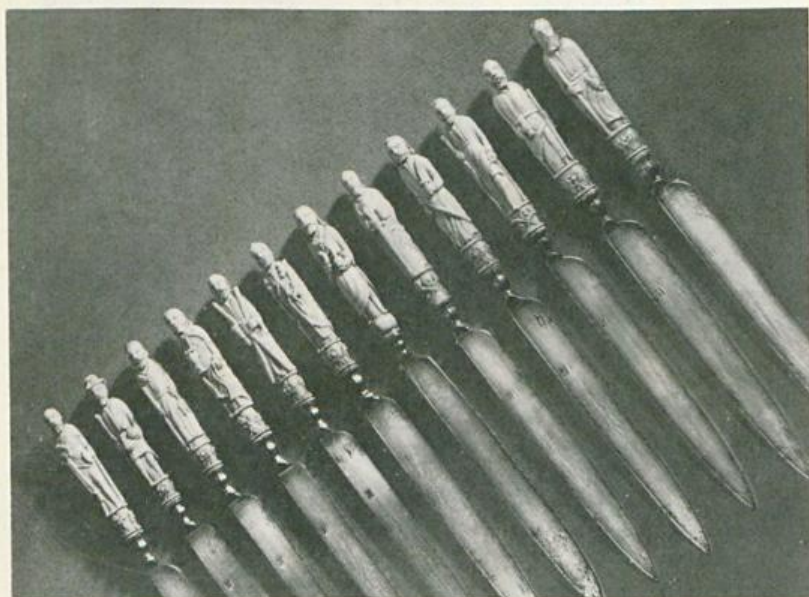


Links:  
Tafelbesteck,  
Griffe von  
geschnitztem  
Buchsbaum,  
Mitte  
17. Jahrhundert.

Rechts:  
Schwertklinge  
des  
Solinger Meisters  
Peter Weyersberg,  
17. Jahrhundert.



Links unten: Bestecksatz von 12 Messern, Griffe: Elfenbein mit den geschnitzten Gestalten des Heilandes und der Apostel. Frankreich Ende 16. Jahrhunderts.  
Rechts unten: Löffelgarnitur, buchsbaumgeschnitzt. Deutsch, Ende des 16. Jahrhunderts.





# STILMÖBEL UNSERER ZEIT

FREUDE AN WERTVOLLEM BESITZ



**MÖBELHOF KG**  
ADAM STEINHÄUSER  
DAS HAUS  
DER PREISWERTEN MÖBEL  
Hilden, Klotzstraße 14

## Unser Lieferprogramm:

Schlafzimmer, Wohnzimmer, Herrenzimmer,  
Anbaumöbel, Küchen, Kleinmöbel,  
Anbauküchen, Polstermöbel, Teppiche,  
Herde, Öfen, Kühlschränke, Staubsauger

**Für Sie die richtige Einkaufsquelle durch Großeinkauf !**





# Haus des Tanzes

Eigene Privat Tanzschule Leo Wagner

**TANZSCHULE WAGNER**

Sol. Ohligs, Hansa  
Ecke Hochstr. Tel. 75017

## HORST RISSE

WERKZEUGE  
MASCHINEN  
SCHNELLSTAHL - UND  
HARTMETALLWERKZEUGE

565 SOLINGEN - MERSCHEID  
Merscheider Straße 125  
Tel.: 7 13 43

**STADT-SPARKASSE SOLINGEN**

**WENN ES  
UMS  
GELD  
GEHT**



## Siegmund Wessiepe



Getränkegroßhandlung

Alkoholfreie Getränke

Mineralwasser

Fruchtsäfte

Solingen-Aufderhöhe, Höhscheider Str.129, Tel.75431 u. 72609





**EDELSTAHL**

**WENN ROSTFREI DANN ROLEY**



**BOMBAL-WERKZEUGE**



**ROBERT LEYER-PRITZKOW & CO.**

**SOLINGEN-OHLIGS**

**WEYERSTR. 41-43 · ☎ 7 90 41**









# WALTER GOTT

GESENKSCHMIEDE UND  
WERKZEUGFABRIK · G · M · B · H

565 SOLINGEN 6  
Fernruf: 2 63 61

Yes Oui Si Sim Ja Yes Oui

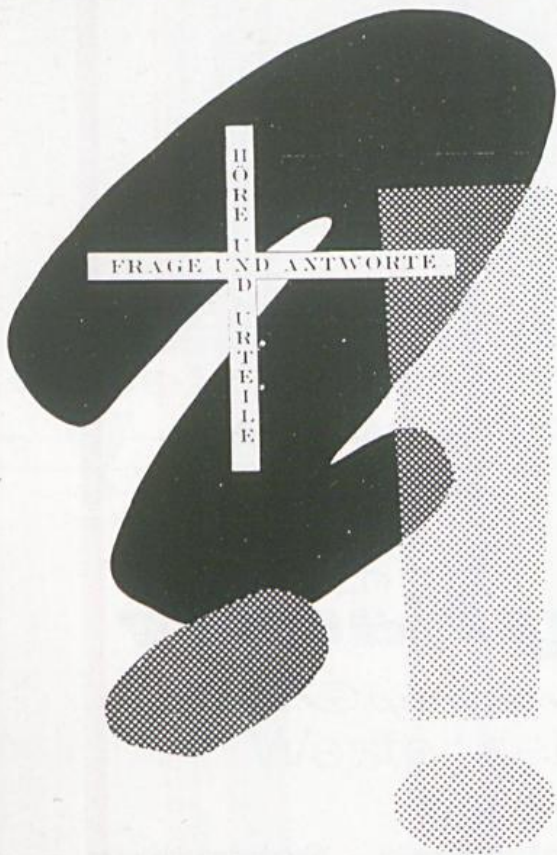
# ZU DeWeka

Perfekte  
Verfahren  
und  
Anlagen  
für die  
Galvanotechnik



**DR. W. KAMPSCHULTE & CIE. SOLINGEN**  
SPEZIALFABRIK FÜR DIE GESAMTE GALVANOTECHNIK

565 SOLINGEN, POSTF. 725, RUF (02122) 41071, FS 8514831



**VOLKSHOCHSCHULE SOLINGEN**





**Friedr. Blasberg  
Solingen**

G.m.b.H. & Co. KG

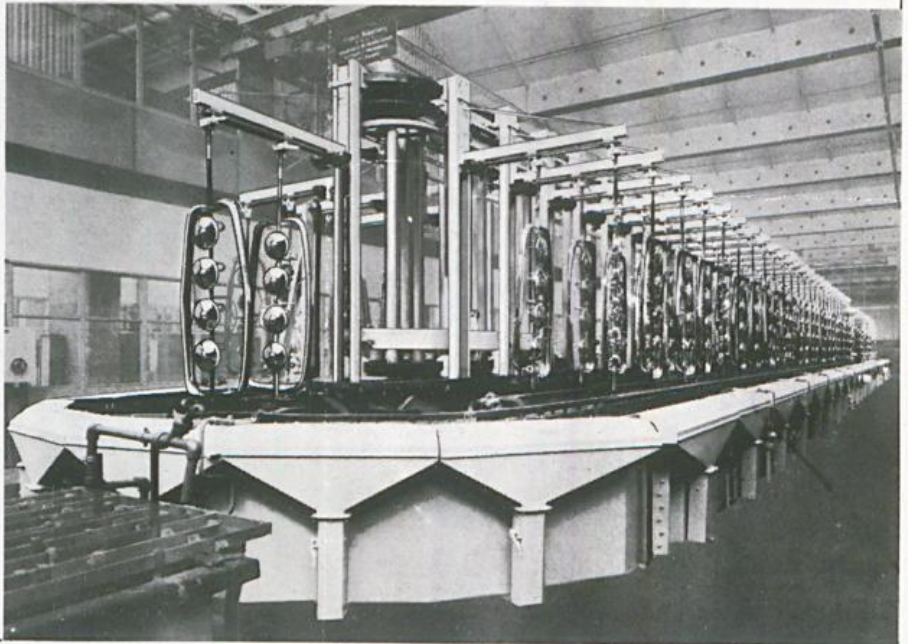
**Spezialfabrik  
für Galvanotechnik**

565 Solingen-Merscheid  
Telefon (02122) 7 80 61  
FS 08 514 835

## **MODERNE GALVANOTECHNIK**

- Automaten, Anlagen und Apparate für alle chemischen und elektrolytischen Prozesse der Galvanotechnik
- Verfahren und Chemikalien für die chemische und elektrolytische Oberflächenbehandlung von Metallen und Kunststoffen
- Spezialanlagen für die Galvanisierung, von Papier- und Textildruckwalzen
- Galvanoplastikanlagen für den Banknoten- und Wertpapierdruck und für die Herstellung von Formteilen
- Verfahren und Einrichtungen für die galvanische Abscheidung von Edelmetallen für dekorative und technische Zwecke
- Anlagen und Verfahren für die chemische und anodische Oberflächenbehandlung von Aluminium und seinen Legierungen
- Anlagen für die elektrophoretische Lackierung
- Schleif- und Polierpasten in fester und flüssiger Form für alle Metalle und Kunststoffe
- Automatische Spritzeinrichtungen für flüssige Pasten
- Anlagen zur Entgiftung, Neutralisation und Entschlammung von Industrieabwässern
- Ionenaustauscher-Anlagen zur Kreislaufführung des Galvanikspülwassers
- Filtergeräte für die Galvanotechnik
- Einrichtung für die Metallrückgewinnung
- Gleichrichter -Geräte für die Galvanotechnik

Service im In- und Ausland



## **Mineral-Oel-Import-Gesellschaft**

# **OTTO WECK G.m.b.H.**

**Sol.-Ohligs, Parkstraße 1, Tel.: Sa. 75001/02**

Technische Schmierstoffe  
für die Industrie

Heizöle

Lösungsmittel



## **Georg Kayser** *Fabrik chem. präp. Papiere*

Einmalkohlepapier · Kohle- und Handdurchschreibepapier · Buchungskohlepapier · Wiegekartenkohlepapier





## Vom Grobschliff bis zur Hochglanzpolitur

### Schleifmittel für jeden Verwendungszweck

Qualitäts-Schleifscheiben in keramischer sowie in Bakelite- und Gummibindung, Schleif- und Poliermaschinen-Korundkörper, Korundpapier, Glas-, Flint-, und wasserfestes Schleifpapier.

1 a Naxos-Schmirgel, Elektro-Korund, Lederringscheiben, Polier-Scheiben, Schleif-Leder, Schleif- und Polier-Filze, Hautleim in Tafeln und Kristallen. Wiener Kalk, gemahlen und in Stücken.



**Naxos-Schmirgel-Werk**



Gegr. 1850

**CARL WESTER**

565 Solingen-Ohligs  
Ruf 76065/66

Postfach 1010

### Schleifmaschinen

ohne und mit elektrischem Antrieb

### Hochleistungs-Schleifscheiben

Trennscheiben · Topfscheiben  
Segmente · Sägeschärfscheiben  
Gabelzinkenscheiben in keramischer-,  
Kunstharz- und Gummibindung

### Schleiftuche und -papiere

Wasserfeste Schleifpapiere

Wienerkalk, gemahlen und in Stücken

### Naxos Schmirgel, Elektro Korund

in allen Körnungen (Nr. 10-300)

### Vorschleif-Special-Schmirgel

4 scharf, 80 gemahlen  
Haarhauser Nr. 10, 11, 12, 13, 14 und  
56 gemahlen

### Schlämmschmirgel 1/0 - 8/0

nur echt in Originaltüten mit Siegelmarken

### Leimschmirgel 1/0-8/0

Büffelhautleim, gemahlen und in Tafeln

Wester seit 1850 ein Begriff  
für Schleifmittel



# MÖBELKAUF IST VERTRAUENSACHE!

Man hört es immer wieder:

**Gut gekauft - im Möbelverkaufslager KLIMBERG gekauft!**

Hier finden Sie in 3 Etagen eine gut sortierte und reichhaltige Auswahl in

- ▶ Möbeln
- ▶ Polstermöbeln
- ▶ und Teppichen
- ▶ Eigene Importe

Eine unverbindliche Besichtigung unserer übersichtlichen Schau wird auch Sie von unserer Leistungsfähigkeit und der stadtbekanntem Preiswürdigkeit überzeugen.

Bei der Vielzahl der Angebote lohnt sich auch der weiteste Weg.



## Möbel - Verkaufslager

# OTTO KLIMBERG

SOLINGEN-WALD, Erbslöhstraße 8, Nähe kath. Kirche

Ruf 2 97 91





1870 Alter Markt Gemälde v. Rud. Haag



# ALTE SOLINGER FIRMEN





# ALTE SOLINGER FIRMEN

**1684** **GOTTLIEB HAMMESFAHR**  
 Nirosta-Werk  
 Besteck- und Schneidwarenfabrik  
 Gesenkschmiede  
 Solingen 6, Focher Straße 58-62, F 20366-67

**1731** **J.A. Henckels  
 Zwillingwerk AG**  
 Schneidwaren- u.  
 Besteckfabrik  
 Import-Export   
 Grünewalder Str. 14-22 Postf. 864  
 Tel. 26221 Telex 0851473

**1787** **GEHR. WEYERSBERG**  
 GEGR. 1787   
 Elektroakustische Geräte-Ventilatoren  
 Werkzeuge-Maschinen u. Betriebsmittel,  
 Exportgeschäft  
 Inland, Ohligs, Forststr. 38 Tel. 74666/67  
 Export, Wilhelmstr. 29 Tel. 79061 u. 79065

**1797**  **P. Kamphaus**  
 Älteste Spezial-Fabrik  
 in Schneidwerkzeugen  
 für Obst-, Garten- und Weinbau  
 Sol.-Wald, Fr.-Ebert-Str. 226  
 Ruf 29 21 71, Postfach 85

**1800**  **Robert Berger Söhne**  
 Älteste Spezialfabrik für  
 Abdrehwerkzeuge  
 Solingen, Baumstraße 17,  
 Ruf 2 10 76

**1807** **B. BOLL**  
 Druckerei und Verlag  
 Solinger Tageblatt  
 Anfertigung sämtlicher Drucksachen  
 Mummstraße 9 Ruf 2 63 51

**1809** **Solinger Tageblatt**  
 Die Solinger Zeitung mit der  
 weitaus höchsten Auflage  
 Solingen · Mummstraße 9 · Ruf 2 63 51

**1817** **Benj. Linder KG** SOLINGEN-OHLIGS  
 Ruf (02122) Nr. 79939  
**DRAHTSTIFTE- UND NIETENFABRIK**  
 Spezialität:  
 Draht- und  
 Relderstifte,  
 Voll-, Bohr-,  
 Halbhohl-  
 nieten, auch  
 mit Innen-  
 gewinde,  
 Scheren-  
 nieten und  
 Nägel. 

**1824** **GEHR. CHRISTIANS** CHRISTIANS  
 SOLINGEN  
 Christianswerk  
 Stahlwarenfabrik  
 Spezialität: Taschenmesser und Scheren  
 Berufsmesser aller Art  
 Solingen, Hauptstraße 208 212 ☎ 2 30 03

**1827** **RASSPE** P.D. Rasspe  
 Söhne   
 Mähwerke u. Landmaschinenteile  
 Maschinenmesser  
 Solingen, Stöcken 17, Postfach 100365/100385  
 Fernruf 2841, Fernschr. 8514833

**1832** **urban** am Klosterwall  
 Aussteuer und Haushaltwäsche · elegante  
 Damenwäsche · modische Kinderkleidung  
 Spezial-Babyabteilung jetzt neben dem  
 Hauptgeschäft F. 24284

**1838** *grolis* **S. Franzen Söhne**  
 Schlösser- u. Beschläge  
 für Lederwaren  
 So.-Wald - Spitzweg-Feuerbachstr. 8  
 Ruf 291313



# ALTE SOLINGER FIRMEN



1840

**Gebr. KÜPPER**

Inh. Karl Keppler

Flachfedern – Stanz- und Präge-Artikel  
Orthopädiebedarf

SOL.-WALD, Wittkuller Straße 175, F.: 29433

1846

**ROBERT KRUPS**

Elektrogeräte- und Waagenfabrik



Sol.-Wald - Heresbachstraße 29 - F 26121

FS. 8514/817

1850

**E. & F. Hörster**

Fabrik für Stahl- und Metallwaren  
Blankwaffen – Maschinen

Sol., Katternberger Straße 128 = Ruf: 21165

1850



Bürobedarf  
Büromaschinen  
Büromöbel  
Buchhandlung

*Julius*

*Bückmantel & Söhne*

Am Neumarkt, Postfach 124  
Telefon 23566 / 67/68

1850

**Naxos-Schmirgelwerk  
Carl Wester, Solingen-Ohligs**

Schleifscheiben - Schleifmaschinen  
Schmirgel - Korund - Schlamm-Schmirgel  
Kamperstraße 41/43, Ruf 76065 u. 76066

1852

**Otto Rüttgers K.G.**

Fabrik chirurg. Instrumente  
Spez.: Skalpelle mit auswechselbaren Klingen  
Sol.-Merscheid, Roonstraße 17-19  
Ruf 7 92 93, Postfach 16

1854

**Brota**

*Im Stein gebacken*

Backbetrieb **GEBR. ERDLENBRUCH**  
Solvingen, Nibelungenstraße 47, Fernruf: 20805

1858

*Jagdmesser = Fahrtenmesser  
Dolche = Tranchierbestecke  
Brieföffner u. Obstmesser etc.*

**Friedrich Plücker jr.**

Solvingen-Gräfrath, Nümmener Str. 4, F 23374

1862

**Bremshy & Co.,**

Schirmfurnitüren- und Metallwarenfabrik  
565 Solingen-Ohligs

**Bremshy GmbH**

für Stahlrohrmöbel und Ladenausstattung

565 Solingen-Ohligs

Sammel-Ruf: 7001

Hauptverwaltung: Solingen-Ohligs  
Werk: Solingen-Ohligs (Trotzhilden)

Zweigwerke in: Nördlingen (Bayern)  
Golbach  
Westerholt

1862

ROB.

**HOPPE**

100 JAHRE

SO TERIA



TEXTILIA

**CHIRURGISCHE INSTRUMENTE-  
STAHLWAREN-FABRIK**

Sol. Hö., Neuenkamper Str. 24,  
Tel. 21357/22529

1864

**Franz Schwan**

Spiegelfabrik – Glasgroßhandlung  
Glasschleiferei  
Florastr. 14 Postfach 248  
Ruf 25446/47/48

1868

(100 Jahre)

**Gustoc**

SEIT 1868

Stahlwaren u. Geschenkartikel

Erich Runschke

Sol. 1, Postfach 100246, Tel. 75326







# ALTE SOLINGER FIRMEN

**1868** **CARL MÜLLER**  
 Maschinenfabrik  
 Spezialität: Pressen,  
 Hämmer, Walzmaschinen  
  
 SOLINGEN-KOTTEN · FERNRUF 22770

**1868**  **Louis Perlmann**  
 Stahlwarenfabrik  
 Solingen, Kronprinzenstr. 127b Ruf 2 27 85

**1869** **Heinr. Böker & Co. Baumwerk**  
 Taschenmesser – Scheren  
 Rasiermesser · Bestecke  
 Gesenkschmiede  
  
 Schützenstraße 30  
 Fernruf: 20415

**1869**   
 Sol.-Ohligs, Kamper Str. 25-27 ☎ 77471

**1869** **EUGEN LINDER**  
 Schneid- und Haushaltwaren  
 Geschenkartikel, Werbe- Geschenke  
 „Gotenklingen“ Import - Export  
  
 Sol. Tannenstr. 21 Tel. 20255

**1870**  **Gebr. Knoth**  
 Inh. Frau Paul Knoth · Gegr. 1870  
 Zwingen für Stahlwaren- und  
 Werkzeug-Industrie  
 Ösen und Krampen für die Fahr-  
 zeug-Industrie, Massenartikel  
 Margaretenstr. 15, Tel. 2 18 06

**1871** **Friedr. Weber jr. Wwe.**  
 Gegründet 1871  
 Großhandel in Verpackungsbedarf  
 Sol, Martin-Luther-Str. 14, Ruf: 22717 / 18  
 Postfach 67

**1872** **Paul Bauer**  
 ETUISFABRIK  
  
 SOLINGEN, KOTTER STR. 63  
 Ruf 27112/13

**1873**  **Th. Kieserling & Albrecht**  
 Werkzeugmaschinenfabrik  
 Birkenweiher 66  
 Fernschreiber 08 514 813 — Ruf 2831  
 siehe Anzeige erste Innenseite

**1875** **Brangs+Heinrich** SOLINGEN  
  
 Papier- u. Pappengroßhandlung  
 Kasernenstraße 34 Ruf 2 61 81  
 Niederlassungen in:  
 Solingen / Stuttgart / Eschborn  
 Hannover / Nürnberg / Hamburg  
 Berlin / München / Zürich / Baarn (Holl.) / Salzburg

**1876** **Wilhelm Diefenbach Söhne**  
 Fabrik für Holzbearbeitung  
 Sol.-Wald, Rosenkamper Straße 40  
 Ruf 29 20 73 / 29 20 74

**1878**  **C. A. Schlemper**  
 Gesenkschmiede  
 Gesenkschmiedestücke bis  
 100 kg Stückgewicht  
 für alle Industriezweige  
 Brühler Str. 74 · Postfach 249 · Ruf 26301

**1879** **Verein Creditreform e. V.**  
 Handels-Auskunftei und Inkassobüro  
 zum Schutze gegen schädliches Kreditgeben  
 Inhaber: Werner Kirschner  
 Kasernenstr. 26, Tel. 20211/20002

**1880** **ENGELS & HAST**  
 Fabrik konischer Messerklingen  
 Stanzartikel aller Art  
 Solingen-Gräfrath, Eipaßstraße 95,  
 F. 23423 Postf. 8020

 **Carl Wilhelms**  
 Kunststoffe  
 Holz - Baustoffe  
 Moderne Bauelemente  
 Solingen-Wald, Holbeinstraße 11  
 Telefon 2 94 26 / 2 94 27



# ALTE SOLINGER FIRMEN



1893 Solingen von Süden gezeichnet v. Hugo F. Morsbach

**1881 F. Appel K.G.**  
 vormals Carl Hoffmann — Gegr. 1881  
**Fabrik feiner Verpackungen**  
 Solingen, Kronprinzenstr. 40, Ruf 24250

**1883 Gustav Fesinghaus** o.H.G.   
 Gummi- u. Asbestwaren-Großhandlung  
 Schlauchfabrikation, Industriebedarf,  
 Kunststoffwaren  
 SOLINGEN, Birkerstraße 30 Ruf 20711/12

**1882**  **HEINZ BUCHNER**  
**Beerdigungsinstitut**  
 565 SOLINGEN-OHLIGS  
 Baustraße 25  
 Tag-Nacht-Ruf 77671  
 Erd- und Feuerbestattungen, alle Formalitäten und Versicherungsan-  
 gelegenheiten. Überführungen im In- und Ausland

**1884**  **RICHARD ABR. HERDER**  
 Stahlwarenfabrik  
 Werkzeugfabrik  
 Gesenkschmiede  
 Rathausstraße 22 Ruf: Sa.-Nr. 20561

**1882 Paul A. Henckels Nachf.**  
 Stahlwarenfabrik  
 Vornehme Werbegeschenke  
 Solingen, Beethovenstr. 258 Fernruf: 20646

**1884 Heinrich Meyer G. m. b. H.**  
 Kartonagenfabrik  
 Druckerei und Prägerei  
 565 Solingen-Ohligs, Hochstraße 29/31, Ruf: 77345

**1882 J. C. König**  
 Gezogene Massenartikel  
 spez. für die Solinger Industrie  
 Hirschhornbearbeitung  
 Möbelfußhülsen  
 Helenenstraße 10-16  
 Telefon 21035



**1885 Friedr. Blasberg**  
 GmbH & Co. KG.  
**Spezialfabrik**  
 für Galvanotechnik  
 Solingen-Merscheid, Merscheider Straße 165  
 Tel. 78061 Fernschreiber 08 514 835







# ALTE SOLINGER FIRMEN

## 1885 Gebrüder Rautenbach GmbH.

Leichtmetall-Gießereien

Solingen, Mangenberger Str. 10-30

Fernschreiber 08514847

Telegrammadresse: Motorenguß

Fernsprecher: 26251



1888

### Otto Wester

Besteck-Halbfabrikate,  
Gabeln für die Besteckindustrie,  
Großküchen und Metzgereien  
Solingen, Beethovenstraße 26, Ruf 21708

1889

## KISSEL-RAPID

Industrie- und Wohnungsbau  
Architektur- und Ingenieurbüro  
Schlüsselfertige Herstellung

SOLINGEN u. Felderstr. 74

## Möbelhaus Albert

1885 SOLINGEN · Kronprinzenstraße 65-67  
Fernruf 22685

DAS  
SPEZIAL  
HAUS  
FÜR  
GUTE  
MÖBEL

Küchen, Wohn- und Schlafzimmer  
Polster- und Kleinmöbel  
in vielen Holz- und Stilarten  
ca. 1500 qm Ausstellungsraum  
Große übersichtliche Auswahl  
Eigene Polsterei und Schreinerei  
Stets Eingang neuer Modelle

1890 Carl Wittgens

Stahlwarenfabrik  
Kabel-, Montage-, Gärtnermesser  
Wortmarke „IROKA“  
Sol.-Ohligs, Elsässer Str. 14-18,  
Ruf Sa.-Nr. 76051/52



1855 Solingen von Norden gemalt v. H. Würz



# ALTE SOLINGER FIRMEN



1891

**Dr. W. Kampschulte & Cie.**  
Spezialfabrik für Galvanotechnik



Solingen, Schützenstraße 62-72  
Tel. 41071 • Telex 8 514 831

1894

*Ed. Carl Müller*

Rasierrohrlingenfabrik  
Haushaltmesser, Kunststoffspritzerei



SOLINGEN  
Weyersberger Str. 60 Ruf 20309

1895

*Alfred Kratz*

GALVANISCHE ANSTALT

565 Solingen-Ohligs  
Weyerstraße 14 F. 76378

1895

ernst kirschbaum  
stempel fabrik  
gravieranstalt

s o l i n g e n  
u f e r g a r t e n 1 4 + 1 6  
t e l e f o n 2 1 9 0 3

1897

**GEBR. ENGELS**

Spezialfabrik für  
Haarschneidemaschinen und Viehscheren  
Sol.-Gräfrath, Nümmen 35

1897

**Franz Fischer**

Bauunternehmung  
Tiefbau-Bagger- u. Planierarbeiten  
SOLINGEN  
Cronenberger Straße 69, Ruf: 21782

1898

**Karl Limbach & Cie KG.**

Massenherst. in kleinen Press-, Stanz- und Ziehteilen f. d. Fahrzeugbau u. verwandte Industrie — Blech- oder Anpunktmutter für dünnwandige Bleche — Einschlagmutter für Holz ♦  
Sol.-Wald, Erbslöhstraße 16, F. 29815/292060

1899



Lützowstraße 173, Ruf 20942

1900

**Ernting**



Besteckfabrik

Herbeck & Meyer

Inh. Gebr. Herbeck

Herstellg. v. Vergoldeten, schwer versilberten, Hermeysil 18/8 sowie rostfreien Bestecken - Geschenkartikel -

Sol.-Höhscheid · Breite Straße 7 · Tel. 21434

1900

**Triesch & Weidner**

Sämtliche Artikel für Gas-, Wasser- und Dampfleitungen — Sanitäre Einrichtungen Verkauf nur an selbst. Installateurmeister

Hauptstraße-142 Ruf: 26391-93

1900

**MORSBACHS**

SOLINGER ADRESSBUCH-VERLAG



Täglich im Dienst der Solinger Wirtschaft, des Handels und der Industrie

Adreßbuch der Stadt Solingen  
Fernsprechbuch für Solingen  
Stadtplan von Solingen u. Haan  
Bürobedarf · Fotodruck

Solingen, Postfach 6079  
Ringelshäuschen 8 · Ruf 24011





# ALTE SOLINGER FIRMEN

*Geb. Eickhoff* 

**KAROSSERIEBAU**

**1901 UNFALLSCHÄDEN LACKIERUNG**

**GOLDE Schiebedächer**

565 SOLINGEN-MERSCHIED  
BEETHOVENSTRASSE 172 FERNRUF 2 31 43

**1901 Peter Altenbach & Söhne**

„SCHWANENWERK“  
STAHLWARENFABRIK

Solingen-Ohligs, Schwanenstr. 26, Ruf 77044

**1902 Herm. Clauberg oHG.**

*Feste und flüssige Brennstoffe*

*ESSO-Heizöl — Kartoffeln*

Solingen-Wald, Holbeinstraße 21, Ruf: 29571

**1903 Gustav Emil Ern**

▶ *Schneidwaren  
Fleischereiwerkzeuge*

Brühler Straße 121 — Ruf: 20474

**1903 ALFRED KRON  
FEDERNFABRIK**


*Technische Federn und sonstige Artikel  
aus Draht und Bandstahl*

Sol.-Ohligs, Scharrenberger Straße 9-15  
Ruf: SN. 77057 / 58 Fernschreiber: 8514856

**1903 Wichelhaus & Haag**

TASCHENMESSER — SCHLÄGEREI

Solingen-Ohligs, Fürker Str. 36a, Ruf 77796

**1904**  **Aug. Müller Söhne**

Qualitäts-Stahlwaren

Beckmannstraße 69/71 · Ruf 41091/92

**1905** 

FARBEN TAPETEN  
LACKE DROGEN

Ruf 20759

Groß- u. Einzelhandel

**Johann Lehnhoff**, Sol, Grünwalderstr. 15

**1908 BERG & CO.,**

*Werkzeugfabrik,*

Sol.-Ohligs, Forststr. 51, Ruf: 74581

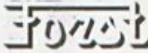
Fernschreiber Nr. 0851 4849 Corneta

**1908 oscar flügel & sohn**

*tafelhilfsgeräte  
geschenkartikel  
metallwaren*




solingen - eintrachtstraße 40 - ruf 21628

**1909 OSWALD  GmbH.**

**Werkzeug- und Werkzeugmaschinenfabrik**

Sol. Schützenstr. 160 F 42011 FS 08514834

**1909  Alexander Hermes**

*Lederwarenfabrik  
Spez. Lederwaren für die  
Solinger Stahlwaren-Industrie*

Solingen, Meves-Berns-Straße 17 ☎ 2 48 70  
Postfach 850



# ALTE SOLINGER FIRMEN



**1910** **E. u. W. Kretzen**  
Fabrik chirurg. Instrumente  
Spezialität:  
Herstellung der automatischen Pinzette  
„Cilia“  
Solingen, Schillerstraße 31, F 20826

**1911** **Rich. Drees & Schn, Solingen**  
Werkzeug-Verchromung  
Sandstrahlen, Schleifen, Verkupfern,  
Vernickeln, Verchromen  
Solingen, Josefstraße 17 — Ruf 21973

**1911** **Paul Freyling**  
Inh. Erich und Paul Freyling  
Elektro-Polieren von rostfreien Artikeln,  
Verchromung und Hartverchromung  
Sol.-Ohligs, Heiligenstock 26 Ruf 7 79 93

**1911** **Mineral-Oel-Import-Gesellschaft**  
**Otto Weck G. m. b. H.**  
Technische Schmierstoffe für die Industrie  
Heizöle, Lösungsmittel  
Sol.-Ohligs, Parkstr. 1, Postf. 630, Tel. 7 50 01/02

Westdeutsche Schmirgel- und Schleifmittelfabrik  
**1912**  **DERKOM & CO. GMBH**  
SOLINGEN-WALD  
Wiedenhofer Str. 19 Ruf 2 95 82 / 83  
Schleifscheiben · Schleifringe · Schleifsegmente

**1913**  **Oskar Möckel**  
Holzwarenfabrik - Maßstabfabrik  
Reklameartikel  
Sol.-Landwehr, Bonner Str. 317 Ruf 79618

**1913** **TÜCKMAR**  
*Walding*  
Tückmantel & Martin  
Stahlwarenfabrik  
Solingen-Ohligs, Rennpatt 23a, Ruf 77605

**1914** **Rudi Gerbracht**  
Metallwaren  
Bestecke u. Geschenkartikel  
Klauberger Str. 33 Tel. 24291

**1917** **C.F. BECKER**  
G. M. B. H.  
  
KABESO-Stahlwarenfabrik

**Solingen-Ohligs**  
Königgrätzer Str. 4 Tel. 75754

**1917** **Sonnal**  **NICPLATA**  
SEIT 1917  
50 Jahre **HUGO PASCH**  
Sol. 1, Postfach 100246, Tel. 75326

**1918** **GLOBUSMANN SPECIALFABRIK**  
**EDMUND BERGFELD & SOHN**  
EXPORT in Sonderheit:

**Friseur - Rasier- u.  
Nagelpflegebedarf**

**Fabrikzeichen seit 1923**  
Solingen-Ohligs, Baustr. 6-8  
Postfach 347 Tel. 77728

**1918** **Ernst Neuhaus & Söhne, GmbH.,**  
*Messerschlägerei und Gesenkschmiede,*  
Lützowstraße 63-65 - F 21079 / 22779  
Betrieb II, Hacketäuerstraße, 4, F. 42686

**1918** **JOSEF JUNG, K.G.**  
**HOCH-, TIEF- UND BETONBAU**  
Solingen-Wald  
Raffaelfstraße 10 Fernruf 2 95 93





# ALTE SOLINGER FIRMEN

**1919 Gebr. Becker**  
 Fabrik feiner Stahlwaren  
 Spez.: Bestecke und  
 Geschenkartikel   
 Sol.-Wald, Heukämpchenstr. Tel. 292641

**1919 Craemer & Co.**  
 Elektro-Großhandlung, sämtl. Inst.-Material,  
 Motoren, Erdkabel, Leitungen, Glühlampen  
 Beleuchtungen aller Art  
 Sol.- Ohligs, Wilhelmstr. 23 - Ruf 79865

**1919 Dreierherz-Stahlwaren-Fabrik**  
  
 Hugo Hoppe  
 SOLINGEN,  
 Fabrik-  
 marke Pfaffenberger Weg 14 Ruf 42440

**1919 FLOCKE & CO.**  
  
 Rasierklingen - Universalmesser  
 Schiller  
 Technische Klingen aller Art  
 auch nach Zeichnung  
 Solingen, Am Neumarkt 49 Postfach 963 Tel. 22568

**1919 g r a h**  
  
 Rudolf Grah K.G.  
 Kronprinzenstraße 51  
 Baustoffe - Holz  
 Kunststoffe  
 Eternit  
 Wand- und  
 Bodenplatten  
 Tel. 26171

**Carl Hoffmann jr.**  
**1919** Offset - Reproduktion - Buchdruck  
 Etiketten - Faltschachteln - Prosp.  
 Spez.: Skin- u. Blisterkarton  
 Solingen, Eintrachtstr. 28  
 Postfach 830, F. 2 19 07 u. 1 50 60

**1919 - 1969**

**Elektro KORTE & CO.**  
 Elektrische Anlagen aller Art  
 Elektro-Haushaltgeräte • Beleuchtung  
 565 SOLINGEN  
 Neuenhofer Straße 118 - Ruf 23182

**1919 Karl Meckenstock**  
 Kunststoff-, Spritz- und Preßwerk  
 Sol.-Ohligs, Rheinstr. 4-6 Ruf 76020

**1919 SALTUS-WERK**  
 MAX FORST  
 SOLINGEN  
  
 SPEZIAL-WERKZEUGFABRIK  
 Schaberger Str. 49-53 - Ruf: 43011-13  
 Fernschreiber: 8514784 - Postfach 226

**1919 Paul Lösenbeck KG**  
  
 Stahlwarenfabrik u. Export  
 Spez. Scheren aller Art u.  
 Rasierklingen  
 Höhscheider Str. 7-21, Tel.: 7 70 05/06

  
**CARL VIETH**  
 Buch- und Offsetdruckerei  
 Reproduktion  
 SOLINGEN-OHLIGS  
 Sauerbreystraße 43/45  
**1919** Ruf: SA. 76085  
 Werbedrucksachen  
 Mehrfarbendrucke  
 Kataloge u. Preislisten  
 Geschäftspapiere  
 Spezialität:  
 Durchschreibesätze  
 und -bücher

**1920 GIESEN & FORSTHOFF**  
 Fabrik feiner Stahlwaren  
 Solingen, Baumstraße 36-38, F 20111-20112

**1921 Möbel-Fuchs**  
  
 Einrichtungshaus  
 Grünwalder Str. 91  
 Obus-Haltest.  
 Weyerhof Tel. 21794

**1921 Karl Vierkötter**  
 Gesenkschmiede  
 Spezialität: Scheren  
 Kötterstraße 160 - Ruf: 22821

**1922 Otto Hohns**  
 Pinzetten - Manicure-Artikel  
 Solingen, Brühler Str. 85 Telefon 2 06 04



# ALTE SOLINGER FIRMEN



**1923 JOSEF BOHLE** Werkzeugfabrik  
 Spez.: Glaserwerkzeuge  
 Fabrikmarken: Silberschnitt — Diamantor  
 Veribor  
 Solingen-Ohligs, Grenzstraße 9-13, Ruf 74762

**1923 Ernst Ebbinghaus**  
 Oberflächenschutz  
 Lackieren und Phosphatieren, Sandstrahlen  
 SOLINGEN-OHLIGS  
 Dunkelnberger Straße - Ruf 77011-12

**1924 Albert Klösgen**   
 Zentralheizung  
 Ölfeuert San Installation  
 Solingen Haupt- 183 Tel., 2 43 85

**1924**   
 INGENIEUR  
**WILHELM SPIESS**  
 SOLINGEN  
 WERKSHÄNDLER DER DEMAG-ZUG GMBH  
 Peter-Hahn-Weg 12 - Telefon 213 48 - Postfach 163

**1925 FERNSEH-ZENTRUM**  
**Radio-Schenk**  
 K.G.  
 Hauptstraße 24 Ruf 24588

**1927 BICK + BIEGMANN · SOLINGEN**  
  
 RASIERMESSER-ROHLINGE · GESENKSCHMIE  
 DESTÜCKE · LEICHTMETALL-ZINKDRUCKGUSS  
**BICK, BIEGMANN + CO.**  
 RASIERROHLINGEN  
 Schwertsstraße 35 Ruf 2 35 18

**1928 G. van der Wall & Co.**  
 Internationale Spediteure  
 Sammelverkehre - Verschiffungen  
 Eigenes Lagerhaus -  
 Bahnamtliche Rollfuhr  
 Sol.-Wald, Locher Str. 8 F 29 23 00 / 29 20 44

**1930 Karl Kuntze**  
 Kusometer  
 Rollbandmaße und Stahlzollstöcke  
 Solingen-Ohligs, Rheinstr. 7, Ruf 77446

**1931** *Limbus* **Ed. Kraft & Co.**  
 STAHLWAREN — PLASTICFABRIK  
 Friedrichstraße 45-47 — Ruf 2 44 24  
**Krauskopf & Kronenberg**  
 MESSERFABRIK  
 Friedrichstraße 45-47 Ruf 2 01 22

**1932** **Everwand Hugo**   
 Fabrik für autogene  
 Schweiß- u. Schneidgeräte  
 Propanggeräte  
 Lieferant für  
 Schweißtechnik  
 aller Bedarfsfälle  
 Bonner Straße 305

**1932 Otto Mosebach**  
 Entenpfehl — Ruf 2 31 33  
 Tapeten — Bodenbeläge — Farben

**1932 ROBERT VOHWINKEL**  
 KOMMANDITGESELLSCHAFT  
**GUMMIWARENFABRIK**  
 Gummiformteilen- u.  
 Metallverbindungen  
 Katternberger Str. 279, Ruf: 22773  
 Postfach: 101361



**1933 Ernst Eickenberg**  
 Stahl- und Silberwarenfabrikation  
 Solingen, Buscher Feld 4 Tel. 24972

**1934** Automobilhaus  
**Ebbinghaus & Oberdiek**  
 • FIAT u. Citroen-Vertretung •

Ohligs, Bonner-Ecke Hackhauser Str. Ver-  
 kaufsstellen: Sol. Werwolf Tel. 79011/12



# Solingen



HAUPTVERBINDUNGEN.  
BUNDESBAHN

Klingenspfad ..... Freibäder



## stadtbücherei

Solingen, Graf-Engelbert-Straße 23  
Telefon 19 337

Erwachsenenbücherei - Lesesaal  
Musikbücherei - Päd. Bücherei  
Jugendbücherei - Kinderwanderbücherei

### Zweigstellen:

Ohligs, Rathaus - Wald, Friedrich-Ebert-Str. 65 -  
Central, Focherstr. 5, - Gräfrath, Dt. Klingenmuseum -  
Höhscheid, Neuenhoferstr. 53

### Autobücherei:

Aufderhöhe, Brühl, Hästen, Krahenhöhe, Kronprinz AG,  
Löhdorf, Meigen, Merscheid, Ohligs, Schellberger Weg,  
Sommerstraße, Stöckerberg, Stübchen, Weyer, Widdert

Berufsschulbücherei Rosenhügel  
Krankenhausbücherei