

Verzeichnis der benutzten Töne.

Die oben abgedruckten Texte rühren samt den dazu gehörigen Anmerkungen und Lesarten allein von E. Goetze her. Nun scheint der Text aber in einer Reihe von Fällen mit den hier beigedruckten Schemata bezüglich der notwendigen Silbenzahl in einzelnen Versen nicht ohne weiteres zu stimmen. Am häufigsten sind die Fälle, wo es sich um das Fehlen oder das Zuvielvorhandensein einer Silbe mit -e handelt (also etwa S. 57, V. 5 *wiebrúm* statt *wiederúm*; 211, 3 *andr* statt *ander*; 277, 49 *fannu* statt *famen*; oder 201, 1 *Þayerlant* statt *Þayerlant*; 237, 43 *ingeschoben* statt *ingeschobn* usw.), vgl. aber auch 237, 39 *ligftw* statt *ligft*; umgekehrt 274, 37 *wilt* statt *wiltw*; 283, 18, wo das *©*ie am Anfang ganz zu streichen, 291, 36 wo *auß* hinzuzufügen ist = *rufig auß*; 257, 44 wo der ganze Vers zu kurz ist usw. usw. Und sehen wir noch an Nr. 977, das in zwei Abschriften des Dichters (MG und M 193) vorhanden ist, wie viel Abweichungen die Texte unter sich zeigen, so empfängt man den deutlichen Eindruck, daß es Hans Sachs in jenen späteren Jahren meistersängerischer Produktionen mit seinen Texten selbst nicht mehr so ganz genau genommen hat wie früher (vgl. auch Bd. 3, S. IV; Beispiel Bd. 4, S. VIII zu Nr. 444). Dann aber sind eine ganze Reihe von Meistergesängen nicht mehr in Originalniederschriften vorhanden, sie mußten aus zweiten Quellen abgedruckt werden, und so ist die Überlieferung oft ziemlich verderbt. Am stärksten tritt dies hervor in Texten nach M 5, auch bei M 10, M 186 usw. Es hätte nun entschieden zu Willkürlichkeiten geführt, hier überall nachzubessern oder gar ‚nachzudichten‘, daher wurde auf solche Richtigstellungen im allgemeinen von vornherein verzichtet. Über die vorgeschriebene Silbenzahl kann man sich leicht aus dem Verzeichnis der benutzten Töne unterrichten. In Zweifelsfällen sind bei Feststellung der Schemata stets die andern Bare des gleichen

Meisterliedes sowie die andern Meisterlieder desselben Tones zur Richtigestellung herangezogen worden. Wie sonst sind stets die Verweisungen auf die früheren Bände beigefügt, auch verschiedene Irrtümer sind richtig gestellt. Es geht aus der Gesamtmasse all dieser Meisterlieder und den aus ihnen gewonnenen Schemata mit unwiderleglicher Deutlichkeit hervor, dafs das einzige diesen Meistersängern für ihre Verse maßgebende Moment die Zahl der Silben gewesen ist, und dafs sie sich um die natürliche Betonung, um Hebungen und Senkungen im mittelhochdeutschen Sinne, nicht gekümmert haben. Hierüber ist an anderer Stelle noch eingehend zu reden.

Michel Behaims verkehrter Ton.

Schema: Bd. 4, S. XI. Vgl. Bd. 5, S. 376. — Nr. 863. 897. 932 (nur die erste Textzeile). 968.

Brennbergers Hofton.

Vgl. Bd. 3, S. XIII. — Schema: Bd. 4, S. XII; Bd. 5, S. 376. — Nr. 937.

Ulrich Eyslingers Maienweise.

Schema: Bd. 3, S. XIII. — Nr. 846. 944. 954.

Des Erenbot Frau-Ehrenton.

Schema: Bd. 3, S. XIII. Vgl. Bd. 4, S. XII; Bd. 5, S. 376. — Nr. 865. 974. 1023. — Anhang: 146^a.

Des Erenbot Spiegelton.

Schema: Bd. 3, S. XIV. Vgl. Bd. 4, S. XII; Bd. 5, S. 376. — Nr. 874. 889 (nur die erste Textzeile). 933 (nur die erste Textzeile). 939 (nur erste Zeile). 952. 1004. 1012. 1015. 1018. — Anhang: 214^a.

Peter Flaischers Löwenweise.

Schema: Bd. 5, S. 376. — Nr. 881. 940 (nur erste Zeile). — Anhang: 940.

Hans Folzens Abenteuerweise.

Schema: Bd. 3, S. XIV. Vgl. Bd. 4, S. XII; Bd. 5, S. 377. — Nr. 847. 909 (nur die erste Textzeile). 976. — Anhang: 148.

Hans Folzens Feyelweis.

Schema: Bd. 4, S. XIII; Bd. 5, S. 377. — Nr. 833. 878 (erster Bar). 887 (nur die ersten Worte). 903. 904. 917 (nur die ersten Worte). 922. 971.

Hans Folzens geteilter Ton (Teilton).

Schema: Bd. 3, S. XIV. Vgl. Bd. 4, S. XIII; Bd. 5, S. 377. — Nr. 834. 840^a. 890.

Hans Folzens Hanenkrat.

Schema: Bd. 5, S. 377. — Nr. 993.

[18]

Hans Folzens Baumton.

7a	7d	4e
7a	7d	4e
7a	7d	4e
2b	2b	7f
7c	7c	7f
		7f
		2b
		7c

Nr. 1002.

[28]

Hans Folzens freier Ton.

1 + 7a + b	8f	8i
8c	8g	8k
8b	8f	10l
8c	8g	8i
8d	8h	8k
8d	8h	10l
8e	8e	8m
		8n
		8o
		8n
		8o
		8p
		8p
		1 + 7a + m

Nachtrag oben S. 360. — Wahrscheinlich auch Gedicht des Hans Sachs (vgl. oben S. 359), der dann nur hier den freien Ton Hans Folzens benutzte.

Frawenlobs blauer Ton.

Schema: Bd. 3, S. XIV. Vgl. Bd. 4, S. XIII; Bd. 5, S. 377. — Nr. 893. 975.

Frauenlobs Froschweise.

Schema: Bd. 3, S. XV. Vgl. Bd. 4, S. XIV; Bd. 5, S. 377. — Nr. 989.

Frawenlobs geiler Ton.

Schema: Bd. 4, S. XIV. Vgl. Bd. 5, S. 378. — Nr. 882 (nur die erste Textzeile). 978.

Frauenlobs geschwinder Ton.

Schema: Bd. 3, S. XVI. Vgl. Bd. 4, S. XIV; Bd. 5, S. 378. — Nr. 879 (nur die erste Textzeile). 981.

Frauenlobs grüner Ton.

Schema: Bd. 3, S. XV. — Variationen des Schemas: Bd. 4, S. XIV und Bd. 5, S. 378 — I. (Wiederholung des Reim-elementes a): Nr. 883. 966.

Frauenlobs Grundweise.

Schema: Bd. 3, S. XV. Bd. 4, S. XV; Bd. 5, S. 378. — Nr. 839. 869. 872. 876. 898. 943. 1010.

Frauenlobs später Ton.

Schema: Bd. 3, S. XVI. Vgl. Bd. 4, S. XV; Bd. 5, S. 379. — Nr. 845.

Frauenlobs Spiegelton.

Schema: Bd. 3, S. XVI. Vgl. Bd. 4, S. XV; Bd. 5, S. 379. — Nr. 840. 867. 891 (nur die erste Zeile). 972. — Anhang: 522.

Frauenlobs zarter Ton.

Schema: Bd. 4, S. XVI. — Nr. 1000.

Frauenlobs Zugweise.

Schema: Bd. 3, S. XVII. Vgl. Bd. 4, S. XVI; Bd. 5, S. 379.
 — Nr. 838. 906 (teilweise verderbter Text). — Anhang: 146^b.
 408. 462.

[22] Frauenlobs Würgendrüssel.

7a	7e	8f
7a	7e	6g
10b	10b	3f
11a	11e	6g
8c	8e	8f
<u>6d</u>	<u>6d</u>	6g
		8h
		6i
		8h
		<u>6i</u>

— Nr. 835.

Kunz Fölsacks Reuterton.

Schema: Bd. 3, S. XVII. Vgl. Bd. 4, S. XVI; Bd. 5, S. 379.
 — Nr. 996. — Anhang: 456.

[14] Harders süßer Ton.¹⁾

9a	9a	11f
10 ¹⁾ b	10 ¹⁾ d	11f
8c	8e	7f
<u>6b</u>	<u>6d</u>	10g
		8h
		<u>6g</u>

Schema: Bd. 3, S. XVII. Vgl. Bd. 4, S. XVII; Bd. 5,
 S. 380. — Nr. 901 (nur die erste Textzeile). 953.

¹⁾ In Bd. 3, S. XVII ist für die zweiten Zeilen des Stollen
 11 Silben statt richtig 10 angegeben.

[13] Bastian Hilprants hohe Morgenweise.

1 + 3a + b	4f	8a
4b	4f	4h
5c	5g	4h
5c	5g	5i
2d	2d	5i
<u>4e</u>	<u>4e</u>	2d
		4e

Nr. 923.

[17] Hülzings Hagelweise.

		I.	II.
8a	8d	8e	8e
8a	8d	7f	7f
7b	7b	8e	8e
<u>6c</u>	<u>6c</u>	7f	7f
		4g	4g
		8h	8h
		8h	8h
		7i	7b
		<u>6g</u>	<u>6g</u>

Schema vgl. auch Bd. 3, S. XVIII. Der Abgesang wiederholt die Stollen am Schlusse. Vgl. Bd. 4, S. XVII, wo zwei Varianten verzeichnet sind; ferner Bd. 5, S. 380. I: Nr. 866. 910. 957.

Kanzlers güldner Ton.

Schema: Bd. 3, S. XVIII; Bd. 5, S. 380. — Anhang: Nr. 626.

Fritz Ketners hoher Ton.

Schema: Bd. 3, S. XVIII. Vgl. Bd. 4, S. XVII; Bd. 5, S. 380. — Nr. 983.

[22] Konrad von Würzburg Morgenweise.

11a	11f	8+6h
7a	7f	11i
6b	6b	7i
7c	7g	6h
7c	7g	7k
4d	4d	7k
7e	7e	4l ¹⁾
		7e

Schema: Bd. 3, S. XIX. — Schema richtig gestellt Bd. 4, S. XVIII; Bd. 5, S. 381. — Nr. 916.

Albrecht Leschens Feuerweise.

Schema: Bd. 5, S. 381. — Nr. 873 (nur die erste Textzeile). 926. 1011.

[22] Hans Leutzdorffers geteilte Krugweis.

8a	8f	8h
7b	7g	2h
8a	8f	10i
7b	7g	8k
6c	6c	7l
8d	8d	8k
10e	10e	7l
		10i

Nr. 938.

Des Liebe von Gengen Radweise.

Schema: Bd. 3, S. XIX. Vgl. Bd. 4, S. XIX; Bd. 5, S. 381. — Nr. 916^a. 969.

Christoph Lochners Klagweise.

Schema: Bd. 5, S. 381. — Nr. 985.

¹⁾ Bd. 4, S. XVIII ist das vorletzte Reimelement als e statt, wie oben richtig, als l angegeben.

Marners guldner Ton.

Schema: Bd. 4, S. XIX. — Nr. 1022.

Marners Hofton.

Schema: Bd. 3, S. XX. Vgl. Bd. 4, S. XIX; Bd. 5, S. 381.
— Nr. 860. 930. 1007.

[17]

Marners süßer Ton.

4a	4a	8f
4b	4b	7g
7c	7c	8f
8d	8d	7g
<u>11e</u>	<u>11e</u>	11h
		8i
		<u>11h</u>

Nr. 858.

Heinrich Müglings grüner Ton.

Schema: Bd. 3, S. XX. Vgl. Bd. 4, S. XX; Bd. 5, S. 381.
— Nr. 850. 925. 982.

Müglings Hofton.

Schema: Bd. 3, S. XX. Vgl. Bd. 4, S. XX; Bd. 5, S. 382.
— Nr. 864. 951.

Müglings kurzer Ton.

Schema: Bd. 3, S. XX. Vgl. Bd. 4, S. XX; Bd. 5, S. 382.
— Nr. 841.

Müglings langer Ton.

Schema: Bd. 3, S. XXI. Vgl. Bd. 4, S. XX; Bd. 5, S. 382.
— Nr. 899. 979.

Müglings Traumweise.

Schema: Bd. 5, S. 382. — Anhang: 430^a.

[20] Michel Müllers von Ulm Schneeweise.

8a	8d	7f
4a	4d	7f
8a	8d	8g
7b	7e	4h
7b	7e	4h
<u>6c</u>	<u>6c</u>	4g
		8g
		<u>8g</u>

Nr. 961.

Münc von Salzburg.

Vgl. unten S. 385.

Muscatblüts langer Ton [Hofton, langer Hofton].

Schema: Bd. 3, S. XXI. Bd. 4, S. XX; Bd. 5, S. 382. —
Nr. 836. 848. 905, 929. 950. — Anhang: 383. 536.

Nachtigals Abendton.

Vgl. Bd. 3, S. XXII. — Schema: Bd. 4, S. XXI; Bd. 5,
S. 382. — Nr. 997.

Nachtigals geschiedener Ton.

Schema: Bd. 5, S. 383. — Nr. 868.

Nachtigals kurzer Ton.

Schema: Bd. 4, S. XXI; Bd. 5, S. 383. — Nr. 832.

[7] Konrad Nachtigals (kurze) Tagweise.

7a	7a	11c
<u>6b</u>	<u>6b</u>	8b
		<u>7c</u>

Nr. 918. 927.

[21] Caspar Ottendorffers hohe Jünglingsweise.

1 + 3a + b	1 + 3e + b	8g
4a	4e	4h
6c	6f	4i
8c	8f	4h
<u>7d</u>	<u>7d</u>	4i
		8g
		6k
		8k
		<u>7d</u>

Schema: Bd. 4, S. XXI;¹⁾ Bd. 5, S. 383. — Anhang: 612.

[22] Caspar Petz verschrenkter Ton.

8a	8e	8h
7b	7f	8h
8a	8e	11i (Korn)
7b	7f	8e
8c	8g	7b
8c	8g	8k
<u>7d</u>	<u>7d</u>	8k
		<u>7d</u>

Nr. 999.

Hans Pogners Steigweis.

Schema: Bd. 3, S. XII und Bd. 4, S. XXII; Bd. 5, S. 383.
— Nr. 842. 986. 1020.

Des Poppe langer Ton.

Genau gleich dem langen Ton Müglings; vgl. auch die
Gesangsweise Römers.

Schema: Bd. 3, S. XXIII. — Nr. 931. 988.

Regenbogens brauner Ton.

Schema: Bd. 4, S. XXII. — Nr. 964.

¹⁾ Das Schema ist dort das gleiche wie oben, nur ist oben der Buchstabe d eingeführt, der dort nicht mit benutzt ward.

Regenbogens goldner Ton.

Schema: Bd. 3, S. XXIII. Bd. 4, S. XXIII; Bd. 5, S. 333.
— Nr. 913 (nur eine Textzeile). 977. — Anhang: 228.

Regenbogens kurzer Ton.

Schema: Bd. 3, S. XXIII. Vgl. Bd. 4, S. XXIII; Bd. 5, S. 384. — Nr. 831.

[23] Regenbogens langer Ton.

9a	9a	8e
12b	12b	10f
8c	8c	8e
11d	11d	11f
		8g
		6h
		10h
		8i
		10k
		8i
		10k
		8l
		10h
		8g
		10h

Anhang: Nr. 813^a.

Römers Gesangsweis.¹⁾

Schema: Bd. 3, S. XXIV. Vgl. Bd. 4, S. XXIII; Bd. 5, S. 384. — Nr. 855. 888. 955. 1013. — Anhang: 482. 629. 670.

Römers Schrankweise.

Schema: Bd. 4, S. XXIII; Bd. 5, S. 384. — Nr. 915. 995.

¹⁾ Stimmt fast genau (nur das vorletzte Reimelement ist anders) mit dem langen Ton des Poppe und dem langen Ton Müglings.

Hans Sachsens kurzer Ton.

Schema: Bd. 3, S. XXV. Vgl. Bd. 4, S. XXIII; Bd. 5, S. 384. — Nr. 928. 945. 1006. 1021. — Anhang: 171^a.

Hans Sachsens Rosenton.

Schema: Bd. 3, S. XXVI ist die ‚Gesangweis Römers‘ statt des Rosentons eingesetzt; das richtige Schema findet sich Bd. 4, S. XXIV angegeben. Vgl. Bd. 5, S. 384. Bei Hans Sachs augenscheinlich besonders beliebt; Bd. 5, S. 384. — Nr. 851. 856. 870. 871. 878 (dritter Bar). 896. 936. 984. 1014. — Anhang: 156.

Hans Sachsens Silberweise.

Schema: Bd. 3, S. XXVI. Vgl. Bd. 4, S. XXIV; Bd. 5, S. 384. — Nr. 877. 924. 1003. — Anhang: 863^a.

Hans Sachsens Spruchweise.

Schema: Bd. 3, S. XXVI. Vgl. Bd. 4, S. XXIV; Bd. 5, S. 384. — Nr. 854. 1005. — Anhang: 863^b.

[22] Hans Sachsens golden Ton.

8a	8e	8g
4a	4e	8g
8b	8f	8g
8b	8f	4h
4c	4c	4h
6d	6d	4i
		8k
		8k
		4c
		6i

Nr. 862.

Jörg Schillers Hofton.

Schema: Bd. 3, S. XXVII. Vgl. Bd. 4, S. XXIV; Bd. 5, S. 384. — Nr. 911 (nur eine Textzeile). 934. 973. 1019.

Jörg Schillers Morgenweise (Maienweise).

Schema: Bd. 4, S. XXIV; Bd. 5, S. 385. — Nr. 914.

Jörg Schillers süßer Ton.

Schema: Bd. 4, S. XXV; Bd. 5, S. 385. — Anhang: Nr. 481.

[15]

Sigharts Pflugton.

8a	8c	4d
8a	8c	4d
8a	8c	7e
7b	7b	8f
		8f
		8f
		7e

Schema: Bd. 3, S. XXVII. Vgl. Bd. 4, S. XXV; Bd. 5, S. 385. — Nr. 880. 892 (nur die erste Zeile).

Kaspar Singers lieber Ton.

Schema: Bd. 3, S. XXVII. Vgl. Bd. 4, S. XXV; Bd. 5, S. 385. — Nr. 990.

Kaspar Singers schlechter Ton.

Schema: Bd. 5, S. 385. — Nr. 853.

Stephan [des alten] Stolles Almentweise.

Schema: Bd. 3, S. XXVII. Vgl. Bd. 4, S. XXV; Bd. 5, S. 385. — Anhang: Nr. 114^a.

[Des alten] Stolles Blüt[Blut?]weise.

Schema: Bd. 3, S. XXVIII. — Richtig gestellt Bd. 4, S. XXVI; Bd. 5, S. 386. — Nr. 852. 948. — Anhang: 377.

[Des jungen] Stolles hoher Ton.

Schema: Bd. 4, S. XXVI; Bd. 5, S. 386. — Anhang: Nr. 498.

Tannhäusers Hofton.

Schema: Bd. 3, S. XXVIII. Vgl. Bd. 4, S. XXVI; Bd. 5, S. 386. — Nr. 843. 980.

Des Ungelerten schwarzer Ton.

Schema: Bd. 3, S. XXVIII. Vgl. Bd. 4, S. XXVI. — Nr. 885 (nur die erste Textzeile).

Hans Vogels frischer Ton.

Schema¹⁾: Bd. 4, S. XXVI und Bd. 5, S. 386. — Nr. 992.

[20]

Hans Vogels Hundswaise.

11 a	11 d	9 f
9 a	9 d	9 f
8 b	8 e	10 g
10 b	10 e	8 g
<u>9 c</u>	<u>9 c</u>	(9) 11 h
		10 i
		8 i
		9 h
		9 k
		<u>(9) 11 k</u>

Schema: vgl. Bd. 4, S. XXVII. Vgl. Bd. 4, S. XXVII; Bd. 5, S. 386. — Nr. 962.²⁾

Hans Vogels kurzer Ton.

Schema: Bd. 3, S. XXVIII. Vgl. Bd. 4, S. XXVII; Bd. 5, S. 387. — Nr. 895. 920 (nur die erste Textzeile). 967. 970. 1016.

Hans Vogels Lilienweise.

Schema: Bd. 3, S. XXIX. Vgl. Bd. 4, S. XXVII; Bd. 5, S. 387. — Nr. 878 (zweiter Bar). — Anhang: Nr. 236.

¹⁾ In Bd. 4, S. XXVI sind im Abgesang die vierte und fünfte Zeile (8 h und 4 i) fälschlich umgestellt, was im fünften Bande berichtigt wurde.

²⁾ In ersten Bar dieses Meisterliedes haben die fünfte und letzte Zeile des Abgesanges je 9 Silben.

Hans Vogels Rebenweise.

Schema: Bd. 4, S. XXVIII. Vgl. Bd. 4, S. XXVIII;
Bd. 5, S. 387. — Nr. 849. 884. 886. 908. 947.

[20]

Hans Vogels Sauerweise.

9a	9a	7e
11b	11b	11e
7c	9(?)c ¹)	2f
<u>7d</u>	<u>7d</u>	7g
		7h
		11h
		7g
		7i
		11i
		6k
		6f
		<u>6k</u>

Schema: Bd. 4, S. XXVIII. Vgl. Bd. 5, S. 387. — Nr. 994.¹)

Hans Vogels Schatzton.

Schema: Bd. 4, S. XXVIII; Bd. 5, S. 387. — Nr. 900.

Hans Vogels schwarzer Ton.

Schema: Bd. 4, S. XXIX. Vgl. Bd. 4, S. XXIX; Bd. 5,
S. 387. — Nr. 857.

Hans Vogels strenger Ton.

Schema: Bd. 5, S. 387. — Nr. 1001.

¹) Die Weise ist hier von Hans Sachs augenscheinlich nicht ganz genau beachtet; so haben die dritten Verse des zweiten Stollens in den drei Baren 9 statt 7 Silben (S. 242, V. 7, 27, 47); auch V. 43 ist nicht ganz in Ordnung.

[20]

M. Vogels kurze Tagweise.

8a	8d	9g
9b	9e	11g
8a	8d	8h
9b	9e	9i
9c	9f	8h
9c	9f	9i
		9k
		9k

Nr. 894.

[22]

Mich. Vogels Hopfenweise.

7a	7e	8h
6b	6f	8i
7a	7e	6h
6b	6f	7i
7c	7g	6k
7c	7g	71 ¹⁾
6d	6d	7l
		6k

Schema: Bd. 5, S. 388.¹⁾ — Nr. 991.

Walthers feiner Ton.

Vgl. Schema Bd. 4, S. XXIX; Bd. 5, S. 388. — Nr. 942.
956. 1009. — Anhang: 532.

Walther Wenks Kleeweise.

Schema: Bd. 4, S. XXX; Bd. 5, S. 388. — Nr. 907 (nur
die erste Textzeile).

Wolframs von Eschenbach Flammweis.

Schema: Bd. 3, S. XXIX. Vgl. Bd. 4, S. XXX; Bd. 5,
S. 388. — Nr. 837. 912 (nur eine Textzeile). — Anhang:
Nr. 552.

¹⁾ In Bd. 5, S. 388 ist im Abgesang das Reimelement
e infolge Druckfehlers nochmals statt eines neuen l notiert
(s. oben).

Wolframs Hönweise.

Schema: Bd. 3, S. XXIX. Vgl. Bd. 4, S. XXX; Bd. 5, S. 388. — Nr. 949. 959. 963.

Wolframs kurzer Ton.

Schema: Bd. 3, S. XXIX. Vgl. Bd. 4, S. XXX; Bd. 5, S. 388. — Nr. 935.

Wolframs langer Kreuzton.

Schema: Bd. 4, S. XXX. Vgl. Bd. 4, S. XXX; Bd. 5, S. 388. — Nr. 859.

Wolframs vergoldeter Ton.

Schema: Bd. 3, S. XXX. Vgl. Bd. 4, S. XXX; Bd. 5, S. 388. — Nr. 921. 987.

Fritz Zorns Greffrey.

Schema: Bd. 5, S. 389. — Anhang: Nr. 653.

Zwingers Hofton.

Schema: Bd. 4, S. XXXI; Bd. 5, S. 389. — Nr. 919. 998.

Zwingers roter Ton.

Schema: Bd. 3, S. XXX. Vgl. Bd. 4, S. XXXI, Bd. 5, S. 389. — Nr. 902 (nur die erste Textzeile). 970^a. 1017.

Zu Münch von Salzburgs langem Ton.

In Bd. 3, S. XXI ist irrtümlich eine Zeile ausgelassen und die Zeilenzahl des ganzen Bars infolgedessen mit 25 statt mit 26 Zeilen angegeben worden; es erscheint 8d am Schlusse dreimal statt zweimal und das richtige Schema lautet:

8a	8c	8d
8a	8c	8d
8a	8c	8d
8a	8c	7e
8a	8c	8d
8a	8c	8d
<u>7b</u>	<u>7b</u>	8d
		7e
		8d
		8d
		8d
		<u>7e</u>

Breslau, April 1913.

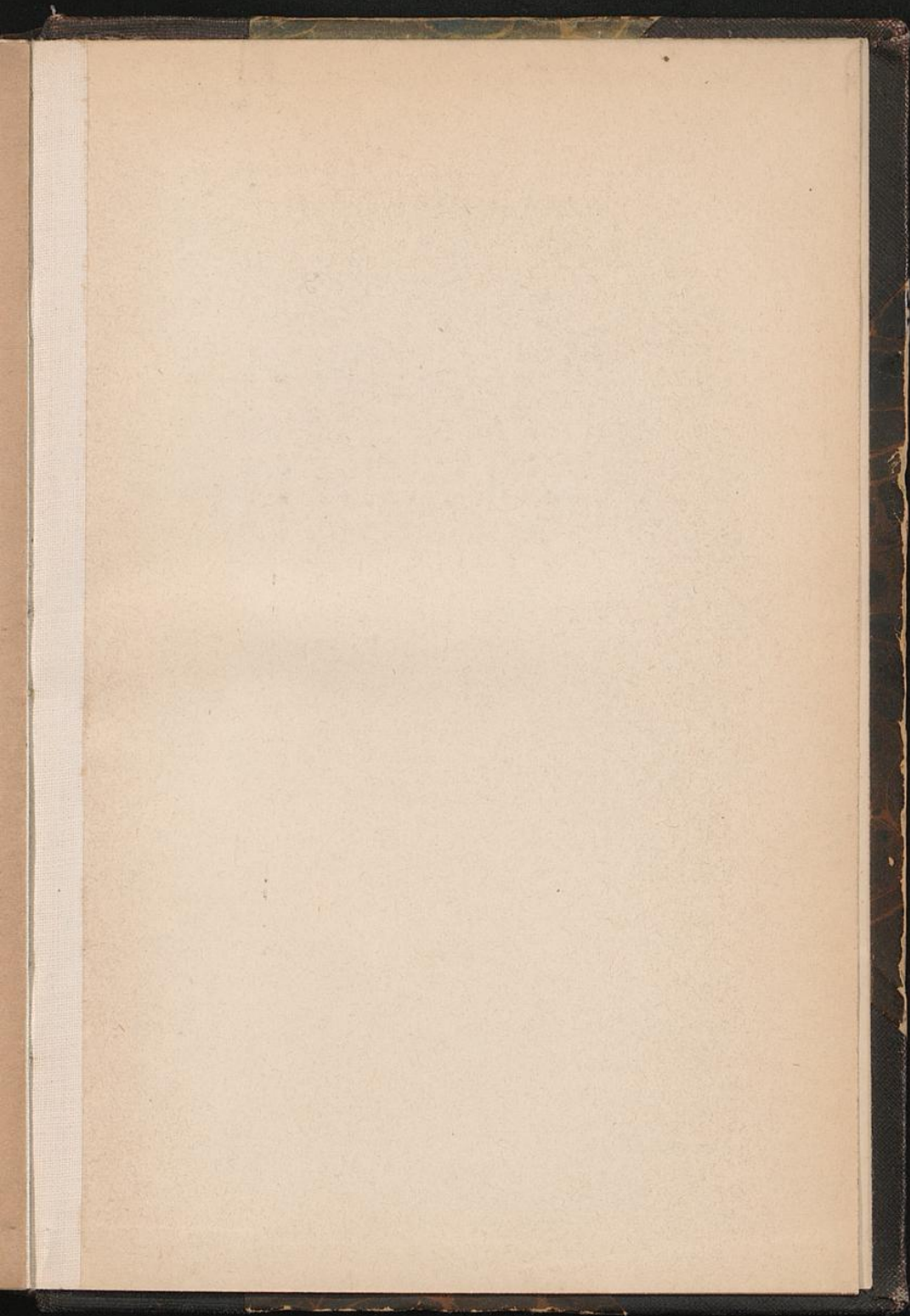
Karl Drescher.

Neudrucke deutscher Litteraturwerke des XVI. und XVII. Jahrhunderts.

von A. Alsleben. — **72.** Georg Thyms Gedicht Thedel von Walmoden. Hersg. von Paul Zimmermann. — **73.** Adam Puschman, Gründlicher Bericht des deutschen Meistergesangs. (1571.) Hersg. von Rich. Jonas. — **74—75.** Jacob Schwieger, Geharnschte Venus (1660). Hersg. von Th. Raehse. — **76.** Luthers Fabeln. Nach seiner Handschrift und den Drucken neubearbeitet von Ernst Thiele. Zweite Auflage. — **77—78.** Bernhard Rotmann, Restitution rechter u. gesunder christlicher Lehre. Eine Wiedertäuferschrift. (Münster 1534.) — **79—80.** Erzherzog Ferdinand II. von Tirol, Speculum vitae humanae. Ein Drama. 1554. Hersg. von Jacob Minor. — **81—82.** Das Lied vom Hürnen Seyfried. Mit Anhang: Das Volksbuch vom gehörnten Siegfried, hersg. von Wolfgang Golther. 2. Aufl. — **83—84.** Luther und Emser, Ihre Streitschriften aus dem Jahre 1521 hersg. von Ludwig Enders. Band I. — **85.** Thomas Murners Schelmenzunft. Nach den beiden ältesten Drucken. 2. Ausgabe von M. Spanier. — **86—89.** Venusgürtlein. 1656. Hersg. v. Max Freih. von Waldberg. — **90—91.** Christian Reuter, D. ehrl. Frau, nebst Harlequins Hochzeit- u. Kindbetterinnenschmaus. — Der ehrl. Frau Schlampanpe Krankheit und Tod. 1695. 1696. Hersg. v. Georg Ellinger. — **92.** P. Schultz u. Chr. Hegendorf, Zwei älteste Katechismen der lutherischen Reformation. Hersg. v. G. Kawerau. — **93—94.** D. M. Luther, Von den guten Werken. (1520.) Aus der Originalhandschrift hersg. von Nic. Müller. — **95.** Ludwig Hollonius, Somnium vitae humanae. Ein Drama. (1665.) Hersg. von Franz Spengler. — **96—98.** Luther und Emser, Ihre Streitschriften aus dem Jahre 1521 hersg. von Ludwig Enders. Band II. — **99—100.** Bergreihen. Ein Liederbuch des XVI. Jahrhunderts. Nach den vier ältesten Drucken hersg. von John Meier. — **101—102.** Hans Rudolf Manuel, Das Weinspiel. Fastnachtspiel. (1548.) Hersg. von Theodor Odinga. — **103.** D. Martin Luther, Ein Urtheil der Theologen zu Paris. — Ein Gegenurtheil D. Luthers. — Schutzrede Philipp Melanchthons. (1521.) Aus der Originalhandschrift hersg. v. N. Müller. — **104—107.** D. Fab. d. Erasmus Alberus. 1550 (1534). Hersg. v. W. Braune. — **108—109.** Hans Michel Moscherosch, Insomnis Cura Parentum (1643). Hersg. von Ludwig Pariser. — **110—117.** Hans Sachs, Sämtliche Fabeln und Schwänke. Hersg. von Edmund Goetze. 1. Band. — **118.** Aus dem Kampf der Schwärmer gegen Luther. Drei Flugschriften (1524. 1525). Hersg. von L. Enders. — **119—124.** Thomas Murners Narrenbeschwörung. (1512.) Mit Einleitung, Anmerkungen und Glossar von M. Spanier. — **125.** Andreas Musculus, Vom Hosenteufel. (1555.) Hersg. von Max Osborn. — **126—134.** Hans Sachs, Sämtliche Fabeln und Schwänke. Hersg. von Edmund Goetze. 2. Band. — **135—138.** Angelus Silesius, Cherubinischer Wandersmann (Geistreiche Sinn- und Schlussreime). Hersg. v. Georg Ellinger. — **139—141.** Johann Eberlin von Günzburg, Sämtliche Schriften. Bd. I. Hersg. von Ludwig Enders. — **142—143.** Judas Nazarei, Vom alten und neuen Gott, Glauben und Lehre. (1521.) Hersg. von Eduard Kück. — **144—148.** Die Psalmenübersetzung des Paul Schede Melissus. (1572.)

Neudrucke deutscher Litteraturwerke des XVI. und XVII. Jahrhunderts.

Herg. von Max Jelinek. — 149—152. Hans Sachs, Gernerkbüchlein 1555—1561. Anhang: Nürnbr. Meistersinger-Protocolle 1595—1605. Herg. v. K. Drescher. — 153. Thomas Murner, An den grossmächtigsten und durchlauchtigsten Adel deutscher Nation. (1520.) Herg. v. Ernst Voss. — 154—156. Die Schriften Hartmuths von Cronberg. Herg. von Eduard Kück. — 157—159. Theobald Hock, Schönes Blumenfeld. Herg. von Max Koch. — 160—163. Philipp von Zesen, Adriatische Rosemund 1615. Herg. von Max Jelinek. — 164—169. Hans Sachs, Sämtliche Fabeln und Schwänke. 3. Band. Herg. von Edmund Goetze und Carl Drescher. — 170—172. Johann Eberlin von Günzburg, Sämtliche Schriften. Bd. II. Herg. von Ludwig Enders. — 173. Huldreich Zwingli, Von Freiheit der Speisen. Eine Reformationsschrift. (1522.) Herg. von Otto Walther. — 174. Johann Vogelgesang (Cochlaeus). Ein heimlich Gespräch von der Tragedia Joh. Hussens. (1538). Herg. v. H. Holstein. — 175. Justus Georg Schottelius, Friedens Sieg. Ein Freudenspiel. (1648.) Herg. von Friedrich E. Koldewey. — 176. Johann von Schwarzenberg, Das Büchlein vom Zutrinken. Herg. von Willy Scheel. — 177—181. Angelus Silesius, Heilige Seelenlust. 1657. (1668.) Herg. von Georg Ellinger. — 182. Johann Fischart, Das glückhafte Schiff von Zürich. (1577.) Herg. von Georg Baesecke. — 183—188. Johann Eberlin von Günzburg, Sämtliche Schriften. Bd. III. Herg. von Ludwig Enders. 189—192. Martini Opicii Teutsche Poemata. Herg. von Georg Witkowski. — 193—199. Hans Sachs, Sämtliche Fabeln und Schwänke. 4. Band. Herg. von Edmund Goetze und Carl Drescher. — 200—202. Joachim Rachels Satyrische Gedichte. Nach den Ausgaben von 1664 und 1677. Herg. von Karl Drescher. 203—206. Georg Forsters Frische Teutsche Liedlein herg. von M. E. Marriage. — 207—211. Hans Sachs, Sämtliche Fabeln und Schwänke. 5. Band. Herg. von Edmund Goetze und Carl Drescher. — 212—214. Die Geschichte des Pfarrers vom Kalenberg herg. von Viktor Dollmayr. — 215. Johann von Schwarzenberg, Trostspruch um abgestorbene Freunde. (Kummertrost.) Herg. von Willy Scheel. — 216—218. Masaniello. Trauerspiel von Christian Weise (1683). Herg. von Robert Petsch. — 219—221. Die dramatischen Werke des Peter Probst. (1553—1556.) Eingeleitet u. herausg. von Emil Kreisler. — 222—224. J. B. Schupp, Streitschriften. I. Teil. Herg. von Carl Vogt. — 225—227. J. B. Schupp, Streitschriften. II. Teil. Herg. von Carl Vogt. — 228—229. J. B. Schnpp, Corinna. Herg. von Carl Vogt. — 230. Martin Luther, Sämtl. deutsche geistliche Lieder, herg. v. Friedr. Klippgen. — 231—235. Hans Sachs, Sämtliche Fabeln und Schwänke. 6. Band. Herg. von Edmund Goetze und Carl Drescher. —



W 528y 93.

3,15M

574

Ms. 52.2.93.
3,15 cm

514

