

Register

der
in diesem Supplementsbande
enthaltenen
Geschlechter und Arten.

Erste Classe.

Säugende Thiere.

Mammalia.

Erste Ordnung.

	Seite
Primatas. Menschenähnliche.	3
1. Geschlecht. Homo. Der Mensch.	3
1. a. Diurnus, Tagmensch	3
Tab. I. fig. 1. — 3. Lar, Langarm	4
2. Geschlecht. Simia. Der Affe.	6
B. Kurzgeschwänzte. Baviane.	6
Tab. I. fig. 2. — 6. a. Mormon, Choras	6
C. Langgeschwänzte. Meerfaken.	
Tab. I. fig. 3. — 17. a. Mone, Mone	7
Tab. I. fig. 4. — 17. b. Patas, Große rothe Affe	7
Tab. I. fig. 5. — 18. a. Talapoin, Schwarznase	8
Linne Supl. B. B b Tab. II.	

Register der Ordnungen,

			Seite
Tab. II. fig 1. —	23. a. Petaurista;	Weißnase	8
fig 2. —	23. b. Maura,	Mohraffe	9
fig 3. —	23. c. Sinica,	Hutaffe	9
fig 4. —	23. d. Nemæus,	Der Duck	10
fig 5. —	23. e. Roloway,	Palatinaffe	10
fig 6. —	26. a. Argentata,	Mico	11
3. Geschlecht. Lemür. Gespenstthier.			12
	1. a. Potto,	Potto	12
	2. a. Mongoz,	Mongus	12
Tab. II. fig 7. —	4. a. Flavus,	Wickelschwanz	13
4. Geschlecht. Vespertilio. Fledermaus.			14
	7. Hastatus,	Kleeblattnase	14
	8. Soricinus,	Sperrnase	14
	9. Leporinus,	Hasenscharte	15
	10. Lardarius,	Speckmaus	15
	11. Serotine,	blasse Fledermaus	16
	12. Pibistrelle,	Zwergfledermaus	16
	13. Barbastelle,	Kurzmaul	17
	14. Barbatus,	Bartfledermaus	17
	15. Pictus,	Buntflügel	17
	16. Marmotte,	Spikohr	18
	17. Molossus,	Hundsmaul	18
	18. Cephalotes,	Großkopf	19
	19. Marsupialis,	Beutelträger	19
	20. Equinus,	Hufeisennase	20
	21. Borealis,	Neujorker	20

Zweite Ordnung.

Bruta. Thiere ohne Schneidezähne. 21

6. Geschlecht. Trichecus. Seefuh. 21
 2. a. Dugon, Dugung 21

10. Geschlecht. Dasypus. Armadill. 23
 5. a. Octocinctus, Achtgürtelige 23
 7. Duodecim cinct. Zwölfgürtelige 23
 8. 18. cinctus, Achtzehngürtelige 24
Dritte

Geschlechter und Arten.

Seite

Dritte Ordnung.

Ferae. Raubthiere. 25

11. Geschlecht. Phoca. Seekalb. 25

- 2. a. Leonina; Seelöwe 25
- 3. a. Vitulina; Robbe 25
- 4. Pusilla; Kleine Seehund 26
- 5. Hispidā; Stachelseehund 26

12. Geschlecht. Canis. Hund. 27

- 1. a. Der Haushund, Unterarten 27
- 2. a. Der Wolf, Unterarten 28
- 10. Corsac; Wolfshund 28
- 11. Lycæon; Steilohr 28
- 12. Cinereo argen- Silberhund
teus; = 29

13. Geschlecht. Felis. Katze. 29

- 8. Uncia; Kleiner Panther 29
- 9. Leopardus; Guineische Leo-
pard 29
- 10. Margay; Margay 29
- 11. Moschata; Bisamkatze 30
- 12. Concolor; Brasilianische
Katze 30
- 13. Guepard; Wolfstiger 30
- 14. Serval; Serval 30
- 15. Caracal; Caracal 30

14. Geschlecht. Viverra. Das Frett. 31

- 4. a. Putorius; Stinkthier 31
- 7. Fulca; Braunfrett 32
- 8. Cinche; Chunt 32
- 9. Mapurita; Mapurif 32
- 10. Tossana; Melirte Frett 32

Register der Ordnungen,

			Seite
15. Geschlecht.	Mustella. Wiesel.		33
	12. Potto,	Potto	33
	† 13. Sarmatica,	Sarmatier	33
	† 14. Sibirica,	Sibirier	34
17. Geschlecht.	Didelphis. Philander.		35
	6. Cajopolin,	Cajopolin	35
	7. Indica,	Amboueser	35
18. Geschlecht.	Talpa. Maulwurf.		35
	3. Virginea,	Purpurmaulwurf	35
	4. Americana.	RotherMaulw.	36
	5. Frius,	GefleckterMaulw.	36
19. Geschlecht.	Sorex. Spitzmaus.		36
	6. Aquaticus,	Wasserspitzmaus	36
	7. Americanus,	Brasilianische Spitzmaus	36

Vierte Ordnung.

	Glires. Nagende Thiere.		37
22. Geschlecht.	Lepus. Haase.		37
	5. Pusillus,	Zwerghaase	37
	† 6. Alpinus,	Berghaase	38
24. Geschlecht.	Mus. Die Maus.		39
	22. Paludosus,	Sumpfmaus	39
	23. Citellus,	Zieselraze	39
	24. Aperea,	Brasilianische	40
	25. Cabiai,	Amerikanische	40
	26. Bobak,	Polnische	40
	† 27. Agrarius,	Ackermaus	41
	† 28. Minutus,	Zwergmaus	41
	† 29. Tamariscinus,	Tamariskenmaus	42
	† 30. Meridianus,	Langfuß	42
		† 31. Arena-	

Geschlechter und Arten.

		Seite
† 31.	Migratorius, Zugmaus	43
† 32.	Sungorus, Hamstermaus	43
† 33.	Arenarius, Sandmaus	44
† 34.	Barabensis, Dbymaus	44
† 35.	Lagurus, Raubschwanz	45
† 36.	Socialis, Gesellige Maus	45
† 37.	Subtilis, Zärtling	46
† 38.	Sagitta, Pfeilmaus	46
	39. Barbarus, Wilde Maus	47
Tab. III. fig. 3. —	40. Canguru, Känguruh	62
24. a. Geschlecht.	Cavia, Der Cavia.	48
Tab. III. fig. 1. —	1. Capensis, Caapsche Cavia	48

Fünfte Ordnung.

Pecora. Wiederkäuende Thiere.

27. Geschlecht.	Camelus, Das Cameel	51
	2. Guanicoe, Schaafdromedar	51
29. Geschlecht.	Cervus, Der Hirsch.	51
	8. Pygargus, Wilder Hirsch	51
29. a. Geschl.	Antilope, Der Hirschbock	52
	1. Capensis, Blaue Bock	52
	2. Europea, Gemse	53
	3. Dama, Afric. Gemse	53
	4. Redunca, Krummhorn	53
	5. Trago Camelus, Kameelbock	53
	6. Scytica, Tarter	53
	7. Pygargus, Weißarsch	54
	8. Dorcas, Gazelle	54
	9. Kevella, Platthorn	54
	10. Bubalis, Ochsenzazelle	54
	11. Bezoartica, Bezoarbock	55
	12. Grimmia, Jungfernböck	55
	13. Scripta, Kreuzböck	55
	B b 3	14. Oryx,

Register der Ordnungen,

		Seite
	14. Oryx, Cudu	55
	15. Strepsiceros, Condoma	55
	16. Rupicapra, Bengalische Antilope	56
32. Geschlecht.	Bos. Der Ochse.	57
	1. a. Taurus, Mastochse	57

Sechste Ordnung.

Belluae. Thiere mit Pferdegebiss. 58

35. Geschlecht. Sus. Das Schwein. 58

	1. b. Scropha, Mastschwein	58
Tab. III. fig. 2. -	1. c. Aethiopicus, Aethiopisches Schwein	59

Siebende Ordnung.

Cete. Säugende Seethiere. 60

38. Geschlecht. Balaenae. Wallfische. 60

4. b. Musculus, Knotenfisch 60

40. Geschlecht. Delphinus. Delphin. 61

3. d. Orca, Buttisch 61

Zweite Klasse.

Die Vögel.

Aves.

Erste Ordnung.

	Accipitres.	Habichte.	65	
42.	Geschlecht.	Falco.	Falke.	65
	B.	Mit dunkeler Wachsheit.		
	† 33.	Leucorypha,	Russische Adler	65
	† 34.	Regulus,	Kleine König	66
43.	Geschlecht.	Strix.	Eule.	67
	A.	Gehörnte.		
	† 5. a.	Deminuta,	Kleine Schuhu	67
	B.	Ungehörnte.		
	† 13.	Accipitrina,	Habichteule	67
	† 14.	Uralensis,	Uralische Eule	68
	† 15.	Pulchella,	Mignatureule	69
	16.	Caparoch,	Weißbacken	69
	17.	Cajennensis.	Cajennische	70
	18.	Domingensis,	Domingische	70
44.	Geschlecht.	Lanius.	Neuntödter	71
	27.	Leucorinus,	Weißbürgel	71
	28.	Bicolor,	Zweifärbige	71
	† 29.	Albus,	Weisse	71
	30.	Auriculatus,	Schwarzohr	71
	31.	Cajennensis,	Schwarzkopf	72
	32.	Viridis,	Grüner	72
	33.	Coeruleus,	Blauer	72
	34.	Angrajen,	Schwarzer	72
	35.	Chabert,	Manillischer	72

Zweite Ordnung.

Picae. Spechtartige. 73

45. Geschlecht. Psittacus. Papagen. 73

A. Langschwänze mit keilförmigem Schwanz.

3e. - - - 73

- | | | |
|------------------|-------------------|----|
| 6. a. Lineatus, | Lineirte Papagen | 73 |
| b. Haematodus, | Blutpapagen | 73 |
| c. Maculatus. | Gefleckter Parkit | 74 |
| d. Purpureus, | Purpurkopf | 74 |
| e. Carolinensis, | Gelbkopf | 74 |
| f. Fasciatus, | Weißkopf | 74 |
| g. Ferrugineus, | Rostbauch | 75 |
| h. Leucocephal. | Weißhauge | 75 |
| i. Versicolorus, | Buntschwanz | 75 |
| k. Notatus, | Corallenbals | 75 |
| l. Piëtus, | Gemahlte Parkit | 75 |
| m. Histrion, | Arlequin | 76 |

B. Kurzschwänze.

- | | | |
|------------------|--------------------|----|
| 48. Aurora, | Blutpapagen | 76 |
| 49. Mascarius, | Mascarin | 76 |
| 50. Albus, | Weisse Kakatu | 76 |
| 51. Hæmaturophy- | Rotbarschkakatu | 77 |
| gius, | | |
| 52. Roratus, | Thaukakatu | 77 |
| 53. Chinenfis, | Chinesische Kakat. | 77 |
| 54. Marginatus, | Gelbrandpapag. | 77 |
| 55. Fulcus, | Brauner Papag. | 78 |
| 56. Versicolor, | Bunter Papagen | 78 |
| 57. Cajaneus, | Cajennischer P. | 78 |
| 58. Pectoralis, | Scheckiger P. | 78 |
| 59. Gutturalis, | Rothkehl P. | 79 |
| 60. Ventralis, | Rothbauch P. | 79 |
| 61. Varius, | Bunter Parkit | 79 |
| 62. Inquinatus, | Schmutziger Parkit | 79 |
| 63. Arausiacus, | Pomeranzenhals | 79 |
| | 64. Auran- | |

Geschlechter und Arten.

		Seite
	64. Aurantius, Pomeranzenschna- bel	80
	65. Jugularis, Gelbkehl	80
	66. Capensis, Blaurand	80
	67. Peruvianus, Langschwanz	80
	68. Philippensis, Graurand	80
	69. St. Thomae, St. Thomaspark.	81
	70. Cajaneus, Cajennis. Parkit	81
	71. Guineënsis, Guineischer P.	81
64. Geschlecht.	Ramphastos. Toufan.	82
	9. Toco, Toco	82
	10. Byron, Byron	82
	11. Atricollis, Schwarzhals	83
	12. Monilis, Weißhals	83
	13. Flavicollis, Gelbhals	83
	14. Discolor, Rothbauch	83
	15. Pulcher, Scheck	84
	16. Flavus, Gelber Toufan	84
	17. Glaucus, Blauer Toufan	84
50. Geschlecht.	Corvus. Rabe.	85
	20. Albus, Weißhals	85
	21. Fuscus, Brauner Rabe	85
	22. Ruber, Rothfeder	85
	23. Tricolor, Grüner Rabe	85
	24. Cinereus, Purpurkopf	86
51. Geschlecht.	Coracias. Racker Vogel.	86
	7. Leucocephalus, Weißkopf	86
	8. Glaucurus, Blauschwanz	86
52. Geschlecht.	Oriolus. Drossel.	87
	21. Tricolor, Dreifarbige	87
	22. Cucullatus, Kappendrossel	87
	23. Viridis, Grüner	87
	24. Citrius, Citronfarbiger	87

Register der Ordnungen,

	Seite
56. Geschlecht. Bucco. Großmaul.	88
2. Versicolor, Scheck	88
3. Hæmacephalus, Blutkopf	88
4. Niger, Schwarzer	89
5. Maculatus, Fleckenbrust	89
57. Geschlecht. Cuculus. Guckguck.	90
23. Capensis, Caapscher	90
24. Niger, Schwarzer	90
25. Toulou, Toulou	90
59. Geschlecht. Picus. Specht.	91
22. Senegallensis, Gelbrücken	91
23. Goertan, Görtan	91
24. Striatus, Gestreifte	91
25. Flavus, Gelbspecht	91
26. Elegans, Zierliche	92
62. Geschlecht. Alcedo. Eißvogel.	93
16. Tridactyla, Dreyfingerige	93
17. Rubra, Rother Eißvogel	93
18. Galerita, Haubeneyßvogel	94
19. Leucocephala, Weißkopf	94
20. Aurea, Goldvogel	94
63. Geschlecht. Merops. Bienenfresser.	95
8. Americanus, Blaubauch	95
9. Pusillus, Zwergbienenfr.	95
10. Giganteus, Große Bienenfr.	95
† 11. Persica, Persianer	95
65. Geschlecht. Certhia. Baumläufer.	97
26. Capensis, Caapscher	97
27. Violacea, Violetter Bauml.	97
28. Intermedia, Bastard	98
29. Jugularis, Blauehle	98
30. Cinerea, Aschgrauer	98
	31. Tri-

Geschlechter und Arten,

		Seite
	31. Tricolor,	Dreyfärbiger 99
	32. Notatus,	Violettfl. 99
66. Geschlecht.	Trochilus.	Colibri. 100
	1. Capensis,	Caapscher 100
	2. Jugularis,	Blauhals 100

Dritte Ordnung.

Anseres. Schwimmvögel. 101

67. Geschlecht.	Anas.	Ente. 101
	39. a. Casarca,	Astracanische Ente 101
	39. b. Borealis,	Nordische Gans 101
	39. c. Stelleri,	Stellers Ent 102
	† 46. Rufina,	Einsame Ent 102
	† 47. Merfa,	Ruderente 102

69. Geschlecht.	Alca.	Papagentaucher. 104
	6. Cirrata,	Mänenpapagen 104
	7. Plittacula,	Seeparfit 104
	8. Cristata,	Seekakatu 104
	9. Tetracula,	Vierfärbiger 105

72. Geschlecht.	Pelecanus.	Pelecan. 106
	B. Sägeschnäbel.	
	† 4. a. Pygmaeus,	Zwergwassers rabe 106

75. Geschlecht.	Colymbus.	Taucher. 107
	12. Duplicatus,	Doppeltaucher 107
	13. St. Thomae,	St Thomas taucher 107

76. Geschlecht.	Larus.	Mewen. 108
	† 12. Ichthyaetus,	Fischjäger 108
	13. Albus,	Weiße Mewe 108
		Vierte

Register der Ordnungen,

Seite

Vierte Ordnung.

Grallae. Stelzenläufer.		109
84. Geschlecht.	Ardea. Reiher.	109
B. Grues,	Kraniche.	109
† 6. a.	Leucogerana, Weißer	109
b.	Mexicana, Mexicanischer	110
c.	Japonensis, Japanischer	110
d.	Buccinator, Trompeter	110
C. Ciconia.	Storch.	111
8. a.	Fusca, Brauner	111
D. Ardea.	Reiher.	111
27.	Pusilla, Zwergreiher	111
28.	Cristata, Haubenreiher	111
29.	Tricolor, Dreifarbiger	111
† 30.	Comata, Mähnenreiher	111
85. Geschlecht.	Tantalus. Brachvogel.	112
8.	Courly, Courly	112
9.	Castaneus, Donauer	112
87. Geschlecht.	Tringa. Strandläufer.	113
24.	Islandica, Isländer	113
25.	Senegallensis, Senegaller	113
26.	Hudsonica, Hudsonier	114
27.	Fusca, Brauner Strandläufer	114
88. Geschlecht.	Charadrius. Regenpfeifer.	115
† 13.	Gregarius, Gesellige	115
† 14.	Asiaticus, Asier	115
† 15.	Tataricus, Tartar	116
16.	Dominicus, Domingier	116
17.	Anglus, Engelländer	117
18.	Jamaicensis, Jamaiker	117
19.	Utopiensis, Schnepfenpfeifer.	117
	20. Me-	

Geschlechter und Arten.

		Seite
	20. Mexicanus, Mexicaner	117
	21. Bengalensis, Bengaleser	118
	22. Aureus, Goldregenpfeif.	118
91. Geschlecht.	Fulica. Wasserhuhn.	119
	8. Cajanea, Cajennische	119
93. Geschlecht.	Rallus. Kalle.	120
	11. Capensis, Caapsche	120
	12. Viridis, Grüne	120

Fünfte Ordnung.

Gallinae. Hühnerartige. 121

98. Geschlecht.	Pavo. Pfau.	121
	4. Chinquis, Chinquis	121
99. Geschlecht.	Meleagris. Truthahn.	122
	2. a. Cristata, Brasilianischer	122
101. Geschlecht.	Phasianus. Phasan.	123
	1. a. Gallus, Haubahn und fernere Verschiedenheiten dieser Art	123
	7. Superbus, Chinesischer	124
	8. Cornutus, Gehörnte	125
	9. Hoazin, Hoazin	125
	10. Marail, Marail	125
	11. Caracara, Caracara	125
	12. Chacamel, Chacamel	125
102. Geschlecht.	Numida. Perlhuhn.	126
	1. a. Meleagris, Perlhuhn	126
	2. Cristata, Haubenperlenhuhn	126
	3. Coronata, Kronenperlenhuhn	126

103. Ges

Register der Ordnungen,

Seite

103. Geschlecht. Tetrao. Berghuhn. 127

A. Federfüße.

9. a. Senegallensis, Senegallisches 127
 b. Paradoxa, Bastardhuhn 127

B. Kahlfüße.

20. a. Coturnix, Wachtel 128
 21. Europaeus, Europäisches 129
 22. Afer, Africanisches 129
 23. Chinensis, Perlberghuhn 129
 24. Colin, Colin 129
 25. Coyoleos, Cojoleos 129
 26. Colenicui, Colenicui 130

Sechste Ordnung.

Passeres. Sperlingartige. 131

104. Geschlecht. Columba. Taube. 131

A. Geradschwänze.

4. a. Gutturalis, Kropfer, etliche
 Verschiedenheiten desselben 131
 35. a. Viridis, Grüne 132
 b. Australis, Gelbschwanz 132
 c. Amboinensis, Amboinische 132
 d. Moluccensis, Moluccische 133
 e. Indica, Batavische 133
 f. Senegallensis, Rothbäuchige 133
 g. Javanensis, Grünrücken 133
 h. Asiatica, Rothhals 133

B. Keilschwänze.

41. Histrion, Schief 134
 42. Fulca, Braune Taube 134
 43. Macroura, Langschwanz 134
 44. Ventralis, Weißbauch 134
 45. Atricollis, Schwarzhals 135

105. Ger

Geschlechter und Arten.

			Seite
105. Geschlecht.	Alauda.	Lerche.	136
	† 12. Tatarica,	Tartarlerche	136
	13. Cochevis,	Kostflügel	136
	14. Plumata,	Weißbauch	137
	15. Senegallensis;	Senegallische	137
	16. Collaris,	Kragenlerche	137
	17. Calandre;	Braunbrust	137
	18. Calandrotte;	Amsellerche	137
106. Geschlecht.	Sturnus.	Staar.	138
	6. Militaris,	Magellanischer	138
107. Geschlecht.	Turdus.	Krammetsvögel.	139
	29. Pulcher,	Goldgrüner	139
	30. Merle,	Weißstreck	139
	31. Cajaneus,	Cajennif. Merle	139
	32. Madagascari- ensis;	Rappenmerle	139
	33. Auratus,	Goldflügel	140
	34. Carolinus,	Caroliner	140
	35. Canadensis,	Canadier	140
	36. Cinereus,	Grauer	140
	37. Americanus,	Americaner	140
	38. Citreus,	Pomeranzkopf	141
	39. Mauvis,	Mauvis	141
	40. Maculatus,	Schwarzschab.	141
	41. Ferrugineus,	Rostfärbiger	141
	42. Superbus,	Angolische Merl	142
	43. Fuscus,	Muscheltrager	142
	44. Senegallus,	Senegallischer	142
	45. Viridis,	Grüner	142
	46. Solitarius,	Einsiedler	142
	47. Purpureus,	Purpurvogel	143
	48. Palmista,	Palmvogel	143
	49. Castaneus,	Castanienvogel	143
	50. Europaeus,	Randflügel	143
	51. Sordidus,	Schnurger	143
	52. Caudatus,	Langschwanz	144

Register der Ordnungen,

		Seite
	53. Moluccensis, Blausflügel	144
	54. Coronatus, Kronendrossel	144
	55. Gutturalis, Gelbkehlchen	144
	56. Dominicanus, Bunte Drossel	145
	57. Indicus, Braunschnabel	145
	58. Tristis, Dunkelfarbiger	145
	59. Philippensis, Grünkopf	145
	60. Podobe, Podobe	145
	61. Cyaneus, Blaukopf	145
	62. Guajanus, Blaubrust	146
	63. Rousserolle, Rousserolle	146
108. Geschlecht. Ampelis. Seidenschwanz 147		
	4. b. Maculatus, Fünfeck	147
109. Geschlecht. Loxia. Kernbeisser. 148		
	49. Orix, Grenadier	148
	† 50. Sibirica, Sibirier	148
	51. Cristata, Cacatufink	149
	52. Caudata, Haubencolion	149
	53. Melanocephala, Schwarzkopf	150
	54. Maja, Blafschnabel	150
	55. Leucura, Weißbürgel	150
	56. Maculata, Geflechte	150
	57. Moineau, Schwarzwirbel	150
	58. Coromandela, Gelbrücken	151
	59. Jacobin, Jacobin	151
	60. Undulata, Gewölkte	151
	61. Laticauda, Breitschwanz	151
	62. Rubricollis, Rothhals	151
	63. Nonette, Nonne	151
	64. Aurata, Goldkopf	152
	65. Papa, Pabst	152
	66. Cucullata, Kappenträger	152
	67. Nigra, Trauervogel	152
	68. Notata, Weißband	152
	69. Fimbriata, Gelbrand	153
	70. Melanura, Schwarzschwanz	153
	71. Ery-	

Geschlechter und Arten.

		Seite
	71. Erythrophthal-Rothauge	153
	ma,	
	72. Hæmorrhoida-Rothfeder	159
	lis,	
	73. Verdier, Reichsvogel	153
	74. Litarata, Streifbrust	153
	75. Bourbonnensis, Bourbonner	154
	76. Bouvreuil, Caper	154
	77. Conchata, Muschelvogel	154
	78. Crispa, Kraußbauch	154
110. Geschlecht.	Emberiza. Ammer.	155
	† 25. Passerina, Sperlingsammer	155
	26. Pithiornus, Sperlingsbürg.	156
	27. Aureola, Gelbhals	156
	28. Notata, Weißbauch	157
	29. Moineau, Gelbband	157
111. Geschlecht.	Tanagra. Merle.	158
	25. Varia, Bunte	158
	26. Viridis, Grünkopf	158
	27. Seledon, Seledonkopf	158
	28. Cyanocephala, Blaukopf	159
	29. Nigra, schwarze Merle	159
	30. Maxima, große Merle	159
	31. Mitrata, Haubenmerle	159
	32. Pompadura, Pompadur	159
	33. Fusca, Braune Merle	159
	34. Elegans, Kaisermerle	160
	35. Foemina, Weibchen	160
112. Geschlecht.	Fringilla. Fink.	161
	† 40. Calcarata, Spornfink	161
	† 41. Flavirostris, Gelbschnabel	162
	42. Mozambica, Mosambiqui-	
	scher	163
	43. Fusca, Brauner Fink	163
	44. Vitis, Weinstockfink	163
Linne Supl. B.	Ec	45. Car-

Register der Ordnungen,

		Seite
45.	Cardinalis,	Scharlachfink 163
46.	Tarin,	Neujorker 163
47.	Proyer,	Melirter Fink 164
48.	Cerata,	Braunrücken 164
49.	Diadema,	Buschfink 164
50.	Flava,	Rothfuß 164
51.	Bruante,	Bourbonnischer 164
52.	Capensis,	Caapscher Fink 165
53.	Mexicana,	Mexicanischer 165
54.	Linotte,	Die Rothbrust 165
55.	Cabaret,	Der Rothkopf 165
56.	Fasciata,	Selbbandirter 165
57.	Chalybeata,	Stablfärbiger 166
58.	Dominicanae,	Domingischer Cardinal 166
59.	Cucullata,	Haubenfink 166
60.	Rubicollis,	Rothhals 166
61.	Conchata,	Muschelfink 166
62.	Coerulea,	Blaufink 167

113. Geschl. Muscicapa. Fliegenfänger. 168

	22. Caudata,	Langschwanz 168
	23. Coronata,	Gekrönter 168
	24. Virginea,	Virginischer 168
	25. Leucocephala,	Weißkopf 169
	26. Maculata,	Gefleckter 169
	27. Ater,	Schwarzer 169
	28. Tyrannus,	Kleiner Tyrann 169
	29. Purpurata,	Purpurkehle 169
	30. Fusca,	Brauner 170
	31. Spurca,	Schwarzbacken 170
	32. Nitida,	Schöner 170
	33. cyanea,	Blaurücken 170
	34. Maculata,	Flügelstreck 171
	35. Cinerea,	Blaubauch 171
	36. Viridis,	Grüntelchen 171
	37. Bourbonnensis,	Bourbonner 171
	38. Araucaria,	Drancier 171
	39. Fa-	

Geschlechter und Arten.

			Seite
	39. Fasciata,	Bandirter	172
	40. Pileata,	Schwarzwirbel	172
114. Geschl.	Motacilla.	Bachstelze.	173
	50. Boarula,	Kinderstelze	173
	51. Caffra,	Hottentot	173
	† 52. Maura,	Mobrenköpfsch.	174
	† 53. Cyanurus,	Blauschwanz	175
	54. Grisea,	greise Bachstelze	175
	55. Fusca,	Flügelack	175
	56. Tricolora,	Dreifarbig	175
	57. Cristata,	Handuck	176
115. Geschlecht.	Pipra.	Zeisige.	177
	14. Rubra,	Rother Zeisig	177
	15. Melanocephala,	Schwarzkopf	177
	16. Plumata,	Rothfeder	177
116. Geschlecht.	Parus.	Meise.	178
	15. Erectus,	Blaubusch	178
117. Geschlecht.	Hirundo.	Schwalbe.	179
	13. Daurica,	Russische Schwalbe	179
	† 14. Alpestris,	Sibirische Bergschwalbe	180

Dritte Klasse.

A m p h i b i e n.

Amphibia.

Erste Ordnung.

Reptiles. Kriechende. 183

120. Geschlecht. Rana. Frösche. 183

† 18. Ridibunda, Lachfrosch 183

† 19. Vespertina, Abendfrosch 184

† 20. Sitibunda, Durstkröte 185

122. Geschlecht. Lacerta. Eidechsen. 186

B. Wirbelschwänze.

† 9. a. Helioscopa, Sonnenschauer 186

† 19. a. Velox, Pfeileidechse 187

† 19. b. Cruenta, Blutschwanz 187

D. Langschwänze.

† 41. a. Arguta, Kehlfalte 188

Zweite Ordnung.

Serpentes. Schleichende. 189

125. Geschlecht. Coluber. Natter. 189

98. Crotalinus, Klappernatter 189

† 99. Scutatus, Schildnatter 190

† 100. Hydrus, Flußnatter 190

†*101. Melanis, Teufelschlange 191

†*102. Seytha, Waldschlange 191

† 103. Dione, Salzschlange 192

126. Bei

Geschlechter und Arten.

Seite

126. Geschlecht. Anguis. Nalschlange. 193

† 17. Miliaris, Caspische Nalschlange 193

Dritte Ordnung.

Nantes. Schwimmende. 194

134. Geschlecht. Accipenser. Stör. 194

† 4. Stellatus, Sternstör 194

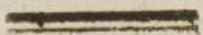
Vierte Ordnung.

Meantes. Gehende. 196

142. a. Geschlecht. Siren. Sirene. 197

Tab. III. fig. 4. — Bartholin. Sirene des Bartholin 197

Tab. III. fig. 5. — 1. Lacertina, Eidechsen-Sirene 198



Vierte Classe.

Die Fische.

Pisces.

Dritte Ordnung.

Thoracici. Brustbäucher. 203

158. Geschl. Coryphaena. Stuzköpfe. 203
 13. Lineata, Buntkopf 203

168. Geschlecht. Perea. Bärching. 204

A. Mit zwey unterschiedenen Rückenflossen.

† 1. a. Asper, Stachelbärsch 204

172. Geschlecht. Trigla. Seehahn. 205

10. Minuta, Kleine Seehahn 205

11. Carolina, Carolinischer Seehahn 205

Vierte Ordnung.

Abdominales. Bauchflosser. 207

178. Geschlecht. Salmo. Salm. 208

A. Truttae. Buntfärbige Lachsforellen.

† 12. a. Nelma, Nelma 208

† 12. b. Taimen, Taimen 208

† 12. c. Lenok, Lenok 208

Geschlechter und Arten,

Seite

185. Geschl. Exocoethus. Fliegende Fische 209

3. Exsiliens, Springfisch 209

189. Geschlecht. Cyprinus. Karpfe. 210

D. Mit gabelförmigem Schwanze.

† 32. Rivularis, Bachkarpfe 210

Fünfte Classe.

I n s e c t e n.

Insecta.

Erste Ordnung.

Coleoptera. Mit ganzen Deckschil-
den oder Flügeldecken. 213

189. b. Geschlecht. Scarabaeus. Käfer. 213

A. Das Bruststück gehört.

11. a. Dichotomus, Doppelhorn 213

11. b. Claviger, Schlüsseltrager 214

† 11. c. Polyceros, Vielhorn 214

B. Der Kopf gehört.

† 35. a. Cephalotes, Obrenkäfer 214

† 35. b. Humerosus, Schulterkäfer 215

C. Ungehörnte.

88. Orichalcus, Kupferkäfer 216

89. Goliatus, Goliatskäfer 216

90. Tetradactylus, Vierfingerige
Käfer 216

† 91. Oxypertus, Kurzfuß 217

† 92. Albellus, Weißlingkäfer 217

† 93. Vertumnus, Frühlingskäfer 217

† 94. Albus, Weißer Käfer 218

† 95. Spireac, Spierlingkäfer 219

196. Geschlecht. Silpha. Todtengräber. 220

36. Carolina, Carolinischer 220

Geschlechter und Arten.

Seite

198. Geschl. Coccinella. Sonnenkäfer. 221

A. Die Flügeldecken roth oder gelb mit schwarzen Punkten.

† 31. a. Ocellata, Augenkäfer 221

† 31. b. Cimicifugae, Wanzenkrautkäfer 222

C. Die Flügeldecken schwarz mit rothen Flecken.

47. a. Axiridis, Mengelkäfer 222

199. Geschl. Chrysomela. Goldhähnchen. 223

E. Langgedehnte.

123. Paracenthesis, Cylinderhähnchen 223

124. Lusitana, Ziegelhähnchen 223

F. Verschiedene Ruffische.

† 125. Longimana, Langarm 224

† 126. Atraphaxidis, Strauchmehlenshähnchen 224

† 127. Asclepiada, Aesculaphähnchen 225

† 128. Absinthii, Wermuthhähnchen 225

† 129. Adonidis, Adonishähnchen 226

† 130. Asiatica, Asiatisch Hähnchen 226

200. Geschlecht. Hispa. Dornkäfer. 228

5. Sanguinicollis, Bluthals 228

202. Geschlecht. Curculio. Rüsselkäfer 229

A. Langschnäbel, mit einfachen oder dünnen Schenkeln.

40. a. Colon, Colontäfer 229

40. b. Arator, Pflüger 229

Ec 5

40. c. Trib

Register der Ordnungen,

	Seite
40. c. Trifolii, Kleckkäfer	239
40. d. Nomas, Nomas	230
C. Langschnäbel, mit gezähnelten Schenkeln.	
† 67. a. Ireos, Schwertelkäfer	230
† 67. b. Crucifer, Kreuzträger	231
E. Kurzschnäbel, mit ungezähnelten Schenkeln.	
† 96. a. Candidatus, Candidat	231
† 96. b. Piëtus, Gemahlte Käfer	232
† 96. c. Piceus, Pechrüffel	232
† 96. d. Inderiensis, Weiße Käfer	232
96. e. Singularis, Warzenkäfer	232
96. f. Carinatus, Kielkäfer	233
96. g. Scabriculus, Stachelkäfer	233
203 Geschl. Attelabus, Bastardrüffelkäfer	234
† 14. Senex, Altwater	234
† 15. Polymorphus, Der Unbestand	234
† 16. Bimaculatus, Zwenkack	235
204. Geschlecht. Cerambyx. Bockkäfer.	236
A. Die Brust zur Seiten mit beweglichen Dornen besetzt.	
2. a. Lusitanus, Siegelbock	236
2. b. Balteus, Kostbock	236
2. c. Giganteus, Riesenbock	237
B. Die Brust zur Seiten mit einem gezähnelten Rande.	
17. a. Damicornis, Hirschgeweißbock	237
C. Mit runden an den Seiten dornigem Brustschilde.	
51. a. Suaveoleus, Muscusböcklein	238
51. b. Afer, Africanis. Bock	238
† 51. c.	

Geschlechter und Arten.

Seite

† 51. c. Glicyrrhizae, Süßholzbock 238

† 51. d. Halodendri, Robinbock 239

† 51. e. Carinatus, Kielbock 239

D. Das Brustschild cylindrisch und ohne Dornen.

63. a. Punctatus, Punctbock 240

63. b. Trilineatus, Dreyliniger B. 240

† 63. c. Hieroglyphi-Bilderbock 241

cus,
† 63. d. Perforatus, Durchbohrter 241

E. Das Brustschild ungedornt und rund.

† 84. Floralis, Blumenbock 242

205. Geschlecht. Lepturae. Weiche Holzbocke. 243

A. Mit eyförmiger Brust.

† 1. a. Violaecae, Rosenbock 243

B. Mit rundem Bruststück.

26. Massiliensis, Kleine Scheck 243

209. Geschlecht. Elater. Springkäfer. 244

39. Socialis, Gesellschafter 244

210. Geschlecht. Cicindela. Sandläufer. 245

† 15. Lacteola, Milchrand 245

† 16. Atrata, Trauerrock 245

† 17. Coerulea, Weißmaul 245

† 18. Gracilis, Schmalbauch 246

211. Geschlecht. Buprestis. Stinkkäfer. 247

A. Mit bäuchigen Flügeldecken.

2. a. Aurata, Goldbauch 247

B. Die Schilde an den Spitzen gezähnel.

8. a. Depressus, Gedruckter 247

C. Blatt-

Register der Ordnungen,

	Seite
C. Glattrände.	
30. Variolaris, Warzenstinker	248
31. Tatarica, Tartarischer	248
32. Aurata, Goldrücken	249
33. Picta, Mahlerschild	249
213. Geschlecht. Carabus, Erdfäfer.	250
B. Kleine.	
44. Bimaculatus, Zweyfleck	250
† 45. Marginatus, Randfäfer	250
† 46. Picus, Eckfleck	250
214. Geschlecht. Tenebrio, Mehlkäfer.	252
A. Geflügelte.	
13. a. Festinans, Flüchtling	252
13. b. Lanipes, Wollfuß	252
B. Ungeflügelte.	
† 34. Leucogrammus, Weißschrift	253
† 35. Buprestoides, Erdmehlkäfer	253
215. Geschlecht. Meloe, Manfäfer.	255
B. Geflügelte, mit Flügeldecken so lang als der Körper.	
17. Gonani, Schwarzkäfer	255
† 18. Erythrocephalus, Rothkopf	255
† 19. Fenestrata, Fensterkäfer	256
† 20. Quadrimacul. Vierfleck	256
† 21. Necdalea, Manbock	256
† 22. Sibirica, Sibirier	257
† 23. Clematides, Baldrebenkäfer	257
† 24. Trifascis, Dreyband	258
† 25. Ocellata, Manauge	258
† 26. Festiva, Rosenkäfer	259
† 27. Lutea, Gelber	259
† 28. Atrata,	

Geschlechter und Arten.

		Seite
	† 28. Atrata, Geschwärzter	260
	† 29. Uralensis, Uralischer	260
217.	Geschlecht. Staphylinus. Raubkäfer.	261
	A. Große.	
	† 7. a. Tataricus, Tartarische Käu- ber	261
218.	Geschlecht. Forficula. Ohrwürmer.	262
	† 3. Riparia, Uferohrwurm	262
Zweite Ordnung.		
Hemiptera.	Mit halben Flügel- decken.	263
219.	Geschlecht. Blatta. Kackerlacken.	263
	† 11. Asiatica, Asier	263
220.	Geschlecht. Mantis. Gespenstkäfer.	264
	† 15. Pennicornis, Federhorn	264
	† 16. Brachyptera, Kurzflügel	264
221.	Geschlecht. Gryllus. Grasshüpfer.	266
	A. Acridae. Spitzköpfe.	
	† 2. a. Oxycephalus, Spadellopf	266
	C. Achetae. Mit zwey Schwanzbürsten.	
	† 15. a. Desertus, Landstreicher	266
	D. Tettigoniae. Säbelheuschrecken.	
	† 34. a. Pedro, Stengel	267
	† 34. b. Laxmanni, Laxmannsgrille	268
	E. Locustae. Heuschrecken.	
	† 62. Muricatus, Rauhe Heuschre- cke	269
	† 63. Si-	

Register der Ordnungen,

		Seite
† 63.	Sibiricus, Sibirische Heuschrecke	270
† 64.	Miniatus, Rothflügel	270
† 65.	Variabilis, Buntflügel	270
† 66.	Salinus, Salzheuschrecke	271
† 67.	Fuscus, Braune Heuschr.	271
† 68.	Tibialis, Zahnschenkel	272
† 69.	Barabensis, Barabrischer	272
70.	Squarrosus, Schuppengrind	273

223. Geschlecht. Cicada. Cifaden. 274

C. Singer welche nicht hüpfen.

† 21. a.	Querula, Klager	274
† 21. b.	Prasina, Grafcicade	274

224. Geschl. Notonecta. Wassermanzen. 275

	4. Indica, Indianerin	275
† 5.	Atomaria, Zwergin	275

226. Geschlecht. Cimex. Wanzen. 276

B. Schildträger. Das Schild so lang als der Hinterleib.

	12. a. Druracii, Drurwanze	276
	12. b. Fabricii, Fabricia	276

H. Längliche.

	100. a. Balteatus, Gürtelwanze	277
† 100. b.	Lanatus, Wollenwanze	277

Dritte Ordnung.

Lepidoptera. Schmetterlinge. 279

231. Geschlecht. Papilio. Tagvögel. 279

A. Griechische Ritter.

	19. a. Hecuba, Hecuba	279
	19. b. Philenor, Philenor	280
	19. c. Phor-	

Geschlechter und Arten.

Seite

	19. c. Phorbanta, Phorbanta	280
	19. d. Phorcas, Kleiner Page	281

A. Breitflügel.

	38. a. Pelias, Zobelſchmetterling	281
	38. b. Amphitrion, Halbmond	282
	38. c. Hypolitus, Amboineſer	283
	47. a. Meander, Blauband	283
	49. a. Thoas, Gelbe Fleckenband	284
	49. b. Thurnus, Kaiſerſchmetterling	284

B. Heliconier.

	72. a. Antiochus, Antioch	285
	72. b. Doris, Doris	286
	† 72. c. Sappho, Wolgaer	286

C. Danai candidi. Weiße Rundflügel.

	107. a. Java, Batavier	287
--	------------------------	-----

C. c. Danai festivi. Bunte Rundflügel.

	110. a. Dedalus, Nachtschatten	287
	110. b. Liriope, Trauerrock	288
	110. c. Lucinda, Stablflügel	288
	119. a. Erippus, Zimmetflügel	288
	119. b. Jairus, Umbervogel	289
	119. c. Pygmaea, Ausländischer Zwerg	289
	119. d. Odites, Surinamiſcher Weißling	290
	119. e. Salome, Salome	290
	130. a. Acontius, Chineſer	291

D. Nymphales gemmati. Mit äugigen Flügeln.

	148. a. Doris, Doris	291
	148. b. Herſe, Violettvogel	291
	148. c. Heſione, Braunflügel	292
	157. a. Jole, Neujoꝛkiſcher Diftelvogel	292
	† 162. Jan-	

Register der Ordnungen,

	Seite
† 162. Janthe, Sibirischer Pa-	
pillon	292
† 163. Phryne, Milchflügel	293
† 164. Tarpeja, Rußische Argus	294
D. d. Nymphales phalerati. Mit gezäh-	
nelten Flügeln ohne Augen.	
168. a. Progne, Zackenflügel	294
† 168. b. Laodice, Laodicea	295
E. Plebeji rurales. Baurenvögel.	
255. a. Telemus, Affelraupenschmet-	
terling	296
255. b. Gabriela, Affelpage	296
255. c. Telemon, Goldpage	297
† 255. d. Orion, Orion	297
† 255. e. Archiades, Pallas	297
255. f. Eryx, Chinesischer	
Bauer	298
255. g. Tithonus, Deutscher Bauer	298
E. Plebeji urbiculae. Bürgervogel.	
† 274. Palaemon, Palámon	299
† 275. Morpheus, Morpheus	299
232. Geschlecht. Sphinx. Pfeilschwänze. 301	
A. Aechte, mit eckigen Flügeln.	
5. a. Lugubris, Dämmerungsvogel	301
5. b. Tetris, Viereck	301
A. a. Aechte mit glattem Flügelrande.	
24. a. Terfa, Langlinie	302
B. Bastardunruhen.	
48. Strigilis, Braunstrich	302
49. Thetis, Thetis	303
50. Hylas, Hylas	303
51. Satellitia, Erabant	303
52. Helymus, Schwarzbraune	304
53. Coar.	

Geschlechter und Arten.

		Seite
	53. Coarctata, Raubenschwanz	304
†	54. Medusa, Medusa	305
†	55. Cruenta, Blutring	305
233.	Geschlecht. Phalaenae. Nachtvögel.	306
A. Attici. Atlasse.		
	17. a. Tarquinia, Weiß V	306
	17. b. Tarquinia, Klein V	306
	17. c. Polyphemus, Augenspiegel	307
	17. d. Ruffa, Brauner Mond	308
	17. e. Macrops, Großauge	308
B. Bombyces. Spinner.		
	ad No. 33. Mori, Seidenvögel	309
C. Noctuae. Eulen, Blattfanger.		
	116. a. Allica, Blaufleck	309
	116. b. Deplana, Hangflügel	309
†	116. c. Pyrausta, Frühlingseule	310
C. c. Noctuae. Eulen mit Saugerüßeln und Kammrücken.		
	193. a. Julia, Pinselschwanz	310
	193. b. Ilyrias, Grüne Eule	311
	193. c. Decora, Doche	311
D. Geometrae. Spannemeßer, Rund- flügel.		
	229. a. Syringa, Achatflügel	312
D. d. Geometrae. Spannemeßer mit eckigen Flügeln und büstenartigen Hörnern.		
	236. a. Manto, Dreieckflügel	312
	236. b. Hirtaria, Raubflügel	312
	236. c. Defoliaria, Schabflügel	313
	236. d. 8-maculata, Engelländer	313
†	236. e. Fulvulata, Birkenvogel	313
G. Tineae. Motten.		
	453. a. Nigrella, Weißstriem	314
Linne Supl. B.	D d	Vierte

Vierte Ordnung.

- Neuroptera. Mit aderigen Flügeln 315
234. Geschlecht. Libellulae. Jungfernen. 315
 B. Mit weit auseinander stehenden Augen.
 † 22. Pennipes, Federfuß 315
237. Geschl. Hemerobius. Stinkfliege. 316
 16. Cruciatuſ, Kreuzfliege 316
238. Geschl. Myrmelea. Bastardjungfernen. 317
 † 6. Trigrammus, Dreyſtrich 317

Fünfte Ordnung.

- Hymenoptera. Mit häutigen Flügeln. 318
242. Geschl. Tenthredo Schlupfwespe. 318
 A. Mit abgestuften Fühlhörnern.
 † 10. a. Convulvuli, Windenschlupfer 318
244. Geschl. Ichneumon. Raupentödter. 319
 B. Mit weißlichen Schilde und schwarzen Fühlhörnern.
 22. a. Cerasi, Kirschwühler 319
 D. Schild und Bruststück einfärbig die Fühlhörner schwarz und büſtenartig.
 54. a. Macrourus, Großschwanz. 319
245. Geschlecht. SpheX. Bastardwespen. 321
 B. Der Hinterleib fast ohne Hals.
 † 39. Lacerticida, Eidechsentödter 321
 † 40. Samariensis, Samarier 321
 † 41. Leucoptera, Weißflügel 322
 † 42. Manticata, Kanzeltrager 322
 † 43. Ery-

Geschlechter und Arten.

		Seite
	† 43. Erythraea, Rothe Bastard- wespe	322
	† 44. Bidens, Ruffischer Dop- peldorn	323
247. Geschlecht.	Vespa. Wespen.	325
	29. Orientalis, Orientalische	325
	† 30. Galbula, Glanzwespe	325
	† 31. Tricolor, Dreysfarbige	326
248. Geschlecht.	Apis. Bienen.	328
	B. Rauhe Bienen, oder Hummel.	
	56. Virginea, Virginische Hum- mel	328
	† 57. Fragrans, Wohlriechende Hummel	328
	† 58. Femoralis, Eckentelhum- mel	329
	† 59. Plumipes, Federhummel	329
	† 60. Ireos, Schwertelhum- mel	329
249. Geschlecht.	Formica. Ameisen.	330
	19. 4-punctata, Vierpunct	330
250. Geschl.	Mutilla. Ungeflügelte Bienen.	331
	† 11. Albeola, Weißwolle	331
	† 12. Sungora, Rothbrust	331
	† 13. Viduata, Witwe	331
	† 14. Bicolor, Silberwolle	332

Sechste Ordnung.

	Diptera. Zweyflügelige.	333
251. Geschlecht.	Oestrus. Bremsen.	333
	† 6. Antilopum, Antilopenbohrer	333
252. Geschlecht.	Tipula. Langfüße.	334
	† 62. Solstitialis, Zwergmücke	334
	† 63. Polygama, Vielmännigere	334

Register der Ordnungen,

	Seite
253. Geschlecht. Musca. Fliegen.	335
F. Glatte mit Bürstenfühldörnern.	
130. Costata,	Scirpige Fliege 335
255. Geschlecht. Culex. Mücken.	336
8. Lanio,	Dohsentödter 336
† 9. Caspius,	Caspische Mücke 336
† 10. Hyrcanus,	Hyrcanier 337
258. Geschlecht. Afilus. Raubfliegen.	338
† 18. Aethiops,	Samarische Räuber 338

Siebende Ordnung.

Aptera. Ungeflügelte.	339
262. Geschlecht. Podura. Pflanzenflöhe.	339
15. Helvola,	Cylinderfloh 339
266. Geschlecht. Acarus. Milben.	340
36. Vegetans,	Haarmilbe 340
267. Geschl. Phalangium. Krebsspinnen.	341
† 10. Bychorgo,	Giftspinne 341
268. Geschlecht. Aranea. Spinnen.	342
48. Tigrina,	Tigerspinne 342
49. Curacaviensis,	Tollmacher 342
† 50. Tarantula,	Russische Tarantula 343
† 51. Speciosa,	Heiligenspinne 343
270. Geschlecht. Cancer. Krebse.	345
I. Krabben.	
B. Mit glattem Rückenschild, an den Seiten eingeschnitten.	
27. a. Sanguineus,	Blutkrabbe 345
C. Mit rauhem, oder stachelichem Rückenschild.	
38. a. Sinicus,	Chinesische Krabbe 345
III. Krebse.	

Geschlechter und Arten,

Seite

III. Krebse.

- G. Mit glattem Rückenschilde. 346
† 67. a. Trixapus, Caspischer Krebs 346
K. Mit länglichem Rückenschilde, und
Scheeren ohne Finger. - 347
74. a. Neptuni, Neptunuskrebs 347
L. Mit kurzem Rückenschilde, und Sche-
ren ohne Finger. 347
76. a. Glacialis, Eiskrebs 347
83. a. Cylindricus, Cylinderkrebs 348

272. Geschlecht. Oniscus, Kellerswurm. 349

- † 16. Ruderalis, Mauerassel 349
† 17. Crenulatus, Kerbenassel 349
† 18. Caspius, Caspische Assel 350

Sechste Classe.

W ü r m e r.

Vermes.

Erste Ordnung.

Intestina. Würmer ohne Glied-
massen. 353

276. Geschlecht. Ascaris. Spulwurm. 353

3. Trichiura, Langschwanz 353
4. Sesiipedalis, Grasswurm 354

278. Geschlecht. Fasciola. Bindwurm. 354

4. Alpina, Alpenwurm 354

Register der Ordnungen,

Seite

Zweite Ordnung.

Mollusca.	Würmer mit Glied-	
	massen.	355
287. Geschlecht.	Ascidia. Seescheiden.	355
	7. Vagabunda, Knotenscheide	355
297. Geschlecht.	Medusa. Quallen.	356
	13. Ciliata, Fasernqualle	356
298. Geschlecht.	Asteria. Seesterne.	356
	1c. a. Endeca, Neunstrahl	356

Dritte Ordnung.

Testacea.	Würmer mit Gehäusen	
	oder Cochylien.	357

Erste Abtheilung.

Vielschaaelige.

301. Geschlecht.	Lepas. Meereichel.	357
	ad 13. Diadema, Wallfischpocke	357
	19. a. Palmipes, Plattfuß	358
	19. b. Galeata, Helmpocke	358

Zweite Abtheilung.

Zwenschaaelige.

303. Geschlecht.	Mya. Klammuschel.	359
	† 32. a. Edentula, Caspische	359
304. Geschlecht.	Solen. Scheiden.	360
	38 a Diphos, Zwenstrahl	360
306. Geschlecht.	Cardium. Herzmuschel.	361
	76. a. Lithocardium, Steinherz	361
	† 91. a. Trigonoides, Dreyeckherz	361
	309. Ge	

Register der Ordn. Geschl. und Arten.

- | | Seite |
|--|-------------|
| 323. Geschlecht. Buccinum. Rinkhörner. | 375 |
| A. Glaschenartige, oder Schellenschnecken. | |
| 442. a. Cingulatum, Gürtelrinhorn | 375 |
| 442. b. Rugosum, Runzeltinhorn | 375 |
| 442. c. Cingulatum, Siehe vorige | |
| | lit. a. 376 |
| H. Pyramidenförmige. | |
| 488. a. Monile, Knotenkette | 376 |
| 488. b. Gemicum, Zweyfädiges Rink- | |
| horn | 376 |
| 488 c. Proxima- | |
| tum, Einfädiges Rink- | 377 |
| horn | |
| 324. Geschl. Strombus. Flügelschnecken. | 378 |
| C. Breitflügelige. | |
| 512. a. Minimus, Kleine Segel | 378 |
| D. Gethürmte. | |
| 517. a. Clavus, Keule | 378 |
| 325. Geschl. Murex. Stachelschnecken. | 379 |
| E. Geschwänzte. | |
| 555. a. Succinctus, Rothlinie | 379 |
| 558. a. Contrarius, Linke Murex | 379 |
| 329. Geschl. Nerita. Schwimmschnecke | 380 |
| C. Ohne Nabelloch und gezähnt. | |
| 739. a. Lactaria, Milchnerite | 380 |

Vierte Abtheilung.

Ein schaalige ungewundene.

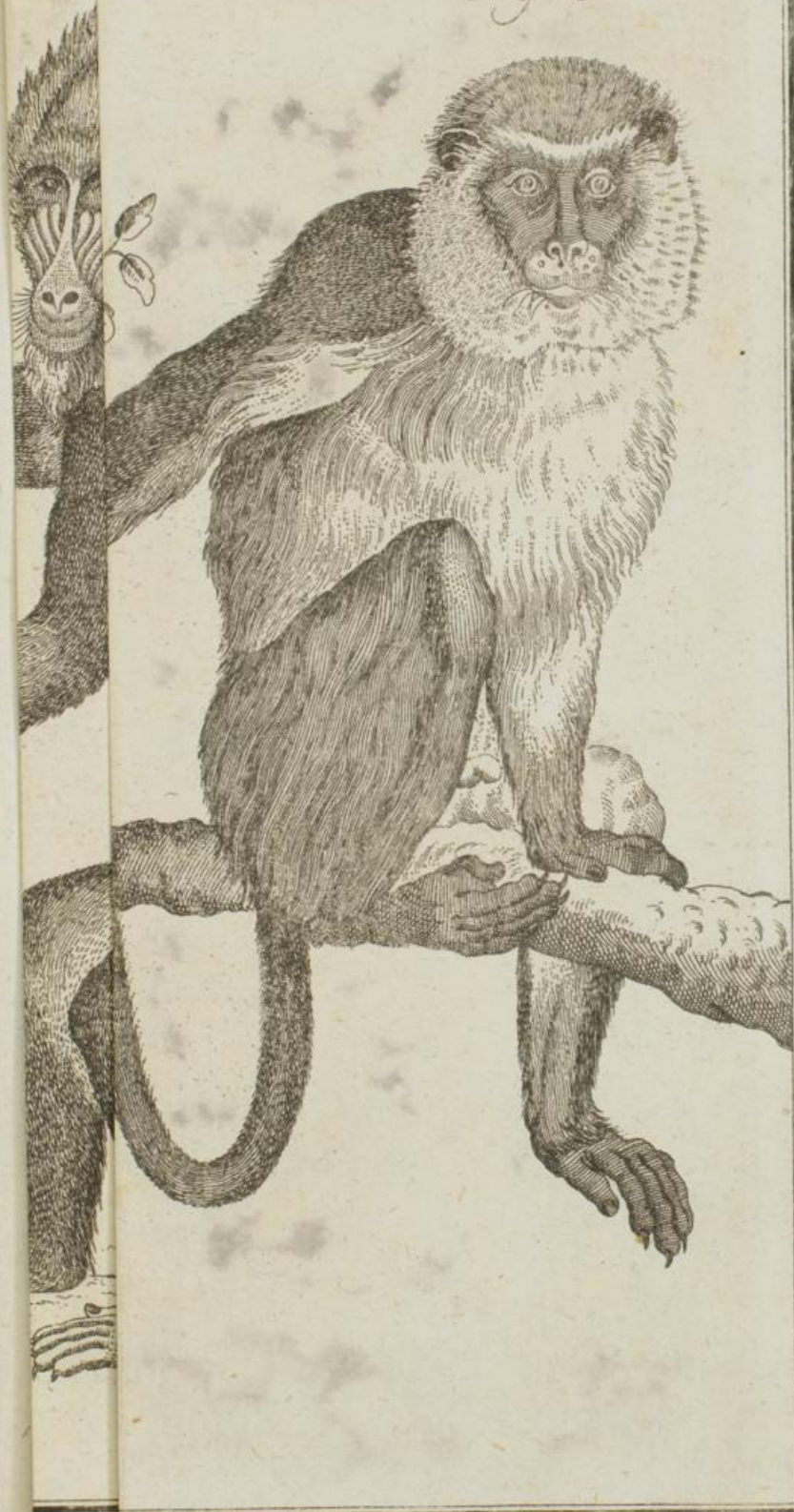
- | | |
|--|-----|
| 331. Geschlecht. Patella. Klippfleber. | 381 |
| C. Mit spizigen gekrümmtem Wirbel. | |
| 769. a. Noachina, Noachspatelle | 381 |
| 769. b. Miliaris, Zwergspatelle | 381 |

Fünfte Ordnung.

Zoophyta. Thierpflanzen. 382

- | | |
|--|-----|
| 345. Geschlecht. Tubularia. Seeföcher. | 382 |
| † 8. a. Caspia, Caspische Köcher- | |
| coralle | 382 |
| 348. Geschlecht. Vorticella. Seegallert. | 383 |
| 14. a. Bolteni, Boltenische | 383 |

Fig. 3



Seite
75
375
375
376
376
376
377
378
378
379
379
379
380
380
c.
381
381
381
382
382
382
383
383