

Register.

- Aachen (Aquisgranum). S. 18.
 24. 26—28. 30. 36. 39. 114.
 181. 183.
- Abitriten. 20; Abotriten. 22.
- Abraham, Bischof von Freising.
 25.
- Adalbero, Bischof von Baben-
 berg. 39.
- Adalbero, Bischof von Metz. 117.
- Adalbero, Bischof von Würzburg.
 34. 135. 226. 247. 251. 269. 298.
- Adalbero, Herzog Rudolfs Bru-
 der, Mönch von S. Gallen, 1065
 —1070 Bischof von Worms. 76.
 94.
- Adalbero, Canonicus von Metz,
 königlicher Kanzler. 88.
- Adalbert, Bruder des Pfalzgrafen
 Friderich von Sachsen, von 1045
 —1072 Erzbischof von Bremen.
 34. 43. 63—65. 67. 68. 77. 78.
 102. 112. 114.
- Adalbert, erster Erzbischof von
 Magdeburg. 24. 26.
- Adalbert, Bischof von Prag, 997
 von den heidnischen Preußen er-
 schlagen. 28.
- Adalbert, Bischof von Worms.
 94. 149. 157. 169. 171. 180.
 231. 269. 279. 280.
- Adalbert, Abt von Lorsch. 234.
- Adalbert (vom Elsaß), Herzog von
 Ober-Lothringen. 33.
- Adalbert (von Babenberg). 21.
- Adalbert, Graf (von Ballenstedt?).
 128. 230.
- Adalbert, Graf von Calw. 286.
- Adalbert, Graf (von Metz). 19.
- Adalbert, Graf (von Schauen-
 burg?). 154.
- Adalbold Bischof von Utrecht. 29.
- Adalbrand, Erzbischof von Bre-
 men. 34.
- Adalger, Bischof von Worms. 34.
- Adela, Adala, Tochter des Grafen
 Lambert von Löwen, vermählt
 mit 1) Markgraf Otto von Mei-
 ßen, 2) Markgraf Dedi von der
 Lausitz. 81. 83. 85. 128. 223. 270.
- Adelheit, Gemahlin des Kaisers
 Otto I. 22. 23. 28.
- Adelheit, Tochter Heinrichs III,
 Aebtissin von Quedlinburg. 142.
- Adelheit, Markgräfin von Susa,
 Gemahlin des Grafen Otto von
 Savoyen. 282. 288.
- Adrian I, von 772—795 Papst.
 16. 17.
- Adrian II, von 867—872 Papst.
 20.

- Agnes, Kaiser Heinrichs III Gemahlin, Tochter des Grafen Wilhelm von Poitou, Herzogs von Aquitanien. 33. 35. 43. 52—54. 67. 68. 76. 115. 116. 179. 282.
- Agnes, Tochter des Grafen Otto Wilhelm von Burgund, Gemahlin des Grafen Wilhelm von Poitiers, Mutter der Kaiserin Agnes. 34. 282.
- S. Alban, Kloster bei Mainz. 23.
- Abuwin, Abt von Nienburg. 31.
- Alamannen. 14. 185; vergl. Schwaben.
- Alexander II (Anshelm von Lucca) von 1061—1073 Papst. 66. 86. 88. 106. 107. 116. 122. 191.
- Alpen. 111. 115.
- Altaha, das Kloster Nieder-Altach an der Donau unterhalb der Isarmündung. 15. 28—30. 64; Abt Gotehard.
- Altenburg, Oldenburg in Holstein. 156; Bischof Ezzo.
- Altmann, Kaplan der Kaiserin Agnes, von 1065—1091 Bischof von Passau. 76. 273.
- Amarmurmulus, Harun al Raschid. 17.
- Amedeus, Graf von Savoyen, Sohn des Grafen Otto. 282. 288.
- Anastasia, Gemahlin des Königs Andreas von Ungern, Tochter des russischen Fürsten Jaroslav. 51. 108.
- Andernach, Andernaha. 20; Andernachin. 181.
- Andegavis, Angers. 14.
- Andreas, König von Ungern. 34. 51. 63; Gemahlin Anastasia, Sohn Salomo.
- Anno (von Steußlingen s. S. 235), Propst von Goslar, von 1056—1075 Erzbischof von Köln. 41. 53—55. 61. 63. 64. 66. 68. 77. 79. 88. 103. 110. 113. 116. 118. 141—144. 153. 155. 157. 160. 169—179. 181—183. 203. 234—245.
- Ansfrid, Bischof von Utrecht. 29.
- Anshelm von Lucca. 66. 122; s. Alexander II.
- Antwerpsha, Antwerpen. 249. 250; Markgraf Gotefrid.
- Apulien. 36.
- Aquileja (Aquilugia), Patriarchen 1048 Gotebold, nach ihm Ravenger bis 1068, Sigehard bis 1077.
- Aquitanien. 16.
- Araber (Arabes, Arabitae). 68. 70. 72. 73.
- Aribo, Erzbischof von Mainz. 29. 30.
- Aribo, Diakon, Bruder der Markgrafen Wilhelm und Otto. 94.
- Arn, Bischof von Würzburg. 21.
- Arnold, Kaiser. 21.
- Arnold, Abt von Lorsch, Corvei und Weisenburg, Bischof von Speier. 39. 43.
- Arnold, Arnolf, Bischof von Worms. 34. 76. 242.
- Arnold, Abt von Herveb. 30.
- Arnold, Basall des Grafen Dietmar. 35.
- Arnulf, Graf von Flandern. 98. 101. 102.
- Ascafnaburg, Aschaffenburg. 47.
- Asenberg. 139. 141. 153. 155. 231.
- Attila's Schwert. 108.

- Angia, Reichenau im Bodensee. 87. 104. 105. 116. 252; Nette Meginward 1069—1071; Ruotbert.
- Augsburg (Augusta). 30. 35. 122. 278. 285. 288. 298; Bischöfe Duda rich von 924—973; Heinrich —982; Brun 1007—1029; Eppo —1047; Heinrich II —1063; Embricho —1077.
- Avaren. 17.
- Azelin, Bischof von Hildesheim. 34. 39. 49.
- Azzo, Markgraf von Italien (von Mailand, aus dem Hause Este). 95. 288. 291; Sohn Welf.
- Babenberg, Bamberg.** 24. 29. 32. 35. 75. 104. 106. 117. 169. 179. 189—197. 209. 231. 232. 235. 252. 286; Klöster S. Jakob, S. Michael. Bischöfe Eberhard 1007—1040; Suitger —1047; Hezekin —1053; Adalbero —1057; Gunther —1065; Herimann —1075; Ruotbert —1102. Propst Boppo, Bischof von Paderborn.
- Babylon, Bagdad. 74.
- Bajuarien, Baiern. 21. 23. 26. 30. 32. 51. 52. 95—97. 135. 149. 160. 166. 185. 208. 209. 230. 260. 269. 286; Herzoge Liutbold 895—907; Heinrich I 945—955; Heinrich II —976. 985—995; Otto I 976—982; Heinrich III —985; Heinrich IV 995—1003; Conrad 1049—1055; Agnes —1061; Otto II —1070; Welf —1101. Markgraf Ernst 1055—1075.
- Baldarich, Bischof von Lüttich. 29.
- Balduwin V, Graf von Flandern. 36. 98—100; Söhne Balduwin, Ruotbert.
- Balduwin VI, dessen Sohn. 98—102; Gemahlin Richilde, Sohn Arnulf.
- Balthart, Abt von Herveld. 17.
- Barbaren, nach antikem Sprachgebrauch für alle Ausländer. 68. 71. 92. 130. 132. 143. 159. 181. 183. 224. 281.
- Bardo, Abt von Herveld, Erzbischof von Mainz. 30. 37. 242.
- Basel (Basilea). 112; Bischof Burchard.
- Bangolf, Abt zu Fulda. 18.
- Bazowa, Passau. 26; s. Passau.
- Beatrix, Tochter des Herzogs Friedrich von Ober-Lothringen, vermählt mit 1) Bonifaz von Tusciem, 2) Godefrid von Lothringen. 38. 40. 41. 285.
- Beheimen. 18; Beheimen. 19. 25. 26; s. Böhmen.
- Bel, Bruder des Andreas, König von Ungern. 51. 52. 62. 180; Kinder Joas, Sophia.
- S. Benedicts Kloster, s. Montecassino; Regel 18. 111.
- Benedict VIII, von 1012—1024 Papst. 29.
- Benedict X, 1058—1059 Papst. 46. 48.
- Benevent. 17. 20. 25. 35. 37.
- Benno, Bischof von Meissen. 80. 127. 221. 222. 263.
- Benno I, Bischof von Osnabrück. 81.
- Benno II. 81. 119. 128. 131. 134. 165. 279. 297.
- Berenger, Graf (von Sangerhausen). 230.

- Bergen (Mons) im Hennegau. 102.
 Berhta, Mutter Karls des Gro-
 ßen. 16.
 Berhta, Tochter des Markgrafen
 Otto von Susa, Gemahlin Hein-
 richs IV. 80. 82. 83. 86. 87.
 109. 129. 142. 156. 203. 280.
 284.
 Berhtold (von Zeringen), Herzog
 von Kärnten. 117. 131. 134.
 144. 146. 169. 200. 225. 250.
 269. 282. 298.
 Berhtold, Rath Heinrichs IV.
 297.
 Beringe, Dorf. 205.
 Bern, Graf 230.
 Bernger, König von Italien.
 23. 24.
 Bernger, Graf, Bruder des Abtes
 Waldo von Fulda. 20.
 Bernhard, Cardinal Diakon. 299.
 Bernhard, Abt des Klosters S.
 Victor in Marseille und päpst-
 licher Legat. 299.
 Bernhard, Herzog von Sachsen.
 35; Söhne Otto, Herimann.
 Bernhard, Graf. 45.
 Bernharius, Abt von Herveid.
 27. 28.
 Bernward, Bischof von Hildes-
 heim. 27. 30.
 Bero, Vasall Elberts. 56.
 Bibo, königlicher Kanzler, Bischof
 von Toul. 88.
 Bichelingun, Reichlingen. 84.
 Bisenzun, Besançon. 282.
 Bodo, Schultheiß von Goslar.
 152.
 Böhmen (Becheimi. 18, Beheimi
 19. 25. 26; dann Boemi, Boe-
 mia). 18. 19. 25—27. 31. 32.
 44. 51. 109. 125. 203. 221—
 223. 265. 266. 268. 269; Her-
 zoge Bolislaw II 967—999;
 Prenzlao 1037—1055; Spitzignew
 —1061; Bratislaw—1086, dann
 König —1092.
 Bolisclajo. 25; Bolislawo. 26,
 Herzog von Böhmen.
 Bolislaw II, Herzog, dann König
 von Polen. 109. 281.
 S. Bonifaz, Erzbischof von Mainz.
 14. 15. 38; Kirche in Fulda.
 17. 22.
 Bonifaz, Markgraf von Italien
 (von Tusciem). 38. 40. 285; Ge-
 mahlin Beatriz, Tochter Mathilde.
 Bonu (Bunna) 22.
 Boppo, Erzbischof von Trier. 29.
 242.
 Boppo, Bischof von Brixen 1048,
 als Damasus II Papst 1057—
 1058. 35. 36.
 Boppo, Propst von Babenberg,
 Bischof von Paderborn. 252.
 Boppo, Bischof von Würzburg. 25.
 Botfelden. 42.
 Boto, Graf. 222. 223.
 Brandenburg. 27.
 Brantho, Abt von Fulda, Bischof
 von Halberstadt. 29. 30.
 Bredingen, Breitungem. 136. 197.
 202. 203. 205.
 Bremen (Prema). 34. 43; Erz-
 bischöfe Adalbrand 1035—1045;
 Adalbert —1072; Liemar —1101.
 Britannien, Bretagne. 18.
 Brixen (Prisnia). 35; Bischof
 Boppo.
 Brun, Erzbischof von Oßn. 24.
 Brun, Heinrichs II Bruder, Bi-
 schof von Augsburg. 28. 30.

- Brun, Bischof von Toul, Papst als Leo IX. 36.
- Brun, Bischof von Würzburg. 34.
- Bruno, Sohn des Herzogs Otto von Kärnten, Papst als Gregor V. 28.
- Brun (von Braunschweig), Bruder Egberts. 45.
- Brunwart, Abt von Herbeld. 19. 20.
- Bucco, Propst von Goslar, Bischof von Halberstadt, Vetter Anno's von Ebn. 50. 55. 126. 127. 131. 199. 203. 216. 218. 230. 235. 240. 259—263.
- Bulgaren. 25. 47.
- Bun, Abt von Herbeld. 18. 19.
- Burchard, Kämmerer des Erzbischofs von Mainz, Bischof von Basel. 112. 279. 297.
- Burchard, Bischof von Halberstadt. 48—50.
- Burchard, Bischof von Lofanne. 249. 279. 297.
- Burchard, erster Bischof von Würzburg. 15.
- Burchard, Abt von Herbeld, Bischof von Würzburg. 22.
- Burchard, Propst zu Trier. 188. 215.
- Burchard, Herzog der Thüringer. 21.
- Burgund. 31. 230. 282. 283; Graf Willihelm 1057—1087.
- Cadalenburg, Catlenburg, unweit Nordheim. 230; Graf Dieterich.
- Cadalus von Parma, Gegenpapst (Honorius II 1061—1064). 55. 66.
- Calabrien. 27.
- Calewo, Calw in Württemberg. 286; Graf Adalbert.
- Canusium, Canossa unweit Reggio. 286. 287. 289. 294. 298.
- Capella, Spieskappel. 135.
- Capharnaum. 68.
- Carentiner, Kärnten. 32. 45. 47. 52. 89. 117 (Carnotenser). 131. 145. 169. 225. 250. 269; Herzog Heinrich 976—989; Cuono 1057—1058; Berhtold —1078; Markward 1073—1077. Markgraf Dudalrich.
- Casino, s. Montecasino.
- Cathelo, Bischof von Zeiz. 34.
- Cinis, Mont Genis (?). 282.
- Civois, Ipsch. 41.
- Clemens II. 35; s. Suitger.
- Cloniaca, Cluny. 117. 237. 288. 291; Abte Majolus —994; Adilo —1049; Hugo —1109.
- Eöln (Colonia). 29. 31. 37. 54. 82. 97. 112. 146. 169—179. 182. 234—245. 250; Erzbischöfe Brun 953—965; Folcmar —967; Heribert 999—1021; Piligrin —1036; Herimann II —1056; Anno —1075; Hilbold —1078. Propst Cuono. Dom zu S. Peter; Klöster S. Georg, S. Gereon, S. Marie zur Stiegen, S. Pantaleon.
- Constantin, Kaiser. 16.
- Constantinopel. 38. 39. 99.
- Constanz. 87. 88. 106. 107. 109; Bischöfe Dieterich 1047—1051; Rumold —1069; Karl —1071; Otto —1084.
- Corbeja, Corvei. 18. 34. 50. 64. 65. 142. 153. 155; Abte Drut-

- mar 1014—1046; Ruothard — 1050; Arnold — 1055; Saricho — 1071; Wernheri.
- v. Cosheim, s. Dudafrich.
- Counrad, deutscher König. 21. 22.
- Counrad, Kaiser. 30. 31.
- Counrad, Heinrichs III Sohn, Herzog von Baiern. 43. 52. 168.
- Counrad, Heinrichs IV Sohn, Herzog von Lothringen, später König. 156. 244. 250. 280. 295.
- Counrad, Bischof von Speier. 43. 51.
- Counrad, Kämmerer Sigefrids von Mainz, Bischof von Utrecht. 252.
- Counrad, Herzog von Lothringen. 23.
- Counrad, Graf, König Counrads Vater. 21.
- Counrad, Graf von Einzelenburg. 272.
- Counrad, sächsischer Graf. 128.
- Craft, Propst von Goslar, Bischof von Meissen. 80.
- Crescentius. 28.
- Cumä, Como; Bischof Keinald. 179.
- Cuono, Propst zu Eöln, Erzbischof von Trier. 79. 235.
- Cuono, Herzog von Kärnten. 45. 47.
- Cur (Curia), Bischof Heinrich. 179. 216.
- Dänen (Dani). 18. 25. 124. 144. 202; Könige Harald, Suen Esfridson.
- Dagobert I, von 622—638 König von Aufrastien. 13.
- Dagobert III. 14.
- Debi, Pfalzgraf von Sachsen, Bruder Adalberts von Bremen und des Pfalzgrafen Friderich. 43.
- Debi, Markgraf der Lausiz. 83—85. 108. 128. 189. 223. 270; Gemahlin Adela; Söhne Debi, Heinrich; Brüder Gero, Friderich Bischof von Münster.
- Debi, dessen Sohn. 85. 108.
- Demetrius, König der Russen. 188. 189. 215.
- Deutsche (Teutonici). 37. 47. 102. 265. 268. 275. 280. 281. 295—298.
- Deutsches Reich (Regnum Teutonicum, Teutonicorum.) 38. 41. 123. 196. 206. 215. 225. 237. 249. 260. 281. 292. 300.
- Deutschland (Germania). 300.
- Diederich, Bischof von Verdun. 278. 286.
- Diederich, Dioterich, Graf von Catlenburg. 42. 128. 230.
- Diedo, Bischof von Würzburg. 22.
- Dieterich, Bischof von Constanz. 37.
- Dieterich, Vogt von Trier. 79.
- Dietmar, Herzog Bernhards Bruder. 35.
- Dietwin, Bischof von Lüttich. 102. 203. 215.
- Dioderich, Graf (von Holland). 35.
- S. Dionysius, S. Denys, Kloster bei Paris. 16. 17. 26.
- Diothart der Aeltere, Abt von Herveld. 21. 22.
- Diothart der Jüngere, Abt von Herveld, Bischof von Hildesheim. 22.

- Diotmar, Bischof von Hildesheim. 31. 34.
- Doley, Tholey, Kloster im Trier-
schen. 79.
- Donau (Danubius). 261.
- Dornburg, an der Elbe. 25.
- Drnogo, Abt von Herveld. 20. 21.
- Drutmar, Abt von Corvei. 34.
- Eberhard, Erzbischof von Trier.
79. 242.
- Eberhard, Bischof von Baben-
berg. 29. 32.
- Eberhart, Oheim des Königs
Conrad. 21.
- Eberhard, Bruder des Königs
Conrad. 22.
- Eberhard, Graf. 96. 123. 249.
- Eberhard von Ellenburg. 139.
208. 279 (?). 297 (?).
- Efdernachen, Epternach. 52.
- Egbert, Eppo, Abt von Fulda.
36. 47.
- Egbert, Ekebert, Mönch von Gorze.
Abt von S. Michael zu Baben-
berg. 106. 189.
- Egbert, Abt von Schwarzach
(derselbe?). 234.
- Egbert, Ecbert, Eggeberd, Sohn
Ludolfs von Braunschweig, 1067
—1068 Markgraf von Meissen.
45. 53. 55—57. 81; Gemahlin
Irmgard.
- Egbert, dessen Sohn, Markgraf
von 1068—1090. 81. 128. 269.
- Egene. 89—91. 113. 154.
- Eggihard, von 985—1002 Mark-
graf von Meissen. 28.
- Eggihard, dessen Sohn, von 1031
—1046 Markgraf. 34.
- Egilolf, Abt von Herveld. 24. 25.
- Eihstat, Eichstädt. 32. 43; Bi-
schöfe Heribert 1021—1042; Sez-
mann—1042; Gebhard—1057;
Gunzo—1075.
- Eilbert, Bischof von Minden. 127.
- Eilbert, Bischof von Passau. 76.
- Einhart, Bischof von Speier. 51.
81.
- Ekbert, s. Egbert.
- Elbe (Albia). 18. 224. 253.
- Elenen. 205.
- Ellenburg, Nellenburg, Eberhard.
139. 208.
- Elfaß (Alsatia). 252.
- Emricho, Propst zu Mainz, Bi-
schof von Augsburg. 67. 226.
- Enda, Cornelis-Münster. 64.
- Engilbert, Graf. 208.
- Engilhard, Erzbischof von Magde-
burg. 37. 49.
- Eppo, Bischof von Augsburg. 30.
35.
- Eppo, Bischof von Zeiz. 34. 51.
119. 128. 131. 134. 165. 266.
279. 291. 294. 297.
- Eppo, Abt von Fulda, s. Egbert.
- Eresburg. 16.
- Erkenbald, Abt von Fulda, Erz-
bischof von Mainz. 29.
- Ernost, Schwiegervater des Kö-
nigs Karlmann. 20.
- Ernost, Markgraf der Bajoarier
(von Oestreich). 208.
- Erfhesfurt, Erfurt. 13. 20. 22.
31. 81. 119. 138. 186. 187. 211;
Petersberg, Schottenkloster.
- Eshenewege, Heshenewege. 93.
94. 134. 214.
- Etheit, erste Gemahlin Otto's I. 22.
- Eustachius, Graf von Boulogne.
250.

- Eberhard, König Heinrichs Dienstmann. 270—273; vergl. Eberhard.
- Ezzo, Bischof von Altenburg. 156.
- Fardolf, Abt von S. Denys. 17.
- Fastrat, Gemahlin Karls des Großen. 16. 17.
- Flandern. 98. 100. 101. 103. 249; Grafen Balduwin V von 1036—1067; Balduwin VI — 1070; Arnulf — 1071; Ruothbert — 1093.
- Fleerdingen. 35.
- Florentius, Graf von Friesland. 100.
- Florenz. 46; Bischof Gerhard.
- Folcmar, Erzbischof von Cöln. 24.
- Foreheim, Forchheim. 298—300.
- Francien. 17. 18; das östliche oder deutsche 21. 25. 26. 269 (Teutonica).
- Franken. 13—16. 19; Franzosen. 41. 42. 101; Könige der Westfranken Liutheri 954—985; Heinrich I 1031—1060; Philipp I 1060—1108.
- Frankenreich (Regnum Francorum), das deutsche Reich. 300.
- Franconofurt, Frankfurt. 17. 19. 86.
- Freising (Frisinga). 25. 36. 88; Bischof Abraham 957—994.
- Fresien, Friesland. 14. 35. 100. 101; Grafen Thiederich, Florentius.
- Friderich, Sohn des Herzogs Gozelo von Lothringen, Archidiaconus der römischen Kirche, Abt von Montecassino, 1051—1058 Papst als Stephan IX. 36. 38. 39. 43. 46.
- Friderich, Erzbischof von Mainz. 22.
- Friderich, Bischof von Münster. 127. 169. 172. 174.
- Friderich, Pfalzgraf von Sachsen, Bruder des Pfalzgrafen Debi und Adalberts von Bremen. 49. 128. 139. 230. 263.
- Fritelare, Fritzlar. 16. 80. 155.
- Fructuaria, San Benigno im Turiner Sprengel. 237.
- Fulda. 15. 17—19. 21. 22. 30. 31. 33. 35. 36. 55—62. 104. 119—122. 159. 204. 232; Abte Sturm 774—779; Bangolf — 802; Katgar — 817; Eigil — 822; Raban 847; Hatto — 856; Thiodo — 869; Sigehard — 891; Hilibert 923—927; Hadamar — 956; Hatto II — 968; Wernher — 982; Brantho — 991; Hatto III — 997; Erkenbald — 1011; Brantho II — 1013; Boppo — 1018; Richard — 1039; Sigewart — 1043; Rohing 1047; Egbert — 1058; Sigefrid — 1060; Widerad — 1075; Ruozelin — 1096; Bannerträger Reginhart, Reginboto.
- S. Gallen. 76.
- Gallicien. 99. 117.
- Gallien (Gallia, Galliae), von Lambert auch für Deutschland gebraucht. 18. 36. 51. 58. 63. 66. 67. 108. 111. 115. 116. 122. 179. 180. 185. 196. 230. 237. 242. 273. 280. 286.
- Gaudentius, Bischof von Prag. 28.

- Gebhard, Erzbischof von Salz-
 burg. 226.
 Gebhard, Gebhard, Bischof von
 Eichstädt, 1054—1057 Papst als
 Victor II. 32. 36. 38. 39. 42. 43.
 Gebhard I, Bischof von Regens-
 burg. 28.
 Gebhard III, Conrads II Bru-
 der, Bischof von Regensburg. 30.
 42. 51.
 Gebhard, Graf. 25. 27.
 Gellingen. 30.
 Gengebach, Gengenbach an der
 Kinzig. 252; Abt Ruotbert.
 S. Georg vor Cöln. 172. 177.
 179. 236.
 Gerbert, Papst Silvester II. 28.
 Gerdah, Bischof von Hildesheim.
 27.
 S. Gereon bei Cöln. 177.
 Gerhard, Bischof von Florenz,
 Papst Nikolaus II. 47. 48. 55.
 Gero, Erzbischof von Magdeburg.
 30.
 Gero, Graf. 26.
 Gero, Graf von Ramburg; Söhne
 Wilhelm und Dietrich. 253. 265.
 268.
 Gerstengun, Gerstingun. 143. 144.
 166. 187. 199. 214. 215. 220. 223.
 225. 227.
 Geten. 108.
 Gezmann, Bischof von Eichstädt.
 32.
 Gibekenstein. 34.
 Gisilbert, Herzog von Lothringen.
 22.
 Gisa, Gemahlin Conrads II. 33.
 Giso, Graf. 154.
 Glizberg, Graf Herimann. 209.
 221.
 S. Gorgonius. 15.
 Gorze, Gorzia, Kloster in Loth-
 ringen. 45. 106. 237.
 Goslar (Goslaria, Goslare). 32.
 34. 37. 40—43. 50. 54—56.
 59. 67. 76—78. 80. 81. 87.
 90. 91. 94—96. 112. 114. 128.
 130. 151—153. 160. 163. 164.
 167. 197. 214. 232. 244. 249.
 250. 255; Schultheiß Bodo;
 Präpste (des Simon- und Juda-
 Stiftes) Anno von Cöln, Bucco
 von Halberstadt, Craft von Mei-
 ßen, Ruotbert von Babenberg;
 Canoniker Otto von Constanz,
 Benno von Meissen, Heinrich
 von Speier, Hilbold von Cöln.
 Gotbold, Patriarch von Aquie-
 leja. 42.
 Gotefrid (der Bärtige), Sohn
 des Gozelo, 1046 Herzog von
 Ober-Lothringen, 1065—1069
 von Nieder-Lothringen. 33—38.
 40. 41. 43. 47. 89; Gemahlin
 Beatrix; Sohn Gozelo.
 Gotefrid (von Bouillon), Sohn
 des Grafen Eustachius, Markgraf
 von Antwerpen, 1089—1100 Her-
 zog von Lothringen. 250.
 Gotehard, Abt von Altdich und
 Herveld, Bischof von Hildesheim.
 27—31.
 Gothen. 108.
 Gothien. 14.
 Gozbert, Abt von Herveld. 25—
 27.
 Gozelo, 1024—1044 Herzog von
 Nieder-Lothringen, seit 1033 auch
 von Ober-Lothringen. 31. 33;
 Söhne Gotefried, Friderich.
 Gozelo der Bucllige, Sohn Gote-

- frids, von 1070—1076 Herzog von Nieder-Lothringen. 89. 102 (Gotefrid). 144. 157. 200. 209. 215. 225. 226. 229. 249. 250. 285; Gemahlin Mathilde.
- Grascaf, Grafschaft im Sauerland. 237. 238.
- Gregor V, 996 — 999 Papst (Brun). 28.
- Gregor VII, 1073—1085 Papst (Silbibrant). 46. 122. 123. 179. 180. 185. 186. 191—197. 212. 216. 217. 231. 234. 245—249. 251. 252. 257. 258. 273. 276. 278—300.
- Gregor, Cardinal-Bischof. 298.
- Griechen, Griechenland. 15. 22. 23. 25. 99.
- Gunther, Kanzler, Bischof von Babenberg. 41. 67. 69. 71. 72. 74—76.
- Gunther, Abt von Herveld. 23. 24.
- Gunther der Einsiedler. 29. 35.
- Gunzo, Bischof von Eichstädt. 43.
- Hadamar, Abt von Fulda. 22. 23.
- Haisloff, Erzbischof von Mainz. 18.
- Halberstat. 30. 104. 214. 262; Bischöfe Brantho 1023—1036; Burchard —1059; Bucco—1087. Erzpriester Uoto.
- Hamerstein. 97.
- Hanenstein, Hanstein. 92.
- Harald (Blaatand), Dänenkönig. 25.
- Harderat, Abt von Herveld. 21.
- Hartesburg, Harzburg. 109. 114. 128. 131. 133. 134. 139. 151 —153. 164—168. 199. 255. 256.
- Hartmann, Heinrichs IV Rath. 279.
- Hartwig, Abt von Herveld (1085 Erzbischof von Magdeburg). 117. 119. 121. 122. 138. 156. 158. 159.
- Hasengun, Hasungen. 96. 116.
- Hatto I, Erzbischof von Mainz. 21.
- Hatto II, Erzbischof von Mainz, Abt von Fulda. 23. 24.
- Hazecho, Bischof von Worms. 34.
- Hecelo, Bischof von Hildesheim. 39. 54—57. 89. 119. 127. 220. 225.
- Hecelo, Bischof von Strasburg. 68.
- Heiliginstat. 188.
- Heimenburg. 139. 141.
- Heimerad. 116.
- Heinrich I der Sachse. 22.
- Heinrich II, Kaiser. 28—30.
- Heinrich III. 30—44. 47. 51. 235; Gemahlin Agnes; Kinder Heinrich IV, Conrad, Mathilde, Jutta, Adelheid.
- Heinrich IV. 37. 39. 42 ff. Gemahlin Berhta; Sohn Conrad; ein anderer 109. 168.
- Heinrich I, König von Frankreich. 41. 42.
- Heinrich, Erzbischof von Trier. 23.
- Heinrich I, Bischof von Augsburg. 27.
- Heinrich II von Augsburg. 35. 52. 67.
- Heinrich, Domherr von Verdun, Bischof von Lüttich. 215.

- Heinrich, Bischof von Speier. 81. 217. 218.
- Heinrich I, Herzog von Baiern, König Heinrichs Sohn. 22. 23.
- Heinrich II von Baiern, Sohn des vorigen. 25—27.
- Heinrich von Kärnten (III von Baiern). 26.
- Heinrich IV von Baiern, s. Kaiser Heinrich II.
- Heinrich, Pfalzgraf von Lothringen. 45. 52.
- Heinrich von Ilburg, Markgraf von Meissen und der Lausiz, Sohn des Dedi und der Adela. 223. 270—273.
- Heinrich, Graf (von Stade). 28.
- Heinrich, ein sächsischer Graf. 128.
- Heriger, Erzbischof von Mainz. 21. 22.
- Heribert, Erzbischof von Köln. 29. 242.
- Heribert, Bischof von Eichstädt. 32.
- Herimann II, Erzbischof von Köln. 31. 37. 39—41.
- Herimann, Bisthum der Mainzer Kirche, Bischof von Babenberg. 75. 88. 119. 135. 144. 180. 189—197. 231—234. 252.
- Herimann, Propst zu Küttich, Bischof von Metz. 117. 144. 247. 251. 256. 298.
- Herimann, Bischof von Münster. 32.
- Herimann, Sohn des Herzogs Bernhard von Sachsen. 126. 127. 140. 230. 254.
- Herimann, Graf von Glizberg. 209. 221.
- Herolfesfeld, Herveld, Hersfeld. 14. 17—20. 22. 29—32. 48—50. 67. 78. 80. 107. 119—121. 134—137. 141. 156—159. 197. 233. Abte Balthart —798; Bunt —846; Brunwart —875; Druogo —892; Harderat —901; Diothard I —927; II —928; Burhard —932; Megingoz —956; Hagano —959; Gunther —962; Egilolf —970; Gozbert —985; Bernharius —1005; Gotehard 1012; Arnold —1031; Barde —1031; Ruodolf —1036; Meginher 1059; Ruothard —1072; Hartwig —1085. Propst Albuwin; Mönch Ruozelin, Abt von Fulda.
- Heschenewege, s. Eschenewege.
- Hessen (Hassia). 96. 143. 158.
- Hezekin, Bischof von Babenberg. 35. 39.
- Hilbenesheim, Hiltinisheim, Hildesheim. 18. 30. 54—56. 89; Bischöfe Diothard 928—954; Dtwin —984; Dsdah —989; Gerdah —992; Bernward —1022; Gotehard —1038; Diotmar —1044; Azelin —1054; He celo —1079; Abt (von S. Michael) Meginward.
- Hilderich, letzter merovingischer Frankenkönig. 15.
- Hildibert, Abt von Fulda, Erzbischof von Mainz. 22.
- Hildibrant, Abt von S. Paul, Archidiaconus der römischen Kirche, dann Papst. 46. 122; s. Gregor VII.
- Hildigart, Gemahlin Karls des Großen. 16.
- Hildolf, Canonikus von Goslar,

- Erzbischof von Cöln. 244. 245.
250. 257. 279.
- Hiltwin, Abt von S. Denys. 18.
- Hisillarius, Erzbischof von Magdeburg. 26.
- Hohenburg an der Elbe (Hohbuoki bei Einhard). 18.
- Hohenburg, Hoenburg, Homburg an der Unstrut. 143. 207.
- Hollenden. 154.
- Hugo der Weiße (Blancus), Cardinal. 247.
- Hugo, Abt von Cluny. 116. 288. 291.
- Hunfrid, Erzbischof von Magdeburg. 30. 37.
- Huzmann, Bischof von Speier. 217. 279.
- S. Jakob zu Babenberg. 189 ff.
- S. Jakob bei Mainz. 50.
- Jerusalem. 47. 48. 67. 71—76. 99.
- Immed, Bischof von Paderborn. 37. 127.
- Ingelenheim, Ingilneheim. 23. 33. 77.
- Joas (gen. Joiadae), Geisa, König von Ungern, Sohn des Bela. 52. 62. 63. 180. 184. 221.
- Johannes XII, 955 Papst, 963 abgesetzt. 24.
- Johannes XIII, 965—972 Papst. 24.
- Johannes XVI, Bischof von Piacenza, 997 Gegenpapst. 28.
- Johannes, Erzbischof von Ravenna. 27.
- Jrmgard oder Jmmula, Schwester der Adelsheit von Susa, vermählt mit 1) Herzog Otto von Schwaben, 2) Egbert von Meissen. 81.
- Jrminjul. 16.
- Italien, bedeutet in der Regel nur die Lombardei mit der tuscanischen Mark. 16. 17. 23—26. 38. 40. 41. 43. 64. 80. 95. 185. 230. 237. 246. 251. 280. 281. 282. 284—288. 294—297. 299; Markgrafen Azzo, Bonifaz, Otto.
- Judith, Gemahlin Ludowichs des Frommen. 18.
- Judith oder Jutta (so nennt sie der gleichzeitige Berthold; spätere Sophia), Tochter Heinrichs III, Gemahlin des Königs Salomo von Ungern. 51. 63. 221. 260.
- Kärnten, s. Carentiner.
- Kanzler Hezekin, Gunther, Sigehard, Bibo, Adalbero.
- Karl (Martel). 14. 15.
- Karl der Große. 15—18. 28. 120.
- Karl, dessen Sohn. 18.
- Karl (der Kahle). 18—20.
- Karl (der Dicke). 21.
- Karl, Erzbischof von Mainz. 20.
- Karl, Domherr von Magdeburg, Bischof von Constanz. 87. 88. 106. 107. 109. 111.
- Karlmann, der Hausmeier. 15.
- Karlmann, Karls des Großen Bruder. 15. 16.
- Kenbeten, Kempten. 64.
- Kirhberc. 67. 78.
- Kunigunde, Gemahlin Heinrichs II. 29. 31.
- Lahngau (Loganahi). 16.
- Lambert. 46—48.

- S. Lampert, Schutzpatron von
 Müttich. 102.
 Langobarden. 37.
 Lateran, Benedict vom L. 46.
 Lauresham, Loresham, Loressan,
 Lorsch unweit Worms. 64. 65.
 82. 214. 233. Abte Duda rich,
 Adalbert.
 Lausz, Markgrafen (marchiones
 Saxoniae) Dedi 1034—1075;
 Bratislaw von Böhmen —1086;
 Heinrich —1103.
 Lechfeld, bei Augsburg. 23.
 Leo III, von 795—816 Papst. 17.
 18.
 Leo IX, von 1048—1054 Papst.
 36—39.
 Liemar, Erzbischof von Bremen.
 114. 128. 165. 219. 220. 225.
 297.
 Figura, Loire. 14.
 Linniburg, Lüneburg. 139—141.
 Liupold, Liutpold, Erzbischof von
 Mainz. 37. 39. 47. 50. 120.
 Liupold von Mersburg. 107—108.
 Liutbert, Erzbischof von Mainz.
 20. 21.
 Liutbold, Herzog von Baiern. 21.
 Liutger, Bischof von Münster. 18.
 Liutheri, Lothar, König von
 Frankreich. 26.
 Liutolf, Sohn Ottos I. 23.
 Lüzelenburg, Lügenburg, Graf
 Comrad von 1057—1086. 272.
 Loresham, s. Lauresham.
 Lofanne, Lausanne, Bischof Bur-
 chard.
 Lothringen, s. Lutheringer.
 Lovendeburg, Ladenburg. 145.
 Lucca. 66; Bischof Anshelm.
 Ludowich (der Fromme). 18. 19.
 Ludowich (der Deutsche). 18—21.
 Ludowich (der Jüngere). 20. 21.
 Ludowich (das Kind). 21.
 Lull, Erzbischof von Mainz. 16.
 17. 20. 32.
 Lupezen. 202.
 Lutheri, Kaiser Lothar. 18—20.
 Lutheri II, dessen Sohn. 20.
 Lutheringer, Lutharier, Luterin-
 gien, Lothringen. 33. 45. 52. 89.
 102. 144. 157. 183. 209. 225.
 249. 250. 269. 285; Herzoge
 Gisilbert —939; Comrad 944—
 953; von Nieder-Lothringen Go-
 zelo 1024—1044; Gotefrid 1065
 —1069; Gozelo —1076; Comrad
 —1089; Gotefrid —1100; von
 Ober-Lothringen oder Mosellanien
 Gozelo 1033—1044; Adalbert —
 —1048; Tiederich 1070—1115;
 Pfalzgraf Heinrich.
 Lutjier, Wendenstamm zwischen
 Elbe und Oder. 42. 128. 139.
 143. 202. 224.
 Müttich (Leodium). 98. 102. 103;
 Bischöfe Rothger 972—1008;
 Baldarich —1018; Dietwin 1048
 —1075; Heinrich —1091. Propst
 Herimann, Bischof von Metz.
 Lycien. 68. 74.
 Magadaburg, Magdeburg. 26.
 30. 87. 112. 114. 214; Erz-
 bischöfe Adalbert 968—981; Hi-
 fillarius (Gisiler) —1004; Gero
 1012—1023; Hunfrid —1051;
 Engilhard —1063; Wezel —1078.
 Domherr Karl, Bischof von Con-
 stanz.
 Magnus, Herzog von Sachsen,
 Sohn des Herzogs Otto. 94.

- 126—128. 140. 141. 199. 230.
254. 263.
- Main (Moenus). 271.
- Mainz (Mogontia). 18—20. 23.
29. 30. 36. 39. 50. 52. 55. 67.
82. 83. 85. 86. 90. 106. 107.
109. 117. 120. 135. 149—151.
179. 181. 188. 192. 216. 257.
272; Erzbischöfe Bonifaz 747—
754; Lull —786; Nicholf —813;
Haistolf —825; Otgar —847;
Raban —856; Karl —863; Liut-
bert —889; Sunderolt —891;
Hatto I —913; Hereger —927;
Hildibert —937; Friderich —954;
Willihelm —968; Hatto II —
969; Ruotbert —975; Willigis
—1011; Erkenbald —1020; Aribo
—1031; Bardo —1051; Liupold
—1059; Sigefrid —1084. Propst
Embricho, Bischof von Augsburg;
Bischof Herimann, Bischof von
Babenberg; Klöster S. Alban,
S. Jakob.
- Majolus, Abt von Cluny. 28.
- Malmendren, Malmedy. 64. 102.
- Mantua. 35.
- Marahenser, Mährer. 20.
- Marcward (von Epstein), Herzog
von Kärnten. 117. 131.
- S. Marie zur Stiegen, in Cöln.
236. 243.
- Marouwa. 47.
- Marowa, Rheininsel. 151.
- Massilia, Marseille. 15; Abt
Bernhard.
- Mathilde, Tochter Heinrichs III,
Gemahlin Ruodolfs von Schwa-
ben. 46. 115.
- Mathilde, Gräfin, Tochter des
Markgrafen Bonifaz, vermählt
mit Gozelo von Lothringen. 285.
286. 288.
- S. Maximin bei Trier. 22. 237.
- Megingoz, Erzbischof von Trier.
29.
- Megingoz, Abt von Herveld. 22.
23.
- Meginher, Abt von Herveld. 31.
46—50. 117.
- Meginward, Abt von Hildes-
heim, Reichenau. 87. 104.
- Meißen, Misene. 109. 221. 264.
265. 268. 269; Bischöfe Meginher
—1066; Craft 1066; Benno
—1106. Markgrafen (marchio-
nes Thuringorum) Eggihard I
985—1002; II 1031—1046;
Willihelm —1062; Otto —1067;
Egbert —1068; II —1090;
Wratislaw von Böhmen 1076;
Heinrich von Isburg 1089—
1103.
- v. Mersburg, Liupold. 107.
- Mersiburg. 26. 44. 46. 89;
Bischof Wernheri 1063—1093.
- Merteneselt. 107.
- Merwigisburgf. 13.
- Metz (Mettensis urbs). 256; Bi-
schöfe Adalbero III 1047—1072;
Herimann —1090; Domherr
Adalbero, Kanzler Heinrichs IV.
- S. Michael, Michaelsberg in Bam-
berg. 104. 106. 252; Abte
Ruotbert 1066—1071; Egbert
—1076.
- Milda, die Mulde. 269.
- Mimelieba, Menleben. 25.
- Mimigardevurt, Münster; Bi-
schöfe Lindger —809; Herimann
1032—1042; Ruotbert —1062;
Friderich —1084.

- Minden, Bischof Gilbert 1055—1080.
- Misene s. Meissen.
- Misicho, Herzog von Polen. 25. 27.
- Montecasino (Casinum). 17. 39. 43.
- Norman, König der Bretonen. 18.
- Mosburg. 139.
- Moselland (Mosellae regio), Herzog Tioderich. 157. 225.
- Münster s. Mimigardevurt.
- Neumagum, Nimwegen. 34.
- Nikolaus II, 1059—1061 Papst. 47. 48. 55.
- Niinburg, Nienburg. 31; Abt Abbuwin.
- Nordmark (Brandenburg), Markgrafen Willihelm 1044—1056; Uoto I —1056; II —1082.
- Northusun, Nordhausen. 225.
- Northmannen. 36. 37. 41. 99.
- Nothger, Bischof von Lüttich. 29.
- Noussen, Neuß. 174.
- Nurinberg, Neurenberg. 116. 146. 179.
- Oppenheim. 150. 275. 284. 297.
- Ordorf, Ohrdruf in Thüringen. 16. 26.
- Osenbruggen, Osnabrück, Bischöfe Benno I 1052—1068; II —1088.
- Ostia, Bischof Gerold. 179.
- Otgar, Erzbischof von Mainz. 18. 19.
- Otto I Kaiser. 22—25.
- Otto II. 24—27.
- Otto III. 27. 28.
- Otto, Canonicus von Goslar, Bischof von Constanz. 109. 249.
- Otto, Bischof von Regensburg. 51. 67. 249.
- Otto, Liutolfs Sohn, Herzog von Baiern und Schwaben. 26. 27.
- Otto (von Nordheim), Herzog von Baiern. 52—54. 61. 64. 89—98. 104. 108. 113. 114. 115. 126. 127. 154. 160. 161. 166. 199. 208. 209. 218. 230. 244. 255. 256. 264—268. 270; Gemahlin Richenza; Tochter (Etheinde) Gemahlin des Herzogs Welf. 95; zwei Söhne 244. 270.
- Otto (der Erlauchte), Vater des Königs Heinrich. 21.
- Otto, Bernhards Sohn, Herzog von Sachsen. 94. 126. 128. 139. 140; Sohn Magnus.
- Otto III von Suinfurde, Herzog von Schwaben. 46. 81; Gemahlin Irmgard.
- Otto, Markgraf von Stalien (Graf von Savoyen). 80. 282. Gemahlin Adelheit; Kinder Amedeus, die Königin Berhta, und Rudolfs von Schwaben Gemahlin Adelheit.
- Otto (von Orlamünde), Markgraf von Thüringen (Meißen). 52. 80—82. 94; Brüder Willihelm, Aribo; Gemahlin Adela.
- Otto, Halbbruder des Markgrafen Willihelm von der Nordmark. 44. 45.
- Otto, sächsischer Graf. 128.
- Duban, König von Ungern. 32—34.
- Dudalrich, Bischof von Augsburg. 25.
- Dudalrich, Markgraf von Kärnten. 52. 89; Gemahlin Sophia.

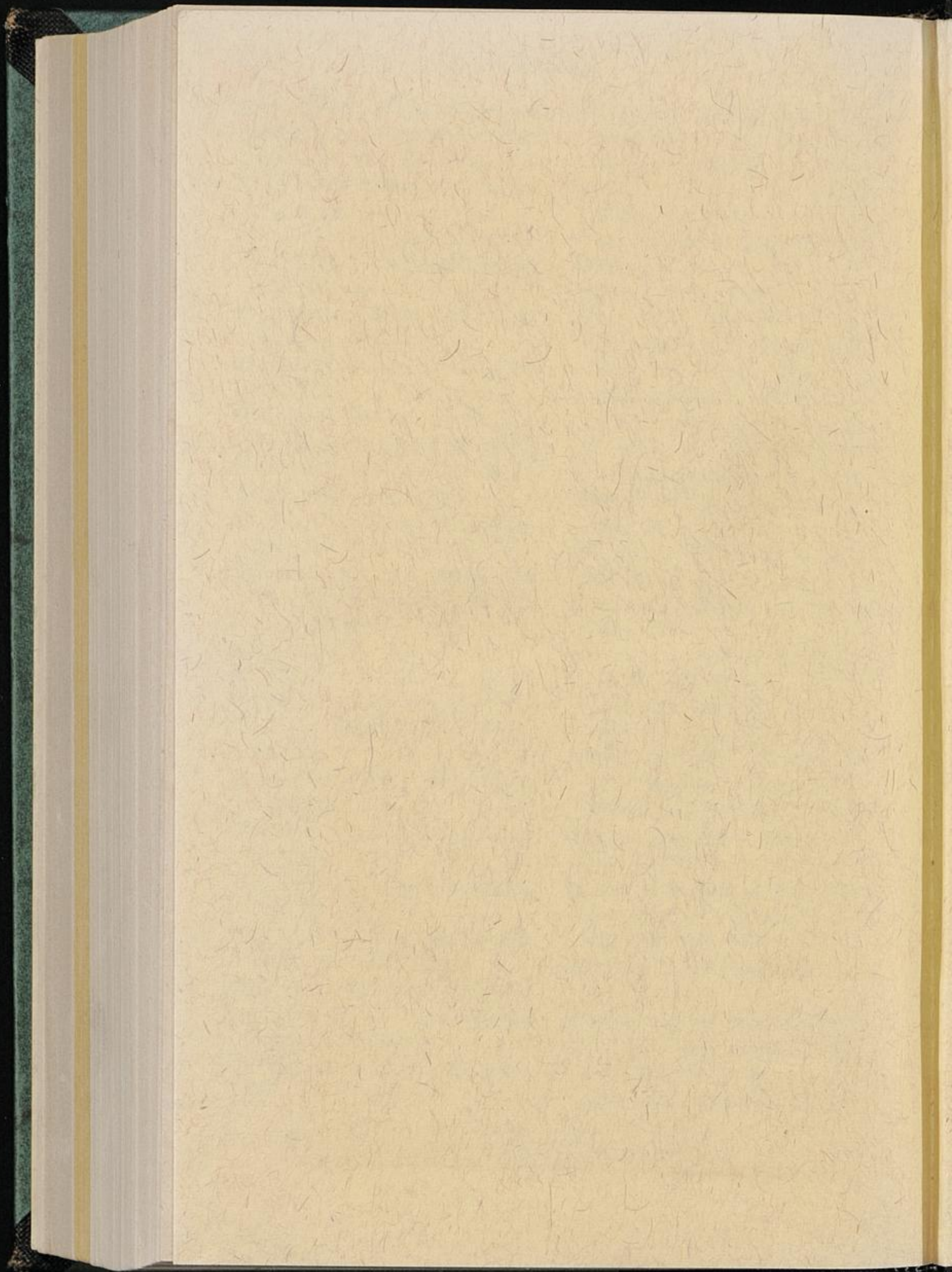
- Dudalrich, Abt von Lauresham. 65. 233.
 Dudalrich von Cosheim. 148. 151. 186. 249. 279. 290. 297.
 Dudalrich, Trabant Heinrichs IV. 200.
 Dudalrich, Vasall des Bischofs Bucco von Halberstadt. 260—262.
 Paderborn s. Podelbrunn.
 Pannonien. 17. 19.
 S. Pantaleon in Cöln. 110. 175.
 Papia, Pavia. 16. 28.
 Parma, Bischof Cadalus. 55.
 Passau, Bazowa 26, Patavium 76; Bischöfe Gilbert 1045—1065; Altmann —1091.
 S. Paul vor Rom, Abt Hilibrant. 46.
 S. Paulinus zu Trier. 114.
 S. Peter in Cöln. 172—177.
 Petersberg bei Erfurt. 13. 81.
 Petrus, König von Ungern. 32—34.
 Petrus Damianus. 84. 85.
 Philipp, König von Frankreich. 101. 102.
 Pictaver, Poitou. 33. 34; Graf Willihelm.
 Piligrin, Erzbischof von Cöln. 29—31.
 Pippin, Hausmeier. 14.
 Pippin, König der Franken. 15. 16.
 Pippin, König von Italien. 16.
 Pippin, Karls des Großen Sohn von der Similtrud. 17.
 Pippin, König von Aquitanien. 19.
 Podelbrunn, Poderbrunn, Paderborn. 31. 37. 41. 250. 252; Bischöfe Ruodolf 1036—1052; Immed —1076; Boppo —1084.
 Pole, Pola in Istrien. 64.
 Polebi, Polethe, Pöhlde unweit Herzberg am Harz. 28. 35. 37.
 Polen (Poleni). 25. 27. 29. 109. 125. 128. 135. 136. 202. 281; Herzoge Mischko 964—992; Boleslaw II 1058—1083.
 Präneſte, Bischof Humbert. 179.
 Prag, Bischöfe Adalbert 968—997; Gaudentius —1017.
 Bremen s. Bremen.
 Prenzlaw, Bretislaw von Böhmen. 32.
 Provinz, die Provence. 15.
 Prüm (Promia), Kloster in der Eifel. 20.
 Quidelinburg, Quedlinburg. 25. 82. 89; Aebtissin Adelheit.
 Quintius, Centius, Präfeſt von Rom. 246. 247.
 Raban, Abt von Fulda, Erzbischof von Mainz. 18—20.
 Raban, fl. Raab. 32.
 Ramulo. 68. 73. 74.
 Rathob, König der Friesen. 14.
 Ratzid, König der Mährer. 20.
 Ravenna, Erzbischof Johann. 27.
 Ravenger, Patriarch von Aquileja. 81.
 Regenbolt, Bischof von Speier. 31.
 Regenger. 146—148. 151. 156.
 Regensburg (Ratispona). 32. 43. 51. 122. 146. 148. 181. 184. 223; Bischöfe Wolfgang 972—994; Gebhard I —1023; II —1036; III —1060; Otto —1089.
 Regimboto, fuldischer Bannerträger. 56. 59.
 Reginhart, fuldischer Bannerträger. 31.

- Reginher, Bischof von Meissen. 80.
 Reginher, Graf vom Hennegau. 102; Tochter Richilde.
 S. Remacius. 102. 103.
 Retheri, Graf. 97.
 Rhein (Renus), Rheinland. 27. 33. 35. 53. 97. 133. 135. 137. 138. 146. 149. 181. 275. 277. 281.
 Richard, Abt von Fulda. 30. 31.
 Richbert, Bischof von Verden. 51.
 Richenza, Gemahlin des Herzogs Otto von Nordheim. 92.
 Richilde, Gemahlin Balduwins von Flandern. 98. 102.
 Richolf, Erzbischof von Mainz. 17. 18.
 Rictiovarus. 114.
 Rinesburg. 35.
 Rohing, Abt von Fulda. 33. 35.
 Rom, Römer. 15—17. 20. 21. 24. 26—28. 35—40. 43. 47. 55. 65. 66. 88. 122. 123. 169. 186. 191—196. 234. 237. 245—248. 257. 280. 285. 295. 298. 300; Praefect Quintius.
 Römisches Reich (Imperium Romanum). 40.
 Rossadal, Rossthal. 23.
 Rumold, Bischof von Constanz. 37. 47. 87.
 Ruodeger, Ruotger, Graf (von Bielestein.) 93. 230.
 Ruodolf, Abt von Herfeld, Bischof von Paderborn. 30. 31. 37.
 Ruodolf (von Rheinfelden), Herzog von Schwaben, 1077—1080 Gegenkönig. 46. 64. 76. 95. 115—117. 122. 135. 144. 146—149. 157. 160. 200. 205. 208. 225. 250. 269. 282. 298. 300; Gemahlin Mathilde, dann Adelheit von Savoyen.
 Ruotbert, Erzbischof von Mainz. 24. 27.
 Ruotbert, Erzbischof von Trier. 23.
 Ruotbert, Ruopert, Propst von Goslar, Bischof von Babenberg. 232. 248. 252. 259. 279. 286. 290.
 Ruotbert, Bischof von Münster. 32.
 Ruotbert, Abt von Michelsberg, Reichenau, Gengenbach. 104—106. 116. 252.
 Ruotbert der Friese, Graf von Flandern. 98—102. 249.
 Ruotgang, Chrodegang, Bischof von Metz. 15.
 Ruotger s. Ruodeger.
 Ruothard, 1046—1050 Abt von Corvei, 1059—1072 von Herfeld. 34. 50. 117. 183.
 Ruozelin, Mönch von Herfeld, Abt von Fulda. 233.
 Russen (Rusci, Ruzeni). 23. 25. 32. 188. 215.
 Sachsen (Saxones, Saxonia). 14—16. 18. 21. 22. 42. 44. 45. 48. 49. 83. 86. 87. 91. 94. 96. 118. 123 ff. Ihre Geschicklichkeit im Schwertkampf. 208. Herzoge Bernhard II 1011—1059; Otto—1071; Magnus—1106. Markgrafen s. Kaufz, Nordmark. Pfalzgrafen Debi—1056; Friderich—1088.
 Saalfelt, Saalfeld an der Saale im Meiningerischen. 110. 111. 236. 238. 264. 266.
 Salomo, König von Ungern. 51.

63. 108. 180. 183. 184. 221. 260;
Gemahlin Jutta.
- Salzburg, Erzbischof Gebhard
von 1066—1080. 226.
- Saricho, Abt von Corvei. 64. 97.
- Sarracenen. 14. 16. 27. 68.
- Sassenstein. 139.
- Schwaben (Suevi). 46. 125. 135.
206 (Vorkämpfer). 207—209.
230. 269. 273. 278. 280; Her-
zoge Luitolf 950—954; Otto I
973—982; Otto III 1048—1057;
Ruodolf —1079.
- Scheidungen, Scheidungen. 84.
- Sclaven, Slaven. 15. 19. 21.
25. 44 (matre Slavia). 236.
- Seleswig, Schleswig. 25.
- Scotten, Schotten d. i. Irländer;
Kloster in Erfurt. 31.
- S. Sebald. 116.
- Selechinstat, Seligenstadt am
Main. 64.
- Sibicho, Bischof von Speier. 31. 39.
- Sieberg, Siegburg. 110. 111.
236—239. 243. 244.
- Sigefrid, Abt von Fulda, Erz-
bischof von Mainz. 47. 50. 55.
63. 64. 67. 69. 71. 77. 82—85.
88. 106. 107. 111. 112. 116—
122. 138. 141—144. 149. 150.
153. 155. 157. 160. 169. 181.
185—187. 194. 195. 211—213.
216. 217. 226. 248. 252. 257.
270. 272. 273. 277. 298.
- Sigehard, Abt von Fulda. 20.
- Sigehard, königlicher Kanzler, Pa-
triarch von Aquileja. 81. 273.
- Sigewart, Abt von Fulda. 31. 33.
- Sigo, Seine. 26.
- Silvester II (Gerbert), 999—
1003 Papst. 28.
- S. Simeons Arm. 114.
- Sizzo, Bischof von Verden. 51.
- Sizzo, Graf. 230.
- Sophia, Tochter Bels, Braut des
Markgrafen Willihelm, Gemahlin
Dudalrichs von Kärnten. 52.
- Spatenberg. 139. 156. 166.
- Speier (Spira). 31. 33. 42. 217.
278—280; Bischöfe Regenbolt
1033—1039; Sibicho —1054;
Arnold —1055; Cunrad —
1060; Einhart —1067; Heinrich
—1075; Huzmann —1090.
- Spiraha, Spier. 230.
- Spitignew, Herzog von Böhmen.
51.
- Stabulaus, Stablo. 102.
- Steinberg (Mons lapideus) bei
Goslar. 255. 256.
- Stephanus II, 752 Papst. 15.
- Stephanus III, 752—757 Papst. 15.
- Stephan IX. 46; s. Friderich.
- Strasburg (Argentina). 30. 188;
Bischöfe Wernher 1001—1029;
Willihelm —1047; Heccelo —
1065; Wernher II —1077.
- Sturm, Abt von Fulda. 16.
- Suarza, Schwarzach in Franken.
234; Abt Egbert, st. 1075 Nov. 25.
- Suen Estridson, Dänenkönig.
124. 144.
- Suessionis, Soissons. 14.
- Sueven s. Schwaben.
- v. Suinfurde 46, Swinefurt 81,
Otto III von Schwaben.
- Suitger, Bischof von Babenberg,
1046—1047 als Clemens II
Papst. 32. 35.
- Sunderolt, Erzbischof von Mainz.
21.
- Suntal. 16.

- T**esenberg. 92.
Thebäische Legion. 114.
Teophanu, Kaiserin. 25. 27.
Thiederich, Graf von Friesland. 100.
Thiodo, Abt von Fulda. 20.
Tholosa 36, Tolosa 88, Toul; Bischöfe Bruno 1046—1052; Udo —1069; Vibo —1107.
Thüringen. 19. 29. 51. 52. 80. 82—85. 93. 94. 96. 118—124. 128. 134. 137. 138. 141. 143. 154. 155. 158. 159. 164. 166. 187. 188. 201. 211. 212. 214. 218. 223—225. 228. 230. 231. 250. 263. 265. 267. 268; Zehnten 19. 52. 80. 82—85. 118—124. 154. 187. 211; Herzog Burchard; Markgrafen s. Meissen; Graf Adalbert.
Thoderich, Herzog von Moselland. 157. 225.
Toul s. Tholosa.
Tribura, Triburia, Trebur. 77. 80. 137. 269. 273.
Trier (Treveris). 22. 29. 33. 79. 114; Erzbischöfe Ruodbert 931—956; Heinrich —964; Megingoz 1008—1017; Boppo —1047; Eberhard —1066; Cuono 1066; Uoto —1078. Propst Burchard. Vogt Dieterich. Abt S. Maximin, S. Paulinus.
Triteburc. 137.
Udalrich s. Dudalrich.
Udo, Frankenherzog. 27.
Udo, Bischof von Toul. 88.
Ulm (Ulma). 269.
Ungern (Ungaria, Ungarii). 21. 23. 25. 30. 32—34. 47. 51. 52. 62. 63. 74. 108. 180. 184. 208. 221. 260; Könige Petrus 1038—1041. 1044—1046; Duban 1041—1044; Andreas 1046—1060; Bel 1060—1063; Salomo —1074; Soas (Geisa) —1077.
Unstrut. 207. 210.
Uodo, Uoto (von Stade), Markgraf der Nordmark. 43. 44.
Uodo der Jüngere, dessen Sohn. 44. 124. 127. 214. 219. 220. 225. 270.
Uodo, Graf der Champagne. 31.
Uoto, Erzbischof von Trier. 79. 257. 258.
Uoto, Erzpriester von Halberstadt. 50.
Utenhusen. 107.
Utrecht (Traiectum). 29. 31. 79. 112. 250. 252; Bischöfe Ansfrid 995—1010; Adalbold —1027; Benno —1054; Willihelm —1076; Counrad —1099.
Vercelli, Bischof Gregor. 291.
Verden. 51; Bischöfe Sizzo 1049—1060; Richbert —1084.
Verdun (Verdonensis, Vertunensis civitas, Verdunis). 34. 89. 215. 249; Bischof Diderich 1046—1088. Domherr Heinrich, Bischof von Lüttich.
Victor II, Papst. 42. 43; s. Gebhard.
Vocenroth, Volfenrode. 139. 156. 166.
Waldo, Abt von Fulda. 19. 20.
Walther von Glisberg. 31.
Wasken (Wascones). 14.
Wehmare, Wechmar. 25.
Weidahaburc. 15.
Welf, Vater der Kaiserin Judith. 18.

- Welf, Sohn desizzo, Herzog von Baiern. 95. 96. 157. 208. 225. 250. 269. 282. 286. 298.
- Werder des h. Suitbert, Kaiserswerth. 53.
- Werinher, Graf (von Hessen). 31.
- Wernheri, Bischof von Merseburg. 127. 214. 263.
- Wernher I, Bischof von Strassburg. 30.
- Wernheri II von Strassburg. 68. 157. 279.
- Wernheri, Abt von Corvei. 97.
- Wernheri, Abt von Fulda. 24. 27.
- Wernheri, Graf. 63. 67. 68. 77.
- Westfaal, Westfalen. 236.
- Wezel, Erzbischof von Magdeburg. 127. 199. 203. 230. 240. 263.
- Widerad, Abt von Fulda. 50. 54—62. 104. 119. 121. 122. 138. 157. 203. 204.
- Wigantestein. 139.
- S. Wigbert. 15. 18. 19. 32.
- Willa, Gemahlin Berengers. 24.
- Willigis, Erzbischof von Mainz. 27. 29.
- Willihelm (Hostar 181), König von England. 80. 181.
- Willihelm, Erzbischof von Mainz. 23. 24.
- Willihelm, Bischof von Strassburg. 30.
- Willihelm, Bischof von Utrecht. 67. 69. 248. 250—252.
- Willihelm, Markgraf von Meissen. 51. 52. 94; Braut Sophia; Brüder Otto, Aribi.
- Willihelm, Graf von Burgund. 282.
- Willihelm (von Halbensleben), Markgraf der Nordmark. 42—44; Halbbruder Otto.
- Willihelm, Graf von Poitiers, Herzog von Aquitanien. 33; Gemahlin Agnes; Tochter Agnes.
- Wilzen. 17.
- Wirra, Werra. 158.
- Wirzburg. 15. 21. 25. 134. 145—147. 151; Bischöfe Burchard 741—791; Arn 855—892; Knodolf —908; Diebo —932; Burchard II —941; Boppo I —961; II —984; Brun 1034—1045; Adalbero —1090.
- Wivomarcus, König der Bretonen. 18.
- Wizenburck, Weissenburg im Elsaß. 13.
- Wolfgang, Bischof von Regensburg. 28.
- Worms (Wormacia). 34. 36. 50. 67. 82. 112. 115. 116. 149. 154. 157. 158. 162. 167. 169. 171. 183. 184. 197. 202. 215. 231. 245. 247. 249. 257. 269. 279. 280; Bischöfe Hazecho 1025—1044; Adalger 1044; Arnolf —1065; Adalbero —1070; Adalbert —1107.
- Wratisslaw, Herzog, 1086 König von Böhmen. 109. 203. 209. 221. 223. 244. 265. 269. 281.
- Wucronin, Uckermark. 22.
- Zacharias, 741—752 Papst. 15.
- Zeiz (Citicensis episcopi, später von Naumburg genannt), Cathelo 1032—1045; Eppo —1078.



Inches 1 2 3 4 5 6 7 8 9 10 11 12 13 14 15 16 17 18 19 8
Centimetres

TIFFEN® Color Control Patches

© The Tiffen Company, 2007

| Blue | Cyan | Green | Yellow | Red | Magenta | White | 3/Color | Black |
|------------|------------|-------------|--------------|-----------|---------------|-------|------------|-------------|
| Light Blue | Light Cyan | Light Green | Light Yellow | Light Red | Light Magenta | White | Light Grey | Light Black |
| Dark Blue | Dark Cyan | Dark Green | Dark Yellow | Dark Red | Dark Magenta | White | Dark Grey | Dark Black |