

# Programm

des

## Gymnasiums zu Bückeberg.

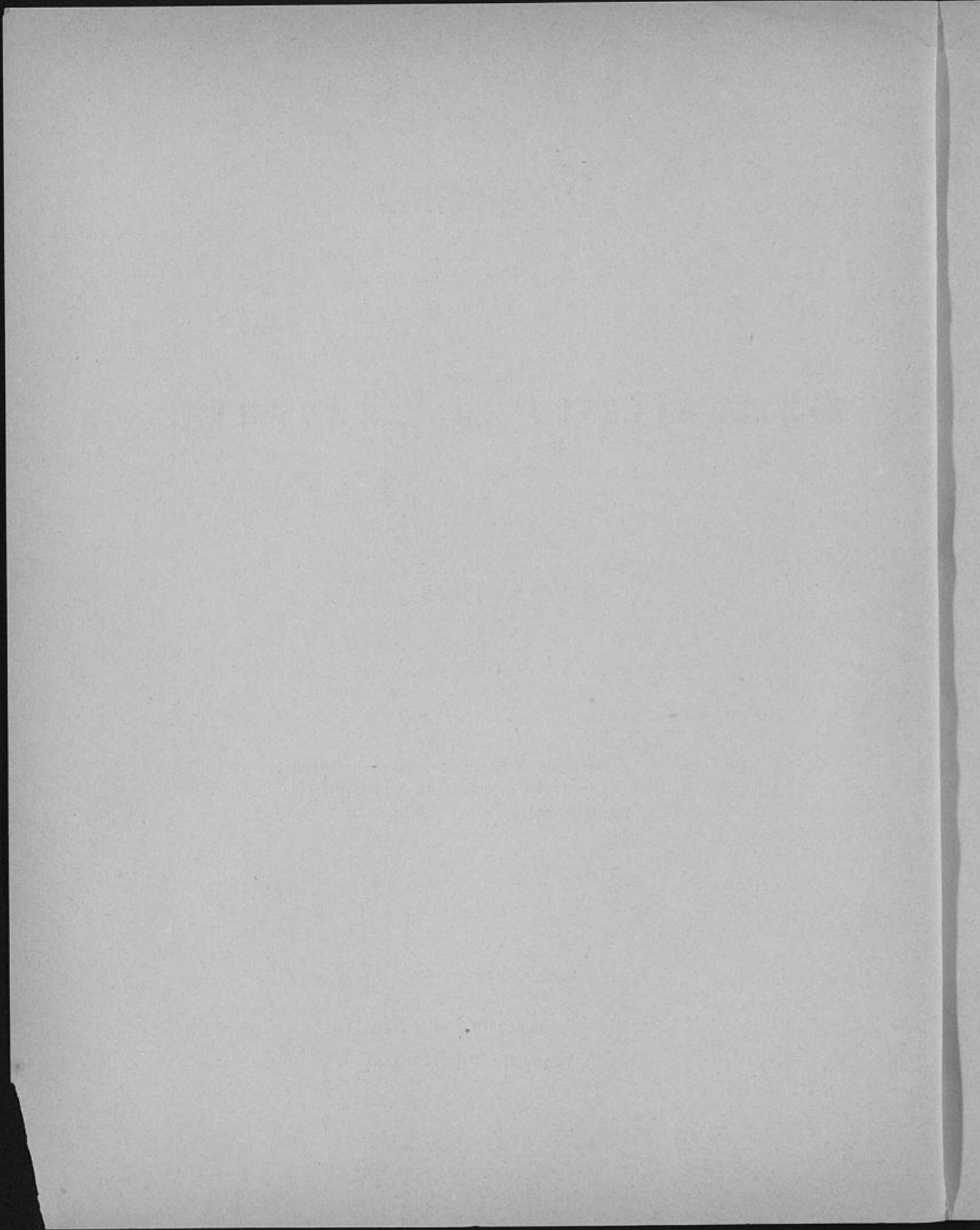
Ostern 1871.

- Inhalt: 1) Imperatorum Romanorum nummos in gymnasio  
asservatos descripsit Dr. Fuchs, Conrector.  
2) Schulnachrichten.

Bückeberg.

Druck der Grimme'schen Hofbuchdruckerei.

80EC (1871)  
1



Consideranti, quomodo munere ad me delato, ut annalibus his scholasticis pauca praemitterem, ea qua par esset diligentia fungerer, in mentem mihi venerat, ut codicem quendam XV. saeculi manu scriptum, quo Lerbecii historia Comitum Schauenburgensium vernaculae linguae reddita continetur, in Principis nostri Serenissimi bibliotheca cui praesum asservatum neque quod sciam a viris doctis ad hoc tempus satis cognitum in lucem proferrem notulisque et res et linguam qua conscriptus est illustrantibus adornarem; sed res secus cecidit. Opusculum enim ad unguem ut dicunt perfectum fines hujusce libelli consuetos transgredi visum monitus a typographo, quem et otium, ut ad tempus constitutum librum absolveret, et inusitatae litterarum formae, quibus opus erat, deficerent, in proximum annum reposui. En igitur parergon quoddam, quod, quamquam privato scholae nostrae usui conscriptum nostros transgressurum parietes nunquam speraveram, haud scio an nonnullis, qui antiquitatibus Romanis studium navaverunt, viris doctis paullulum afferre queat emolumenti. Nam inter nummos ab imperatoribus Romanis incusos, quos in gymnasii bibliotheca asservatos descripsi, extant alii, qui, quum haud usquam fere depicti inveniantur, inter minus notos recensendi videntur, alii, quos prope oppidum nostrum nuper inventos aliqua commemoratione dignos putavi; quo ex numero ut reliquos omittam, cum Honorii nummus est aureus (nr. 239), effigiei elegantia et litterarum perspicuitate inter ceteros insignis et tribus abhinc annis fausto quodam casu humo effossus, tum Domitiani argenteus (nr. 65), paucis annis ante rustici rastro erutus, a nobili quodam hujus urbis cive, cujus gratissimam populares memoriam jure retinent, liberalissime scholae nostrae oblatas. Fere omnes enim, ut haec addam, quibus schola gaudet nummi egregiae fautorum quorundam benignitati debentur, quibus, quam pio gratoque animo oblatos colamus, hae schedae sint documento.

Jam, priusquam rem aggrediar, libros commemorabo, quos ad nummos accuratius illustrandos pervolvi singulisque subjunxi, non quo credam, eximiam praeter ceteros illis inesse auctoritatem, sed quod ejusmodi librorum quae apud nos est penuria, ne aliis iisque praestantioribus uterer, prohibuit. Sunt autem hi:

- Beger. = Regum et Imperatorum Romanorum numismata cura Ducis Croyiaci olim congesta Rubenii commentario illustrata subjectis Begeri annotationibus. Colon. Brandenb. 1700. fol.
- Beg. Thes. Brand. = L. Begerus, Thesaurus Brandenburgicus selectus. 3 Voll. Colon. Marchiae 1696. fol.
- Brumm. = J. A. Brummer, Antiquarii Creuzeriani numos veteres Romanos familiarum imperatorumque usque ad Gordianum I. rec. Prolusio indicii schol. praemissa. Heidelb. 1838.
- Cat. Bent. = Catalogue d'une collection de médailles antiques, faite par la Comtesse Douair. de Bentinck. Deux parties. Amsterd. 1787. 4.
- Mionnet. = Mionnet, De la rareté et du prix des médailles romaines. Paris 1815.
- Patin. = C. Patinus, Imperatorum Romanorum numismata ex aere mediae et minimae formae. Paris 1697. fol.
- Rasche = J. C. Rasche, Lexicon universae rei numariae veterum. 7 Voll. Lips. 1785—1805.
- Vaillant. Num. praest. = J. Vaillant, Numismata imperatorum Romanorum praestantiora. Ed. sec. 2 Voll. Lut. Paris. 1692. 4.
- Vaillant. Sel. num. = J. Vaillant, Selectiora numismata in aere maximi moduli. Paris. 1694. 4.
- Wichm. = (J. G. von Wichmannshausen) Catalogus von theils alten raren Griechisch und Römischen Müntzen. s. l. 1746.
- Zantan. = (Zantanus) Primorum XII Caesarum verissimae imagines ex antiquis numismatibus desumptae. Ed. 3. Romae 1614. 4.
-

## Imperatorum Romanorum nummi qui in schola nostra asservantur.

### Jul. Caesar.

1. C. CAESAR. DICT. PERPETVO. Cap. laureat. ad d. )( L. BVCA. Caduceus alatus et fascēs decussatim positi; securis, dextrae junctae, orbis terrarum intermedii. AE, I.  
Beger. tab. 2, 15 et 18. — Inter nummos Cavinianos vel Paduanos recenset Wichm. p. CLXXIII Nr. 2. — Beg. Thes. Brand. II p. 601. III p. 86. — (Zantan. AA, II, 17.)
2. DIVI. IVLLI. Cap. laureat. ad d., pone lituus. )( Imperator in quadrigis elephantis tractis stans, supra Victoria (?), infra S. C. AE, I.  
Zantan. A, I, 1. — Beger. tab. 2, 19.

### Augustus.

3. Cap. Aug. laureat. ad d. )( Duae figg. stantes hastas puras et clipeos gerentes, inter quas simpulum et lituus. AR.  
Wichm. p. XXXVIII Nr. 36. — Zantan. BB, III, 28. — Brumm. p. 14 Nr. 6. — Beger. tab. 12, 2. — Mionnet. p. 74.
4. CAESAR. AVGVST. PONT. MAX. TRIBVNIC. POT. Cap. Aug. nud. ad d. )( M. MAECILIVS. TVLLVS. III. VIR. A. A. A. F. F. In area S. C. AE, II.  
Wichm. p. XXIII Nr. 93. — Brumm. p. 14 Nr. 10. — Vaillant. Num. praest. I p. 3.
5. Cap. Aug. nud. ad s. Epigraphe detrita. )( . . . . CILIVS. TVLLVS. III. VIR . . . In area S. C. AE, II.
6. DIVVS. AVGVSTVS. PATER. Cap. radiat. ad s. )( PROVIDENTia. Ara. S. C. AE, II.  
Brumm. p. 15 Nr. 14. — Zantan. B, II, 13. — Cat. Bent. I p. 367. — Beger. tab. 16, 23.
- 7—9. Idem nummus.
10. BILBILIS. Cap. Aug. ad d. )( ITALICA. Eques hastam tenens dextrorsum currens. AE, II.  
cf. Nr. 16. — Patin. p. 27.
11. IMP. DIV. F. Capita Augusti et Agrippae aversa et laureat. )( COL. NEM. Crocodilus palmae alligatus. AE, II.  
Nummus Coloniae Nemausi — Wichm. p. XXXVII Nr. 31. — Zantan. B, III, 43. — Cat. Bent. I p. 367. II p. 955. — Beger. tab. 16, 3. 4.

**M. Agrippa.**

12. M. AGRIPPA. L. F. COS. III. Cap. Agr. corona rostrata insigne ad s. )( S. C. Neptunus nud. stans d. delphinum, s. tridentem tenet. ÆE, II.  
Wichm. p. XXXVIII Nr. 35. — Brumm. p. 15 Nr. 23. — Cat. Bent. I p. 372.
13. Idem nummus.

**Tiberius.**

14. TI. CAESAR. AVGVSTI. F. IMPERATOR. V. (Litteris extrinsecus versis) Cap. Tib. nud. ad s. )( ROM. ET. AVG. Ara inter duas Victorias basi insistentes. ÆE, I.  
Zant. C, II, 16. — Vaillant. Num. praest. I p. 9. — (Wichm. p. XLI Nr. 52.)
15. TI. CAESAR. DIVI. AVG. F. AVGVS . . . Cap. Tib. laureat. ad s. )( PONTIF. MAXIM. TRIBVN. POTEST. XXXVII. Caduceus alatus. S. C. ÆE, II.
16. TI. CAESAR. DIVI. AVGVSTI. F. A. . . (Litteris extrinsecus versis) Cap. Tib. nud. ad d. )( MV. AVGVSTA. Bilbilis. C. POM. CAPE. C. VALE. TRANQ. In corona querna II. VIR. ÆE, II.  
Nummus municipii Augustae Bilbilis Celtiberorum in Hispania Tarraconensi. Plin. Hist. Nat. 34, 14. — Rasche I, 1 p. 1533.

**Drusus (Tiberii filius).**

17. DRVSVS. CAESAR. TI. AVG. F. DIVI. AVG. N. Cap. Drusi nud. ad s. )( PONTIF. TRIBVN. POTEST. ITER. In area S. C. ÆE, II.  
Beg. Thes. Brand. II p. 615 — (Wichm. p. XLII Nr. 57.)
18. Idem nummus.

**Germanicus.**

19. GERMANICVS. CAESAR. TI. AVGVSTI. F. DIVI. AVG. n. Cap. nud. ad s. )( . . . CAESAR. AVG. GERMANICVS. PONT. . . In area S. C. ÆE, II.  
Nummus signo incusus.
20. Eadem epigraphe. Cap. nud. ad d. )( TI. CLAVDIVS. CAESAR. AVG. GERM. P. M. TR. P. IMP. P. P. In area S. C. ÆE, II.  
Wichm. p. XLII Nr. 61. — Brumm. p. 16 Nr. 32. — Patin. p. 64. — Vaillant. Num. praest. I p. 14. — Beg. Thes. Brand. II p. 615. — (Cat. Bent. I p. 374.)
21. GERMANICVS. CAESAR. Germanicus in quadrigis triumphalibus ad d. )( SIGNIS. RECEPT. DEVICTIS. GERM. S. C. Imperator paludatus stans ad s. d. elata. s. aquilam legionariam tenet. ÆE, II.  
Wichm. p. XLII Nr. 59. — Brumm. p. 16 Nr. 31. — Patin. l. I. — Cat. Bent. I p. 375. — Beger. tab. 18, 14, 15. — Beg. Thes. Brand. II p. 615.

**Agrippina (Germanici uxor).**

22. AGRIPPINA. M. F. GERMANICI. CAESARIS. Cap. Agrippinae nud. ad d. ) ( S. P. Q. R. MEMORIAE. AGRIPPINAE. Carpentum duabus mulis tractum ad s. AE, I.  
Wichm. p. XLII Nr. 63. — Beger. tab. 18, 17. — (Beg. Thes. Brand. II p. 616.)

**Caligula.**

23. C. CAESAR. AVG. GERMANICVS. PON. M. TR. POT. Cap. nud. ad s. ) ( VESTA. S. C. Vesta sedens ad s., d. pateram, s. hastam tenet. AE, II.  
Brumm. p. 17 Nr. 34.
24. C. CAESAR. DIVI. AVG. PRON. AVG. P. M. TR. P. IIII. P. P. Cap. nud. ad s. ) ( Eadem aversa ut nr. 23. AE, II.  
Zantan. D, I, 8. — Cat. Bent. I p. 381.
25. Idem nummus.
26. . . . AR. DIVI. AVG. PRON. AVG. Pileus inter S. C. ) ( PON. M. TR. P. III. P. P. COS. TERT. In area R. C. C. AE, III.  
Wichm. p. XLIII Nr. 77 hunc nummum rarissimum testatur. — Zantan. D, I, 9 (& 10). — (Beg. Thes. Brand. II p. 617.)

**Claudius.**

27. TI. CLAVdius. CAESAR. AVG. P. M. TR. P. IMP. Cap. nud. ad s. ) ( CERES. AVGVSTA. Ceres sedens d. spicas, s. taedam transversam tenet. S. C. AE, II.  
Cat. Bent. I p. 382. — (Wichm. p. XLV Nr. 81.)
28. Eadem adversa ) ( CONSTANTIAE. AVGVSTI. Fig. galeat. et palud. stans, elata d. digitum indicem vultui admovens, s. hastam tenens. S. C. AE, II.  
Wichm. p. XLV Nr. 83. — Brumm. p. 17 Nr. 37. — Zantan. E, I, 6. — Cat. Bent. I p. 382. — Beger. tab. 19, 12. — Beg. Thes. Brand. II p. 621.
29. Eadem adversa ) ( Minerva propugnatrix. S. C. AE, II.  
Zantan. E, I, 7. — Cat. Bent. I p. 382. — Beg. Thes. Brand. II p. 621. — (Wichm. p. XLV Nr. 85. — Brumm. p. 18 Nr. 40. — Vaillant. Num. praest. I p. 18.)
- 30—32. Idem nummus.
33. TI. CLAVDIVS. CAESAR. AVG. P. M. TR. P. IMP. P. P. Cap. nud. ad s. ) ( LIBERTAS. AVGVSTA. Libertas stans d. pileum tenens, s. extenta. S. C. AE, II.  
Wichm. p. XLV Nr. 84. — Brumm. p. 18 Nr. 38. — Zantan. E, I, 4. — Cat. Bent. I p. 383.
34. TI. CLAVDIVS. CAESAR. AVG. Vas frumentarium sive modius. ) ( PON. M. TR. P. IMP. COS. DES. IT. In area S. C. AE, III.  
Wichm. p. XLV Nr. 87. — Cat. Bent. I p. 568.

**Nero.**

35. NERO. CLAUDIVS. CAESAR. AVG. GER. P. M. TR. P. IMP. P. P. Cap. Neronis laureat. ad d. )( DECVRVSIO. Duo equites decurrentes ad d., quorum alter hastam, alter labarum tenet. S. C. AE, I.  
Brumm. p. 19 Nr. 45. — Zantan. F, 1, 2. — Vaillant. Num. praest. 1 p. 21. — Cat. Bent. 1 p. 183. — Beg. Thes. Brand. II p. 624. — (Wichm. p. XLVI Nr. 94.)
36. Eadem epigraphe. Cap. laureat. ad s. )( ROMA. Fig. militaris spoliis insidens ad s., d. Victoriā tenet, s. gladio imponit. S. C. — Ex aere flavo. AE, I.  
Zantan. F, 1, 4. — Cat. Bent. 1 p. 184. — Beger. tab. 20, 16. — (Wichm. p. XLVI Nr. 97.)
37. NERO. CLAUDIVS. CAESAR. AVG. GER. P. M. TR. IM. III. P. P. Cap. laureat. ad d. )( PACE. P. R. TERRA. MARIQ. PARTA. IANVM. CLVSIT. Jani templum clausum. S. C. — Ex aere flavo. AE, I.  
Zantan. F, II, 18. — Beger. tab. 21, 10. — (Wichm. p. XLVII Nr. 98. — Patin. p. 88. — Vaillant. Num. praest. 1 p. 21. — Cat. Bent. 1 p. 181.)
38. NERO. CLAUDIVS. CAESAR. AVG. GERMANIC. Cap. radiat. ad d. )( PONTIF. MAX. TR. POT. IMP. P. P. Imperator citharoedus ad d. S. C. AE, II.  
Zantan. F, II, 13. — Cat. Bent. 1 p. 387. — Beger. tab. 20, 24. — (Beg. Thes. Brand. II p. 624.)
39. NERO. CLAVD. CAESAR. AVG. GER. P. M. TR. P. IMP. P. Cap. laureat. ad d. )( VICTORIA. AVGVSTI. Victoria alata sinistrorsum gradiens, d. sertum, s. palmam tenet. S. C. AE, II.  
Zantan. F, 1, 10. — (Cat. Bent. 1 p. 387.)
40. IMP. NERO. CAESAR. AVG. P. MAX. TR. P. P. P. Cap. laureat. ad d. )( Eadem aversa ut nr. 39. AE, II.
41. NERO. CLAUDIVS. CAESAR. AVG. GER. P. M. TR. P. IMP. P. P. Cap. radiat. ad d. )( SECVRITAS. AVGVSTI. Fig. stolata ante aram sedens ad d., caput d. sellae imposita sustinet, s. hastam tenet. S. C. infra II. AE, II.  
Wichm. p. XLVII Nr. 99. — Cat. Bent. 1 p. 388. — Beger. tab. 21, 15.
42. IMP. NERO. CAESAR. AVG. P. MAX. TR. P. P. P. Cap. laureat. ad s. )( Eadem aversa ut nr. 41. — Ex aere flavo. AE, II.
43. Idem nummus.
44. Eadem epigraphe. Cap. laureat. ad d. )( Eadem aversa ut nr. 41. — Ex aere flavo. AE, II.
45. Eadem epigraphe. Cap. nud. ad s. )( Victoria alis elatis sinistrorsum gradiens d. clipeum tenens, cui S. P. Q. R. inscriptum est. S. C. AE, II.  
Brumm. p. 19 Nr. 49. — Zantan. F, 1, 12. — Cat. Bent. 1 p. 388. — (Beger. tab. 20, 20.)
- 46—47. Idem nummus.



48. Eadem epigraphe. Cap. nud. ad d. )( Eadem aversa ut nr 45. AE, II.  
49. Idem nummus, sed cap. laureat. AE, II.

### Galba.

50. IMP. SER. GALBA. AVG. TR. P. Cap. laureat. ad d. )( LIBERTAS. PVB-  
LICA. Libertas stans ad s., d. pileum, s. hastam tenet. S. C. AE, II.  
Zantan. G, 1, 1. — Beger. tab. 22, 9.  
51. Eadem adversa )( S. P. Q. R. OB. CIV. SER. in corona civica. AE, II.  
Zantan. G, 1, 5. — Cat. Bent. I p. 393. — (Beger. tab. 22, 2.)  
52. IMP. SER. GALBA. CAES. AVG. TR. P. Cap. nud. ad d. )( Eadem aversa  
ut nr. 50. AE, II.  
53. Eadem adversa )( VESTA. Dea sedens d. Victoriolam tenet. S. C. AE, II.  
Zantan. G, 1, 7.  
54. IMP. SER. SVLP. GALBA. CAES. AVG. TR. P. Cap. laureat. ad d. )( PAX.  
AVGVSTA. Fig. stans ad s., d. ramum, s. caduceum tenet. S. C. AE, II.  
Zantan. G, 1, 11.

### Otho.

55. IMP. OTHO. CAESAR. AVG. TR. P. Cap. galericulo tectum ad d. )( Tem-  
plum hexastylum. S. C. AE, II.  
Othonis nummos aereos rarissimos esse quum inter omnes constet neque usquam hic  
descriptus inveniatur, nescio an spurius habendus sit, quamvis antiquitatis vestigia  
prae se ferre videatur.

### Vitellius.

56. A. VITELLIVS. GERM. IMP. AVG. P. M. TR. P. Cap. laureat. ad d. )(   
SECVRITAS. P. ROMANI. Fig. sedens ad s. ante aram. S. C. AE, II.  
Patin. p. 104. — Mionnet. p. 98: médaille suspecte. — (Wichm. p. L Nr. 132.)

### Vespasianus.

57. IMP. CAESAR. VESPASIAN . . Cap. laureat. ad d. )( COS. ITER. P. . . .  
Fig. sedens ad s., cetera detrita. AR.  
Zantan. KK, III, 34. — Beger. tab. 25, 7. — (Wichm. p. LI Nr. 133.)  
58. IMP. CAESAR. VESPAS. AVG. COS. II. TR. P. P. P. Cap. laureat. ad d.  
) ( PACI. ORB. TERR. auG. Caput Pacis diademate decorum ad d. AR.  
Vaillant. Num. praest. II p. 93. — (Cat. Bent. II p. 768.)  
59. IMP. CAESAR. VESPASIAN. AVG. COS. III. Cap. radiat. ad d. )( SECV-  
RITAS. AVGVSTI. Fig. muliebris stolata sedens ad d. ante aram, caput  
d. sellae imposita sustinet, s. hastam tenet; infra S. C. AE, II.

60. IMP. CAES. VESP. AVG. P. M. T. P. COS. VII. Cap. radiat. ad d. )( . . . . . TAS . . . . . Fig. stolata stans d. caduceum, s. cornucopiae tenet. S. C. AE, II.
61. Idem nummus, sed in parte aversa FELICITAS. PVBLICA. — Ex aere flavo. AE, II.  
Zantan. K, I, 6. — (Wichm. p. LIII Nr. 156. — Cat. Bent. I p. 399.)
62. IMP. . . . . VESPASIAN. COS. VIII. (Litteris extrinsecus versis) Cap. laureat. ad s. )( S. C. Spes ad s. gradiens, d. florem, s. vestem elevans. AE, II.  
Zantan. K, II, 22. — Beger. tab. 25, 16. — (Brumm. p. 21 Nr. 62.)

**Domitianus.**

63. IMP. CAES. DOMIT . . . . GERM. P. M. TR. P. VIII. Cap. laureat. ad d. )( IMP. XIX. COS. XIII. CENS. P. P. P. Pallas propugnatrix dextrorsum gradiens. AR.  
Cat. Bent. II p. 779 sq. — Beger. Thes. Brand. II p. 638. — (Wichm. p. LV Nr. 172. — Zantan. MM, II, 16. — Beger. tab. 32, 2.)
64. IMP. CAES. DOMIT. AVG. GERM. P. M. TR. P. X. Cap. laureat. ad d. )( IMP. XXI. COS. XV. CENS. P. P. P. Pallas galeata stans ad s., d. fulmen tenet, s. hastae imposita, scutum ad pedes. AR.  
Brumm. p. 23 Nr. 74. — (Beger. tab. 32, 6. — Wichm. ib. Nr. 173. — Zantan. MM, II, 24. — Cat. Bent. II p. 780.)
65. Eadem epigraphe, sed TR. P. XIII. )( IMP. XXI . . COS. XVI. CENS. P. P. P. Pallas propugnatrix dextrorsum gradiens. AR.  
Paucis abhinc annis prope urbem nostram effossus. — Cat. Bent. II p. 781.
66. CAESAR. AVG. F. DOMITIA . . . . Cap. laureat. ad s. )( S. C. Spei ut videtur typus, magnam partem detritus. AE, II.  
Zantan. M, II, 24. — (Wichm. p. LVI Nr. 179.)
67. Eadem aversa )( CERES. AVGVSTI. Fig. mul. stans ad s., d. spicas (?) tenet, s. hastae imponit. S. C. AE, II.  
Zantan. M, III, 25. — (Cat. Bent. I p. 409.)
68. . . . . DOMITIAN. CO . . . . Cap. laureat. ad d. )( PRINCipi juvENTutis. Eques ad s. S. C. — Ex aere flavo. AE, II.  
Zantan. M, III, 29. — Cat. Bent. I p. 409.
69. CAES. DOMITIAN. AVG. GERM. COS. . . . Cap. laureat. ad d. )( Saluti AVGVSTI. Ara. S. C. AE, II.  
Zantan. M, I, 11. — (Wichm. p. LVI Nr. 182. — Cat. Bent. I p. 405. 409.)

70. IMP. CAES. DOMIT. AVG. GERM. COS. XIII. CENS. PER. P. P. Cap. laureat. ad d. )( VIRTVTI. AVGVSTI. Fig. galeata stans ad d., d. hastam, s. parazonium (?) tenens, globo sive galeae sinistro pede insistens. S. C. AE, II.  
Brumm. p. 24 Nr. 80. — Zant. M, II, 16. — (Wichm. ib. Nr. 187. — Cat. Bent. I p. 404.)
71. Eadem epigraphe, sed COS. XVII. Cap. radiat. ad d. )( FORTVNAE. AVGVSTI. Fig. mul. stans ad s., d. clavum, s. cornucopiae tenens. S. C. AE, II.  
Zant. M, I, 4. — (Wichm. ib. Nr. 189. — Cat. Bent. I p. 404. — Beger. tab. 33, 8.)
72. IMP. CAES. DOMIT. AVG. GERM. COS. X . . . . Cap. laureat. ad d. )( MONETA . . . . Dea stans ad s., d. bilancem, s. cornucopiae tenet. S. C. AE, II.  
Wichm. ib. Nr. 184. — Brumm. p. 24 Nr. 84. — Zant. M, II, 18. — (Cat. Bent. I p. 405.)

### Trajanus.

73. IMP. CAES. NERVA. TRAIAN. AVG. GERM. Cap. laureat. ad d. )( P. M. TR. P. COS. III. P. P. Fig. muliebris stans d. spicas (?), s. cornucopiae tenet. AR.  
(Wichm. p. LVIII Nr. 205.)
74. IMP. CAESAR. TRAI . . . . . Cap. laureat. ad d. )( Eadem aversa ut nr. 73. AR.
75. . . . . NERVAE. TRAIANO . . . . Cap. laureat. ad d. )( S. P. Q. R. OPTIMO. Principi. Imperator d. fulmen, s. hastam tenens a Victoria coronatur; infra S. C. AE, I.  
Beger. tab. 34, 10. — Cat. Bent. I p. 209.
76. IMP. CAES. NERVAE. TRAIANO. AVG. GER. DAC. P. M. TR. P. COS. V. P. P. Cap. laureat. ad d. )( S. P. Q. R. OPTIMO. PRINCIPI. Fig. militaris galeata sedens ad s. in tropaeo, d. Victoriolam tenens, s. hastae imposita; infra S. C. AE, I.
77. IMP. CAESAR. TRA . . . . . Cap. laureat. ad d. )( PONT. MA . . . . . Fig. mul. stans ad d., d. hastam, s. cornucopiae tenet, pede s. globo sive galeae imposito. S. C. AE, II.
78. Imp. NERVAE. TRAIANO. AVG. GER. DAC. P. M. TR. P. COS. V. P. P. Cap. laureat. ad d. )( S. P. Q. R. OPTIMO. PRINCIPI. Clipei et hastae. S. C. AE, II.
79. Eadem adversa )( Eadem epigraphe ut nr. 78, sed tria signa militaria. AE, II.  
(Zant. G, I, 10.)
80. IMP. CAES. NERVA. TRAIAN. AVG. GERM. P. M. Cap. laureat. ad d. )( TR. POT. COS. III. P. P. Victoria ad s. gradiens cum clipeo, in quo S. P. Q. R. pone S. C. AE, II.  
Brumm. p. 26 Nr. 103. — Cat. Bent. I p. 417. — (Wichm. p. LXI Nr. 227.)

81. IMP. CAES. TRAIAN. AVG. GERM. Cap. laureat. ad d. )( Aper Erymanthius (?) laevam versus stans; infra S. C. AE, III.  
Wichm. p. LXII Nr. 237. — Cat. Bent. I p. 577.

**Matidia (Trajani neptis ex sorore Marciana).**

82. MATIDIA. AVG. DIVAE. MARCIANAE. F. Cap. Matidiae ad d. )( PIETAS. AVGVST. Fig. mul. stolata stans ad s. puerulis duobus manus imponens; infra S. C. AE, I.  
Vaillant. Num. praest. I p. 55. — Cat. Bent. I p. 214 sq. — Beger. tab. 36, 21. 22.

**Hadrianus.**

83. IMP. CAESAR. TRAIANVS. HADRIANVS. AVG. Cap. laureat. ad d. )( PONT. MAX. TR. POT. COS. III. Jupiter sedens ad s., d. Victoriam, s. hastam tenet; infra S. C. AE, I.  
(Beger. tab. 38, 13.)
84. IMP. CAESAR. TRAIAN. HADRIANVS. AVG. Cap. laureat. ad d. )( P. M. TR. P. COS. III. Imperator galeatus stans ad s., d. thus tripodi (?) imponit, s. hastam tenet, clipeo pedibus apposito. S. C. AE, I.  
Cat. Bent. I p. 215 sq. eundem nummum describere videtur.
85. . . . . RIANVS. AVGVST. Cap. laureat. ad d. )( Epigraphe detrita. Fig. mul. stans ad s., d. balancem, s. hastam tenet. S. C. AE, I.  
Cat. Bent. I p. 223 (?).
86. IMP. CAESAR. TRAIANVS. HADRIA. . . . . Cap. laureat. ad d. )( PONT. MAX. . . . . POT. CO. . . . . Fig. mul. sedens ad s., d. pateram tenet, s. brachium sellae imponit, ad pedes cornucopiae; infra CONCORDIA, pone S. C. — Ex aere flavo. AE, I.  
Beger. tab. 37, 6.
87. . . . . IANVS. HADRIANVS. AVG. P. M. . . . . Cap. laureat. ad d. )( RESTitutori ORBIS. TERRARVM. Imperator stans ad s. figuram turritam s. sphaeram tenentem d. sublevat; infra S. C. AE, I.  
Beger. tab. 39, 2. — Wichm. p. LXV Nr. 267. — Vaillant. Num. praest. I p. 61. sq. — Cat. Bent. I p. 218.
88. HADRIANVS. AVG. COS. III. P. P. Cap. laureat. ad d. )( Epigraphe evanuit. Fig. mul. stans ad s., d. florem, s. cornucopiae tenet. S. C. AE, I.  
Beger. tab. 37, 12.
89. Eadem adversa )( SPES. P. R. Spes ad s. stans d. florem tenet, s. vestem elevat. S. C. AE, I.  
(Brumm. p. 29 Nr. 126.)

90. HADRIANVS. AVGVSTVS. P. P. Cap. laureat. et barbat. ad d. )( HILARITAS. P. R. Fig. mul. stolata stans ad s., d. palmam, s. cornucopiae gerit, utrimque puerulus et puella. S. C. infra COS. III. AE, I.  
Wichm. p. LXVII Nr. 278. — Cat. Bent. I p. 221. 422. 425 sq.
91. HADRIANVS. AVGVSTVS. P. P. Cap. laureat. ad d. )( Pallas propugnatrix. S. C. AE, II.
92. HADRIANVS. AVGVSTVS. Cap. laureat. ad d. )( COS. . . . Fig. mul. ad d. serpentem pascens. S. C. AE, II.  
(Wichm. p. LXVI Nr. 272 — cf. Beger. tab. 42, 20.)
93. Adversa ut videtur eadem )( FORTVNAE. REDuci. Imperator et Fortuna stantes manus dextras jungunt. AE, II.  
Cat. Bent. I p. 423.
94. HADRIANVS. AVGVSTVS. P. P. Cap. laureat. ad d. )( FORTVNAE. REDVCI. Eadem adversa ut nr. 93, sed infra S. C. AE, II.  
Wichm. p. LXVII Nr. 281.
95. Eadem adversa )( COS. . . . Fig. mul. spoliis insidens ad s., d. Victoriolam tenet, s. hastae imposita; infra S. C. AE, III.  
Cat. Bent. I p. 579. — (Brumm. p. 28 Nr. 116.)

#### Sabina (Hadriani uxor).

96. SABINA. AVGVSTA. HADRIANI. AVGVSTA. Cap. Sabinae laureat. ad d. )( CONCORDIA. AVGVSTA. Fig. mul. sedens ad s., d. pateram tenet, s. sellae innititur; infra S. C. AE, II.  
Brumm. p. 29 Nr. 127. — Cat. Bent. I p. 228. — Wichm. p. CLXVIII post Nr. 286.
97. Idem nummus.

#### Antinous.

98. ANTINOVS. HPVS. (?) Cap. Antinoi nud. ad s. )( TIANVS. Antinous sedens ad d., s. attollens (cum bacillo?).  
Nummus Tii, urbis Bithynicae. cf. Otf. Müller, Handb. d. Archäol. p. 236 § 203, 3. — Cat. Bent. I p. 229; cf. II p. 1025. — Rasche I p. 738.

#### Antoninus Pius.

99. ANTONINVS. AVGVSTVS. P. P. Cap. laureat. ad d. )( COS. . . . Fig. mul. stolata stans ad s., d. pateram (?), s. hastam tenens. AR.  
Cat. Bent. II p. 809. — (Brumm. p. 30 Nr. 131.)
100. ANTONINVS. AVGVSTVS. P. P. Cap. laureat. ad d. )( Epigraphe evanuit. Fig. nuda stans ad s., d. hastam vel scipionem tenens. AR.

101. ANTONINVS. AVG. PIVS. P. P. Cap. laureat. ad d. )( TR. PO . . COS. II. Fig. viril. stans ad s., d. pateram super aram, s. cornucopiae tenens. S. C. AE, II.  
Beger. tab. 41, 4.
102. antoNINVS. AVG. PIVS. P. P. TR. P. . . . Cap. laureat. ad d. )( FELICITAS. AVG. Fig. mul. stans d. attollens, s. vestem elevans. S. C. AE, II.  
(Cat. Bent. I p. 432.)
103. ANTONINVS. AVG. PIVS. P. P. Cap. laureat. ad d. )( TR. POT. COS. III. Fig. mul. stans ad s., d. porrigens, s. vestem elevans. S. C. AE, II.

**Faustina (Antonini uxor).**

104. DIVA. FAVSTINA. Cap. Faustinae galericulo exornatum ad d. )( CERES d. spicas, s. taedam praelongam ferens. S. C. AE, II.

**Marcus Aurelius.**

105. IMP. CAES. M. AVREL. ANTONINVS. AVG. P. M. Cap. laureat. ad d. )( SALVti AVGVstor. tr. p. XVII (?). Dea stans ad s., d. serpenti arae imminenti pateram porrigens, s. hastam tenens. S. C. AE, I.  
Wichm. p. LXXV Nr. 361. — Beger. tab. 46, 8. — (Brumm. p. 34 Nr. 158.)
106. Eadem adversa )( Eadem aversa ut nr. 105, sed infra COS. III. AE, I.  
Cat. Bent. I p. 248.
107. Idem nummus, sed aversa detrita. AE, I.
108. M. AVREL. ANTONINVS. AVG. ARM . . . . . P. M. Cap. laureat. ad d. )( tr. p. XVIII (?) IMP. II. COS. III. Fig. milit. stans ad d., s. clipeum, d. hastam tenens. S. C. AE, I.  
Brumm. p. 34 Nr. 156. — (Cat. Bent. I p. 244.)
109. AVRELIVS. CAES. ANTON. AVG . . . Cap. nud. ad d. )( TR. POT. . . . . COS. II . . Fig. mul. stans ad s., d. ?, s. hastam tenet. S. C. AE, I.  
Beger. tab. 45, 21.
110. M. ANTONINVS. AVG. TR. P. XXVII. Cap. laureat. ad d. )( Epigraphe evanuit. Fig. mul. sellae insidens d. Victoriolam, s. hastam tenens; infra S. C. AE, I.  
Cat. Bent. I p. 245.
111. M. AVREL. ANTONINVS. AVG. P. M. Cap. laureat. ad d. )( TR. P. XVIII. IMP. II. COS. III. Pallas galeata stans d. ramum oleae, s. hastam et clipeum gerens. S. C. AE, I.  
Brumm. p. 34 Nr. 155.
112. Idem nummus.

113. M. ANTONINVS. aug. ARM. PARTH. MAX. Cap. laureat. ad d. )( TR. POT. XXII. IMP. III. COS. III. Victoria sinistrorsum gradiens, d. lauream, s. palmam tenens. S. C. AE, I.  
(Wichm. p. LXXV Nr. 363. — Brumm. p. 34 Nr. 157.)
114. Idem nummus, sed epigraphae partim detritae.
115. . . . AVREL. ANTO. . . . . Cap. laureat. ad d. )( Epigraphe evanuit. Fig. milit. galeata sellae insidens ad d., d. hastae imponens. S. C. AE, I.
116. M. ANTONIN . . . . . Cap. laureat. ad d. )( TR. PO . . . . COS. III. Justitia sedens ad s., d. bilancem, s. cornucopiae tenens. S. C. AE, I.  
Cat. Bent. I p. 246. — (Brumm. p. 33 Nr. 151.)
117. IMP. CAES. M. AVR . . ANT. . . . . Cap. laureat. ad d. )( saluti AVGVSTORum. Fig. mul. stans ad s. serpentem arae imminentem pascit. S. C. AE, II.  
cf. Nr. 105. — Cat. Bent. I p. 439. — (Brumm. p. 34 Nr. 154.)
118. . . . ANTONINVS. AVG. . . . . Cap. radiat. ad d. )( . . . . VI. COS. III. Imperator sellae insidens d. Victoriolam, s. hastam tenet; infra S. C. AE, II.  
(Cat. Bent. I p. 441.)
119. M. ANTONINVS . . . . . Cap. laureat. ad d. )( . . . . COS. III. P. P. Pallas galeata stans d. ramum oleae (?), s. hastam et clipeum gerit. S. C. AE, II.  
cf. Nr. 111.
120. Eadem adversa )( TR. P. XVIII . . . COS. III. Victoria sinistrorsum gradiens d. lauream, s. palmam tenet. S. C. AE, II.  
(Cat. Bent. I p. 442.)
121. . . . . NINVS. AVG. TR. P. XXII (?). Cap. laureat. ad d. )( . . . . COS. III. Victoria dextrorsum gradiens d. elevata, s. palmam (?) tenens. S. C. AE, II.  
(Wichm. p. LXXVII Nr. 378.)
122. DIVVS. M. ANTONINVS. PIVS. Cap. nud. ad d. )( CONSECRATIO. Aquila expansis alis cippo coronato insistens. S. C. AE, II.  
Beger. tab. 47, 22. — Cat. Bent. I p. 248 sq. — (Brumm. p. 30 Nr. 133. — cf. Wichm. p. LXVIII Nr. 306.)

**Faustina junior (M. Aurelii uxor).**

123. FAVSTINA. AVG. PII. AVG. FIL. Cap. ejus ad d. )( VENVS. Dea stans ad s., d. globum, s. temonem tenet. S. C. AE, II.  
Patin. p. 199. — Beger. tab. 48, 2.

**L. Verus.**

124. . . . L. AVREL. VERVS. . . . Cap. laureat. ad d. )( concord. AVGVSTOR. tr. p. Imperatores (M. Aurelius et L. Verus) dextras jungentes. S. C. AE, I.  
Brumm. p. 38 Nr. 184. — Beger. tab. 50, 1 et 2. — Cat. Bent. I p. 255. — (Wichm. p. LXXX Nr. 401.)

**Lucilla (L. Veri uxor).**

125. LVCILLA. AVGVSTA. Cap. nud. ad d. )( VENVS. Dea stans d. pomum, s. hastam gerit. S. C. AE, II.  
Cat. Bent. I p. 259. — (Wichm. p. LXXX Nro. 405. — Brumm. p. 39 Nr. 191.)

**Commodus.**

126. M. COMM. ANT. P. F. . . . . Cap. laureat. ad d. )( . . . AV. COM. P. M. TR. P. XV. IMP. VIII. Duo boves aratrum a viro ductum dextrorsum trahunt; infra COS. VI. et S. C. AE, II.  
Patin. p. 210. — Beg. Thes. Brand. II p. 679. — (Cat. Bent. I p. 267. — cf. Rasche I p. 1577.)
127. M. COMMODVS. ANTONINVS. AVG. P. P. Cap. radiat. ad d. )( TR. P. VIII. IMP . . . COS. . . Fig. mul. stans ad s., d. temonem (?) globo impositum, s. cornucopiae tenet. S. C. AE, II.  
(Beger. tab. 52, 3.)
128. Eadem ut videtur epigraphe, sed partim detrita. Cap. idem )( ANNONa. TR. . . . P. III. COS. III. P. P. Dea stans ad s., d. spicas (?) super modium elevans, s. cornucopiae. S. C. AE, II.  
(Cat. Bent. I p. 452.)

**Crispina (Commodi uxor).**

129. CRISPINA. AVGVSTA. Cap. ejus nud. ad d. )( IVNO. lucina. Fig. mul. stolata stans ad s., d. pateram, s. hastam tenens. S. C. AE, II.  
Brumm. p. 40 Nr. 197. — Cat. Bent. I p. 454.

**Clodius Septimius Albinus.**

130. . . . SEPT. ALBIN. CAES. Cap. nud. ad d. )( MINER. PACif. cos. III. (?) Dea galeata stans ad s., d. ramum oleae, s. hastam et scutum gerit. AR.  
Wichm. p. LXXXVI Nr. 452. — Cat. Bent. II p. 837. — Beg. Thes. Brand. II p. 697. (Beger. tab. 52, 23.)

**L. Septimius Severus.**

131. SEVERVS. PIVS. AVG. Cap. radiat. ad d. )( P. M. TR. P. XVII. COS. III. P. P. Fig. mul. sedens d. Victoriolam tenet, ad pedes puerulus genu flexus. S. C. AE, II.  
Wichm. p. LXXXVIII Nr. 466.

**Caracalla.**

132. M. AVREL. ANTONINVS. PIVS. AVG. Brit. Cap. laureat. ad d. )( PROVIDENTIAE. DEORVM. Fig. mul. stans, d. globum virga moderans, s. hastam tenens. S. C. AE, I.  
Cat. Bent. I p. 281.



**Plautilla (Caracallae uxor).**

133. DIVA. PLAVTILLA. AVG. Cap. ejus ad d. )( PIETAS. AVG. Fig. stans ad s., d. ?, s. caduceum tenens. S. C. AE, II

**Annia Faustina (Elagabali uxor).**

134. ANNIA. FAVSTINA. AVGVSTA. Cap. ejus ad d. )( CONCORDIA. Vir et mulier dextras jungunt. AE, I.  
Patin. p. 267. — Vaillant. Num. praest. I p. 139. — Cat. Bent. I p. 289.

**Julia Paula (Elagabali uxor).**

135. IVLIA. PAVLA. AVG. Cap. ejus ad d. )( VENVS. GENETRIX. Fig. mul. sellae insidens ad s., ad pedes puerulus. AE, I.

**Alexander Severus.**

136. IMP. C. M. AVR. SEV. ALEXAND. AVG. Cap. laureat. ad d. )( PAX. AVG. Fig. mul. currens ad s., d. ramum oleae, s. sceptrum gerens. AR.  
(Cat. Bent. II p. 870.)
137. IMP. ALEXANDER. PIVS. AVG. Cap. laureat. ad d. )( PROVIDENTIA. AVG. Fig. mul. stans ad s., d. spicas tenens super panarium, s. cornucopiae. AR.  
Brumm. p. 48 Nr. 242. — Cat. Bent. II p. 869. — Beg. Thes. Brand. II p. 718. — (Wichm. p. XCV Nr. 536.)
138. IMP. ALEXANDER. PIVS. AVG. Cap. laureat. ad d. )( IOVI. PROPVGNATORI. Jupiter nud. stans, d. elata fulmen, s. pallium (?). S. C. AE, I.  
(Wichm. p. XCV Nr. 542.)
139. Eadem adversa )( MARS. VLTOR. Mars galeat. et paludat. gradiens ad d., d. hastam praefixam, s. clipeum gerens. S. C. AE, I.  
(Wichm. ib. Nr. 541.)
140. IMP. SEV. ALEXANDER. AVG. Cap. laureat. ad d. )( IVSTITIA. AVGVSTI. Fig. mul. sedens ad s., d. pateram, s. hastam tenet; infra S. C. AE, I.  
Wichm. p. XCVI Nr. 544. — Beger. tab. 56, 14.
141. Eadem adversa )( VICTORIA. AVGVSTI. Victoria inscribens VOT. X. clipeo palmae trunco appenso, pede s. galeae imposito. S. C. AE, I.  
Wichm. p. XCV Nr. 543. — Cat. Bent. I p. 295.
142. Eadem adversa )( VIRTVS. AVGVSTI. Fig. milit. paludata stans ad s., d. pateram sive globum, s. hastam tenens, pede d. galeae imposito. S. C. AE, I.  
Cat. Bent. I p. 296.

143. imp. c. M. AVR. SEV. ALEXANDER. AVG. Cap. laureat. ad d. )( P. M. TR. P. VI. COS. II. p. p. Fig. mul. currens ad s., d. ramum oleae, s. sceptrum gerit. S. C. AE, I.
144. IMP. SEV. ALEXANDER. AVG. Cap. laureat. ad d. )( P. M. TR. P. X. COS. III. P. P. Victoria stans d. coronam, s. palmam tenens. S. C. AE, I.
145. IMP. ALEXANDER. PIVS. AVG. Cap. laureat. ad d. )( Eadem aversa. AE, I.
146. Eadem adversa )( P. M. TR. P. XII. COS. III. P. P. Fig. juvenil. palliata sinistrorsum gradiens, d. elevata, s. sceptrum tenet. S. C. AE, I.  
Cat. Bent. I p. 297.
147. Eadem epigraphe, sed cap. radiat. )( IOVI. PROPVGNATORI. Jupiter palliatus stans d. jaculum (fulmen ?), s. Palladium (?) elevat. S. C. AE, II.  
Cat. Bent. I p. 474.

**Julia Mamaea (Alex. Severi mater).**

148. IVLIA. MAMAEA. AVG. Cap. diademate decorum ad d. )( FELICITAS. PVBLICA. Dea stans d. caduceum tenens, s. brachio columnae innixa. AR.  
Wichm. p. XCVI Nr. 551. — Beg. Thes. Brand. II p. 715.
149. IVLIA. MAMAEA. AVGVSTA. Cap. ut supra )( VENVS. FELIX. Fig. mul. sedens ad s., d. puerulum, s. hastam tollit; infra S. C. AE, I.  
(Wichm. p. XCVII Nr. 555. — Brumm. p. 50 Nr. 256.)
150. Eadem adversa )( FECVNDITAS. AVGVSTAE. Fig. mul. stans ad d., d. porrecta ad puerulum ante pedes stantem, s. cornucopiae. S. C. AE, I.  
(Beg. Thes. Brand. II p. 715.)
151. Eadem adversa )( felicitAS. AVG. Fig. mul. stans ad s., d. caduceum, s. cornucopiae gerens. S. C. — Ex aere flavo. AE, I.

**Jul. Verus Maximinus Thrax.**

152. MAXIMINVS. PIVS. AVG. GERM. Cap. laureat. ad d. )( VICTORIA. GERMANICA. Victoria stans, d. elevata lauream, s. palmam tenens, ad pedes captivus. S. C. AE, I.  
Wichm. p. XCVII Nr. 562. — Cat. Bent. I p. 303. — Beg. Thes. Brand. II p. 718.
- 153—154. Idem nummus.
155. Eadem adversa )( sALVS. AVGVSTI. Fig. mul. sedens ad s. AE, II.  
Wichm. ib. Nr. 565. — Cat. Bent. I p. 478.

**Jul. Verus Maximus (Maximini filius).**

156. MAXIMVS. CAES. GERM. Cap. juven. nud. ad d. )( PRINCIPI. IVVENTVTIS. Fig. palud. stans ad d., d. bacillum, s. hastam transversam gerit, pone duo signa militaria. S. C. AE, II.  
Wichm. p. XCVIII Nr. 570. — Patin. p. 285. — Beger. tab. 56, 23. 24. — Cat. Bent. I p. 304. 479 sq. — (Beg. Thes. Brand. II p. 720.)

**Gordianus Africanus pater (I).**

157. IMP. CAES. M. ANT. GORDIANVS. AFR. AVG. Cap. laureat. ad d. )( ROMAE. AETERNAE. Fig. mul. galeata globo insidens, d. Victoriolam, s. hastam tenet; infra S. C. AE, I.

Beger. tab. 57, 1. 3. — Patin. p. 287. — Vaillant. Num. praest. I p. 152. — Beg. Thes. Brand. III p. 145, Wichm. p. XCVIII Nr. 576, Cat. Bent. I p. 307 hunc nummum ad Gordianum filium (II) referunt, quum non satis tuta sint criteria, quibus utriusque Gordiani numismata distinguuntur. Rasche II, 1 p. 1506.

**Gordianus Pius (III).**

158. IMP. CAES. M. ANT. GORDIANVS. AVG. Cap. laureat. ad d. )( VICTORIA. AVG. Dea sinistrorsum gradiens, d. lauream, s. palmam tenens. S. C. AE, I.
159. Idem nummus.
160. Eadem adversa )( VIRTVS. AVG. Fig. milit. galeata stans, d. ramum oleae, s. hastam tenet, ad pedes scutum. S. C. AE, I.  
Cat. Bent. I p. 311 sq.
161. IMP. GORDIANVS. PIVS. FEL. AVG. Cap. laureat. ad d. )( AETERNITATI. AVG. Fig. viril. nuda stans, d. elevata, s. globum tenens. S. C. AE, I.  
Cat. Bent. I p. 312. — (Wichm. p. C Nr. 586.)
162. Eadem adversa )( P. M. TR. P. V. COS. II. P. P. Fig. mul. sedens ad s., d. ramum oleae tenet, s. sellae innixa; infra S. C. AE, I.  
(Cat. Bent. I p. 312.)
163. IMP. CAES. GORDIANVS. PIVS. AVG. Cap. radiat. ad d. )( AEQVITAS. AVG. Fig. mul. stans ad s., d. bilancem, s. cornucopiae tenens. S. C. AE, II.

**Sabinia Tranquillina (Gordiani Pii uxor).**

164. SABINIA. TRANQVILLINA. AVG. Cap. diademate decorum ad d. )( CONCORDIA. AVGVSTORVM. Imperator et uxor dextras jungentes; infra S. C. AE, II.

Vaillant. Num. praest. I p. 163.

**M. Jul. Philippus pater.**

165. IMP. M. IVL. PHILIPPVS. AVG. Cap. laureat. ad d. )( aeQVITAS. AVGG. Fig. mul. stans d. bilancem, s. cornucopiae tenet. S. C. AE, I.  
(Wichm. p. CII Nr. 613.)
166. Eadem adversa )( AETERNITAS. AVG. Elephas, cui Amor insidet; infra S. C. AE, I.

Beger. tab. 58, 1. 4. — (Wichm. p. CIII Nr. 633. — Cat. Bent. I p. 319.)

**M. Otacilia Severa (Philippi uxor).**

167. MARCIA. OTACIL. SEVERA. AVG. Cap. diademate decorum ad d. )( SAECVLARES. AVGG. Columna. S. C. AE, I.  
(Patin. p. 307. — Cat. Bent. I p. 488.)
168. Eadem adversa )( PIETAS. AVGVSTAE. Fig. mul. stans, d. elevata. S. C. AE, II.

**M. Jul. Philippus filius.**

169. IMP. M. IVL. PHILIPPVS. AVG. Cap. juvenil. laureat. ad d. )( Epigraphe evanuit. Fig. milit. galeata dextrorsum gradiens, d. hastam praefixam, s. tropaeum humero impositum gerit. AE, I.  
Hunc nummum, quem nusquam descriptum inveni, propter faciei juventutem Philippo filio tribui, qui puer duodecim annorum interfectus esse traditur.

**Trajanus Decius.**

170. IMP. C. M. q. traianus. deCIVS. AVG. Cap. laureat. ad d. )( VICTORIA. AVG. Victoria currens ad s., d. lauream tenet. S. C. AE, I.  
Cat. Bent. I p. 325.
171. IMP. C. M. Q. TRAIANVS. DEC . . . Cap. laureat. ad d. )( Eadem aversa ut nr. 170 AE. II.

**Hostilianus.**

172. C. VALENS. HOSTIL. MES. QVINTVS. N. C. Cap. nud. ad d. )( PRIN-Cipi IVENTVTIS. Fig. sedens ad s., d. ramum tenens, s. sellae innixa; infra S. C. AE, II.  
Vaillant. Num. praest. I p. 173. — Cat. Bent. I p. 493.

**Aemilianus.**

173. IMP. CAES. AEMILIANVS. P. F. AVG. Cap. laureat. ad d. )( SPES. PVBLICA. Dea gradiens ad s., d. florem (?), s. vestem elevans. S. C. AE, II.  
Patin. p. 321. — Vaillant. Num. praest. I p. 177.

**Mariniana (Valeriani uxor).**

174. DIVAE. MARINIANAE. Cap. velatum ad d. )( CONSECRATIO. Pavo cauda expansa. S. C. AE, II.  
Patin. p. 325. — Vaillant. Num. praest. I p. 180. — Cat. Bent. I p. 497. — (Wichm. p. CX Nr. 691. — Beg. Thes. Brand. II p. 741.)

**Gallienus.**

175. GALLIENVS. AVG. Cap. radiat. ad d. )( LAETITIA. AVG. Fig. mul. stans d. crumenam, s. baculum tenet. — Nummus subaeratus. AR.  
176. Eadem adversa )( VBERITAS. (sic) AVG. Fig. mul. stans, d. crumenam, s. cornucopiae tenens; ad latus E. AE, II.  
Wichm. p. CXI Nr. 711.  
177. Eadem adversa )( IOVI. VLTORI. Jupiter nud. stans, d. fulmen; ad latus S. AE, II.  
Cat. Bent. I p. 497.  
178. Eadem adversa )( NEPTVNO. CONS. AVG. Hippocampus. AE, II.  
Cat. Bent. I p. 599. — (Wichm. p. CXII Nr. 716. — Vaillant. Num. praest. II p. 377.)  
179. GALLIENVS. aug. Cap. radiat. ad d. )( iovi. conSERvatori. Fig. viril. stans d. elevata fulmen, s. hastam gerens; ad latus XI. — Ex aere flavo. AE, II.  
(Wichm. p. CXI Nr. 707.)  
180. *ΑΥΤ. Κ. Π. ΑΙΚ. ΓΑΛΛΙΗΝ.* (h. e. *Αὐτοκρατορ Καῖσαρ Πούβλιος Αἰκίνιος Γαλλίηρος*) Cap. laureat. ad d. )( *ΑΠΟΛΛΟΝΙΑΤΑΝ. ΑΥΧΚΣ.* Templum octastylum, in quo fig. viril. paludata, d. porrecta, s. hastam gerens. AE, I.  
Eximiae magnitudinis. — Nummus Apolloniae Mysiae ad Rhyndacum flumen sitae. — Rasche I, I p. 965, h.

**Corn. Salonina (Gallieni uxor).**

181. SALONINA. AVG. Cap. ad d. in luna crescente. )( IVNO. REGINA. Dea stans d. pateram, s. ramum elevat. AR. ?.  
(Wichm. p. CXII Nr. 718.)

**M. Aur. Victorinus senior.**

182. IMP. C. VICTORINVS. P. F. AVG. Cap. radiat. ad d. )( PaX. AVG. Fig. mul. stans d. globum (ramusculum?), s. hastam tenet. AE, II.  
Rasche III, 2 p. 742. VI, 1 p. 118. — (Wichm. p. CXIV Nr. 738.)

**Dom. Aurelianus.**

183. IMP. AVRELIANVS. AVG. Cap. radiat. ad d. )( ORIENS. AVG. Sol dextrorsum gradiens d. elevata taedam (?), s. arcum tenet, ad pedes captivus; pone B, infra XXIP. AR. ?.  
Cat. Bent. II p. 910. — (Wichm. p. CXVI Nr. 767.)  
184. IMP. AVRELIANVS. AVG. Cap. laureat. ad d. )( CONCORDIa. augg. Vir et mulier dextras jungunt, capite Solis radiato intermedio. AE, I.  
Wichm. p. CXVII Nr. 771. — Cat. Bent. I p. 505. — (Beg. Thes. Brand. II p. 758.)

185. Eadem epigraphe. Cap. radiat. ad d. )( VIRT. MILIT. Duae figurae militares, altera d. hastam, s. globum, altera d. Victoriolam, s. hastam transversam gerentes; infra T. AE, I.  
(Beg. Thes. Brand. II p. 758. — (Wichm. ib. Nr. 775.)
186. Eadem adversa )( VICTORIA. AVG. Victoria dextrorsum gradiens d. coronam, s. palmam tenet; infra T. AE, II.  
(Beg. Thes. Brand. II p. 759.)
187. Eadem adversa )( VICTORIA. AVG. Victoria sinistrorsum gradiens d. coronam, s. palmam tenens, ante pedes captivus; infra B. AE, II.

#### Severina (Aureliani uxor).

188. SEVERINA. AVG. Cap. ejus ad d. )( IVNO. REGINA. Dea velata stans ad s., d. pateram, s. hastam tenet, ad pedes pavo; infra S. AE, I.  
Wichm. p. CXVII Nr. 777. — Patin. p. 346. — Cat. Bent. I p. 506. — (Beg. Thes. Brand. II p. 761.)
189. Eadem epigraphe. Cap. ejus in luna crescente )( CONCORDIAE. MILITVM. Fig. stans utraque manu signa militaria gestans; pone B, infra XXIA. AE, II.  
Wichm. ib. Nr. 778. — Patin. p. 346. — Beger. tab. 63, 9. 10. — Cat. Bent. I p. 621. — Beg. Thes. Brand. II p. 761.

#### M. Aurelius Probus.

190. PROBVS. P. F. AVG. Cap. radiat. usque ad pectus, ad d. )( VICTORIA. GERM. Tropaeum, assidentibus utrimque captivis; infra R. A. fulmine intermedio. AR. (?).  
Cat. Bent. I p. 632. — (Wichm. p. CXVIII Nr. 789. — Beg. Thes. Brand. II p. 767.)
191. IMP. C. PROBVS. P. F. AVG. Cap. idem )( COMITI. PROBI. AVG. Pallas galeata stans ad s., d. ramum, s. hastam tenet; infra I. AR.  
Rasche I, 2. p. 720.
192. IMP. C. M. AVR. PROBVS. P. F. AVG. Cap. radiat. usque ad pectus, ad s., d. scipionem aquila insignem tenet )( SOLI. INVICTO. Sol in quadrigis citis d. protendit, s. flagrum tenet. AE, I.  
(Wichm. p. CXVIII Nr. 782. — Patin. p. 349. — Beg. Thes. Brand. II p. 768.)
193. VIRTVS. PROBI. AVG. Cap. galeat. et radiat. ad s. usque ad pectus, d. hastam transversam tenet )( SECVRIT. PERP. Fig. mul. stans d. capiti imponit, s. columnae innixa; infra VI. XXI. in area I. AE, I.
194. Eadem adversa )( PROVIDENT. AVG. Fig. mul. stans ad s., d. globum, s. hastam transversam tenet; infra S. XXI. in area Q. AE, I.
195. Eadem adversa )( CONSERVAT. AVG. Sol stans ad d., d. elata, s. globum tenet; infra T. XX. T. AE, I.  
(Cat. Bent. I p. 630.)

196. IMP. PROBVS. P. F. AVG. Cap. radiat. ad s. cum sceptro )( SOLI. INVICTO. Sol in quadrigis ad s., d. protendit; infra A et fulmen. AE, II.  
(Beg. Thes. Brand. II p. 768. — (Wichm. p. CXVIII Nr. 785.)
197. Idem nummus.
198. IMP. PROBVS. P. F. AVG. Cap. radiat. ad s. cum sceptro )( ROMAE. AETER. Templum hexastylum, in quo Roma dea sedet; infra R. A. fulmine (?) interposito. AE, II.  
(Wichm. ib. Nr. 783. — Cat. Bent. I p. 631. — Beg. Thes. Brand. II p. 765.)
199. IMP. PROBVS. P. F. AVG. Cap. galeat. ad s. usque ad pectus, d. hastam transversam tenens )( PAX. AVGVSTI. Dea stans ad s., d. ramum, s. hastam transversam gerit; pone V, infra XXI. AE, II.  
Cat. Bent. I p. 510. — (Wichm. ib. Nr. 784. — Beg. Thes. Brand. II p. 766.)
200. Eadem epigraphe, sed cap. radiat. ad d. )( FELICITAS. SAECVLI. Fig. mul. stans ante aram, d. pateram, s. caduceum tenens; infra XXI. S. AE, II.

#### M. Aur. Carus.

201. DIVO. CARO. Cap. radiat. ad d. )( CONSECRATIO. Aquila stans alis expansis; infra K. A. A. AE, II.

#### M. Aur. Carinus.

202. M. AVR. CARINVS. NOB. C. Cap. radiat. ad d. )( PIETAS. AVGG. Vasa pontificalia; infra . . A. Z. AE, II.  
(Beg. Thes. Brand. II p. 772.)

#### Diocletianus.

203. IMP. C. C. VAL. DIOCLETIANVS. P. F. AVG. Cap. radiat. ad d. )( CONCORDIA. MILITVM. Duae figurae militares dextras jungentes, inter quas Victoriola. K. I. AE, II.  
Patin. p. 353. — Cat. Bent. I p. 641.
204. Eadem adversa )( VOT. XX. A in laurea. AE, II (III).  
(Wichm. p. CXX Nr. 805. — Cat. Bent. I p. 641.)
205. IMP. C. DIOCLETIA . . . . . Cap. radiat. ad d. )( VOT. XX. FK. in laurea. AE, II.

#### Maximianus Herculeus.

206. IMP. C. MAXIMIANVS. P. AVG. Cap. galeat. et radiat. ad d. )( VIRTVTI. AVGG. Hercules clava deposita leonem Nemeaeum comprimit. — Ex aere flavo, bis perforatus. AE, II.  
Patin. p. 354. — (Cat. Bent. I p. 646. II p. 918. — Beg. Thes. Brand. II p. 780.)

207. IMP. C. MAXIMIANVS. P. F. AVG. Cap. laureat. ad d. )( CONSERV. VRB. SVAE. Templum hexastylum, in quo effigies Romae deae; infra P. T. AE, I.  
Beg. Thes. Brand. II p. 782. — (Cat. Bent. I p. 516.)
208. Eadem adversa )( SACRA. MONET. AVGG. ET. CAESS. NOSTR. Fig. mul. stans ad s., d. bilancem, s. cornucopiae tenet; infra P. T. AE, I.  
(Cat. Bent. I p. 340 sq.)
209. IMP. MAXIMIANVS. P. F. AVG. Cap. radiat. ad d. )( IOVI. CONSERVAT. AVGG. Jupiter nud. stans ad s., d. fulmen, s. hastam gerens; infra XXI S. AE, II.
210. IMP. C. M. A. MAXIMIANVS. P. F. AVG. Cap. radiat. ad d. )( CONCORDIA. MILITVM. Fig. nud. stans s. hastam tenens alteri figurae militari adstanti Victoriolam d. porrigit; in medio K. B (?). AE, III.  
Wichm. p. CXXI Nr. 813. — Cat. Bent. I p. 645. — (Beg. Thes. Brand. II p. 781.)

#### **Constantius Chlorus.**

211. FL. VAL. CONSTANTIVS. NOB. CAES. Cap. laureat. ad d. )( GENIO. POPVLI. ROMANI. Genius stans ad s., d. pateram, s. cornucopiae tenet; infra H. T. B. AE, I.  
(Wichm. p. CXXII Nr. 817. — Cat. Bent. I p. 342.)

#### **Maximianus Armentarius.**

212. GAL. VAL. MAXIMIANVS. NOB. CAES. Cap. radiat. ad d. )( CONCORDIA. MILITVM. Fig. nud. stans, s. hastam tenens, d. Victoriolam globo insistentem alteri figurae adstanti tradit; in medio K. A. AE, II.  
Cat. Bent. I p. 652 sq. — (Wichm. p. CXXIII Nr. 824. — Beg. Thes. Brand. II p. 790.)

#### **Maxentius.**

213. IMP. C. MAXENTIVS. P. F. AVG. Cap. laureat. ad d. )( AETERNITAS. AVG. N. Dioscuri hastati equos ducentes; infra MOSTS. AE, I.  
Wichm. ib. Nr. 828. — Patin. p. 364. — Cat. Bent. I p. 521. — Beg. Thes. Brand. II p. 794.

#### **Licinius (pater ?).**

214. D. N. VAL. LICIN. LICINIVS. NOB. C. Cap. laureat. ad d. )( PROVIDEN . . . . CAESS. Fig. viril. nud. stans d. Victoriolam globo insistentem, s. hastam tenet, ante pedes palma; pone E, infra SMN. AE, III.



**Licinius filius.**

215. D. N. VAL. LICIN. LICINIVS. NOB. C. Cap. galeat. ad s., dextra spiculum humero impositum gerit )( IOVI CONSERVATORI. Jupiter nud. stans d. Victoriolam, s. hastam tenet, ad pedes aquila sertum rostro ferens et captivus; pone X. III. infra SMHT. AE, III.  
Wichm. p. CXXXIII Nr. 834. — Patin. p. 367. — Beger. tab. 65, 21. — Cat. Bent. I p. 661. — Beg. Thes. Brand. II p. 808. (cf. p. 797.)

**Constantinus Magnus.**

216. IMP. C. CONSTANTINVS. p. f. AVG. Cap. laureat. ad d. )( MarTI. PATRI. PROPVGNATORI. Mars hastatus et galeatus dextrorsum gradiens s. clipeum tenet; infra P. L. C. AE, I.  
(Wichm. p. CXXXVI Nr. 844. — Cat. Bent. I p. 527.)
217. CONSTANTINVS. AVG. Cap. laureat. ad d. )( VIRTVS. AVGG. Castrorum porta; supra stella, infra P. AHL. AE, II.  
(Patin. p. 372. — Wichm. ib. Nr. 847. — Beg. Thes. Brand. II p. 803.)
218. IMP. CONSTANTINVS. P. F. AVG. Cap. laureat. ad d. )( PRINCIPIA (sic) IVVENTVTIS. Juvenis stans ad s., d. sertum (clipeum ?), s. hastam tenens; ad latus A, infra M. S. AE, II.
219. IMP. CONSTANTINVS. MAX. AVG. Cap. galeat. ad d. )( VICTORIAE. LAETAE. PRINC. PERP. Duae Victoriae super cippum clipeum tenentes, in quo VOT. P. R; infra TR. (?). AE, III.  
Wichm. p. CXXXVI Nr. 853. — Patin. p. 372. — Cat. Bent. I p. 668 sq. — Beg. Thes. Brand. II p. 802.
220. CONSTANTINOPOLIS. Cap. galea et lauro decorum ad s. )( Victoria alis expansis d. hastam tenens, s. clipeo innixa. AE, III.  
Wichm. p. CXXXV Nr. 840. — Beg. Thes. Brand. II p. 807.

**Constantinus junior.**

221. CONSTANTINVS. IVN. NOB. C. Cap. laureat. ad d. )( CAESARVM. NOSTRORVM. Corona, in qua VOT. X. infra ESIS ☉. AE, II.  
Wichm. p. CXXXVIII Nr. 872. — Cat. Bent. I p. 531. — Beg. Thes. Brand. II p. 811. — (Beger. tab. 66, 11.)

**Magnentius.**

222. d. n. magnentIVS. P. F. AVG. Cap. nud. ad d. )( VICTORIAE. d. d. n. n. aug. et. caes. Duae Victoriae sustinent clipeum, in quo VOT. V. MVLT. X.; infra litterae detritae. AE, II.  
Wichm. p. CXXX Nr. 890. — (Patin. p. 377.)

223. Eadem adversa, sed pone caput A. )( Eadem aversa, sed infra T. H. P. AE, II.  
Beg. Thes. Brand. II p. 815. — (Cat. Bent. I p. 538.)
224. Idem nummus, sed litterae fere evanuerunt.
225. Idem nummus, detritus.

### Decentius.

226. D. N. DECENTIVS. CAES. . . . . Cap. nud. ad d. )( SALVS. D. D. N.  
N. AVg. et CAES. In area monogramma Christi, litteris A et  $\Omega$  inclusum;  
infra S. A. B. AE, I.  
(Wichm. p. CXXX Nr. 891. — Patin. p. 378. — Beg. Thes. Brand. II p. 816.)
227. D. N. DECENTIVS. . . . . Cap. nud. ad d., pone A. )( VICTORIAE.  
D. D. N. N. AVG . . . . . Duae Victoriae clipeum tenentes, in quo VOT.  
V. MVL. X; inter pedes F, infra . . A. R. (?). AE, II.  
(Cat. Bent. I p. 540. — Wichm. p. CXXXI Nr. 892. — Beg. Thes. Brand. II p. 816.)

### Constantius.

228. D. N. CONSTANTIVS. P. F. AVG. Cap. ad d. diademate decorum, dextra  
globum tenens; pone A. )( FEL. TEMP. REPARATIO. Fig. mil. d. jaculum,  
s. scutum tenens, prosternit barbarum cum equo prolapsum; supra stella, infra  
D. G. AE, I.  
(Wichm. p. CXXXI Nr. 898. — Patin. p. 379.)
229. Idem nummus, sed AE, III.  
(Cat. Bent. I p. 686.)
230. FL. IVL. CONSTANTIVS. . . . . Cap. laureat. ad d. )( GLORIA. EXER-  
C . . . . . Duo milites stantes, hastas et scuta gerentes, inter quos duo  
signa militaria; infra F. F. T. AE, II.  
(Patin. p. 379. — Wichm. p. CXXXII Nr. 901. — Cat. Bent. I p. 687.)

### Julianus Apostata.

231. D. N. FL. CL. IVLIANVS. P. F. AVG. Cap. diademate decorum ad d. )(   
SECVRITAS. REIPVB. Apis stans ad d., supra duae stellae, ante pedes  
Ibis sertum rostro tenens; infra P. CONST. AE, I.  
Patin. p. 382. — Beg. Thes. Brand. II p. 821. — (Wichm. p. CXXXII Nr. 906. —  
Cat. Bent. I p. 349.)
232. D. N. IVLIANVS. NOB. CAES. Cap. nud. ad d. )( FEL. TEMP. REPARATIO.  
Miles jaculo et scuto armatus equitem captivum proterens; ad latus M. AE, III.  
Wichm. ib. Nr. 909. — (Beg. Thes. Brand. II p. 823.)

**Valentinianus.**

233. D. N. VALENTINIANVS. P. F. AVG. Cap. diademate decorum ad d. )( gloria ROMANORVM. Imperator paludatus d. caput captivi premit, s. labarum tenet, in quo monogramma Christi; infra litterae fere deletae. AE, II.  
Wichm. p. CXXXIII Nr. 911. — Patin. p. 386. — Cat. Bent. I p. 700. — Beg. Thes. Brand. II p. 824.
234. Idem nummus, sed in parte aversa ad latus F. AE, II.

**Valens.**

235. D. N. VALENS. P. F. AVG. Cap. diademate decorum ad d. )( SECVRTAS. REIPVBLICAE. Victoria gradiens; infra M . . . AE, II.  
Cat. Bent. I p. 543. — Beg. Thes. Brand. II p. 826. — (Wichm. p. CXXXIII Nr. 917.)

**Gratianus.**

236. D. N. GRATIANVS. P. F. AVG. Cap. diademate decorum ad d. )( REPARATIO. REIPVB. Imperator stans d. feminam procumbentem sublevat, s. Victoriam globo insistentem tenet, a qua ipse coronatur; infra SMAP. AE, I.  
Wichm. p. CXXXVIII Nr. 919. — Patin. p. 387. — Beg. Thes. Brand. II p. 829. — (Cat. Bent. I p. 544.)
237. Idem nummus, sed in ima aversa A. SIS. C. AE, I.

**Arcadius.**

238. D. N. ARCADIVS. P. F. AVG. Cap. diademate decorum ad d. )( GLORIA. ROMANORVM. Imperator stans d. labarum, in quo monogramma Christi, s. globum tenet; infra CONST. AE, II.  
Cat. Bent. I p. 709. — (Beg. Thes. Brand. II p. 836.)

**Honorius.**

239. D. N. HONORIVS. P. F. AVG. Cap. diademate decorum ad d. )( VICTORIA. AVGGG. B. Imperator stans d. labarum, in quo monogramma Christi, s. Victoriam tenet, laevoque pede hominem prostratum calcatur; ad lat. dextr. S, ad sin. H (?), infra COMOB. AVR.  
Tribus abhinc annis prope urbem nostram effossus. — Wichm. p. CXXXVI Nr. 935. — (Rasche II, 2 p. 356.)

**Leo VI. Sapiens.**

240. † LEON. BASILEVS. ROM. Cap. cruce insigne, usque ad corpus medium )( † LEON. EN. OEO. BASILEVS. ROMEON. in area. AE, I.  
Mionnet. p. 532. — Rasche II, 2 p. 1593. — Beg. Thes. Brand. II p. 858 hunc nummum Leoni III. Isauro tribuit.

Restat, ut ad res quasdam in hac nummorum recensione breviter expressas accuratius dilucidandas pauca addam. Litteris d. et s. manum dextram et sinistram significari, facile intellexerit lector. Quo metallo nummi sint confecti, litteris AVR. = aureus, AR. = argenteus, AE. = aereus, expressi; aereorum magnitudinem ad aliorum exemplum numeris I. II. III. appositis designavi, ut I. maximum, II. minorem, III. minimum modulum indicet. Litteras in nummis ita deletas, ut quae fuerint nisi conjectura perspicere non possit, minusculis scripsi. Nonnullorum nummorum epigraphas aut litteris junctis (nr. 16) aut minus usitatis (nr. 240) scriptas propter formarum inopiam singulis vulgaribusque excudendas curavi. Ex libris adscriptis ii, in quibus non plane iidem nummi, sed minore quodam discrimine illis discedentes depinguntur, uncis inclusi sunt.



## Schulnachrichten von Ostern 1870 bis Ostern 1871.

### I. Lehrverfassung.

#### 1. Die Lehrer des Gymnasiums.

Director, Professor Burchard, Schulrath, Ordinarius der Prima.  
 Prorector Nöbdeke, Ordinarius der Secunda.  
 Conrector Battermann, Ordinarius der Tertia.  
 Conrector Dr. Fuchs, Ordinarius der Quarta und Bibliothekar.  
 Oberlehrer Berkenbusch, Lehrer der Mathematik und Naturwissenschaften.  
 Oberlehrer Habersang, Lehrer der neueren Sprachen.  
 Subconrector Schwerdtmann, Ordinarius der Sexta.  
 Nothholz, Ordinarius der Quinta.  
 Hofmaler Professor Durand, Zeichenlehrer.  
 Cantor G. Fischer, Gesanglehrer.  
 Bargheer, Hülflehrer.  
 Organist E. Fischer, Lehrer für Generalbass. (Seminar.)

#### 2. Allgemeiner Lehrplan.

Lehrfächer.	I.	II.	III.	IV.	V.	VI.
Deutsch . . . . .	2.	3.	4.	4.	5.	6.
Lateinisch . . . . .	8.	9.	8.	8.	8.	10.
Griechisch . . . . .	7.	6.	6.	—	—	—
Hebräisch . . . . .	2.	2.	—	—	—	—
Französisch . . . . .	2.	2.	2.	2.	4.	—
Englisch . . . . .	2.	2.	2.	1.	—	—
Religion . . . . .	2.	2.	2.	2.	2.	2.
Geschichte . . . . .	3.	3.	3.	2.	2.	2.
Geographie . . . . .	1.	2.	2.	2.	2.	2.
Mathematik . . . . .	4.	4.	4.	2.	—	—
Physik . . . . .	2.	1.	—	—	—	—
Naturgeschichte . . . . .	—	—	1.	2.	2.	—
Rechnen . . . . .	—	—	2.	2.	3.	6.
Zeichnen . . . . .	—	2.	2.	2.	2.	2.
Schreiben . . . . .	—	—	—	2.	2.	2.
Singen . . . . .	—	2.	—	2.	—	2.

### 3. Verteilung der Fächer auf die einzelnen Lehrer.

Namen der Lehrer.	Prima.	Secunda.	Tertia.	Quarta.	Quinta.	Septia.
Burchard.	2 Cl. Religion. 6 Lat. 5 Griech. 2 Deutsch.					
Möbete.	2 Cl. Griech.	2 Cl. Religion. 9 Lat. 4 Griech. 3 Dtsch. 3 Griech.				
Battermann.	3 Cl. Geschichte.		2 Cl. Hist. 6 Lat. 6 Griech. 4 Dtsch. 3 Gesch. 2 Geogr.			
Guthé.	2 Cl. Latm. 2 Gev. dtsch.	2 Cl. Griechisch. 2 Gev. dtsch.		2 Cl. Hist. 8 Lat. 4 Dtsch. 2 Griech. 2 Mathematik.		
Berfenbusch.	4 Cl. Mathem. 2 Phys. 1 Geogr.	4 Cl. Mathem. 1 Phys. 2 Geogr.	4 Cl. Mathem. 1 Naturgeschichte. 2 Rechnen	2 Cl. Naturgesch. 2 Rechnen	2 Cl. Naturgesch.	
Gabersfang.	2 Cl. Französisch. 2 Englisch.	2 Cl. Französisch 2 Englisch.	2 Cl. Französisch 2 Latm. 2 Engl.	2 Cl. Französisch. 1 Englisch.		
Schwerdtmann.					4 Cl. Französisch. 2 Cl. Geschichte.	10 Cl. Lat. 6 Dtsch 2 Gesch. u. Geogr.
Roßhofs.				2 Cl. Schreiben. 2 Geographie.	8 Cl. Lat. 5 Dtsch. 2 Schreib. 3 Rechn. 2 Geographie. 2 Religion.	2 Religion.
Durand.	2 Cl. Zeichen		2 Cl. Zeichen.	2 Cl. Zeichen.	2 Cl. Zeichen.	2 Cl. Zeichen.
H. Fischer.	2 Cl. Singen. (Tenor und Bass)		2 Cl. Singen. (Sopran u. Alt)		2 Cl. Singen. (Vorbildungen)	
Bargheer.						6 Cl. Rechnen. 2 Schreiben.

#### 4. Specieller Lehrplan.

##### Prima.

Latein 8 St. — Gelesen: Ciceronis Divin. in Q. Caecilium, in Verrem V. Taciti Agricola. 2 St. Burchard. Horatii Serm. I, 1. 3—7. 9. 10. Epist. I, 1—10. Carm. III, 4—26. Memoriert wurden Carm. I, 1. III, 1. 2. 3. 9. 12. 13. 23. 30. Epist. I, 10. 2 St. Fuchs. Stilistische Uebungen an Seyfferts Materialien, in wöchentlichen Extemporalien, Exercitien aus Seyfferts Palaestra Ciceroniana, und monatlichen Auffägen. 4 St. Burchard.

Griechisch 7 St. — Gelesen: Sophoclis Ajax und Philoctetes. 2 St. Burchard. Thucydidis lib. VI und VII, 1—70. 2 St. Nöldke. Homeri Iliad. lib. XIII—XIX. 2 St. Syntax in Verbindung mit Exercitien. 1 St. Burchard.

Deutsch 2 St. — Uebungen in freien schriftlichen Arbeiten in der Klasse und monatlichen Auffägen. Metrische Uebungen Neuere Literaturgeschichte. Burchard.

Hebräisch 2 St. — Gelesen: Aus Gesenius' Lesebuche Seite 6—50 mit Analyse. Syntax nach Nögelsbach S. 59—79; Wiederholungen aus der Formenlehre. Uebungen im Uebersetzen ins Hebräische, im Punktieren und im Lesen unpunktierter Stücke nach Brückners Hülfsbuch. Fuchs.

Französisch 2 St. — Gelesen: Ausgewählte Stücke aus Schütz's französischem Lesebuche und Molière, L'avare. Repetition der Syntax nach Fränkels Stufenleiter, IV. Cursus; alle 14 Tage ein Exercitium; Extemporalien; Uebungen im freien Nach- erzählen. Habersang.

Englisch 2 St. — Lectüre aus Warren, Diary of a late physician. Alle 14 Tage ein Exercitium; Extemporalien; Uebungen im freien mündlichen Uebersetzen. Habersang.

Religion 2 St. — Lectüre der Apostelgeschichte in der Ursprache. Die Lehre von der Erlösung nach Petris Lehrbuch der Religion. Burchard.

Geschichte 3 St. — Ausführliche Repetitionen der alten und mittleren Geschichte. Neuere Geschichte. Uebung in geschichtlichen Vorträgen. Batteredmann.

Geographie 1 St. — Physikalische Geographie und alle 3 bis 4 Wochen Repetition des Pensums der Secunda. Berkenbusch.

Mathematik 4 St. — Trigonometrie 2 St. Gleichungen vom ersten und zweiten Grade mit einer und mehreren Unbekannten; reciproke Gleichungen höherer Grade, die sich auf Gleichungen vom zweiten Grade zurückführen lassen. Heis' Aufgabensammlung SS. 60—76. 2 St. Berkenbusch.

Physik 2 St. — Gesetze der chemischen Verbindungen. Die Lehre vom Schall, vom Magnetismus und von der Electricität nach Koppes Anfangsgründen der Physik. Berkenbusch.

Zeichnen, combinirt mit Secunda, 2 St. — Nach Vorlagen. Durand.

Singen, combinirt mit Secunda, (Tenor und Baß) 2 Stunden. — Lieder für gemischten Chor aus dem Sängerbain von Erk und Greeß; Chöre aus Judas Makkabäus und dem Messias von Händel. S. Fischer.

### Secunda.

Latein 9 St. — Gelesen: Ciceronis Oratt. pro Archia und pro Roscio Amerino. Livii lib. XXVII, 33—XXVIII, 30. Vergilii Aen. lib. XI. XII. I. II. 4 bis 5 St. Grammatik nach Zumpt, S. 1—171; 362—529; 671—758. Extemporalien wöchentlich 2 mal, Exercitien aus Seyfferts Übungsbuch für Secunda wöchentlich, mündliches Uebersetzen daraus in 2 Stunden. 4 bis 5 Stunden. Vierteljährlich ein historischer Aufsatz. Möldcke.

Griechisch 6 St. — Gelesen: Herodoti lib. I, 1—91. Isocratis Panegyricus und Areopagiticus (zum Theil.) 2 St. Möldcke. Homeri Odys. lib. I—V, mit homerischer Formenlehre und Metrik. 2 St. Fuchs. Burchards Grammatik ganz durchgenommen. Exercitia nach Kühners Übungsbuche und griechische Sätze daraus gelernt. 2 St. Möldcke.

Deutsch 3 St. — Lectüre aus Magers deutschem Lesebuche, 3. Cursus: epische und lyrische Stücke. Satzlehre nach Beckers Leitfaden. Alle 14 Tage ein Aufsatz. Übungen im Declamieren und freie Vorträge 2 mal wöchentlich, über historische, geographische und naturhistorische Gegenstände. Möldcke.

Hebräisch combinirt mit Prima. 2 St. — Fuchs.

Französisch 2 St. — Gelesen: Plate, Recueil de beaux morceaux, p. 131—187. Einübung der Syntax nach Fränkels Stufenleiter, III. Cursus. Alle 14 Tage ein Exercitium; Extemporalien. Habersang.

Englisch 2 St. — Gelesen: Ausgewählte Stücke aus W. Irving's Sketch-Book. Repetition der Formenlehre und Syntax nach Fellers Handbuch; daraus: wöchentliches Memorieren von Beispielen. Vierzehntägige Exercitien; Extemporalien. Habersang.

Religion 2 St. — Die Lehre von Gott und der Welt nach Petris Lehrbuch der Religion. Alle 14 Tage wurde ein Gesang gelernt aus W. Möldkes Schulgesangbuch. Möldcke.

Geschichte 3 St. — Alte Geschichte, erste Hälfte: orientalische und griechische Geschichte bis zu den Diadochen. 2 St. Repetition der mittleren und neueren Geschichte, 1 St. Möldcke.

Geographie 2 St. Deutschland und die Staaten im Norden und Osten Europas, nach Daniels Lehrbuche. Berkenbusch.

Mathematik 4 St. — Planimetrie nach Kamblys Elementar=Mathematik, Abschnitt I—VII. Constructionsaufgaben. Trigonometrie. 2 St. Repetition des Pensums der Tertia und die Lehre von den Potenzen, Wurzeln und Logarithmen, im Anschluß an die Aufgabensammlung von Heis. 2 St. Berkenbusch.



Physik 1 St. — Die Lehre von der Wärme, vom Magnetismus und von der Electricität nach Koppes Anfangsgründen der Physik. Werkenbusch.

Zeichnen, combinirt mit Prima, 2 St. — Durand.

Singen, combinirt mit Prima, 2 St. — H. Fischer.

### Certia.

Latin 8 St. — Gelesen: Caesar. bell. Gall. lib. III. IV. Memorieren ausgewählter Capitel. 2 St. Syntax nach F. Schulz's kl. lat. Sprachlehre; Repetition der Formenlehre. 2 St. Wöchentlich ein Exercitium oder Extemporale, sowie mündliches und schriftliches Uebersetzen aus Schulz's Aufgabensammlung für die mittlere Stufe der Gymnasien. 2 St. Battermann. Ausgewählte Stücke aus Sterns Anthologie römischer Dichter. Einübung der Versfüße und des Hexameters; Memorieren von Muster=Versen. 2 St. Habersang.

Griechisch 6 St. — Die Formenlehre mit Einschluß ausgewählter unregelmäßiger Verba. Lectüre prosaischer Stücke, mit den eiferen Schülern Stücke aus Xenophons Cyropädie und Homers Odyssee, nebst Memorieren von Hexametern nach Burchards Elementargrammatik und Übungsbuche. Im Winter schriftliche Arbeiten aus Kühners Übungsbuche. Battermann.

Deutsch 4 St. — Grammatische Uebungen, besonders im Satzbau und in Interpunction. Regeln im Anschluß an die alle 14 Tage gelieferten Aufsätze. Lectüre (Schillers Maria Stuart) mit Erklärungen und literarhistorischen Notizen, sowie Uebungen im mündlichen Vortrage an memorierten poetischen und prosaischen Stücken nach dem Lesebuche „Lebensbilder IV.“ Battermann.

Französisch 2 St. — Gelesen: Stücke aus Hundekfer und Plate. Einübung der unregelmäßigen Verben, sowie der wichtigsten Regeln der Syntax nach Plöb's Schulgrammatik; alle 8—14 Tage ein darauf bezügliches Exercitium oder Extemporale. Habersang.

Englisch 2 St. — Plates Lehrgang I. Memorieren von Vokabeln. Erlernen der unregelmäßigen Verben. Gelegentliche Extemporalien und Uebungen im freien Uebersetzen. Habersang.

Religion 2 St. — Die Hauptstücke nach dem kl. Katechismus. Das Evangelium Matthaei. Einleitung in die Bücher der H. Schrift. Die Bergpredigt, außerlesene Sprüche und Kirchenlieder gelernt. Geschichte der Reformation. Battermann.

Geschichte 3 St. — Neuere Geschichte. Battermann.

Geographie 2 St. — Asien, Afrika, Amerika und Australien, nach Daniels Lehrbuche. Kartenzeichnen. Battermann.

Mathematik 4 St. — Erster Theil der Planimetrie nach Kambls's Elementarmathematik, Abschnitt I—III und Abschnitt IV bis S. 121. 2 St. Algebra: Opera=

tionen der ersten und zweiten Stufe im Anschluß an die Aufgabensammlung von Heis. 2 St. Verkenbusch.

Naturgeschichte 1 St. — Im Sommer Botanik: Uebungen im Bestimmen wildwachsender Pflanzen der Umgegend, nach Leunis' analyt. Leitfaden; im Winter Zoologie: Rückgratthiere nach Leunis. Verkenbusch.

Rechnen 2 St. — Rechnungen des gemeinen Lebens mit gewöhnlichen Brüchen und Decimalbrüchen. Ausziehen der Quadrat- und Kubikwurzeln aus ganzen Zahlen und Brüchen. Verkenbusch.

Zeichnen 2 St. — Nach Vorlagen. Durand.

Singen, combinirt mit Quarta, (Sopran und Alt) 2 St. — Lieder für gemischten Chor. (S. oben bei Prima.) H. Fischer.

### Quarta.

Latein 8 St. — Gelesen: aus Wellers lat. Lesebuche für Quarta S. 110—128, mit schriftlicher Nachübersetzung, Analyse und Repetitionen. 3 St. Nach Burchards Grammatik die Casuslehre und das Meiste aus §. 52—57 mit Einübung der (memorierten) syntactischen Regeln an zahlreichen Beispielen aus dem 1. Cursus. 2 St. Wiederholung und Ergänzung des Pensums der Quinta. Memorierung von Ostermanns Vocabularium für Quarta von S. 5—40. 1 St. Exercitia nach Burchards Grammatik und Schulz's Aufgabensammlung; Extemporalia. 1 St. Fuchs.

Deutsch 4 St. — Die Lehre vom einfachen, zusammengezogenen und zusammengesetzten Satz und von der Interpunction (nach einem Dictat) mit schriftlichen Uebungen. 1 St. Schriftliche Ausarbeitungen (Erzählungen, Beschreibungen, Briefe, kleine Abhandlungen), wöchentlich ein orthographisches Dictat. 2 St. Lesen und Memorieren profaischer und poetischer Stücke aus Hopf und Paulstet's Lesebuche für Quarta. 1 St. Fuchs.

Französisch 2 St. — Grammatik nach Plöb's Elementarbuche, Lect. 60—104. Nach demselben wöchentliche Exercitien oder Extemporalien. Habersang.

Englisch 1 St. — Leseübungen, Einführung in die Elemente und Memorieren von Vokabeln, nach Heckers Elementarbuche. Habersang.

Religion 2 St. — Die Geschichten des N. T. nach Zahns biblischen Historien. Memorieren von Bibelsprüchen, Psalmen, des kleinen Katechismus und von 12 Kirchenliedern. Fuchs.

Geschichte 2 St. — Die alte Geschichte (nach einer gedruckten chronologischen Tabelle); Wiederholung des Pensums der Quinta. Fuchs.

Geographie 2 St. — Die 5 Erdtheile und Mittel-Europa nach Schacht. Notholz.

Mathematik 2 St. — Die Anfangsgründe der Geometrie, die Lehre vom Winkel und von den Parallelen. Einübung von 35 Constructionsaufgaben nach Wendts construierender Geometrie, S. 19—36. Fuchs.

Naturgeschichte 2 St. — Im Sommer Botanik nach Leunis' analyt. Leitfaden; im Winter Zoologie (Säugethiere) nach Leunis. Verkenbusch.

Rechnen 2 St. — Gemeine Brüche und Decimalbrüche. Verkenbusch.

Schreiben 2 St. — Henges Schönschreibe-Hefte für Schulen. Notholz.

Zeichnen 2 St. — Nach Vorlagen. Durand.

Singen, combinirt mit Tertia, 2 St. — H. Fischer.

#### Quinta.

Latin 8 St. — Grammatik: Wiederholung und Vervollständigung des Penfums von Sexta. Verba anomala, defectiva und irreg. Die Lehre vom Acc. c. Inf. und Abl. absol. nebst dem sonst Unentbehrlichsten aus der Syntax. 4 St. Uebungen im Uebersetzen, Exercitien und Extemporalien aus Spieß' Uebungsbuche für Quinta. 4 St. Notholz.

Deutsch 5 St. — Uebungen im Lesen, Nacherzählen und Deklamieren nach dem Lesebuche von Quietmeyer. Grammatische Erörterungen nach dem Anhange zum Lesebuche von Hopf und Paulsiek; Aufsätze und orthographische Uebungen. Notholz.

Französisch 4 St. — Plög' Elementargrammatik: Auswendiglernen der Regeln und Vokabeln, Uebersetzen der Uebungsstücke, Lect. 1—60, wöchentlich zwei Exercitien oder Extemporalien; Einübung der Hülfswerben und regelmäßigen Conjugationen. Schwerdtmann.

Religion 2 St. — Biblische Geschichten des A. T. nach Zahn. Wiederholung der 5 Hauptstücke. Memorierung von Kirchenliedern. Notholz.

Geschichte 2 St. — Erzählungen aus der alten, mittleren und neueren Geschichte im Anschluß an eine gedruckte chronologische Tabelle. Schwerdtmann.

Geographie 2 St. — Mittel-Europa und allgemeine Uebersicht der fünf Erdtheile, nach Schachts Leitfaden. Notholz.

Naturgeschichte 2 St. — Uebungen im Beschreiben wildwachsender Pflanzen (im Sommer) und ausgestopfter Vögel und Säugethiere (im Winter). Verkenbusch.

Rechnen 3 St. — Gemeine Brüche nach Böhme. Notholz.

Schreiben 2 St. — Henges Schönschreibe-Hefte für Schüler. Notholz.

Zeichnen 2 St. — Nach Vorlagen, abwechselnd nach Wandtafel-Vorzeichnungen. Durand.

Singen, combinirt mit Sexta, 2 St. (Zweite Gesangklasse.) — Theoretische und praktische Vorübungen, Treffübungen u. s. w. Lieder aus dem Sängerbain von Erk und Greef. H. Fischer.

Sexta.

Latein 10 St. — Formenlehre nach Burchards Schulgrammatik S. 1–28.  
4 St. Uebersetzen und Exercitien aus Spieß' Übungsbuche, Capitel 1–25. 6 St.  
Schwerdtmann.

Deutsch 6 St. — Uebungen im Lesen und Memorieren aus Quietmeyers Lese-  
buche. 3 St. Einübung grammatischer Regeln mit schriftlichen Uebungen nach Seffers  
Hülfsbuche. 3 St. Schwerdtmann.

Religion 2 St. — Ausgewählte biblische Geschichten des N. T. Memorierung  
der 3 ersten Hauptstücke und einiger Kirchenlieder. Rotholz.

Geschichte und Geographie 2 St. — Uebersicht der Erdtheile und der Länder  
Europas nebst Erzählungen aus der Geschichte. Schwerdtmann.

Rechnen 6 St. — Die vier Species mit benannten Zahlen, Verbindung der Mus-  
tiplication und Division (Regeldetri) und Zeitrechnung, (Böhme III. Heft.) Bargheer.

Schreiben 2 St. — Nach Vorschriften. Bargheer.

Zeichnen 2 St. — Wie in Quinta. Durand.

Singen, combinirt mit Quinta, 2 St. — G. Fischer.

---

## II. Zur Chronik und Statistik des Gymnasiums.

1. Das Schuljahr begann am 25. April v. J. und wird mit der Aufnahmeprü-  
fung neuer Schüler am 1. April d. J. geschlossen.

2. Des auf einen Sonntag fallenden Geburtsfestes Sr. Durchlaucht des  
Fürsten gedachte die Anstalt durch eine Nachfeier am darauf folgenden Tage, d. 2.  
August. Gemeinschaftlichem Gesange von Lehrern und Schülern folgte die Festrede des  
Conrectors Dr. Fuchs, welche, anknüpfend an den Ernst der Gegenwart und die ver-  
hängnißvolle Zukunft des schwer bedrohten gemeinsamen Vaterlandes, Sinn und Wahr-  
heit deutscher Treue der Jugend zu Herzen führte und nachwies, wie und worin  
auch sie diese gegen den Landesherren, gegen das Vaterland und durch Vertrauen, durch  
Hoffnung und durch Gebet gegen Gott zu bewähren im Stande und verpflichtet sei.  
Die Feier schloß mit dem Liede: Heil unsrem Fürsten, Heil!

3. Klassen- und Fachprüfungen fanden statt: am 21. December, wo sämt-  
liche Klassen in der Geographie, und am 31. März d. J., wo die Quartaner in

der Religion, im Lateinischen, Französischen, in der Mathematik, im Rechnen und in der Geschichte geprüft wurden.

4. Auf Verfügung Fürstlichen Consistorii wurde der zur Einstellung in das Bundeskriegsheer einberufene Primaner Hans Langerfeldt, Sohn des Geheimen Justizraths Langerfeldt hier selbst, nachdem er  $2\frac{1}{4}$  Jahr Schüler der Prima gewesen war, am 3. August einer nur mündlichen Abiturientenprüfung unterzogen, und ihm nach Bestehung derselben das Zeugniß der Reife zuerkannt. Er wird nach Ableistung seines militärischen Dienstjahres die Rechtswissenschaft studieren.

Mit demselben Zeugniß verließen zu Ostern d. J. nach schriftlicher und mündlicher Abiturientenprüfung zwei Primaner die Anstalt:

1., mit dem Prädikat „bestanden“ Hermann v. Campe aus Dubno in Böhmen, Sohn des Ober-Inspectors Sr. Durchlaucht des Prinzen Wilhelm zu Schaumburg-Lippe, v. Campe, zu Nachod in Böhmen,  $20\frac{1}{2}$  Jahr alt, lutherischer Confession. Er besuchte das Gymnasium von Secunda an 4 Jahre lang und war 3 Jahre Schüler der Prima. Er wird in Oesterreich Jura studieren.

2., Mit dem Prädikat „recht gut bestanden“ Carl v. Hinüber aus Aurich, Sohn des hier selbst verstorbenen ehem. Hannoverschen Oberappellationsgerichtsraths v. Hinüber, 18 Jahre alt, lutherischer Confession. Er besuchte das Gymnasium von Secunda an  $2\frac{1}{2}$  Jahr und war 2 Jahre Schüler der Prima. Auch er widmet sich dem Studium der Jurisprudenz, zunächst in Göttingen.

5. Außer diesen gingen im Laufe des Schuljahres von der Schule ab die Primaner: Arn. Beemann im Mai und Emil v. Sling im Juli, als Freiwilliger beim 15. (westfälischen) Infanterie-Regiment eingetreten; die Secundaner: Ad. Schweer (Seminarist) im Mai durch Fürstliches Consistorium als interim. Hilfslehrer abberufen, G. Diebel, C. v. Rocheid (aus Weimar) zu Joh., C. Rinne (aus Gilsen) nach Joh. und G. Westphal (aus Oberaula bei Hersfeld,) seit Joh. unangemeldet weggeblieben; die Tertianer: Franz Arnzen zu Joh., Hermann Wessel zu Mich., Fritz Pätz im November, Aug. Neuhaus und Graf Erich v. Bernstorff (aus Wuterfen bei Lauenburg) zu Weihnachten, Gust. Hansing im Februar d. J.; die Quartaner: C. v. Schütz zu Joh., Theod. Becker, Karl Bickelmann, Aug. Hävemeier, Viet. Knüttge, Ernst Höver, Karl Sander zu Ostern d. J.; die Quintaner: Ed. Laß im November, Phil. Barkhausen zu Neujahr, Herm. Nagel zu Ostern d. J.; die Septaner: Rud. Arnzen und Alb. Wädel zu Joh.

6. Außer dem Verlust eines lieben, befähigten, fleißigen und gesitteten Schülers, des Quintaners Franz Schrader von hier, der am 1. August einer seine schwächliche Constitution schnell zerstörenden Krankheit erlag, hat die Schule in Trauer auch mehrerer ihrer früheren Zöglinge zu gedenken, die im rüstigsten Jünglingsalter im Laufe des dem

Vaterlande schände aufgezwungenen Krieges theils die tödtliche Kugel des Feindes erreicht, theils Krankheit in Lazareth hinweggerafft hat. Es sind folgende:

Paul König, als Portepeefähnrich im 7. (westfälischen) Feld=Artillerie=Regiment am 14. August bei Mey gefallen.

Hermann Faust, als Premier-Lieutenant im 85. (schleswig-holsteinischen) Infanterie-Regiment am 18. August bei Gravelotte gefallen.

William v. Windheim, als Premier-Lieutenant und Compagniechef im 44. (ostpreussischen) Infanterie-Regiment am 14. August bei Courcelles schwer verwundet und am 7. September in Saarlouis im Lazareth gestorben.

Bernhard v. Linstow, als Premier-Lieutenant im 95. (thüringischen) Infanterie-Regiment am 2. September bei Sedan schwer verwundet und am 2. October in Donchery im Lazareth gestorben.

Otto Schöttelndreier, als Musketier im 92. (braunschweigischen) Infanterie-Regiment, am 12. Januar bei Le Mans schwer verwundet und daselbst am 17. Januar im Lazareth gestorben.

Eduard Frewert, als Füsilier im 55. (westfälischen) Infanterie-Regiment vor Mey erkrankt und am 17. October an Lungeneiterung in Düsseldorf im Reserve-Lazareth gestorben.

Rudolf Wolff, als Freiwilliger beim 15. (westfälischen) Infanterie-Regiment in Ars sur Moselle am Typhus erkrankt und daselbst am 27. November gestorben.

Robert Richter, auf der Fahrt von Balparaiso (auf einem bremischen Schiffe) durch Kaperei im October in französische Gefangenschaft gerathen, in Toulon erkrankt und daselbst am 22. Januar gestorben.

Noch krank an einer am 14. August bei Mey erhaltenen schweren Schußwunde im Unterschenkel, doch mit Hoffnung auf Wiederherstellung, liegt im hiesigen Hülfslazareth Friedrich Möhlenpach vom westfälischen Jäger Bataillon Nr. 7.

7. Am 14. December veranstaltete der Gesanglehrer des Gymnasiums, Cantor Fischer, mit dem Gesangchor der Schüler zum Besten verwundeter und erkrankter Krieger ein Concert, in welchem außer einer Reihe vaterländischer Lieder für gemischten Chor, von dem Quintaner E. Finhold und dem Quartaner W. Goyer ein Duett, „Das ist der Tag des Herrn“ von F. Mendelssohn, von dem Secundaner D. Langerfeldt eine Fantasie für Bioline von Rossini unter Klavierbegleitung des Secundaners Herm. Wespermann, und von der Mehrzahl der Sänger die Kinder-Symphonie von Haydn zur Aufführung kamen. Das Concert hatte sich anerkennender Theilnahme des Publikums zu erfreuen und gewährte, nach Abzug aller Kosten, für den angegebenen Zweck einen Reinertrag von 55 Thlr. 5 Sgr.

8. Im Semester des Schuljahres zählte die Anstalt 216 Schüler, 9 mehr als im Jahre vorher, im zweiten 207, 8 mehr als im Jahre vorher. Von diesen Zahlen kamen

	auf I.	auf II.	auf III.	auf IV.	auf V.	auf VI.
im Anfang des 1. Semesters	6.	19.	49.	48.	52.	42.
" " " 2. "	4.	14.	50.	48.	51.	40.

Unter ihnen besuchen gegenwärtig das Gymnasium 58 Schüler, deren Eltern oder Angehörige ihren Wohnsitz nicht in Bückeburg haben; 18 sind Freischüler.

### III. Lehrapparat und Sammlungen.

Für die Bibliothek wurden erworben: D. Berger, Evangelischer Glaube u. s. w. 2. Theil, Geschenk des Verfassers; Mehger, Landwirthschaftliche Pflanzenkunde, 2 Bde., Geschenk des hiesigen Schreibers Herrn Stille; Langbein, Pädagogisches Archiv, 9. und 10. Band, aus dem Lehrer-Vereinskreis; die Fortsetzungen der Jahrbücher für Philologie u. Pädagogik, der Zeitschrift für das Gymnasialwesen, der Zeitschrift für mathematischen und naturwissenschaftlichen Unterricht, Stiehls Centralblatt für die gesammte Unterrichtsverwaltung, Berliner entomologische Zeitschrift, Lübens pädagogischer Jahresbericht, 21. Band, Schmidts Encyclopädie des gesammten Erziehungs- und Unterrichtswesens, 8. Band, Forschungen zur deutschen Geschichte, herausgegeben von der historischen Commission der K. bayrischen Akademie, 9. und 10. Band; Wackernagel, das deutsche Kirchenlied, 3. Band; Wagner, deutsche Flora, 1—14. Lieferung, Göthes Gedichte erklärt von Viehoff, 3 Bde., Tacitus erklärt von Ripperdey; eine Reihe von Schriften über die Kriege der Römer in Germanien, u. A. — Um die Schüler-Bibliothek machten sich durch Geschenke verdient die Quartaner Th. Becker, K. Knodt, Kurd v. Möller, Enno Bley, die Quintaner H. Schönian, K. Juncker, Ed. Laß, E. v. Baumbach, Alb. Koch, Alb. Kemmer.

Die Münzsammlung erhielt Beiträge von dem Quartaner W. Heuser und dem Kammercopisten Herrn D. Schmidt.

Den naturwissenschaftlichen Sammlungen verehrte Sr. Durchlaucht der Prinz Wilhelm zu Schaumburg-Lippe in Nachod ein kostbares, über 4 Fuß langes und über 1 Fuß dickes Stück eines versteinerten Baumstammes (Araucarites) aus Böhmen, Prinz Adolf von Schaumburg-Lippe Insecten aus Süddeutschland, Herr Hofjunker von Ulmenstein ein schwarzbraunes Eichhörnchen, Herr Oberst-Lieutenant v. Düring ein Wasserhuhn, Herr Meierei-Verwalter Rodemann und Herr Dekonom H. Gerbracht verschiedene Eulen, der Quintaner Alb. Koch einen Habicht,

taner W. Ballerstedt einen Feuersalamander, der Tertianer G. Eggerding, der Quintaner G. Kuhlmann, der frühere Quartaner G. Hartmann (dieser in großer Zahl präparierte Thierschädel, der Sextaner A. Meyer Insecten, die Quartaner W. Geuser, K. Knodt, G. Bley, die Sextaner Ph. Funck, M. Zahn, G. Lindinger, G. v. Möller, Conchylien, desgleichen in großer Anzahl von der Südostküste Brasiliens Herr Pölmahn aus Minden, Mineralien der Secundaner A. Volte, der Tertianer G. v. Möller, die Quartaner K. v. Möller und Arn. Wildhagen, der Sextaner A. Meyer, Verfeinerungen der Secundaner A. Volte, der Quintaner L. Schwerdtmann, der Schreiber Herr Stille, und als Rarität einen Skalp aus Nordamerika der Quartaner K. v. Möller. — Für alle diese schätzenswerthen Beiträge, so wie noch besonders für die freundliche Ueberweisung der von dem Pr. = Lieutenant B. v. Linstow (S. S. 36.) hinterlassenen Conchyliensammlung seitens der Eltern desselben, wird hiermit gebührend Dank gesagt.

---

Das neue Schuljahr beginnt am Montag d. 17. April, morgens 9 Uhr.

Burhard.



taner W. B.  
 taner G. K.  
 präparierte  
 K. Knodt,  
 Möller, C.  
 Pölmahn  
 Möller, d.  
 Meyer, B.  
 mann, der  
 der Quartan  
 noch besonde  
 Linstow (S.  
 wird hiermit

Das neu

© The Tiffen Company, 2007

**TIFFEN® Gray Scale**



tertianer G. Eggerding, der Quin-  
 hartmann (dieser in großer Zahl)  
 insecten, die Quartaner W. Geuser,  
 M. Zahn, G. Lindinger, G. v.  
 von der Südostküste Brasiliens Herr  
 er H. Bolte, der Tertianer G. v.  
 n. Wildhagen, der Sextaner A.  
 e, der Quintaner L. Schwerdt-  
 tät einen Skalp aus Nordamerika  
 schätzenswerthen Beiträge, so wie  
 t von dem Pr. = Lieutenant B. v.  
 lung seitens der Eltern desselben,

April, morgens 9 Uhr.

Burhard.