

ADENOLOGIA

SEU

DOCTRINA

DE GLANDULIS.

---

 ELENCHUS ADENOLOGIÆ.

DE glandulis generatim.

*Glandulæ in cavitate cranii.*

Glandulæ duræ matris.  
 Glandulæ plexus choroidei.  
 Glandula pituitaria.

*Glandulæ oculorum.*

Glandulæ Meibomianæ.  
 ——— lachrymales.  
 ——— carunculæ lachrymalis.

*Glandulæ narium.*

Glandulæ muciparæ membranæ pituitariæ.

*Glandulæ aurium.*

Glandulæ ceruminosæ.

*Glandulæ colli.*

Glandulæ jugulares.  
 ——— submaxillares.  
 ——— cervicales.  
 Glandula thyroidea.

*Glandulæ oris.*

Glandulæ parotides.  
 ——— maxillares.

Glandula sublingualis  
 — buccalis  
 — mandibularis  
 — labialis

Glandula

Glandula palmaris  
 — uvularis  
 — tonsillaris  
 — lingualis  
 — laryngealis  
 — pharyngealis

Glandula

Glandula mammaria

Glandula

Glandula thyroidea

— bronchialis

— cervicalis

— dorsalis

Glandula

Glandula galactophora

— intestinalis

— mesenterica

— hepatica

— cystica

— pancreatica

— omphaloenterica



Glandulæ sublinguales.

—— buccales.

—— molares.

—— labiales.

*Glandulæ faucium.*

Glandulæ palatinæ.

—— uvulares.

—— tonsillares.

—— linguales.

—— laryngæ.

—— pharyngæ.

*Glandulæ mammarum.*

Glandulæ mammaria.

*Glandulæ cavitatis thoracis.*

Glandula thymus.

—— bronchiales.

—— œsophageæ.

—— dorsales œsophagi.

*Glandulæ cavi abdominalis.*

Glandulæ gastrica.

—— intestinales.

—— meseraicæ.

—— hepaticæ.

—— cysticæ.

—— pancreaticæ.

—— omentales.

*Glandulæ lumborum.*

- Glandulæ suprarenales.  
 ——— lumbarēs.  
 ——— iliacæ.  
 ——— sacrales.

*Glandulæ genitalium virilium.*

- Glandulæ odoriferæ glandis.  
 ——— muciparæ urethræ.  
 ——— Cowperi.  
 ——— Littrii.  
 Glandula prostrata.

*Glandulæ genitalium muliebrium.*

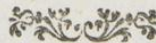
- Glandulæ odoriferæ labiorum.  
 ——— odoriferæ clitoridis.  
 ——— muciparæ urethræ.  
 ——— ——— vaginales.  
 ——— ——— Bartholinianæ.

*Glandulæ extremitatum.*

- Glandulæ Synoviales.  
 ——— inguinales.  
 ——— subaxillares.

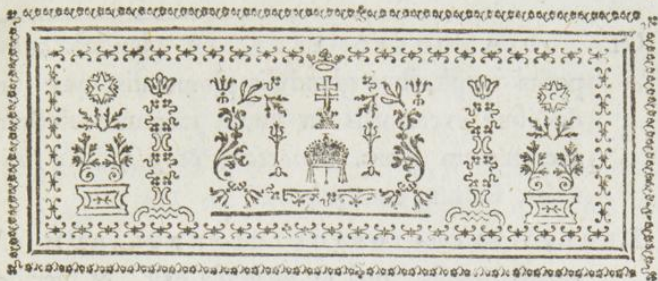
*Glandulæ cutis.*

- Glandulæ subcutaneæ.



DE GLA  
 GLANDULA est  
 machina, quæ  
 humoris in se  
 DIVISIO glandu  
 1. in  
 2. —  
 3. —  
 4. —  
 GLANDULA FO  
 sculosa con  
 Glandulæ m  
 pertinent.  
 GLANDULA GI  
 phaticorum  
 stat; nec  
 habet. Glan  
 corum huc  
 GLANDULA GI  
 sanguineoru  
 cavitatem no  
 mammaria,





## DE GLANDULIS GENERATIM.

**G**LANDULA est parva, rotunda, vel glandiformis machina, quæ secretioni, aut mutationi alicujus humoris inservit.

DIVISIO glandularum est in IV. *species.*

1. in *folliculosas.*
2. — *globatas.*
3. — *glomeratas, &*
4. — *conglomeratas.*

**G**LANDULA FOLLICULOSA ex cava membrana vasculosa constat, & ductum excretorium habet. Glandulæ *muciparæ, & sebaceæ* in hanc classem pertinent.

**G**LANDULA GLOBATA ex *glomere* vasorum lymphaticorum, tela cellulosa connexorum, constat; nec cavitatem, nec ductum excretorium habet. Glandulæ *lymphaticæ* vasorum lymphaticorum huc pertinent.

**G**LANDULA GLOMERATA ex *glomerere* vasorum sanguineorum constat, ductum excretorium, sed cavitatem non habet. Glandulæ *lachrymales, & mammarie*, sic se habent.

**GLANDULA CONGLOMERATA** est glandula composita ex pluribus glandulis glomeratis, quæ suis ductibus excretoriis in unum magnum ductum excretorium hiant. *Pancreas*, & *glandulæ salivales*, sic sunt constitutæ.

**DUCTUS EXCRETORIUS GLANDULARUM** est canalis tenuis, qui ex glandula exit, & succum a glandula secretum excernit.

**ALIA** glandularum divisio est a liquido, quod secernunt, vel immutant, in glandulas *sebaceas*, *muciparas*, *lymphaticas*, *lachrymales*, *salivales*, *biliofas*, *lacteas*, &c.

**NERVI**, & *vasa* glandularum sunt multa, & a partibus vicinis.

**CONNEXIO** glandularum est cum aliis partibus operetæ cellulosæ, qua etiam ipsa substantia glandulæ cohæret.

**USUS** glandularum est, secernere, vel mutare aliquem humorem. In *infantibus* sunt glandulæ majores, quam in adultis, hinc in his major usus.

### GLANDULÆ IN CAVITATE C. R A N I I.

**GLANDULÆ DURÆ MATRIS.** Ab inventore etiam *Bacchionianæ* vocantur. Juxta finem longitudinalem superiorem duræ matris in peculiaribus ossis frontis, & ossium parietalium foveolis locantur. Videntur esse glandulæ globatæ.

GLANDULÆ

DE  
GLANDULÆ PL  
bate sunt, c  
rum cerebra  
GLANDULÆ PI  
sphenoidæ int  
catur. Finis i  
GLAND  
GLANDULÆ M  
cure palpebra  
& ductibus e  
ciliaria dicun  
GLANDULÆ LA  
pra externum  
ossis frontis lo  
cretoris in in  
aperitur, qu  
CARUNCULA  
bicunda pro  
gulo inter  
Constat ex p  
secernunt.  
GLAN  
GLANDULÆ MU  
RIÆ NARI  
copia inveniu



GLANDULÆ PLEXUS CHOROIDEI. Glandulæ globatæ sunt, quæ in plexu choroideo ventriculorum cerebri inveniuntur.

GLANDULA PITUITARIA. In sella turcica ossis sphenoidæ inter laminas duræ matris inclusa locatur. Finis infundibuli in eam desinit.

GLANDULÆ OCULORUM.

GLANDULÆ MEIBOMIANÆ. Sunt sebaceæ. Sub cute palpebrarum juxta tarsos earum locantur; & ductibus excretoriis, quorum orificia *puncta ciliaria* dicuntur, in margine tarsorum desinunt.

GLANDULA LACHRYMALIS, est glomerata; supra externum orbitæ angulum in peculiari fovea ossis frontis locatur. Cum 6. vel 8. canalibus excretoriis in interna palpebræ superioris superficie aperitur, qui lachrymas secernunt.

CARUNCULA LACHRYMALIS. Est parva, ac rubicunda prominentia, quæ in interno orbitæ angulo inter ambos palpebrarum tarsos prominere solet. Constat ex parvis glandulis sebaceis, quæ sebum secernunt.

GLANDULÆ NARIUM.

GLANDULÆ MUCIPARÆ MEMBRANÆ PITUITARIÆ NARIUM. Circa septum narium majori copia inveniuntur, mucum narium secernunt.

## GLANDULÆ AURIUM.

GLANDULÆ CERUMINOSÆ, quæ sub cute meatus auditorii externi locantur, sunt glandulæ sebaceæ, & secernunt *cerumen aurium*.

## GLANDULÆ ORIS.

Oris glandulæ, quæ *salivam* secernunt, & ideo *salivales* dicuntur, sunt.

GLANDULÆ PAROTIDES. Sunt magnæ glandulæ conglomeratæ, sub auricula inter processum mammillarem, & angulum inferioris maxillæ locatæ. *Ductus excretorius* glandularum parotidum *Stenonianus* vocatur; pergit a glandula super musculo massetere oblique in buccam, dein circa secundum, & tertium dentem molarem superioris maxillæ musculus buccinatorem, & buccam in cavum oris usque perforat.

GLANDULÆ MAXILLARES, sunt etiam glandulæ conglomeratæ, locantur sub angulis maxillæ inferioris, & earum ductus excretorius, qui *Warthonianus* appellatur, pergit ad latus frænuli sub lingua, circa quod aperitur.

GLANDULÆ SUBLINGUALES. Mox sub lingua locantur, earum ductus excretorii ad latera sub lingua pergunt, & ibi suis orificiis aperiuntur.

GLANDULÆ BUCCALES, sunt parvæ glandulæ salivales, quæ sparsim in interna superficie buccarum, &



GLANDULÆ LABIALES, quæ in interna superficie labiorum sub membrana communi oris locantur.

GLANDULA MOLARIS, in utroque latere buccarum inter muscolum masseterem, & buccinatorum una locatur, earum ductus excretorius circa ultimum dentem molarem suo orificio hiat.

### GLANDULÆ COLLI EXTERNÆ.

GLANDULÆ JUGULARES. Sub cute colli circa venas jugulares externas ultra 20. glandulæ globatæ inveniuntur.

GLANDULÆ SUBMAXILLARES. Sunt glandulæ globatæ, quæ in pinguedine sub maxilla locantur.

GLANDULÆ CERVICALES. Sub cute in pinguedine circa cervicem deprehenduntur.

GLANDULA THYROIDEA. Est magna glandula, quæ cartilagini cricoideæ, tracheæ, & suis cornubus cartilagini thyroideæ incumbit. Ductus excretorius non invenitur.

### GLANDULÆ FAUCIUM.

Multæ glandulæ *muciparæ* in cavo faucium sub membrana cavum faucium investiente inveniuntur, ut

GLANDULÆ PALATINÆ, in pollica palati regione locatæ.

GLANDULÆ UVULARES, quæ in uvula.

TONSILLARES, quæ in tonsillis.

GLANDULÆ LINGUALES, circa foramen cæcum, quod in radice linguæ est,prehenduntur.

———— LARINGEÆ, quæ sub interna membrana laryngis, &

———— PHARYNGEÆ, quæ sub interna membrana pharyngis locantur.

### GLANDULÆ MAMMARUM.

GLANDULÆ MAMMARIÆ, seu lacteæ mammarum, sub pinguedine mammarum locantur, ex illis vasa lactea ad papillas mammarum pergunt, in quas suis orificiis aperiuntur.

### GLANDULÆ CAVITATIS THORACIS.

GLANDULA THYMUS. Est magna glandula, quæ in antico mediastini spatio sub parte superiori sterni supra pericardium locatur. Ductus excretorius non invenitur, sed vasa lymphatica ex hac glandula ad ductum thoracicum pergunt.

GLANDULÆ BRONCHIALES. Sunt magnæ, ac nigricantes glandulæ, quæ in fine trachææ circa initium bronchiorum in externa superficie locantur, sed suis orificiis excretoriis in cavum bronchiorum aperiuntur, & mucum nigricantem eruant.

GLANDULÆ OESOPHAGEÆ. Sub interna œsophagi membrana inveniuntur, & mucum secernunt.



GLANDULA DORSALIS OESOPHAGI. Juxta quartam, vel quintam vertebram dorsi, in postica, & externa œsophagi superficie reperitur. Ductus excretorius non invenitur. Subinde hæc glandula admodum magna, vel in duplo adest.

GLANDULÆ CAVI  
ABDOMINIS.

GLANDULÆ GASTRICÆ, sunt glandulæ muciparæ, locantur sub interna ventriculi membrana.

GLANDULÆ INTESTINALES sunt etiam muciparæ, reperiuntur sub interna intestinorum præsertim crassorum membrana.

GLANDULÆ MESERAICÆ, hinc inde in tela cellulosa mesenterii locantur. Recipiunt *vasa lactea* ab intestinis, & remittunt eadem ad *receptaculum chyli*.

GLANDULÆ HEPATICÆ. Etiam *acini biliosi* vocantur, deprehenduntur in substantia hepatis, & *bilem* in ductum hepaticum secernunt.

GLANDULÆ CYSTICÆ. Sunt glandulæ muciparæ, quæ sub interna vesiculæ felleæ membrana, maxime circa collum ejus locantur.

GLANDULÆ PANCREATICÆ. *vid. Pancreas*, in *Splanchnologia*.

GLANDULÆ OMENTALES. Sunt glandulæ globatæ, quæ in omento invenitur.

## GLANDULÆ LUMBORUM.

GLANDULÆ SUPRARENALES. Cuique reni magna infidet glandula, membranæ adiposæ renum inclusa. Substantia earum est spongiosa, cavum habent succo viscoso, ruffo impletum. Ductus excretorius non invenitur. In fœtu hæ glandulæ subinde magnitudinum renis habent.

GLANDULÆ LUMBARES, circa receptaculum chyli.

GLANDULÆ ILIACÆ, in origine vasorum iliacorum, &

GLANDULÆ SACRALES, sunt glandulæ globatæ ad quæ multa vasa lymphatica pergunt, & ad chyli receptaculum redeunt.

GLANDULÆ GENITALIUM  
VIRILIUM.

GLANDULÆ ODORIFERÆ GLANDIS. Sunt glandulæ *sebaceæ*, quæ sub corona glandis locantur.

GLANDULÆ MUCOSÆ URETHRÆ. Sunt glandulæ muciparæ, quæ sub interna membrana urethræ continentur.

GLANDULA LITTRII. Est glandula magna mucipara, non procul a bulbo urethræ inter membranas urethræ locata.

GLANDULÆ COWPËRI. Sunt 3. magnæ glandulæ muciparæ, *duæ* ante prostaram sub musculis acceleratoribus penis; *tertia* magis antèrius prope bulbum urethræ sita est.

DE  
GLANDULA PR  
& omnium  
que inter  
urethræ loca  
qui fo. vel  
tantum sub

GLANDU  
MU

GLANDULÆ O  
RUM, & M  
sub cute lab  
ris odoris se

GLANDULÆ O  
fim illius o  
ac priora

GLANDULÆ M  
muciparæ,  
millebris l

GLANDULÆ M  
brana vagin

GLANDULÆ B  
muciparæ,  
feriori parte  
locantur.

GLANDU

GLANDULÆ S  
paræ, quæ i



**GLANDULA PROSTATATA.** Magna, cordiformis, plana, & omnium glandularum solidissima est glandula, quæ inter collum vesicæ urinariæ, & bulbum urethræ locatur, & *humorem lacteolum* secernit, qui 10. vel 12. ductibus excretoriis juxta verumontanum sub coitu in urethram effunditur.

### GLANDULÆ GENITALIUM MULIEBRIUM.

**GLANDULÆ ODORIFERÆ LABIORUM MAJORUM,** & MINORUM sunt glandulæ sebaceæ, sub cute labiorum reperiendæ, sebum peculiaris odoris secernentes.

**GLANDULÆ ODORIFERÆ CLITORIDIS,** ad basim illius copiose locantur, sunt ejusdem indolis, ac priores.

**GLANDULÆ MUCOSÆ URETHRÆ,** sunt glandulæ muciparæ, quæ sub interna membrana urethræ muliebris locantur.

**GLANDULÆ MUCOSÆ VAGINÆ,** sub interna membrana vaginæ muliebris, ubique reperiuntur.

**GLANDULÆ BARTHOLINIANÆ,** sunt glandulæ muciparæ, prioribus paulo majores, quæ in inferiori parte vaginæ versus perinæum, & anum locantur.

### GLANDULÆ EXTREMITATUM.

**GLANDULÆ SYNOVIALES,** sunt glandulæ muciparæ, quæ in cavo articulationum reperiuntur.

GLANDULÆ INGUINALES, sunt glandulæ globatæ, seu lymphaticæ, plures numero, quæ sub cute in tela cellulosa regionum inguinalium locantur, & vasa lymphatica a glande penis redeuntia, recipiunt.

GLANDULÆ SUBAXILLARES, sunt etiam glandulæ globatæ, quæ in fovea subaxillari locantur, & vasa lymphatica a mammis redeuntia recipiunt.

### GLANDULÆ CUTIS.

GLANDULÆ SUBCUTANÆ, sunt glandulæ sebaceæ, quæ ubique in inferiori cutis superficie deprehenduntur, suis excretoriis ductibus cutem, & epidermidem perforant, & *sebum cutaneum* secernunt.

F I N I S.





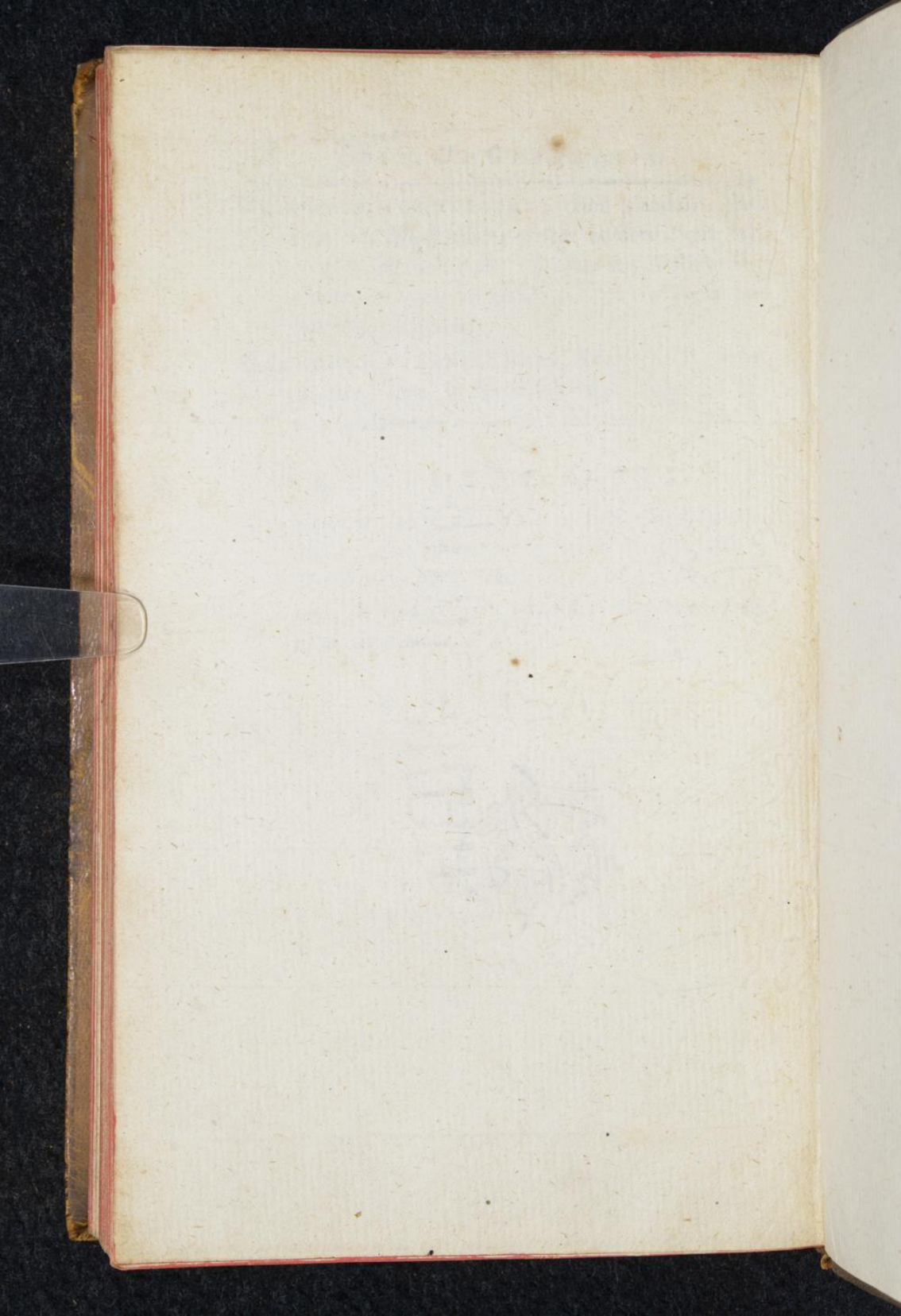
T.S.

glandulae g-  
ero, que in  
gūnialium lo-  
de penis re-

nam glandulae  
locantur, &  
ia recipiunt.

I.S.

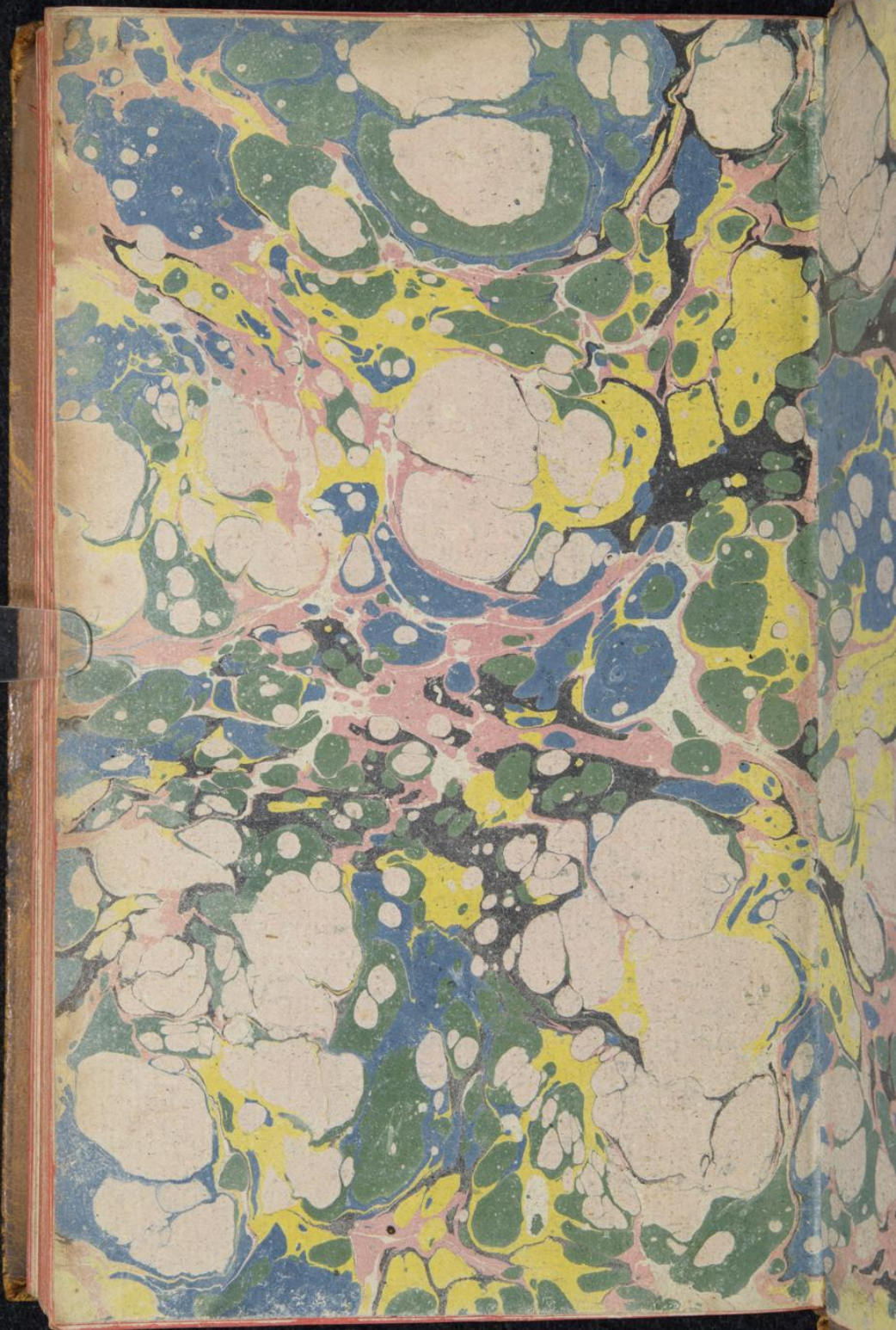
glandulae se-  
tis superficie  
dubius cu-  
selum cura-





a. 25

49 496







Inches 1 2 3 4 5 6 7 8

Centimetres 1 2 3 4 5 6 7 8 9 10 11 12 13 14 15 16 17 18 19

**TIFFEN** Color Control Patches © The Tiffen Company, 2007

Blue	Cyan	Green	Yellow	Red	Magenta	White	3/Color	Black
Light Blue	Light Cyan	Light Green	Light Yellow	Light Red	Light Magenta	White	Light Purple	Light Gray
Dark Blue	Dark Cyan	Dark Green	Dark Yellow	Dark Red	Dark Magenta	White	Dark Purple	Dark Gray

**TIFFEN** Gray Scale © The Tiffen Company, 2007

A	1	2	3	4	5	6	M	8	9	10	11	12	13	14	15	B	17	18	19
		R	G	B			W				K			C	Y	M			