

coguntur. Medicam. hæc Psilothra vocantur, cujusmodi compositum quoddam est sequens. ℞. Auripigm. ꝑviij. Calx viv. ꝑx. Amyli ꝑij. quæ lixivio quodam in formam linimenti redacta pilosæ parti illinantur. Heic valent quoque succi. Thithymalor. Hiosciam. Cicutæ. Bryoniæ. Betæ & sempervivi. Quod si pili sint extirpati ne rursus revertantur, glandulæ pilares cuticulæque pori planè sunt constringendi, quod efficaciter præstat sequens liquor destillatus. ℞. Corn. Vaccæ. Alum. Roch. sem. papav. n. á. q. ʒ. sang. vaccini recent. ꝑij. macerentur, destillantur & applicentur semel de die. Superfunt nobis adhuc curandi Nævi excavati, quorum peculiarem tradere Methodum supervacaneum nobis viderur, utpote quorum species nonnisi vulnus sunt & ulcus, quæ singula juxta generalem suum modum à magnitudine & situ eorum determinatum & specificatum sananda. Ultimo tandem loco succedunt Nævi defectuosi, quorum curationem in partium productione consistentem suscipere vel promittere temerarium nobis viderur, cum nulla post corporis formationem de novo generentur partes, quas nihilominus tamen cura aliqua palliativa, interdum Chyrurgicâ, Curtorum distâ, non aded exactè, quin magis aliquomodo rudiusculè restituere, credulæq; hominum turbæ facileque deceptibili pro veris vendere sufficit.



COROLLARIA.

1. **M**ercurius corpori inunctus Paralyseos causa & remedium esse potest.
2. Medicamenta electivè purgantia dari verum.
3. Venæsectio in principio febris malignæ conducit, in progressu verò nocet.

4. Lan-

4. Languidorum à vini generosi haustu subitanea refectio non à particulis vini spirituosis fibras nervas linguæ vel ventriculi ingrediuntibus, sed illas titillando spiritus excitantibus dependet.

5. Spiritus vitalis sanguinis est admittendus.

6. Narcotica & Anodyna in Pleuritide sunt exulanda.

7. Catarrhi non sunt defluxiones Cerebri, sed glandulosarum capitis partium.

8. Mox ante Thermarum usum corporibus plethoricis sanguis est subducendus, ne dum calidæ infessu motus ejus acceleratur, extravasationes contingant.

9. Etiam Cibi ad Spirituum Animalium materiam contribuunt.

10. Medicamenta Chymica tuta sunt æquè ac Galenica.

11. Menstrua sanguinis excretio soli sanguinis abundantia est ascribenda.

12. Quodvis, vel etiam minimum corpusculum potentia visibile existere debet.

F I N I S.



Iam potentia vultu existere debet.
 12. Quodvis, vel etiam minimum corpus
 abundantius est sternendum.
 11. Mensuras sanguinis excretio soli sanguinis
 Galenica.
 10. Medicamenta Chymica tunc sunt apte ad
 riam contrahunt.
 9. Item Opi ad spiritum Animalium mate-
 riam riam.
 8. Mixtione Theriacum ubi corpus ple-
 glandularum caput partem.
 7. Cerebrum non sunt debilitantes Cerebrum, sed
 et Paracelsus & Avicenna in Pleuride sunt ex-
 6. Spiritus vitæ sanguinis est admittendus.
 5. Inhibendo spiritus exanimatus dependet.
 4. I. adhibendum à vini generis hanc subie-
 non testificatio non à partibus vultu subie-
 vna iugum vel vultu subiectionem pos, sed hanc

F I N I S



© The Tiffen Company, 2007

TIFFEN® Gray Scale

- A 1  R
- 2  G
- 3  B
- 4 5 6 **M**
- 7 8  W
- 9 10  G
- 11  K
- 12 13 14 **C**
- 15 16 **Y**
- 17 18 19 **M**

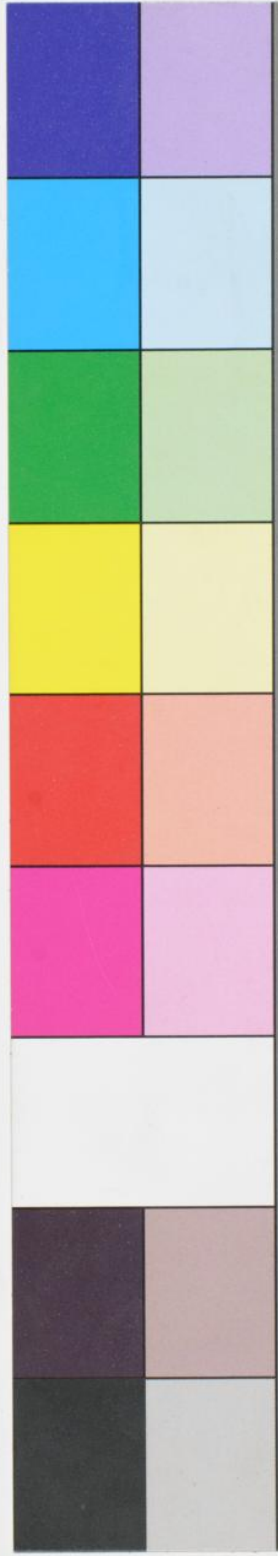


Centimetres

TIFFEN® Color Control Patches

© The Tiffen Company, 2007

- Black
- 3/Color
- White
- Magenta
- Red
- Yellow
- Green
- Cyan
- Blue



Inches 1 2 3 4 5 6 7 8

1 2 3 4 5 6 7 8 9 10 11 12 13 14 15 16 17 18 19