

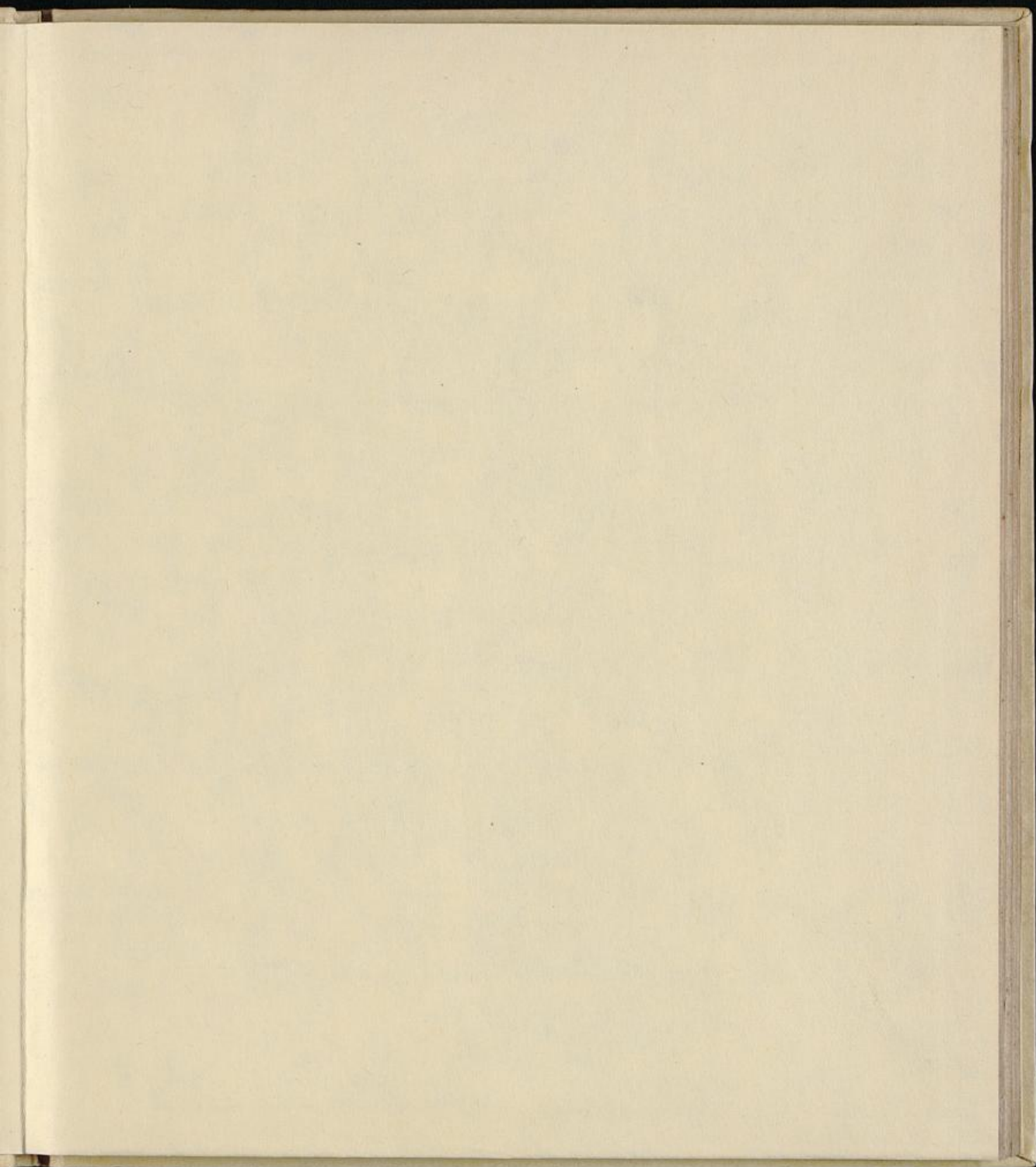
Agassiz  
Facultate  
Docendi

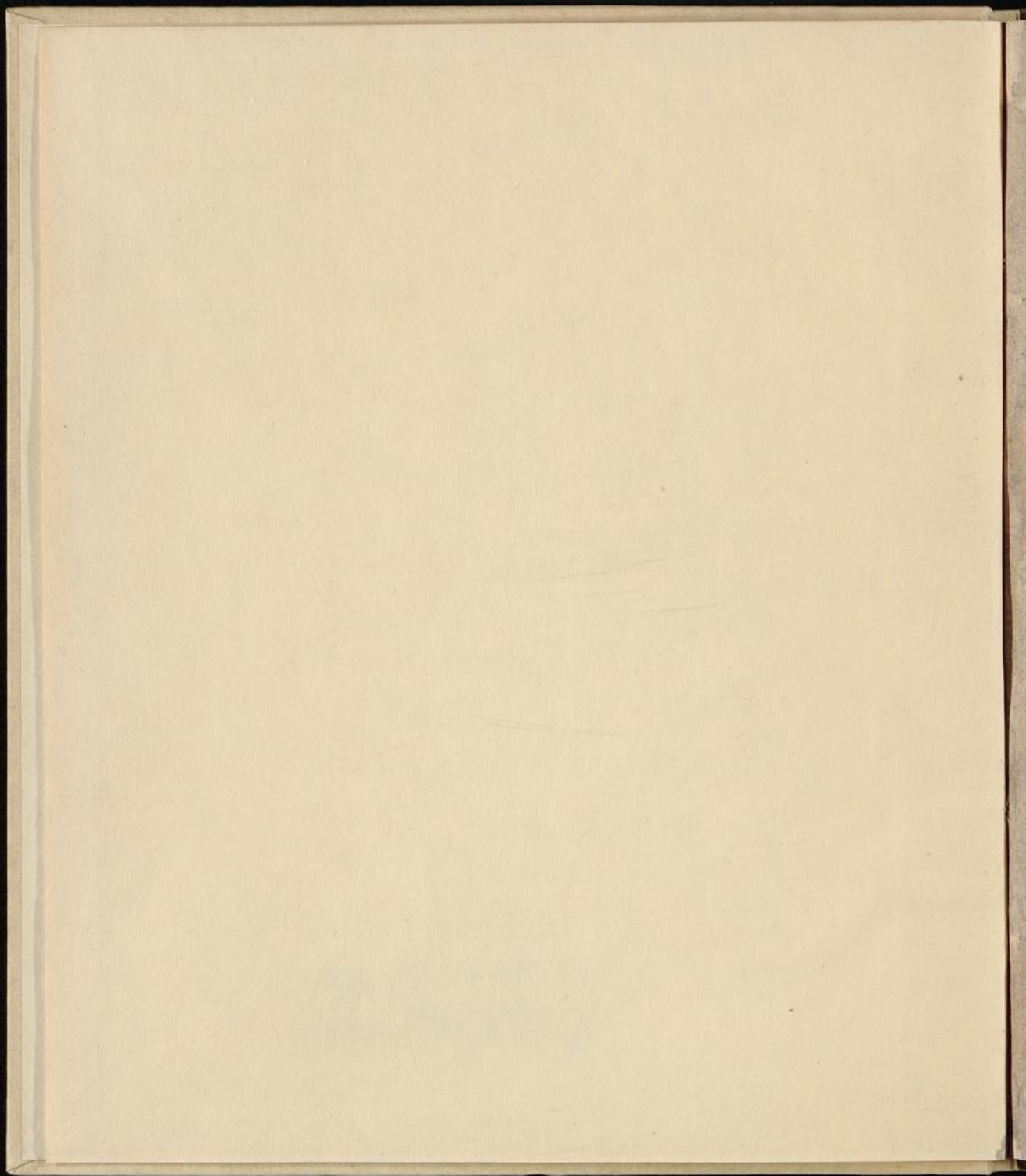
M. V.  
159

ULB Düsseldorf



+1372 454 01





DE  
CAVSSIS PHTHISEOS LOCALIS  
FREQUENTIORIS OCCASIONALIBVS  
COMMENTATIO

---

CVIVS SECTIONEM PRIOREM  
CONSENSV ILLVSTRIS MEDICORVM ORDINIS

PRO  
FACVLTA TE DOCENDI

IN ACADEMIA FRIDERICO ALEXANDRINA

AD DISCEPTATIONEM PVBLICAM

DIE XXIX. NOV. MDCCCXXXI HABENDAM

OFFERT

D. JOANNES PETRVS AGASSIZ

ADSVMTO AD RESPONDENDVM SOCIO

JOANNE THEOPH. FRIDERICO WEILER

AVGVSTA - VINDELICO

MEDICINAE DOCTORANDO

---

ERLANGAE  
TYPIS HILPERTIANIS

Med. V 159

23e

LANDES-  
UND STADT-  
BIBLIOTHEK  
DÜSSELDORF

---

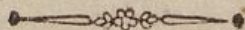
DE  
CAVSSIS PHTHISEOS LOCALIS  
FREQUENTIORIS OCCASIONALIBVS  
COMMENTATIO.

---

SECTIO I.

§. I.

Sollicitam causae morbi inuestigationem in affectionis et remediorum cognitionem deducere amplissimam, iure optimo monuit CELSVS. Fatendum quidem est, medicum summa ingenii acie et perspicacia instructum, diagnosin saepe omnibus numeris absolutam sistere, atque morbum eiusque causas intime, penitusue intelligere, licet ad felicem medelam saepissime haec haud sufficiant. Perperam autem nihilominus et praecipitanter aliquis argumentaretur, superfluum igitur atque spernendum esse causae scrutinium, vanam symptomatum attentam comparisonem atque combinationem et inutilem meditationem in phaenomena morbum praesentem solum comitantia. Manet omnino veteribus, et



potissimum HIPPOCRATI, sua laus, qui, etsi permultis adiumentis carerent, quibus hodie fere abundamus, sedulo tamen in morborum naturam, signa et causas inquisivere, sicque genium morbi, subiecta, temperiem, aetatem, assidue ponderauere. „Qui causas morbi probe cognouerit, „valde potens est ea afferre, quae corpori commodent, „nimirum contraria morborum natura perspecta <sup>a)</sup>. Quare, vt in rimandis atque detegendis causis morborum summam collocet medicus industriam atque indefessam diligentiam, necessum est. Pendet exinde aegrotantium curae ipsi traditorum salus, fulcitur tali contentione rationalis curatio atque methodus. Quodsi nempe iuxta praestantissimorum medicorum opinionem sanatio morbi pendeat a remotione causae proximae, sequitur quod medicum oporteat hanc causam detegere antequam curationem aggrediatur, nisi scientiam medicam in tristem empiriam relabi velit. Detecta autem causa morbi in facienda medicina, iudicium de morbi exitu infimul stabilitur atque confirmatur. Contingit nonnunquam vt morbus oculo fugitiuo visus a medico inter leuiores referatur, ita vt sanationem promittat; si quis autem exactius eum examinauerit, eiusque causam denudauerit ad quam remouendam artis praesidia imparia deprehenduntur, maxime fonticus et immedicabilis inuenitur. Dum itaque secundum HIPPOCRATEM *verae praedictiones admirationem, falsae autem desperationem pariant*, viro probo, de propria fama tuenda atque seruanda sollicito semper curae cordique esse debet, causam adfectuum, quorum curationem in se suscepit, eruere, vt prognosin si non iucundam, certam saltem, formare queat. Accedit praeterea,

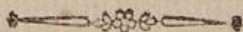
a) HIPPOCR. Lib. I. de flatibus Cap. II.



terea, quod caussa rite perspecta aut ita comparata, ut effectus, siue morbus exinde ortum trahens, medicationem plane non admittat, aptior tamen euadat medicus ad rimanda symptomata, quibus stipatur, et multo magis, quam scrutinio caussae neglecto, intelligere valeat, quae a caussa morbi, a morbo ipso, a medendi methodo adhibita, a naturae moliminibus, denique a caussis externis pendeant. Nascitur inde rationalis atque congrua methodus palliativa, qua, licet malo inueterato et altas radices habenti nimis fero medicina paretur, tamen symptomata urgentia lenire atque ea, quae non indissolubili vinculo cum morbo iunguntur, auferre molimur.

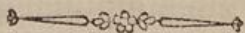
§. II.

Maxima autem emolumenta, me iudice, ex disquisitione principiorum morborum, femini scilicet morbofi, et potentiarum nocentium, expectanda sunt. Medicus enim, qui morbum imminens, quem quis alias non effugisset, auertit, uti mihi videtur, non minorem meretur gratitudinem, quam qui morbum eundem iam praesentem tollit. Solida nempe cognitione imbutus, habita ratione naturalis fibrarum constitutionis, solidorum texturae et fluidorum mixtionis, dietam sic instituere iubet, vitae genus tale commendat, ut sint morbis contraria in quos aliquis ob praedispotionem incidisset, sicque morbi accessum impedit. Scimus e. g. *homines alatos*, quod iam olim docuit medicinae pater, ad haemoptysin et subsequentem corporis emaciationem, maxime esse proclives. Quod si itaque iuuenis obuiam nobis veniat, cuius frons lata atque patens, sed circa tem-



pora magis collapsa, retracta et quasi euacuata appareat, ossa Zygomatica autem promineant, genae depressae rubeant, nasus similiter depressus sit et mentum quasi resurgens ac prominens; qui praeterea collo longo gaudeat, cuius claviculae prominentes nulla carne tegantur atque scapularum angulus inferior nudus sit, ita ut manum supponere possis, merito sane concludimus, talem iuuenem ob congestionem sanguinis versus thoracem in iuuenili aetate maiorem, accedente causa occasionali, sanguinis spuitionem difficulter esse vitaturum, ideoque, spei quam ipse et parentes de longaeuitate sua alunt, haud fidimus. Contingit nihilominus aliquando, vt sollicite fugiendo ea, quae fluidum vitale organice commouent, eiusue accumulationem circa pulmones efficiunt, salui atque sospites ad seram senectutem perueniant eiusmodi homines ad haemoptysin licet quam maxime praedispositi. Strenue nimirum premunt vestigia, quae ipsis commendantur, ea semper via ingrediuntur, qua ab effectibus nociuis potentiarius nocentium quae haemoptysin efficiunt sibi cauere possunt, sicque bona gaudent sanitate; Illam autem viam medici in causarum occasionalium scrutinium debitum studium collocantis prudentia, saepe delineauit.

Haec dum meditor, ex grata cogitatione quadam non mediocri afficior laetitia. Spem scilicet alo dulcissimam, agmen morborum quos proli dolor inter insanabiles numerare necessitas iubet, imminui posse. Si enim verum est hominem a causa quadam nociua nullum plane damnum experiri, quamdiu illam effugit, quodsi praeterea causae morborum insanabilium licet generaliores ita saepissime comparatae

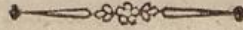


ratae sint, vt facillime possint vitari, necessario sequitur, eum haud prorsus inutilem suscipere laborem, qui in enucleandis causis talium adfectuum defudat, iisque cognitiss conterraneos monet vt ab illis sedulo sibi caueant. Sic in nostra regione Phthisin frequenter obuenire, tristi confirmatur experientia, ita vt maxima pars eorum, qui apud nos fato cedunt, diro hoc morbo eripiatur. Plurimum aegrotantium curam equidem quotidie gero, vix autem vllus vnquam morbus mihi innotuit, contra quem infeliciori euentu conflictatus sim, quam Phthisis <sup>b)</sup>. Eadem cum sit reliquorum

A 3

rum

b) Sex iam elapsi sunt anni e lum, verum etiam in aliis et remotioribus regionibus, quemadmodum eadem causae occasionales, quas infra recensimus, ibi quoque agunt. Etenim phthisin fere vbique terrarum frequentissime obuenire arbitror, quoniam in quouis climate varii extant homines qui varia agunt negotia et diuersis vitae generibus dediti sunt, quorum perplura regurgitationi et collectioni humorum in thorace, ideoque et phthisi fauent. Iam itaque datur suspitioni locus, maximam hominum partem phthisi encari. Nolo quidem huic coniecturae iusto diutius insistere, ast vnicui silentio praeterire nequeo. Nostri scilicet solum atque clima cum BEROLINENSI saepe comparant



rum et praestantissimorum Medicorum nostratium querela, circa causas phthiæ localis frequentioris occasionales saepe meditatus sum, simulque cogitavi de earum remotione, quae

rant, quæ si fundamento quodam nitatur comparatio, debent tabulae illae berolinenses de phthiæ ibi admodum frequenti testari. Ad manus autem est opusculum aestumatissimum, quod sub inscriptione *Berlinische Monatschrift* edunt Ven. GEDIKE et Cel. BIESTER, quod eiusmodi catalogos defunctorum, habita ad morbos ratione, continet, quorum summa haec est: a Calendis Decembris 1779 vsque ad Calend. Decembr. 1780 4666 fato cesserunt, quorum 1169 phthiæ et pectoris adfectus Berolini enecauerunt. Anno 1781 inter 4527 1110 iisdem morbis perierunt, qui vero 1782 ex 4704 1352 et anno sequenti 1783 ex 5129 1313 exiuerunt. 1784 phthiæ pulmonali 126, tabe 791, aliis morbis pectoris autem 578 (1495) ex 4961 defuncti sunt. 1785 phthiæ pulmonalis 139, tabes 809, morbi pectoris 573 (1521) ex 6077 sustulerunt; anno denique 1786 phthiæ pulmonali 214, tabe 828, morbis pectoris 468 (1510) diem obierunt

supremum ex 5129. Quae cum ita sint, haud quidem plane absconditur illa soli Erlangensis cum Berolinensi collatio, quatenus nimirum ex simili effectu ad causæ identitatem valet coniectura. Tantum autem abest ut aeris et climatis berolinensis atque Erlangensis insalubritati exinde adscribi debeat phthiæ frequentia, ut e contrario multo magis illam ab aliis potentiis nocentibus pendere valde persuasum mihi sit.

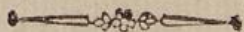
Neque est ut conqueramur nos prae aliis esse infeliciores, quod apud nos tantummodo phthiæ tot tollat homines. Sic enim e. g. Stutgardiae anno 1781 ex 581 129 quoque Phthiæ interiisse lego in Ill. SCHLÖZER *Briefwechsel* N. X. 1782. Immo eadem est Americae incolarum fors. Ita enim Medical Papers communicated to the Massachusetts medical society, Boston, Number I, testantur de phthiæ in America quotidie frequentiori.

quae vti mihi habeo persuasissimum, non omni respectu impossibilis est. Et quoniam in praesenti pro impetrata ab Illustri Medicorum ordine in Academia Friderico-Alexandrina, facultate docendi, specimen medici argumenti edere iubeat, non incongruum duxi meas qualescunque meditationes placido eruditorum examini submittere. Quodsi autem L. B. expectationi haud satisfaciam, vt nihilominus haec mea conamina in bonam partem accipiat, et si qua in re deliquerim, aequi tamen consulat, vehementer opto.

### §. III.

Phthiseos nomine salutamus corporis emaciationem et debilitatem, cum tussi, febre hectica et expectoratione purulenta plerumque coniunctam <sup>c)</sup>. In omni phthisi observatur corporis contabescencia, siue plus excernatur, quam adponitur, siue elaboratum nutrimentum et adpositum, citius destruat iterum, secedat atque dissipetur, siue denique omnis nutritio plane cesset, quatenus nempe morbus ab hac vel illa causa dependet. Frequentissima quidem apud nos haemoptyseos phthisis est sequela, ea ratione qua causae occasionales illi adfectioni ansam praebentes et mox allegandae, abundant. Dantur quoque phthises, in quarum decursu, ob materiei ad pulmones congestae acredinem et mucii in trachea et pulmonibus praesentis depravationem, vasa pulmonalia eroduntur, sicque haemoptysis Phthisi iam prouectiori superuenit. Tantum enim abest, vt omnis phthisis, quam hic observare contingit, malo atque vlceroso pulmonum habitui

<sup>c)</sup> CULLEN *Kurzer Inbegriff der medicinischen Nosologie* T. I. p. 217.



bitui natales debeat, vt potius permulti phthifisci moriantur, quorum pulmones post obitum naturalibus penitus fimilesprehenduntur. In phthifi pituitofa e. g. cuius fymptomata et cauffas egregie expofuerunt beatus MURRAY et Cl. WICHELHAVSEN, plane nullus datur fufpicioni locus pulmonum exulcerationis, quae fi aliquando eueniat, morbus ex phthifi vlceroſa et pituitofa iam complicatus oritur. Praeterea autem phthifecos ficcae, exanthematicae, rheumaticae, arthriticae, hepaticae, iſtericiae, hypochondriacae, ſcrophuloſae, chyloſae, ſcorbuticae et ſyphiliticae mentionem fecerunt Cl. SAVVAGESIVS <sup>d)</sup> et CVLLEN <sup>e)</sup>, quae etiam apud nos nonnunquam obueniunt. Sic, vt quaedam inter plura adducam exempla, vidi ante aliquot menses ex febris intermittentis ſuppreſſione intempeſtiua, phthifi hepatica virum athleticae conſtitutionis perire. Vidi ab exanthematis ſerpiginofi retroceſſione virginem in phthifin incidere, quae illo reuocato ad ſanitatem rediit. Vir iuuenis tuſſi pertinaciſſima dirisque in pectore doloribus exercruciatuſ, ſimulque quam maxime emaciatuſ eſt, ob acrimoniam ſcorbuticam, antea oculos occupantem, nunc vero ad pulmones delatam, quem morbo adpropriata remedia reſtituerunt. Phthifin denique ſcrophuloſam ab haereditaria diſpoſitione, haec dum ſcribo, video in iuvene, qui meae ſeſe commiſit curae.

#### §. IV.

Iam vero ſingularum cauffarum occasionalium diſquiſitionem atque examen ſuſcipere officii ratio poſtulat, quae vero multo

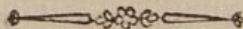
<sup>d)</sup> Noſologia methodica ſiſtens  
Morborum Claſſes, genera et ſpecies, Amſtelodami 1763.

<sup>e)</sup> l. c.

multo magis in homines, quam in solum et clima cadunt, uti ex sequentibus apparebit. Etsi enim AEREM ERLANGENSEM ab exteris, immo etiam ab vrbis nostrae incolis ignaris, quam maxime inculpari sciam, haud tamen difficile erit, demonstrare, nihil fere eum ad phthiferos apud nos frequentiam conferre. Sita nimirum est Erlanga nostra in vmbilico fere, non tantum Franconiae, sed et totius Germaniae. Poli eleuationem quod attinet, Erlanga numerat gradus 28 cum 43 minutis sic dictae longitudinis et 49 gradus cum 26—27 minut. latitudinis. Neque etiam de climatis asperitate conueniri fas est. Neque enim calor aestiuus nec hiemalis aliorum ita modum excedunt, vt plures morbos inde nasci videamus, neque denique frigoris cum aestu alternationes subitaneae, quas grauissimis adfectibus ansam praebere nemo ignorat, Erlangae quam alibi multo frequentius eueniunt *f*).

Neque etiam patria vrbis inter locos humiliores referri debet. Docuit me Perill. DELIUS (quem nunc morte Orbi litterario ereptum lugemus) in barometro ad iustas regulas constructo, et in pollices lineasque duodecimales ad Parisiensium mensuram diuiso, ante annum 1766 secundum plurium annorum exactam obseruationem, mercurium in  
tubo

*f*) Nunquam Erlangae obseruatum tra 98 et dimidium gradum supra est Mercurium in thermometro illud punctum eiusdem thermometri ascendente nemo recordatur; qui est 46 du Crestii, infra congelationis punctum, descendisse, Prius accidit die 30 Decembris 1783, hoc die 23 Iunii 1790 euenit. quemadmodum de hydrargyro vl.



tubo vitreo non vltra 27 poll. 8 ad 11 lineas hic ascendisse, et haud plus duplici vice contigisse, vt tempore nebuloso vel Zephyro flante, hydrargyrum ad 26 poll. 2 vel 1½ lin. descenderit. Anno autem 1769, et quidem mense Nouembris euenit, vt ad 25 poll. 10 lin. peruenerit *g*). Quodsi itaque, vti ex principiis physicis euictum est, eo magis in barometro argentum viuum ascendat, quo maior sit aeris illud prementis columna, merito quoque Vir beatus exinde concludit Erlangam inter locos humiliores non esse numerandam, quia mercurius vltra 27 poll. 8 ad 11 lin. in barometro non ascendit, quod in regionibus profundioribus saepissime euenit.

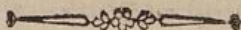
Nullum itaque ex aëre nimis tenui, pectori vere inimico, sanguinis ad pulmones redundantiam, respirationem difficilem, asthmaticos insultus, haemoptyses, peripneumonias ideoque et phtises saepe caussante, damnum expectamus, quae si oriantur mala, alias sane caussas agnoscunt. Aer enim, quem spiramus, moderate grauis est, qui ad respirationem facilitandam et liberum sanguinis per pulmones atque totum corpus transitum, multum conferre putatur, eadem ratione quo iusto tenuior, quod peripheriam corporis nostri minus premat, accumulationi et congestioni humorum fauet, hinc saepius violentum ad thoracis cauum fluidi vitalis affluxum, et quod in montium apice nonnunquam obseruatum est, sanguinis spuitiones et subsequentes phtises atque grauissimos pectoris adfectus inducit *h*); etsi alii iterum in montium apicibus spiritum facillime trahant.

§. V.

*g*) Media altitudo barometri est  
27 poll. 2 lin.

*h*) Cuncta haec vberius expofita inuenies in Cl. FLEISCH-





## §. V.

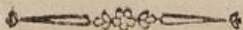
Quae de aeris nostri salubritate quoad grauitatem eius effatus sum, ea quoque de puritate quo minus affirmem nihil impedit. Plateae spatiosae ita sunt constructae, vt regularitatem, pulchritudinem munditiam et amoenitatem si respicias, cum quauis fere Germaniae vrbe certare queat Erlanga. Potest aqua pluuiatilis facile defluere. Cura magistratus tempore pluuioso stercoreae atque lutulentae plateae depurgantur exque illis coenosum abigitur. Paludes et aquas stagnantes, quae vaporibus et exhalationibus putridis summopere noxiis alias regiones infestant et incolarum sanitati damno sunt, nostra vicinia non alit.

Quantum aeris depurationi et correctioni venti faueant, inter omnes est notissimum, quam apud nos aedium altitudo, quod quidem in pluribus ciuitatibus euenit, non impedit. Debemus praeterea ventis salutarem illam depurgationem, absque quod mala ab iis simul nobis metuenda sint, quae qui montes inhabitant aut humiliorum locorum incolae, frequenter patiuntur. Nocuas acresue particulas haud aduehunt, quod vicinia sana vt plurimum gaudemus. Austrum, qui ob caliditatem et humilitatem corruptionem fluidorum, solidorumque relaxationem admodum promouet, raro experimur <sup>1)</sup>.

B 2

Patet

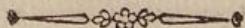
MANNI, Physici Erlangensis meritiissimi, Dissertatione, de aere, aquis, locis et salubritate Erlangae, quam 1766 sub Praesidio b. DELII ventilauit.  
<sup>1)</sup> Cl. FLEISCHMANN l. c. p. II. sq.



Patet ex iis, quae de grauitate atque puritate aeris nostri diximus, aere Erlangenses frui, qui Phthifeseos, quae adeo frequenter obuenerit, rationem et causam haud continet. Nolo quidem plane inficiari siccitatem eius aliquatenus in censum hic venire, et medici in enumerationem causarum occasionalium, quae morbis pectoris fauent, studium collocantis, attentionem mereri. Tantum autem abest ut aeris nostri siccitas perpetua sit, ut potius perraro de ea conqueri fas sit, et noxia euadat. Obseruatur maxime durante aestate, et sine dubio viatores plus damni exinde capiunt, quam ipsi Erlangenses. Praeterea autem, quemadmodum notissimum est, Viennae, iussu diui Iosephi, et Londini, plateas aqua humectari, quando aer siccus nimis est, ad praecauendas noxias ex inspiratione aeris iusto siccioris et pulueris nubis instar nonnunquam dissipati, ita idem remedium cura magistratus quoque apud nos posset in usum vocari, sicque siccitati aeris nostri, quae aliquando, licet rarissime, pulmones male afficere potest, optime atque feliciter mederi. Cui si satisfacerent desiderio, quoad aeris nostri salubritatem, qui omni alio respectu insons est, sane nihil amplius optandum esset.

Apud nos in morem venit, quod quidem admodum damnandum est, ut aeri atmosferico liberiori fere quemuis aditum saepe denegent, inque conclauiibus hominum multitudine atque frequentia fartis, optimo vitae pabulo, summoque sanitatis praesidio, aere scilicet puriori, careant nostrates. Quod vero pauperibus inprimis et vilioris conditionis vrbs incolis solennius est, quam reliquis et honestioribus. Frustra quotidie eos adhortamur, frustra illis  
 acgro-

aegrotantibus medicamenta propinamus, eosque ad sanita-  
 tem reuocare studemus, quamdiu aeris depurgatio negligitur.  
 Tanta eorum est obstinatio vt neque admonitionibus, neque  
 precibus, neque enumeratione morborum et infirmitatum,  
 quas sibi praeparant, flectere eam nobis contingat. Cui  
 vero obstinationi vt mihi videtur ansam praebuit methodus  
 medendi calefaciens sub finem saeculi decimi septimi inque  
 principio praesentis inter Medicos solennis. Magni semper  
 faciunt quae antiquitatem redolent, maiorum vestigia stre-  
 nue premere sese applicant, sibi que persuasum id habent,  
 nihil recti sanique haberi posse, praeter antiquorum effata,  
 omniaque felicissime ipsis cessura esse, si illis obtemperent.  
 Qua de causa adeo saepe consistamur cum inueteratis prae-  
 iudiciis, et quod maxime dolemus haud raro in cassum!  
 Quae autem mala ex aere hypocausti incluso oriri queant,  
 facile quilibet perspiciet, quia pessime pulmones a quouis  
 aere impuro afficiuntur. Impurum autem maximeque fontic-  
 um aerem hypocausti, si multi homines in conclauis coacer-  
 vantur, ob eorum exhalationes, necessario euadere, nisi  
 cum atmosphaerico liberiori commutetur, per se patet; id-  
 que eo magis si quod plerumque euenit, ob calorem insimul  
 sanitas detrimentum exinde capere possit. Respiratio in  
 eiusmodi aere incluso atque impuro ut plurimum valde tur-  
 batur atque difficulter peragitur, stases humorum efficiuntur  
 et morbi ortum trahunt frequentes, quos inter adfectus pe-  
 ctoris varii, inprimis vero tussis pertinacissima, hae-  
 moptyses et phthises, haud vltimum tenent locum. Quod si  
 praeterea aliquis tali morbo antea laborans, et quidem per  
 aliquod temporis spatium iam illo detentus, aerem ita de-  
 prauatum inspirare coactus sit, fieri nequit quin morbus al-



tiores radices agat, destructio in pectoris organis ulterius progrediatur sicque fatum acceleretur.

Quare aerem hypocausti inclusum, quemadmodum plurimum malorum rationem saepe continet, non immerito sane inter causas occasionales phthiseos, quae morbis crebrioribus adnumeratur Erlangensibus, refero, illique adscribo, quod haud raro breuissimo interuallo enecentur phthifici, idque eo magis, quia pauperum phthisi pereuntium maior sit numerus.

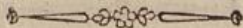
#### §. VI.

Eadem est aquae quam aeris Erlangensis salubritas, neque villo modo phthiseos apud nos frequentia ab illa deriuari potest. Varia quidem aquarum nostrarum indoles est, quatenus pro fundo arena est, siue saxum arenarium, siue argilla, siue limus, siue denique terra alcalina. Custodiunt fere omnes aquae nostrae, quas ex puteis per totam urbem vbique distributis haurimus, nitrum. Aquas autem nitrosas sanitati fauere et salutare esse, si parua tantum quantitate nitrum contineant, omnes medici mecum consentiunt, quemadmodum damna ex haustu aquae, quae examini submissa, nitrum nimis copiosum exhibet, quaeue ventriculo et digestioni admodum inimica est, metuere non debemus. Quatuor enim e. g. librae aquae cuiusdam euaporatae vix quinque grana relinquebant sedimenti flavescentis. Illud autem et sponte in deliquium abibat et aqua destillata iterum soluebatur et lenissimae euaporationi et crystallisationi commissum; statim veros nitri crystallos monstrabat, qui vti et integrum sedimendum, lucida flamma in carbone detonabant.

bant <sup>k)</sup>. Praeterea autem alia quoque bonitatis et salubritatis criteria aquis nostris infunt. Sonticae habentur aquae vitriolicae. Rarissime autem tales apud nos inveniuntur. Plurimae aquarum nostrarum ita sunt comparatae vt Gallarum puluis nigredine eas non inficiat, violarum syrupus ab iisdem non mutetur, neque ab oleo Tartari per deliquium, neque a spiritibus acidis turbentur, quamquam ab argenti solutione lactescentem colorem induant <sup>l)</sup>. Hinc nullus plane dubito aquas nostras, quae inodoraе, clarae, pellucidae, gustui gratae et tactu molles sunt, inter salubres referre, ita vt caussa phthiſeos crebrioris minime ipsis tribui queat.

Reliqua potulenta similiter vix vlla ratione inculpari possunt. De vinorum praua indole et mangonisatione noxia apud nos conqueritur nemo. Largitur vicina Franconia vinum, quod inter generosa numerare fas est, et ab exteris quoque magni aestimatur adque eos exportatur. Impedit autem pretium quo venditur, quo minus ex vini abusu et immodica ingurgitatione damnum capiat Erlangenſium ſanitas, ita vt iure adfirmari possit optimo, admodum mediocrem vini copiam apud nos consumi. Qua de re ſincere nobis gratulor, etenim valde perſuaſum mihi est, potum vini quibusdam opificibus, quorum permultos numerat Erlanga, ob vitae genus quod agunt et labores quibus vacant, haud conducere. Abstinent autem rebus domesticis coacti a vino noſtrates, ſicque propriae ſanitati opti-

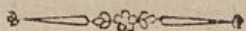
<sup>k)</sup> Cl. FLEISCHMANN *ibid.* <sup>l)</sup> *ibid. eod.*



optime consulunt, exque vini abusu vix vllus phthificus apud nos perit.

Vtinam de spiritus frumenti haustu idem dicere possem! Ast iubet summopere vnicuique scriptori commendanda veracitas, contrarium effari. Noli autem vniuersim omnes patriae vrbis incolas abusus spirituoforum accusari. Tantum abest vt omnes ciues indiscriminatim eiusmodi ebriofitati sint dediti, vt paucissimi mihi innotuerint, inter honestos, qui hoc vitio laborent. Pauperes vero et vilioris conditionis homines eo frequentius spiritum frumenti hauriunt et intemperiei poenam luunt. Multiplici nimirum ratione illud potulentum morbos illis parit. Solida nempe stringendo, digestionis organa debilitando, fluida orgastice commouendo et quod necessario exinde sequitur ad ea loca congerendo, quae minus resistunt, mala grauissima inducit. Quodsi enim vir, cui res angusta exigua tantum alimenta praebet, digestionis vires labefactat per illius liquoris abusum, et praeterea vitae genus sedentarium agit, facillime omnino corpus eius emaciari inque phthisin eum incidere, ob deprauatam digestionem et impeditam nutritionem, necesse est. Quibus adde opifices nonnullos ob artem mechanicam, quam exercent, ad pectoris adfectus magis esse praedispósitos, quemadmodum infra vberiori commentatione expositurus sum. Ponamus e. g. tibialium textores, pistores, lapidicidas e. f. p., quorum pulmones a puluere gossypii, farinae atque lapidum male afficiuntur, spiritu frumenti abuti eorumque sanguinem exinde valde commoueri, sane tusses, sanguinis spuitiones atque phthises huius abusus esse pedissequas, quis non intelligit? Quae cum ita sint phthi-

seos

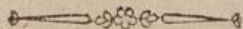


feos apud nos frequentiam quodammodo haustui spiritus frumenti iure tribuo.

Vsitatissimum potulentum autem, quo Erlangenses delectantur est cereuisia, quam salutarem praedicare nullus dubito. Praeparant *albam* cereuisiam et *brunnam*. Illam praecipue ingreditur triticum, haec aromatica magis est exque polenta tosta et lupulo conficitur. Quoniam alba adfectus flatulentos saepe efficit, praestat brunna, quam ideo multo frequentius atque copiosius hauriunt. Phthisin cereuisia vix unquam inducit. Est mihi e contrario suspicio illa plures adhuc esse interituros, nisi potus cereuisiae nostrates ab iniuriis, quibus artium illarum exercitium peccatus offendit, illud tueretur, et cereuisiam modice haustam, iis qui morbis pectoris chronicis detinentur et emaciati sunt, maxime conducere. Etenim cereuisia nutriendo, humectando, acrimoniam corrigendo atque involvendo, multum prodest. Vidi plus vna vice homines tenues atque macilentos, beneficio hujus liquoris, cui antea inassueti erant, robustiores atque floridiores euadere. Vidi iuvenes ex regionibus a nostra remotioribus, quibus volupe erat apud nos fideliter discere artes, Erlangam petere, qui non adeo firma et athletica constitutione gaudere videbantur, vinum cum cereuisia, quae ipsis nondum innotuerat, commutare, vegeta heic frui sanitate et firmiores atque alacriores multo a nobis discedere, ita ut cereuisia omnino conferat ad tuendam et seruandam commilitonum nostrorum valetudinem. Rarissime sane apud nos euenit vt in phthisin vnus siue alter ex commilitonibus incidat, ita vt merito contendere possim, academiam Erlangensem quoad

C

salubri-



salubritatem loci quam maxime esse commendandam. Quodsi autem phthisi eaque prouectiori jam dudum detenti hanc musarum sedem petant, quemadmodum nonnunquam obseruauit, quid mirum eos mori et fato cedere, quod nullibi terrarum euitare potuerint?

Non idem quod de nostra cereuisia dictum est valet de cereuisiis nonnullis quae apud vicinos quosdam parantur. Licet enim palato magis blandiantur, sanitas eo maiora et cerebriora damna ex earum ingurgitatione capit, quod spirituosiores sunt, ideoque ob orgasmum quem efficiunt nocent, et partes praeterea sulphureas habent admixtas. Si quis illis inassuetus eas haurit, durante noctu sudoribus diffluit et postridie cephalalgia excruciat. Hinc quoque paucissimi in praesenti apud nos extant, qui eiusmodi cereuisias, ne sanitas exinde laedatur, bibunt, inprimis ab ultimo decennio, ita ut re vera contendere possim phthi-  
feos frequentiam a cereuisia haud dependere. Neque etiam quod inter mangonia quam maxime dolosa pertinet, cereuisiam aloe et semine coculi vitiatam, apud nos vendunt, quam alibi nonnunquam distribui adfirmant.

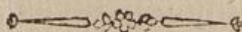
#### §. VII.

Restat ut quoque alimenta quibus nutrimur ab imputatione absoluem. Carnes, quibus vescimur, omnis labis expertes sunt. Panem bonum quotidie parant ex farina pura, obsonia fere quaeuis atque olera largitur vicinia nostra, lac adferunt pagorum adiacentium incolae (quod equidem velim non in vasis cupreis stanno obductis transportari), ferarum



rum denique greges in syluis nostris obambulant atque Regnesus pisces continet optimae indolis. Quae cum ita se habeant, phthisin ex alimentorum penuria aut deprauatione haud oriri, in aprico est. Quibus vero plane non inficior ex erroribus diaeteticis crebrioribus maiorisque momenti, nasci posse ad phthisin et emaciationem dispositionem; quod autem apud nos sane rarissime, (si vnquam) euenit, quia nullo modo possunt accusari Erlangenses, quod gulae ultra modum indulgeant. Ast hoc silentio praeteriri non debet, plures ex pauperibus, quorum quaestus haud sufficit ad comparanda ea, quae ad laute et splendide viuendum requiruntur, ab esculentis et alimentis nutrientibus saepe lubentius abstinere, quam a Coffeae potu. Noui plures ex illis qui per nychthemeron praeter illam decoctionem nihil nisi aliquantulum panis ingerebant. Quod autem male exinde nutriantur facile erit demonstratu, dum eos, qui potu Coffeae delectantur, lixiuium tantummodo ab omni vi nutriente destitutum accipere, euictum sit. Hinc quoque haud omnino temerariae coniecturae insistere mihi videor, si de phthisicis quibusdam, qui ex Erlangensibus eripiuntur, adfirmem, abusum potus Coffeae damno illis fuisse. Quodsi illum cum cereuisiae haustu commutarent, absque dubio sanitati magis meliusue confulerent.

Apparet ex iis quae huc vsque protulimus, causas nonnullas occasionales, quae Erlangae phthisi potissimum fauent, ita esse comparatas, vt facillime ab iis cauere sibi queant nostrates, ita vt morbus antea multo frequentior, rarius obueneret.



## §. VIII.

Idem de quavis potentia nocente occasionali phthisin frequentiore efficiente, adfirmare vix audeo. Sic e. g. per plures panem quotidianum atque nutrimentum acquirere studentes, morbos et mortem pro dolor sibi infimul prae-  
parant. Nullum plane vitae genus, nullum opificium meditantanti mihi in mentem venit, cuius sedulum atque non interruptum exercitium ad aegritudinem quandam haud disponat. Quoniam vero unicuique incumbit labori cuidam vacare ad vitam sustentandam, fere quoque nemo mortalium est, qui non sit ad morbum aliquem prae ceteris praedispositus. Artes autem mechanicae, quibus operam imprimis navant nostrates et fabricae, quibus sese applicant, tales praecipue sunt, quae ad producendam phthisin permultum faciunt. Hinc etiam quamdiu de pane lucrando solliciti, assidue atque diligenter negotia agunt, ad illum morbum procliviores sunt, eosque videmus phthisi crebrius quam aliis morbis laborare.

Mala cuilibet artificii et vitae generi quasi propria et aegritudines ipsis frequentiores vberius quidem exposuerunt Cel. RAMAZZINI <sup>m)</sup> et ACKERMANN <sup>n)</sup> inque elaborando hoc argumento summam operam atque diligentiam impenderunt, ast nihilominus haud inutile opus me aggredi spero,  
dum,

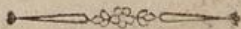
<sup>m)</sup> BERNARDINI RAMAZZINI opera omnia medica et Physica. Tractatus de morbis artificum.

<sup>n)</sup> RAMAZZINIS *Abhandlung von den Krankheiten der Künstler und Handwerker, neu bearbeitet und vermehrt von D. Joh. Christian Gottlieb Ackermann.*

dum, habito ad nostram urbem respectu, modum quo heic phthisi faueant eamque saepe inducant nonnulla opificia, exponere in me suscipio, idque eo magis quoniam quaedam circa illa me additurum esse mihi videor, quae silentio praeterierunt; egregie enim monet Ill. ACKERMANN, tractationes de morbis artificum et opificum quorundam nondum omnibus numeris absolutas et tunc demum maiorem perfectionis gradum attacturas esse, si diuersarum regionum medici, obseruationes, hanc materiam spectantes, collecturi publicique iuris facturi sint. “.

#### §. IX.

Opifices inter abundant apud nos tibialium textores, qui ad pectoris morbos quam maxime praedisponuntur. Numerantur Erlangae 565 machinae, quae tibialium texturae inseruiunt, numerantur praeterea ex illis, qui tibialium e gossypio confectio occupantur, quotidie plures, qui phthisi detinentur. Varia nempe ratione illud vitae genus pectori inimicum evadit, ita vt mirari nemo debeat de phthiseos frequentia inter homines, qui illi sese dederunt, quod quidem proprius considerari meretur. Nocet imprimis thoracis continua percussio. Dum scilicet ope illorum instrumentorum, quae artificiosissime constructa sunt et non adeo facile agitari queunt, tibialia texunt, mediam cavitatem inque ea contenta viscera violenter commoueri, facile est intellectu. Quam vero commotionem sequiter maior sanguinis ad pulmones et vasa maiora affluxus, qui, si modum non excedit, iterum efficit, quod saepe euenire videmus, vt vasa pulmonalia nimium dilaten-



tur et haemoptysis ex *anastomosi* oriatur, quando autem vasa illa adeo fluido vitali farta sunt, vt refluxus eius impediatur, rumpuntur nonnunquam, et idem sanguinis profluvium pendet a *diaeresi* atque multo minor sanationis spes affulget. Contribuit etiam brachiorum directio, quam textura tibialium exigit ad illam accumulationem producendam, quae nempe erecta, cum trunco angulum quasi rectum siue obtusorem formant. Apparet exinde causa, quare tibialium textores, quo magis assidue laboribus operam navant, ceteris paribus eo quoque frequentius sanguinis ad pulmones congestionem et haemoptysin experiantur, ob frequentiore nempe atque continuatam pectoris concussionem illud sine dubio euenit.

Neque vero tantummodo viscerum, quae in thoracis cauo includuntur, commotionem et haemoptysin inter mala ex illo opificio emergentia refero. Inculpari quoque illud debet ob peruersam partium ossearum conformationem, quam saepius, inducit. Inter omnes nimirum constat, in iuuenili aetate humores potissimum ad pectus tendere, quemadmodum in infantibus eorum in capitis vasis observari solet coaceruatio, et apud eos, qui ad annos viriles peruenerunt in vasis abdominalibus accumulatio. Per illam sanguinis congestionem ad thoracem relatiuam, magis eum efformari, firmari et roborari voluit adorandi creatoris sapientia. Etenim videmus dum contingit, iuuenum pectus dilatari et robustius euadere. Quodsi autem iuuenis, qui in ea versatur vitae periodo, qua fluida per se iam videmus circa praecordia congesta; tibialium texturae impigre sese applicat, non modo iusto maiori copia eo illa allici, ita vt damna exinde emergere queant, necesse est, verum  
etiam

etiam turbari atque impediri salutare naturae conamen, quo partes organa vitalia continentēs excolere, sicque futurae sanitati consulere molitur. Fieri autem nequit, quin mala exinde saepe oriatur pectoris conformatio in subiectis, quorum pectus alias robustum atque perfectum euasisset. Pectus autem, quod depressum est, plurium malorum foecunda mater haud raro fit, quia praeter naturalem et aliquantulum eleuatam eius conformationem, quod quidem omnes adfirmant Physiologi, nulla excogitare possit, quae motui libero et extensioni pulmonum magis faueat. Nascitur itaque ex tibialium textura; etsi non semper atque statim, haemoptysis et phthisis, tamen ad illos adfectus dispositio, qua simul efficitur, ut si eiusmodi hominibus [olim cum morbis pectoris qualibuscunque conflictandum sit], multo difficilius ad sanitatem redeant. Ita etiam Lancisi assertum in tractatu de mortibus subitaneis p. 160 prolatum meum facere haud dubito. Tribuit nempe vitae generi quorundam artificum sedentario atque situi corporis incurvato frequentiam vitiorum, quae circa vasa maiora et cor, obseruantur, aneurysmata scilicet, polyposas concreciones et praeternaturalem canalium distributionem. Quemadmodum autem eiusmodi difformitates a viuendi ratione et negotiis, quae homines agunt, deriuari aliquando possunt, ita etiam ad phthisim generandam easdem causas haud esse impares censeo.

Quae autem mala hucusque recensita adhuc frequentiora atque solenniora esse solent apud eos, qui ea tibialia quae ex aliquo tempore in usum venerunt et vulgo *Zwerchstrümpfe* vocantur, conficiunt. Texuntur nempe transuersaliter, quo fit, ut brachia opificum magis extendantur.

Ex

Ex tali non interrupta brachiorum extensione vero, plura sanitas capere potest detrimenta, quorum sanguinis in pectore conseruatio adque haemoptysin et phthisin maior praedispositio, haud sane vitimum est. Praeterea difficilius quoque agitantur atque mouentur machinae, in quibus parantur, ob maius pondus, quod illis addere necessum est. Hinc equidem maxime haberem in votis, vt iuuenes a tialium tibialium textura plane abstinerent, eamque illis relinquerent, qui robustiori gaudent constitutione et eam attigerunt vitae perriodum, qua humores *per se* non amplius ad thoracem congeruntur. Noui nonnullos, qui quaestu allesti illi labori sedulo operam nauabant et vitam honestam atque compositam agebant, et quemuis excessum sollicitate fugiebant, nihilominus haemoptysi corripiti atque florida iuuentute phthisi perire, de quibus datur coniecturae locus, quod forte fatum euitassent, nisi negotio pectori adeo inimico in iuuentute vacassent. Hinc quoque conciuies saepius adhortatus sum, vt tirones, qui ad duodecimum annum nonnunquam vix peruenerunt et tenerrimi sunt, impediunt, illas machinas conscendere, quae eiusmodi tibialium texturae inferuiunt, quo consilio neglecto persuasissimum mihi habeo, phthiseos progressus inter nostrates fore vberiores. Quod si intelligere velit tibialium textorum tribus, posset lege quadam ab illa promulganda sanciri, vt tantummodo aetate prouectioribus atque illis, qui robustiori gaudent constitutione venia detur, illud opus pectori quam maxime inimicum agere, sicque imminui malorum caterua.

Alia iam consideranda verit ratio, qua idem opificium de quo disseruimus male afficit operarios et inter causas phthiseos Erlangae frequentiores recenseri debet. Spargit  
nimi-

nimirum lana vegetabilis pulverem, qui inspiratus tussi pertinaciori, sanguinis sputo et phthisi ansam praebere potest. In hypocaustis non adeo spatiosis numerantur saepe quatuor eiusmodi instrumenta, quae textores occupant; adsunt praeterea mulieres gossypium carminantes; adsunt, quae carminatum digitis coloque trahunt. Quare etiam aerem puluerulentum ibi abundare et inspirari, quilibet facile intelligit et ipse experiri potest, si modo talem officinam intrare velit. Quando enim homines in illa atmosphaera prima vice per aliquod tantum tempus versati sunt, de anxietate circa praecordia et ingrata ad tussendum irritatione conqueri solent. Quae cum ita sint, quamvis omnino et rite sentiam, illos opifices ob assuetudinem, quae altera natura sit, non eadem incommoda exinde pati, nihilo tamen minus, pulveri, quem gossypium in illis opificinis dissipat, aliquatenus adscribo causam, quare tibialium textores saepenumero phthifici euadant; eoque magis id monendum esse duco, quod damna, quae ex tali aere puluerulento propullulant, facili negotio praecaueri possint, per aeris scilicet hypocausti cum liberiori commutationem et debitam conclavis humectationem.

Phthisin ex labe pulmonum haud semper oriri et nonnunquam a vitio organorum digestionis et ab obstructione in systemate venae portarum pendere §. III. adfirmavimus. Per tibialium texturam vero ad hanc quoque phthiferos speciem disponi operarios, suadet ratio atque confirmatur experientia. Scimus nimirum, quando corpus humanum antrorsum flectitur, viscera in imo ventre comprimi liberoque humorum in illis motui impedimenta obstare. Quod autem eo frequentius euenit, quo magis acutus fit angulus,

D

quem

quæ femora cum abdomine formant, ideoque sartoribus et futoribus solennius est, quam tibialium textoribus, quorum corpus, dum laboribus vacant alternatim reclinatur et flectitur. Merito itaque concludimus, opifices, qui huic vitæ generi sese dediderunt, non eadem prorsus sed diuersa, et fere opposita ratione male nutriri, et, quod necessario sequitur, emaciari, quam illi quibus incumbit per totum diem trunco incuruato sedere. In vltiori casu enim alimenta sæpe diutius in tractu intestinorum commorantur, sicque plurium adfectuum hypochondriacorum causam efficiunt, qui iterum phthisin inducere valent, in priori autem obseruari solet, vt ingesta ob concussionem, quam tibialium textores non in solo pectore, verum etiam et quam maxime in abdomine experiuntur, iusto citius neque satis subacta atque immutata iterum excernentur. Quod si contingat, fieri nequit, quin corpus male nutriatur. Denegatur humoribus, qui digestionis inseruiunt debita actio in cibos ob velocem eorum transitum. Chylus autem, qui ex illis paratur, hac ex causa crudus euadit et ad bonam nutritionem haud idoneus est, et functiones viscerum abdominalium exinde turbantur. Varia sic oriuntur pathemata, adfectus flatulenti, infarctus, obstructions viscerumque indurationes, tusses pertinacissimæ, tandem corporis emaciatio et phthisis. Quare etiam homines, qui vitæ genus exercent, quod tales abdominis concussionem postulat, quibus alimentorum debita elaboratio et coctio impeditur, male nutriuntur, faciemque exhibent cachecticam. Hinc etiam vix multos inuenies inter tibialium textores, qui non conquerantur aliquando de nausea et vomitione, quibusue adfectus spasmodici et flatulenti, aliaque digestionis deprauatæ symptomata haud  
sint



sint frequentiora \*). Tristibus denique horum malorum sequelis, quando altiores egerunt radices, adnumerari quoque debet haemoptysis et quae illi plerumque superuenit, phthisis, uti optime demonstravit Cel. SCHRODER †). Patet itaque ex iis, quae huc usque diximus, in officinis eorum, qui tibialium confectioni operam nauant, saepe latere causam frequentioris phthiseos, eamque vario modo ortum ex illis trahere.

§. X.

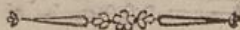
Tres Erlangae numerantur officinae, in quibus pannis atque linteis pulcherrimos colores imprimunt, ita ut xylyna linteae, quae olim solum ex Indiis ad nos peruenerunt, referant. Permulti nostratium huic arti operam nauant. Prima enim ex illis opificinis ducentis et quinquaginta circiter hominibus quaestum largitur haud mediocrem. Nostrum non est morbos, ad quos eiusmodi fabricae disponunt operarios, omnes ac singulos hic recensere. Ad varias nimirum aegritudines illos procliuiores euadere necessum est, quatenus diuersa quoque agunt negotia. Sunt quibus colores miscere, atque praeparare incumbit. Sunt qui his tela tingunt. Alii formas sculpunt, quae inseruiunt ad imprimendum. Sunt

D. 2

qui

\*) III. ACKERMANN l. c. p. 194. *Veberhaupt sind bey diesen Handwerkern die Geschäfte der Verdauung geschwächt und in Unordnung; diese geschwächten Werkzeuge können keinen andern, als einen üblen Nahrungsstoff bereiten, der eben so übles Blut und vielen Anlaß zu cachektischen Krankheiten, die von übel beschaffenen und unreinen Säften entstehen, gibt.*

p) Diss. de haemoptysi in genere ac speciatim eius naxu cum varia aduersa ex hypochondriis valetudine §. 9. p. 328. in Opp. Vol. II.



qui lintea colorata magis iterum expingunt (*Schillern*), sunt denique, qui expicta laeuigant, quae vero cuncta alia occasione vberius examinare et quae notatu digna apparebunt publici iuris facere apud me constitui. In praesenti autem iubet officium ea tantummodo breuissime perlustrare, vt elucescat, qua ratione phthisis quoque exinde deriuari queat.

Pigmenta quae ab illis artificibus adhiberi solent ante omnia consideranda sunt. Utuntur imprimis Rubia Tinctorum, saccharo saturni, Arsenico, aqua forti, viridi aeris, e. q. f. r., quae diuersimode commiscent atque tractant. Facile autem quilibet perspiciet sanitatem eorum damna ex tali opere manuario capere posse varia, quae inter potissimum eminent morbi pectoris. Ita enim dum puluis inspiratur, quem eiusmodi venena agitata dissipant, pulmones irritari debent, quae irritatio tussim nonnunquam atque sanguinis sputum excitare potest. Quodsi praeterea aliquis in atmosphaera iusto humidiori commoratur, quae vaporibus acribus repleta est, eius organa respirationis omnino male afficiuntur. Quibus adde contactum frequentem talium venenorum in censum quoque venire et cachexiam illis inducere posse, qui ea diurna nocturnaue manu agitant. Quae autem omnia quotidie contingere videmus. Illi enim opifices faciem cacheeticam ut plurimum prae se ferunt. Conqueruntur de anxietate circa praecordia, inani ad tussendum irritatione nec non tussi sicca pertinaciori vexantur, sanguinis denique sputum et phthisin plus vna vice apud eos obseruauit. Praecipue autem puellae, quarum saepe quindecim in eodem conclauit non admodum spatioso versantur, quae lintea tincta aut ea, quibus varii colores impressi sunt, adhuc expingunt (*Schillermädgen*)

gen) et laeuigatores in phthisin haud raro incidunt. Illae, ob pigmentorum exhalationes noxias atque situm corporis, quod antrorsum flexum, hi vero ob concussionem thoracis violentam et organorum quae continet commotionem, varios adfectus morbosos sibi praeparant et experiuntur. Potest quidem phthisis, qua eiusmodi artifices nonnunquam eripiuntur, adscribi vitae generi luxurioso atque inordinato, cui saepe dediti sunt. Noui autem nonnullos, qui vitam quam maxime compositam ducebant atque bonis moribus, omnibus sese commendabant et nihilominus emaciati phthisi perierunt. Quae cum ita sint, potest sane illa fabrica aliquatenus inter causas phthiseos locis frequentiores referri.

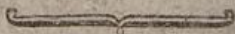
#### §. XI.

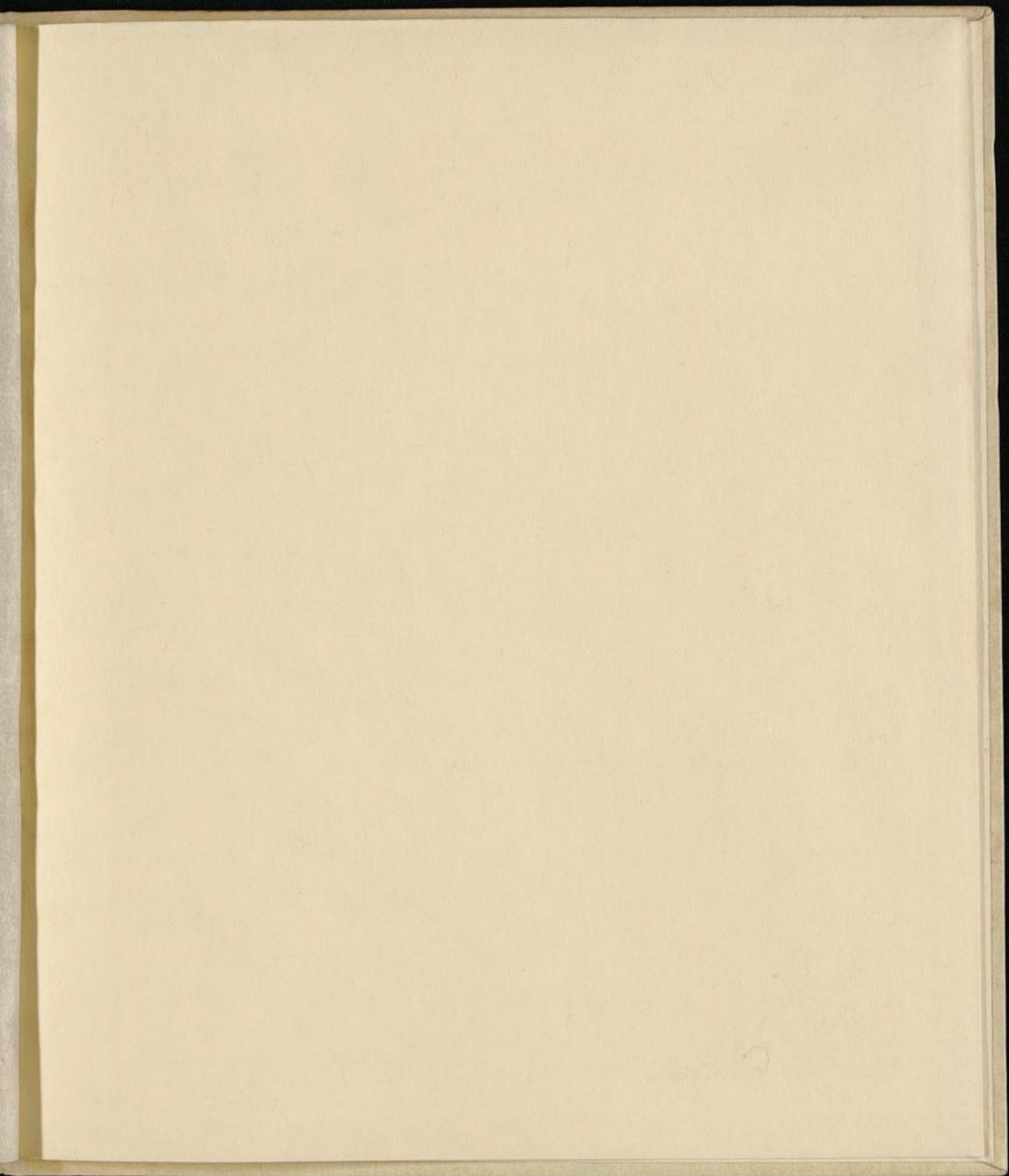
Alia praeterea eaque varia opificia nostrates occupant de quibus iure optimo idem adfirmari potest. Adfunt permulti qui pileos e crinibus castorum, leporum et ouium conficiunt, ex quo negotio pectus diuersimode pati experientia confirmatur. Adfunt lapidicidae et pelliones, qui dum puluerem, quem lapides atque pelles spargunt et crinium ramenta inspirant, tussi saepe pertinacissima corripuntur. Adfunt coriarii, qui pelles praeparant ex quibus chirothecae formantur. „Coriarii autem, vti egregie monuit „b. DELIUS <sup>1)</sup>, praeter aqueos et putridos exuuiarum animalium, „malium copiosos vapores, inter quos opificia tractant, „et adstringentes ex vitriolo et corticibus quernis et abietinis, et acres alcalinos e caece viua, hauriunt, pectori „ini-

q) in diff. cit. p. X.

„inimicos.“ Facile itaque exiis explicari poterit, quare adeo saepe phthifici moriantur.

Quoniam autem arcti temporis limites impediunt, quo minus hancce tractationem de causis phthificos localia frequentioris absolueret possim, quae dicenda sunt de nonnullis opificiis, deque aliis rationibus, quae morbos pectoris nonnunquam apud nos efficiunt, e. g. de lactatione iusto diutius protracta, de phthificos contagio et adfibus catarrhalibus neglectis, aut remediis expectorantibus intempestive tractatis, ad aliud tempus differre cogor. Interim succienter ex iis, quae huc usque protulimus, apparet, etiam phthificos Erlangae frequentioris, non in Clima de cuius salubritate quilibet facili negotio semetipsum convincere potest, sed in homines vix plurimum cadere.





2/12 18

3/62 hse



