

JACOBI GRETSERI
SOCIETATIS JESU,
PROSODIA
GRÆCĀ CONTRACTIOR.

CAPUT I.

De Positione, & Vocalibus Græcorum.

Positio. 1. Ultima brevis ante duas consonantes, vel unam duplicem in sequenti vocabulo, fit Communis. ut Illi. α', Πολλὰς δ' ἰφθίμους ψυχὰς, αἰὶν' ἰ προΐαψεν. Multas verò fortes animas inferno demisit.

Item. οἶτε Ζάκυνθον ἔχον. Quinque Zacynthum habitabant. ἔχον ponitur pro εἶχον, poetice nimirum ἦ.

2. Brevis ante λ, μ, ν, ρ, fit communis. Quandoquæ etiam ante δ, τ, χ, σ, & aliquando, si hæ consonantes tantum præcedant vocalem brevem, ut Il. 21. Κεῖσθ' ὑπ' ἰλύος κεκλυμμένα-ῖδ- facebunt sub luto tecta.

Hæc vides breve ex accentu; quò igitur referes, banc produci, nisi ad prius λ, hujusmodi exempla videbis in Homero plura.

3. Inter mutas & liquidas computantur etiam π, κ, μν.

5. σ quandoque non computatur, ut vides ὦρεν ἔσπερην καὶ ζει πολύφωρος κορονη.
Horà vespertinà crocitas clamosa cornix.
& alibi sæpius.

Vo-

Vocales & Diphthongi nullæ eliduntur.

Nota. 1. Vocales & Diphthongi longæ ante quamcunque vocalem vel Diphthongum communes sunt.

2. Corripitur quandoque vocalis longa, et si interponatur consonans ante aliam vocalem.

τὸς τε καταχθονίης σέβης Δαίμονας ἔνομα ῥέζων.
Pythag. subterraneos cole Deos iusta sacrificans.
Et. εἶδος κεν οἶκαδ' ἴκωμαι Φίλην ἐς πατρίδα γαίαν. Odysf. 2.

Quodsi domum veniam charam in patriam terram.

C A P U T II.

De quantitate accipitum cognoscendâ ex Accentu, Contractione, Derivatione. Incremento.

Accentus acutus in antepenultimâ & Circumflexus in penultimâ notant ultimam brevem.

Exceptis αῖ & οῖ, & casibus Atticorum in ω, quæ tantum in accentibus breves habentur.

2. Syllaba notata accentu Circumflexo longa est. Contractio facit syllabam longam. ut ὄφῖι, ὄφῖ. κρέα α. κρέαα. κρέα. Hac regula non semper observatur à Poëtis, ut usu disces.

Derivatio. Derivata sequuntur naturam eorum à quibus derivantur. Quæ hinc expiuntur, usu discenda sunt.

α Incrementum sive breve est Excipe.

Quæ finiuntur in αν, ανος. Et Dat. plur. πᾶσι cum compositis. Item θώραξ, ακος. ἰέραξ, ῥαξ. Φαίαξ, ακος.

Incremento longo.

β Incrementum sive breve est.

ιξ &c

¶

ψ finita brevia sunt, sed excipe. τέλιξ
ματιξ, ιγος, πέρδιξ, σμάδιξ, Φειιξ, σκάν-
διξ, ικος, αίξ.
cum compositis. κτεωρίψ, ἰψ ἰπός, Φριξ.
ικος

Monosyllaba non finita in ξ & ψ longa sunt.

Præter τις utrumque & τις quæ brevia sunt.

is & iv Nominat. duplex seu Dicotacta, ut
δελφίς, & δελφίν, ἀκτίς, σαλαμίς, ἴνος.
Incrementum habent longum. Etiam hæc lon-
ga sunt ὄρνις, ἴδος, μέρμις, εὐκνημίς, κρηπίς,
κνημίς, σφραγίς, κληίς, ἴδος.

v Incrementum sive breve est.

Excipe 1. Nom. duplex in us & un. ut Φόρκυς,
υν, γόατυς, υν, μότυς.

υν Incrementum longum facit υνος.

2. Hæc etiam longa sunt κίμυς, υθος, κέα-
κυξ, βόμβυξ, υκος, κηϋξ, υγος, γριψ, γυψ,
υπος.

3. Invenies modò brevia, modò longa βέ-
βρυξ, κίρυξ, υκος.

Verborum incrementum plerumque autoritate &
derivatione cognoscitur.

Præsens tamen & Imperfectum in υω producit υ-
ανω, breve est. Excipe ἰκάνω, κίχάνω, φθάνω, α
longo.

ύω } plerumque longum est, quæ te usus, & P.
ίω }

Causini thesaurus docebunt.

Anceps ante πλ, ut τύπλω, πάπλω brevis est.

Præterit. tantum est, quantum futurum, nisi quòd
3. pluri

3. plur. *ασι* habet *α* longum. Præterea penultima potest corripi, adjectâ consonante penultima. ut *πίφυκα*, fiat *πίφουα*.

Aoristus 1. habet ancipites longas: quando sequitur *Future*. in 4 & 6. videbis in quantitate futuri.

Aoristus 2. habet ancipites breves. In utroque tamen *Aoristo* occurrent quædam his regulis contraria, quæ licentiæ Poëtarum sunt adscribenda.

Futurum. 4^{te} in *σω* habet penultimam brevem. uti & *aor.* 1. ab hoc formatus, nisi vel positione *σ* vel *σσ* producat, 5. conjug. est semper breve *κρινῶ*. 6. conjug. in *αω* quæ vocalem vel *ρ* ante *α* habet, longa sunt ut *θεῶα*. *θεῶτα*. *ἐθίασα*. Si consonans præcedit, ut *γελῶα*, brevissima sunt. *γελῶτα*, *ἐγέλασα*. *Aorist.* 1. hic eadem est quantitas.

Participium. *Ecem.* *ασα* habet penultimam longam. *Verborum* in *μι* reduplicatio brevis est. *τίθημι* & *δίδωμι*.

α. 2. Conjug. ubique breve est, præter *ασι* & *ἔσανα* pro *ἔσηνα* quod longum est.

υ. 4. activæ vocis in singulari longum est. In Duali & Plur. In passivo, & Medio ubique breve est. Verbo, quoties *ἴσημι* habet longam in penultimâ, toties *υ* 4. etiam erit longum. *Dissyllaba* 4. in Imperat. Singul. producant *υ*. ut *κλύθι*.

C A P U T III.

De auctoritate in Primis, Mediis, Penultimis,
& Ultimis Syllabis.

De Auctoritate, regulæ quædam universales.

F

I. Mono-

1. Monosyllaba de τε γε & alia vel produci in casurâ vel prorsus non computari possunt.
2. Præp sitionum prima & secunda brevis est. ut *παρὰ*, *περὶ ἀνά*, &c. Quin *κατ.* & *ἀν.* &c. sine apostropho sæpè adhibentur.
3. α privativum semper breve est.
4. Pars prior compositi brevis est in ancipitibus nimirum, de quibus h c tantum sermo est; sic etiam ζα. ἀρι. ερι. δυς. βρι. nominibus apposita brevia sunt.
5. Omnis reduplicatio tum in verbis, tum in nominibus brevis est.
6. Producent sæpe brevem; si plures breves concurrant quàm metrum patitur. Exempla passim occurrunt.
- 7 In primis 4. pedibus casuram brevem non respiciunt.

Mediae hîc vocantur omnes syllabæ ante penultimam; harum ratio in particulari sic habet:

α breve est in mediis: Excipe sequentia;

Ante α. ε. ι. ο. longum est in his: αάατος: ἀκρααντος. αέναιος αεριος λαρτης λαέρτιαδης αίδιος. αιδος αϊθαλής. αϊ. αϊκή. αϊττω. αχαιϊκος β-γαϊος ελαιος. καταϊνδην. λαϊνος. αόνος. Βιάομαι. ιτόμαι. λαοδακεια. λαομέδων. & reliqua ex λαός composita, & τετραόρος.

υ. & ω. ταύγετον. τετραωρος

ε & οι αειωνηςος. αοιδος. αοίδιμος αείδω compositis est.

γ & δ. θαγενής. ναυ-γία. ναυάγιον. σφραγίζω. τιμαγήτης. αἰθηκώς.

θ. κ. λ.

Ζ. κ. λ. γαθωλλίς. ακήσιος. διάκονος. μακεδαίος. σακίτης. συρακόσιος. Numerabilia in οτιος. ἡς διακόσιος &c. ζάκυνθος. ανεργς est. αλοσύνη. Φαλαίγη. αλόφος. μαλακος Commune est.

μ. ν. π. ρ. ἄμητος. ἀμητός. ἀμητήρ, μετσοτ. δάμοιται. κράνιον. κρανώνιος, μαμιακος. νεανίος. ἄπειρος. ἀπίδανος. δραπετιδης, γάπεια. Απολλων commune est. ἀράομαι. ἀρήτη. ἀρητός. ἀρητήρ. ἀρήτειρα. ἀρηγός. ἀρήνη. ἀμαρακος. καρίων. κάραβος. λάριατα. μαρύομαι. Φλυαζῶ. ἄριξον. Commune est.

σ. τ. Φ χ. ἄσιος. ἀσιάδης. ἀσωπός. ἐπαρᾶσιμος. εὐκрасία. ἀκрасία. ἀκρᾶσις at ἀκρατέω. ἀκрасία. infirmitas, breve est. κοράσιον. πασιΦάη. ἄτερος, προ ἕτερος. Βατήριος commune est. διδυματόκος. λάτυπος. & composita ἀ λᾶς, τράχχος. τραχύς.

J in mediis breve est. sed excipit

Απε α. ε. produciuntur ἰάομαι. ἰαπετός. ἰάτιμος. ἰάσιος. ἰασιών. ἰασός. ἀνιάω. ἀνιάζω. ἀνιαρός. διάβολος. πῆρος. ἰατρός Commune est. Item ἱερός. ἱεμαί, ἱεμαί Communia sunt.

η. ο. ἰτήρ. ἰημι est commune. ἰό. ἰος. ἰοβόλος. ἰοβόρος. ἰοτέαιρα. οἰόμαι. ὀφιονίδης. πανιονήτος. χιόνεος: & alia procul dubio metri gratiā sic produēta.

υ. ω. αι. αυ, ἰυγή. ἰυγμός. ἰύζω. ἰωχμός. μοιᾶδης. παλίωξις. προϊέξις. Φθιώτης. πιαίνω. ἰαίνω.

β. γ. δ. ἀλίβαπλον. ριγέω. ἠοτρεο, & ριγῶ. frigeo.

cum derivatis. σιγάω, σιγάζω. ὀρίγανον. ἀκιδάλιος, cum reliquis huc pertinentibus. ἰδομεύς. πιθώω, σιδώνιος χελιδόνιον.

θ. κ λ. βιθυνία, & quae inde. ἰθύνω. ἰθύντωρ, & quae inde. ἱριθωκίς, σιθωνία. τιθωνός. ἀρικήη. ἱκαρος. νικάω. &c. σικανίη. Φεινίκεος. Φεικαλέος à Φει' derivata omnia. ἱκέλος. Commune est. ἱλαδόν. ἱλασμός, ab ἱλάω, proveniunt & communia sunt. ἱλιός. ἱτίς. χιλέω & quae inde, ὡς χιλίας μίλητος. &c. ὀμιλαδόν σιληνός Commune est.

μ ν. ω. βριμάω. βριμύλος. ἱμέρω. ἱμερόεις. &c. μιμάμαι & alia συμαίθα. τιμή, ἰσότης. &c. Φιμάδης. ἀκροβίνια. γίνομαι γινώσκω. δελφίος, à δελφίν. δίησις à δινέα. ἱρηνίς. ἱναχος. ἰνίον κινέω, & quae inde. κινύφιος. λακίνιος. μινώιος. θινύσκω. σίνομαι. τρινακρία. ἀγιέω. λιπαρώ. πυριβολός. ῥιππίζω.

ρ. produciuntur ferè omnia. ὡς σεμίραμις.

σ. τ. φ. χ. βισάλτης. βιστής. ἰσανδρός. ἰσοφάριζω. ἰσαῖος &c. ἴσος tamen est commune. κορίθαλος μισέω. νίσυρος. πισιδιός. σισύμβριον. σίσυφος. commune est. Τιτιφόνη. Φτισήωρ. ἰτέα τίυρος. τριτογενής, Pallas. διφάω. ἰφίτος, ἰφίος & alia ἀβίφι. τριφιλις. πιφάσκω, commune est. Item κικάνω, κικορα, κικάρη, κικώριον. Communia sunt.

υ In mediis corrigitur. Produciuntur tamen.

Ante vocales. ἐνυάλιος κυανοχάτης. κυάνιος. κύαρος tamen habet primam brevem. πλατυάζω. μυελός. αὐτέλος. τυετή. ὑετός. αἰσήτης.

β. γ. δ.

β γ δ. γυγαίος *lactis* hoc nomine θυγαίτησ κομ-
 mune est: μυγαλή, κυδαινω & reliqua à κῶ-
 δος μυδαίλεος.

ζ κ λ μ. ερυθραίω. ερυθραίνω brevis est. πυθαγδ-
 ρας. πυθεδών. πύδιος. μύθος & quæ inde. ρυ-
 κακίω. μυκίω, μιγισθες. Φύκος & inde δι-
 ετα. θυλακίς. θυλακος *saccus*. κογχυλιον
 παιφιλία σκύλον vel σῦλον. σφονδύλιον
samen videtur commune. ὑλακόμορος. ὑλαίω
samen & reliqua deducita inveniuntur brevia.
 ὑλακίω *producitur* φυλειδης. φύλοπις. αμυ-
 μείνη. εἰθυμαίμαι. γαίσιον, θυμός. θυ-
 μαινω. θυμήρης. κυμαίος. κυμαίνω, βλαβίω.
 &c. κρυμαθης. λυμαίνω. ὑμίες, νοί. &c.

ν ω ρ. βιδυνία χρύνεις. λυπέομαι. &c. Τρυπάω.
 γυρόω. κυρύνη. κύριος. μυρία &c. μαύρανα,
 πλημυρία. πωρέτης. συρίσθω. σφύραϊνα
 Τυρέεις. τυρέντα brevis est. τυρώ, longum
 Φυράω. πόραμις, πόραμος, πυραίχιως. reli-
 que à πῦρ brevia sunt. πυρήνη & πυρραυγής
communia sunt.

Ἄντε σ *producitur* υ. Εκσιρεί. ἐλύσιος. θύταιος.
 ιηλύσιος. τήύσιος. à λῖω *composita* ἕτ λύσις,
producitur tamen λυσίζωνος. λωσιμέριμος.
 συσίπορος. λυσιπήμων.

τ φ χ *produciuntur* ατρυαίνη. αὔτέω. φυτάλμιος.
 φυταλία. εἰλυφάζω. εἰλυφάω *tamen brevis*
est. κολύφων. τυφάμαι. τυφάμαι. βρυχάνω.
 βρυσάομαι.

Penultimæ sic habent; & ι. quidem.

α In superlativis brevis est. σοφώτατος.

2. Nomina substantiva dissyllaba oxytona in aēs producuntur a; ut λαός. Adjectiva vero in aēs oxytona brevia sunt. κρεάδς, cornutus.

3. Neutra dissyllaba habent a breve ut Φάως. χάως. sed Φαρός, cum significat palam, producitur.

4. Producentur formata ab αῶ. σπυρο, ut Ζαῆς. αἰκράης. δισαῖς. ἐναῖς. ἀλιαῖς. Ceterum.

In Penultimis corripitur. Excipe

Ante α. η. ι. ο longa sunt κρέας. λάας. παμφαῖς. αἶρ δαῖς commune est. δαῖς. λαῖς. γαῖ. πλο-
λεμαῖς. αἶξ. ἀμφιαῖρας. χαλός. αῶς. com-
mune est.

υ. ω. αῶν. ἀμυθῶν. ἀλκμάων. διδυμάων. λυκῶν.
μαχῶν. χῶν. ἑπῶν & similia peronos in-
flexa, μασῶν. πασῶν. a Dorico.

β. γ. δ. θ. ἀυγῆς. δαγῆς. πραγῆς & cetera à
πράγος. σφραγῆς. μαιδας. γάδων. ἑπαδός.
οπαδῆς.

κ. λ. μ. ν. ἀκων. προαῖκων. invitus. ἀνάκων. ἀμά-
ληδαλὺς ὀμφάλη. σύφαλος. συμφαλίδης
tamen breve est. τρικέφαλος. καλός commune
est θυμίσμα. αἰκρόμα, & quae per a rimum
à verbis formantur Gen. neutri ἀγάνωρ. ἔρα-
νες, βιάνωρ. ἰκάνω. κικάνω. φθάνω. κινά-
νωρ. Gentilia in aēs. Dissyllaba oxytona in aēs,
ut δανός.

ω. ρ. σ. ἐναπος. ἰάπυξ. κρίαπος. σάραπς. αἶσα-
πος. θυμαρῆς. θαρῆς κατάρα. νάρων. πά-
ραρς. τάρα. Dissyllaba masculina oxytona in
αρος ἢ λαρός. Et polysyllaba in ρος, ut μυαρός.

Et participia fœminina in ασα. ut τύψασα.
Communia sunt ἄρης ἄρη. Φάρος, vestis.

Ϝ. Φ. χ. αἴη pro αἴτη ἀχάτης ἐπαρτιάτης &
similia gentilia, aut lapidum nomina. αἶατος. ἀ-
θιατος. ἀκρατος. ἀνεατος. ἀόρατος. δυσπέ-
ρατος. ἐπαρατος. εὐφράτης. θεατός. θεάϊρον.
ιατρὺς καιρατος nomen fluvii, κρατῆρ. φράσι-
τηρ. φράτωρ. τραχὺς. ιαχῆ Commune est.

β. Etiam in penultima breve est. Præsertim in
sequentibus.

NOTA.

α. ια ultimâ longâ, ut Μαρία habent penul-
tam brevem.

α. ιον diminutivum breve est. ut παιδίον. 2.

Comparativorum in neutro ut βέλτιον. 3.

substantivorum quorundam in ιος, ut βίος.

Et adjektivorum quorundam ut ἄξιος. Hæc
te usus docebit.

3. ιος. quoque breve est in Possessivis. ut
ἀνθρώπινος. In iis quæ materiam adsignifi-
cant, ut λίθινος, lapideus quæ tempus no-
tant, ut εἰαρινός, vernis.

Excipe sequentia; nam longa sunt.

Anse α. η. ο. πιηρ & omnia dissyllaba oxytona ut κριός,
aries. ἰός. &c. Neutra comparativa quandoque
producuntur, ut βέλτιον, veique pro libidine
Pœta, aut necessitate. Communia sunt αἶια. κοῖια.
καλιὰ, ὄρμια. λιαν εὐδίας.

υ. ω. ἰὺ γ ξ. κίων. τίων. πρίων. Et aliquando Com-
paratae in ιων, & quæ per ο. ος, flectuntur, ut
ἀμφίων, Præterea φθίων, χθίων, Communia sunt.

πρίων,

πρίω, όίο, φία, ώριαν, κρονίαν, ήία, ίει, ίεις, ίεν.
β. γ. δ. θ. άκριβής. ερυσίβη. δλίβω. ίβις. σίβη.
τριβω. σιγή. ειλιδον. ιδη. mons Ida. χελιδών
βριθω. έριθος. έριθους. ιδύς. κριθη. σιθών.

κ. λ. μ. ν. π. άκικυσ. κικυς. καίκος. τίκη. Φινίκη.
Φρίκη άργιλος. δεκαχίλιαι κίτς, μεντι gratiá.
ίλυς. κυκίλη. νεύγιλος. όμιλος. ειλεύς. πεδι-
λα σμίλαξ. σμίλη. χιλός. Βρίμη. Βρίμω
δριμος. κάμιρος κλίμαξ. λιμός. σιμός. τιμή.
Φιμός. & omnia composita in imos. ut ίφθιμος:
δεσ. άπαρίνη ερινας. θαμινός. ίνω. κλίνη. μι-
τως. ριός, ρελίς Φινεύς. χαλινός. σέλινον. om-
nia polyyllaba in ίη, ut άδρασίνη. ειλαπίνη,
νετ άς gratiá corripitur Verba in ίνω & ίνομα.
ut κρινω. Ιεμ ρίνη. δίνη. γριπεύς. ένιπεύς. ευ-
ρισος. ένιπή. κυκός. παρθενοπίπης. σκίπων.
ς. producitur semper, ut ίρος.

σ. τ. Φ. χ. άγχίσης. Βρισεύς. άκόνιτον. ίτων. κλι-
τύς κίτος. τιτάν. τρίτων. τίφος. Ιεμ nomina
in ίτη. ίτης. ίτις, ut άφροδίτη. Excipe κοιτής.
& quae a verbis formantur, prateriti penultimam
brevem habentibus. Longa praterita sunt ίχάρ.
& quae ab ίφι, ut σίριφος. σίφον. Commune est
νίφω.

υ. In penult. corripitur. Excipe.

Ante κ. υ, ω. produciuntur sequentia: θυάς. ένύω.
μύω. μυών. μύω ψ. ύω. ρίω.

β. γ. δ. θ. ύβις προ κί φ ις gibbosus. α μαρυγή. ίυγή.
λαιορυλάν. όλολυγή. όλολυγών. πυγή. τρυ-
γών. άβυδος. βοτρυδον, έρικυδής. λυγός. τυ-
δεις. Φερεκύδης. Communia videntur ύδωρ.
βυ

Βιθός, profundum, πύθω, πυθώ, πύθωμα.

κ. λ. μ. ν. Βουκος. Βρύκω. συκή. Φυκίς ἐρίκω.

Commune est. ἄσυμον. ἐριφύλη. κένδυλα. τύ-

λη. ὕλη. Φυλή. χυλός. ἀμύμων. λύμη. Dis-

syllaba in υμοσ. omnia cum compositiō. χυμίς.

θυμός. πρόθυμος. ὑμεῖς προνομήν. ἀνάθυμος

Commune est. Βιθυτός. γορτυνίς. δύνω. θυκω.

Ἔ Poly syllaba in ὕνω. ἕ μολύμω. δίκτυτα. κιν-

δυτός. λαγυτός. παχυτός. μύνη. ξυτός.

ω. ρ. γευτός. λύπη. τανύπες. ἀγκυρα. ἀλιμυρός.

γέφυρα. γυρές. κινύρη. καρκυρα. λάχυρα.

νίσυρος ὄλυρα. πάπυρος. πίτυροι. πλιμυρίς.

πυρός. triticum. σκυρός. σύριγγ. σφύρα. τυ-

ρός. Omnia oxytona in υρος. ἕ ισχυρός κρατερ.

ἀλμυρός, salus, quod brevis est. Longa sunt etiam

verba in ὕρω. Ἔ ὕρομαι. ἕ Φύρω. σύρω.

σ. Producitur ὁ Exceipe λύσις. Φύσις. χύσις. Ἔ id

genus alia in υσις.

τ. Φ. χ. ἀδάκρυτος. ἀλέκρυτος. αὔτη. Βελυτός.

γαρυτός. ρύτωρ. liberator. ρύτη ρυτός. λύτωρ.

μητύτωρ πρεσβύτης. κέλυφος. κυφός. κύ-

φων. σύφω. τύφω. Βρύχη ψυχή. ἐριβρύ-

χης ψύχω. τρύχω. Βρύχω.

Ultima Syllaba ex sequentibus regulis dignosci po-

test.

α in 1. Declin. longum in vocat. nominum in

ας. ἀμείας. ἀμεία. Item in vocat. Poët. ἕ

πολυδάμα. & in duali semper. Breve est in

vocat. Nominum, quæ contra communem

regulam α habent, ἕ ὦ πρὸς Φῆτα.

In 2. declin. longum est in paroxitōnis in εἶα.

εἶα.

εία, έα, δα, θα, ρα. ὡς σοφία. 2. In adjecti-
vis omnibus, quæ proveniunt à masculini. in
ος 3ta declin. ὡς ἅγιος, ἅγια. Excipe διος, δια,
Divinus, πότιος, πότια venerandus πέπειρος,
πέπειρα, mutatis. 3. In Duali semper 4. Οχυ-
τονα ὡς χαρά.

Breve est in paroxytonis cūm α præcedit
duplex τσ vel τλ. vel una ex duplicibus, ἄς
δο α, γλωττα 2. Adjectivi orta à Mascul.
3ta declin. ὡς τυψας, τυψασα, μάκαρ,
μάκαιρα beatus. ἡμισυς ἡμίτεια. dimidius.
In 3. brevia sunt neutra in plur. ὡς ξύλα.
In 5. Brevia sunt neutra, ὡς σῶμα, σώματα.
Item μεγα. Et accusat. Singul. omnium no-
minium ὡς τι ἄρα.

Breve demum est in Præpositionibus, Con-
junctionibus & Adverbiis, nisi producantur
licentiâ Poë cā.

αν In accus. Sing 2da declin tantum est, quan-
tum fuit in Nom. ὡς μέσα, μέσαν, αγία,
ἀγίαν.

In 5. longum est Masculinis in αν, ὡς τιτᾶν.

Breve est in Vocat. in αν à genit. in ντος.

2. In nominibus & participis neutris in αν,
Excipe πᾶν, quod solum longum est sine
compositiss nam ἅπαν quandoque corripitur.
In Adverbiis longum est, ὡς λίαν, πέραν. Ex
quibus tamen ὅταν, & πανπαν quandoque
corripiuntur.

α; Finita brevia sunt ὡς τὸ νέκταρ. νεκταρ. αὐτάρ,
cæterum Longa sunt monosyllaba, ο κάρ,
Commune est γαρ. ας

ας ιμα Declin simpl. in Nom. singul. longum est ut αινεας.

Item in Accus. plur τους αινεας.

In 2. simpl. genit. singul. longum est ut αληθειας.

Et in Accus. plur ut μεσας.

In 5 longum est in Nominibus, quorum genitivi flectitur per ντος, αιας, αϊαντος. 2. πας cum compositis

Breve est. in reliquis Nominibus. ut ο μέλας, η λαμπας. το κρας

Et in Accus. plur ut τιτᾶνας.

In participiis in ας masculinis longum est. ut τυψας.

Nisi Æolicè corripitur. α

v. Quod per Dialectum additur variis declinationibus ut αινεασι μεσαισι λογεισι breve est.

5. In neutris breve habet, τὸ μέλι. 2. In utroque Dativo. 3. In vocat sing.

Breve est in Pronominibus, Praepositionibus. Adverbis. Conjunctionibus.

Producitur. Atticum ut οδὶ pro οδέ. ταυτὶ pro ταυτα, ετι pro ετο. &c. Item jota per Paragogen additum. ut νυνὶ pro νυν, τετοὶ pro τετο. ευτεσὶ pro ευτος.

vi. In 5. longum est in Nominat. eorum, quæ duplicem habent terminationem, ut ἀκτις vel ἀκτιν, δελφιν &c.

Breve est in Accus. singul. ut ὄφιν.

Pronomina in Dat. plur. longum habent, ut ὑμῖν.

Potest

Potest tamen hinc fieri breve, retracto accentu.
ut αμιν ὕμιν vel ἡμιν etiam & ὕμιν. Et
in pronomibus poetis μιν. νιν. &c.

Breve est in adverbis, & in iis omnibus qui-
bus per euphoniā, adjicitur. ut τὸ πλεον.

15 Breve est in omnibus, quorum incrementum
breve est. ut πόλις, ιός, τυραννίς, ἴδος, τις
utrumque, solum κίς longum est.

Longum est. in iis, quae incrementum lon-
gum habent. ut δελφίς, ινός.

In adverbis, corripitur, ut ἄλις. γίς. τρίς.
πολλάκις. ἀμοιᾶδης, νύσσην.

v In resolutione Diphthongi breve est, εὔ. εὔ.

In neutris s. breve est, ut ἄστυ. ἰδύ.

Pronomen σὺ & Doricum τὺ breve est.

Adverbia multa brevissima sunt. ut μεταξύ. &c.

Quaedam tamen à Poëtis producuntur. Com-
mune ἀντικρὺ.

4. Conjug. in 3. pers. sing. Imper. & Aor.
2. verborum in μι longum est, ut ἔδον. ἰδύς.
ἔδου. ἔφου.

uv In s. longum est in nominativis acatalectis.
ut Φόρυς vel Φόρυον. Et in Accus. quorum
nominum vs in Nom. longum fuit. Quam-
vis & hi Accusativi quandoque inveniuntur
breves.

In Accusativis reliquis breve est, ut ὄζον. ὄζον.

In verbis in μι Imperf. & Aor. 2. uv habent, ut
ὄζουγυον. ἔφουῖδον.

Participia brevissima sunt. ut ζευγνόν.

Conjunctiones habent uv breve ut νὺν, igitur,
τόινυν. &c. Et

Et præpositio σὺν; cum, longum est τὴν νυνς.
 ὑρ Finita longa sunt; nisi quod μαρτυρ alicubi
 breve inveniatur.

υς In Nom. acatalectorum longum est, ut Φόρ-
 κος. μέσος. Et in subst oxytonis, quæ decli-
 nantur per ος purum, ut ἰηδῖς, ἰηδύς, venter
 Adde etiam ἄρκος rete.

Brevi est in Adjectivis oxytonis, ut γλυκύς.
 Et in his substantivis: πρέβος. σέλος, χλα-
 μύς. νέηλος. κάρυς. σαχός. νίκυς. Præter ea;
 quæ noscuntur accentu.

In verbis in μι Imp. Aor 2. & participiis Long-
 gum est, ut ζεύγομι ζεύγυς. 2. Perf. Πράξ.
 ἔζευγυς. ἔφως. ἔδως. ζεύγυς. part. ὕσα. ὕν.

C A P U T IV.

De Dialectis præcipuis, & iis ferè, & quæ mutant quan-
 titatem, & meliù; serviunt pangendo carmini.

E Dialectis celebriores sunt Dorica, Æolica,
 Ionica, & Attica.

Dores amant α longum pro η, quare χρύσης. v. g.
 formant ut αινείας. 2. mutant crebrò vocales ut
 ἄτερος pro ἔτερος. ἠνιδε. pro ἰδου. 3. geminant
 consonantes, ut ὄττι. pro ὄτι.

Æoles amant α breve pro η, ut νύμφα. Φίλα.
 pro νύμφη. Φίλη. Nosces has duas Dialectos
 ex accentu. v. g. κάρα Doricum est; κῶρα Æo-
 licum à κάρη, puella.

Jones η amant pro α & Declinant αινείας, ut χρύ-
 σης, ἀνδρείας, ut Ἰωάννης. 2. Crebrò adiunt ε, ut
 ἀδελφεις pro ἀδελφός. δεσποτίων pro δεσπο-
 τῶν.

τῶν, εὐσεβέος pro εὐσεβῶς, ἱεῖτα. pro ἱεῖτα
 χερειῶν pro χειρῶν, prior. χέρεσι, pro χερσί.
 Attici vocat in omni declinatione faciunt simi-
 lem. nom. & Idem utuntur Voc. a breve ha-
 bentibus pro Nom. ἕτερον φητα pro φε-
 φηης 3. mutant frequenter o in ω. ἕτερον
 pro κῶρη.

In Nominibus Sequentes Dialecti usui esse poterunt.
 Nom. Gen. Dat. Accus. voc Dual. Plur.

| | | | | | | | | |
|---|-----|----|-----|----|-------|-----|------|-----|
| | ας | ου | α | αν | ας | ων | αισι | ας |
| 1 | vel | αω | vel | ην | ης | α | αιν | αη |
| | ης | εω | η | εα | α. η. | vel | αν | ησι |
| | | ω | | | | αι | εων | |

| | | | | | | |
|---|-----|----------------|-------------------|-----|------|-----|
| | αα | φί | per omnes casus & | ων | αισι | ας |
| 2 | vel | numeros | α | αιν | αη | αων |
| | η | Indeclinabile. | | | | ησι |

| | | | | | | |
|---|-----|----|----------|----|-----|----|
| | ος | ου | | ων | οις | ου |
| 3 | vel | ω | | ων | οις | ου |
| | εος | φί | ut supra | | | ω |

| | | | | | | | | | | | |
|---|----|----|---|--------|----|---|----|---|---|----|----|
| 4 | ως | ω | ω | quædam | ως | ω | ων | ω | ω | ως | ως |
| | | ωο | | in ω | | | | | | | |

| | | | | | | |
|---|----|---|---|-----|-----|-----|
| | | | | | σι | ας |
| 5 | ος | α | ε | οιν | ες | ων |
| | | | | οιν | εσι | εας |

Ad im. Nota, Genit. Jonicos, ἕτερον, βορείων, ποιητῶν, contrahi quandoque in unam

unam syllabam, ut Hom. Μῆνιν ἀείδει θεὸς
 Πηλεΐαδω Ἀχιλλῆος. Itam cane Dea Pelida
 Achilli.

atâ. Φι format ab omni casu omīssâ ultimâ
 literâ in Diphthongo, vel consonante, de
 μέταφι μέσηφι, in Genit. τιμήφι
 ζτιζ. Idem contingit ut παν ὄφ., à Nom. Et
 indeclinabile per omnes casus & numeros, &
 paroxytonum.

στα. Dativum plur. εσι format, à Nom. plur.
 addito ι, τιτάνεσι σωματέσι mutat. α in ε.

Præterea in his & aliis licebit dissolvere
 diphthonges.

Contractas videbis suo loco, nisi quod ζτιâ Jonicè
 sic habet: Nom. βα ἰλεύς. ἦος. ἦι. ἦα. ἦῦ
 Duali. ἦε. ἦοιν. Plur. ἦες. ἦων. ἦσι. ἦας. ἦες.

| Pronomina | Singul. | | Dual. | | | |
|-----------|---------|--------|-------|------|-------|-------|
| Ego, | ἐγὼ | μῶ | μοῖ | ἐμὲ | νώ | νώῃ |
| | ἐγώγε | ἐμῶ | ἐμοῖ | μέ | νώϊ | νώῃῃ |
| | ἐγώνη | ἐμεο | ἐμῖν | μὲ | ἄμμε | νώϊ |
| | ἐγῶ | ἐμεῖο | μῖν | | | |
| Tu | | μέο | ἐμόνῃ | | | |
| | | μεῖο | | | | |
| | σύ | σε | σοῖ | σέ | σφῶ | σφῶῃ |
| | σύ | σεο | τό | τί | σφῶϊν | σφῶῖν |
| | σύνη | σεῖο | τίη | τύ | ὑμμε | |
| Sui | τύγα | σέθεν | τίην | | | |
| | | σέοθεν | | | | |
| | | ἑῦ | ἑῖ | ἑ | σφῆ | σφῆῃ |
| | | ἑο | ἑοῖ | ἑε | σφῆε | σφῆῃῃ |
| | | ἑῖο | ἑοῖ | ἑθεν | σφῶς | ἑθεν |

ἔθεν νῦν ὡς supra. μὲν Plural. ἡμεῖς ἡμῶν
 ἡμῖν ἡμᾶς. ἡμεῖς ἡμεῶν ἡμῖν ἡμεῶς. ἡμεῖς
 ἡμῶν ἡμῖν ἡμεῶς ἡμεῖς ἡμῶν ἡμῖν. ἡμεῖς.
 ὑμεῖς. ὑμεῖς. ὑμεῖς ὡς ὡς in Prima supra mutato
 η in υ. σφῆς σφῶν σφῆτι σφῆς. σφῆς
 σφῆων σφῆι σφῆας σφῆς σφῆων σφῆι σφῆς.

Nota. νῦν & μὲν significat se & ipsum in om-
 ni genere & numero.

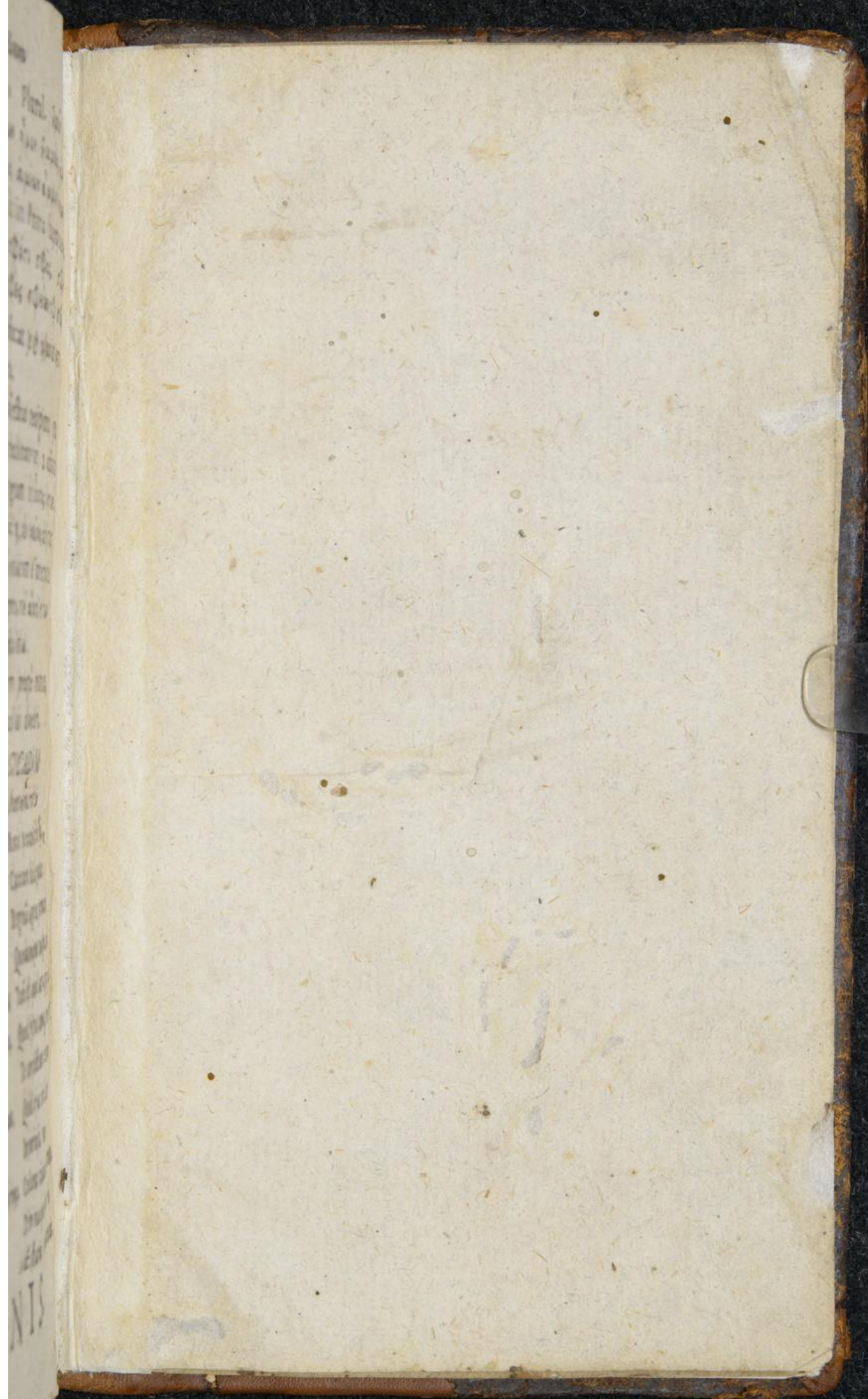
Possessiva easdem Dialectos recipiunt, quas
 nomina, super quæ declinantur. 2. additur
 singulis casibus jota longum, ὡς οὗτος οὗτοςί.
 ταῦτι. ταῦται. vel τᾶντι. 3. ab κείνος abjiciunt
 ε. κείνος. κείνω. 4. Jonicum ε̄ interponitur
 τέτω. τέττω. ταῦτ᾽ ε̄ pro. τᾶ αὐτ᾽ ε̄ vel τῶ.
 τέτ. ᾱ nimirum muta do in ω.

Sunt hæc mutationum propè innumeræ,
 quas te usus facilis docebit.

ANACREON IN CICADAM.

| | |
|-------------------------|---------------------------|
| Μακαρίζομεν σε τέτιξ | In arborum viretis |
| Ὅτι δειδύω ἐκ' ἀκρων | Roris parum ut bibisti, |
| Ὀλέγην ὄρσον περικᾶς | Cantare dulce gaudes, |
| Βασιλεῖς ὅπως αἰδεῖς. | Reginā agens potentem |
| Σὰ γὰρ ἰσικεῖνα πάντα | Quodcumque conspicaris. |
| Ὅπτα εἰλέεις ἐν ἀγροῖς | Tuū est quod arva gignūt, |
| Χ' ὅτι σαφῆρσιν ἄμα. | Quod sylva cumq; profert. |
| Σὺ δὲ Φιλία γεωργῶν | Te amplectitur colonus, |
| Ἀπὸ μηδενὸς τιβλάπλων. | Quod ejus in labores |
| Σὺ δὲ τίμιος Βριτοῖσι | Injuriosa non sis. |
| Θίσεις γλυκὺς προφήτης. | Colunt cicade te omnes. |
| Ὁ τιν' quærerque felix | Divina quod puteris |
| Cicada, qua sumemis. | Astatis imminentis. |

FINIS.



Stu. Lib. per. per.
= rest ad me Thom.
galles.
Anno 1763

Inches 1 2 3 4 5 6 7 8

Centimetres 1 2 3 4 5 6 7 8 9 10 11 12 13 14 15 16 17 18 19

TIFFEN Color Control Patches © The Tiffen Company, 2007

| Blue | Cyan | Green | Yellow | Red | Magenta | White | 3/Color | Black |
|------------|------------|-------------|--------------|-----------|---------------|-------|------------|------------|
| Light Blue | Light Cyan | Light Green | Light Yellow | Light Red | Light Magenta | White | Light Skin | Light Gray |
| Dark Blue | Dark Cyan | Dark Green | Dark Yellow | Dark Red | Dark Magenta | White | Dark Skin | Dark Gray |

TIFFEN Gray Scale © The Tiffen Company, 2007

| A | 1 | 2 | 3 | 4 | 5 | 6 | M | 8 | 9 | 10 | 11 | 12 | 13 | 14 | 15 | B | 17 | 18 | 19 |
|---|---|---|---|---|---|---|---|---|---|----|----|----|----|----|----|---|----|----|----|
| | | R | G | B | | | W | | | | K | | | C | Y | M | | | |